

# «Родовая травма новорожденного» (Кефалогематома и родовая опухоль)



**Родовая травма новорождённых** — патологическое состояние, развившееся во время родов и характеризующееся повреждениями тканей и органов ребенка, сопровождающимися, как правило, расстройством их функций.



- *Родовой травматизм занимает третье место в структуре перинатальной смертности.*

Родовые травмы можно подразделить на **механические** и **гипоксические**.

### ***Механические родовые травмы :***

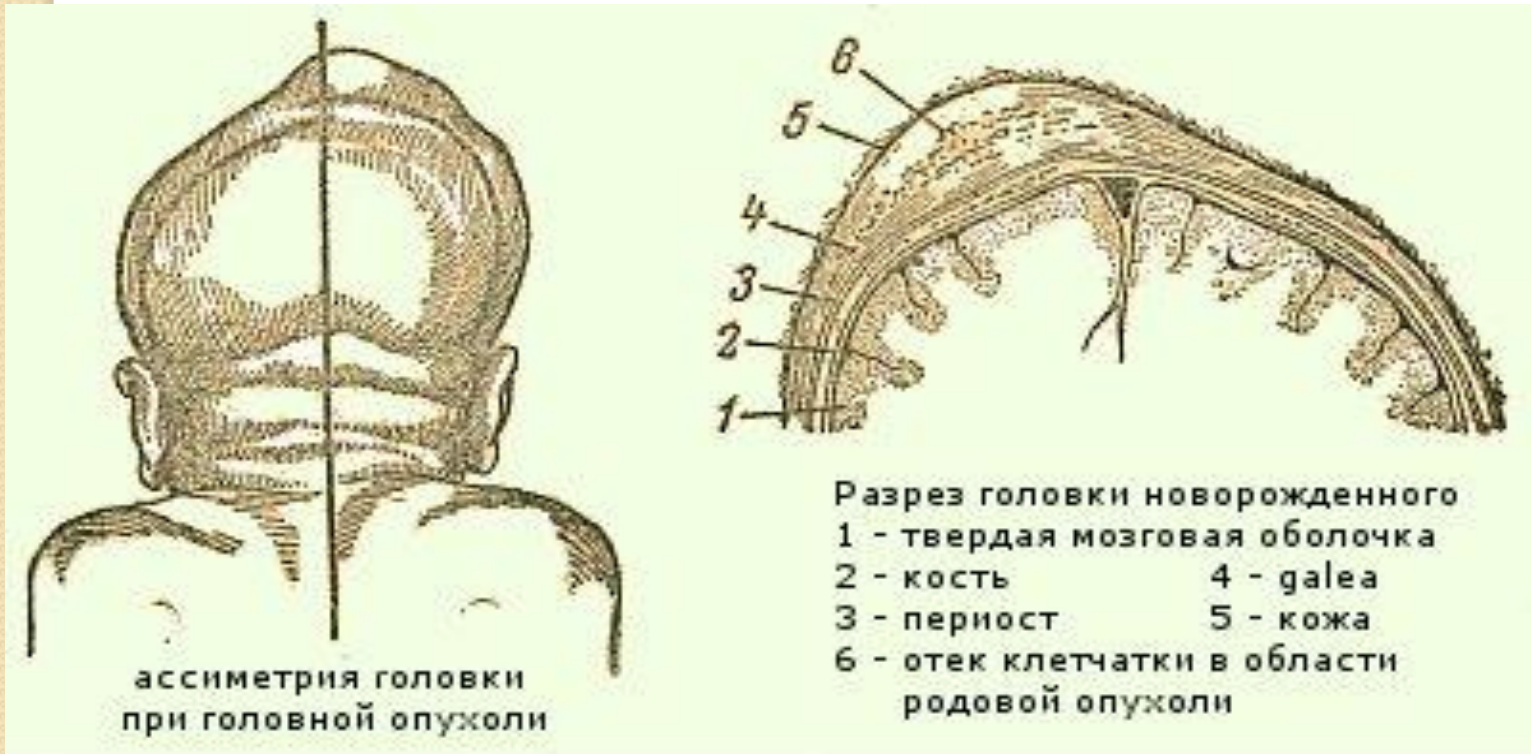
- несоответствия размеров ребенка и родовых путей.
- ***Со стороны ребенка*** - крупный плод, диабетическая фетопатия, аномалии положения (лицевое, теменное и тазовое предлежание, поперечное положение), перенесенная беременность, пороки развития плода (внутриутробная гидроцефалия) и другие.
- ***Со стороны матери*** - аномалии таза (узкий или рахитически плоский таз, экзостозы, перенесенные травмы с повреждением костей таза) , а так же длительность акта родов , особенности внутриутробного развития плода ..

- Непосредственной причиной родового травматизма нередко бывают неправильно выполняемые акушерские пособия при поворотах и извлечении плода, наложение щипцов, вакуум-экстрактора и др
- К **механическим** формам родовых травм относятся: родовая опухоль, кефалогематома, кровоизлияния в мышцы, переломы костей, повреждения нервов.
- К **гипоксическим** родовым травмам относятся поражения головного и спинного мозга, а также внутренних органов, возникающие в результате асфиксии или гипоксии плода и новорожденного.

- **Основными симптомами являются чрезмерная возбудимость или угнетение.**
- **Чрезмерная возбудимость** проявляется в том, что ребенок ведет себя беспокойно, часто плачет, отмечается тремор конечностей и судороги.
- **Угнетение**, напротив, проявляется в сонливости и слабом тоне мышц, ухудшении рефлексов и расстройствах аппетита. Такие дети чаще срыгивают пищу.

# Родовая опухоль

- Родовая опухоль - это физиологическое явление, которое характеризуется отеком и расстройством кровообращения в мягких тканях головы при головном предлежании



- . При образовании родовой опухоли на голове она распространяется за пределы одной кости. Чаще встречается у детей первородящих матерей, при длительном прорезывании головы, у более крупных детей. Лечение опухоли не требует, самостоятельно проходит через 1-3 дня.



**Родовая опухоль** – это отек тестоватой консистенции, кожа над ним цианотична, возможны точечные кровоизлияния.





# Кефалогематома

- **Кефалогематома** - это кровоизлияние под надкостницу какой-либо кости свода черепа, чаще теменной или затылочной, которое может появиться лишь через несколько часов после рождения. Опухоль вначале имеет упругую консистенцию, никогда не переходит на соседнюю кость, не пульсирует, безболезненна.



Изображение головки при кефалогематомах в области теменных костей



- 1 - твердая мозговая оболочка
- 2 - кость
- 3 - подкожная клетчатка
- 4 - отслоившаяся надкостница
- 5 - кожа
- 6 - гематома
- 7 - экстравазаты в клетчатке

- Поверхность кожи над кефалогематомой не изменена. В первые дни жизни кеф. может увеличиваться. На 2-3-й недели жизни размеры кеф. уменьшаются, и полное рассасывание наступает к 6-8 неделе.
- Причина кеф. - отслойка надкостницы при движениях головы в момент ее прорезывания.
- Осложнения кеф.: анемия, вследствие значительной потери крови, желтуха, развивающаяся при рассасывании кровоизлияния, нагноение.
- Лечение кефалогематомы: заключается в кормлении ребенка сцеженным материнским молоком в течение 3-4 дней, назначении глюконата кальция и витамина К.



- ***Проблемы пациента:***

- Нарушение питания , сна из-за общего состояния ребенка, гипогалактии ;

- ***Основные принципы ухода:***

- Ежедневно проводить мероприятия по уходу;



- Проводить утренний и вечерний туалет;

- Провести беседу с родителями;

- Создать покой

- Холод к голове

- Бережное отношение к новорожденному;

- По назначению врача вводить кровоостанавливающие средства (Викасол)



# ***Терапия родовой травмы новорожденного***

- Лечение данной патологии должно быть комплексным и продолжительным. Дети, страдающие родовыми травмами, должны желательно получать грудное молоко, хотя первое приложение к груди таких малышей, как правило, осуществляется не сразу после рождения.
- Вначале малышей выкармливают при помощи ложечки сцеженным молоком, после этого дают бутылочку. По разрешению врача возможно приложение ребенка к груди.
- Для устранения симптомов родовой травмы показаны процедуры физиотерапии и ЛФК. При особой тяжести случая медикаментозное лечение может продолжаться на протяжении нескольких лет.

## Методы диагностики родовой травмы

- Эхоэнцефалография как метод ультразвуковой диагностики, основанный на свойстве ультразвука отклоняться на границе раздела сред с различной плотностью. Нейросонография - ультразвуковой метод исследования головного мозга ребенка через открытый родничок. При этом на область большого родничка устанавливается ультразвуковой датчик и путем его наклона спереди назад и от центра в стороны получают на экране ультразвукового прибора изображения мозга, наблюдения у невропатолога, ультразвуковая диагностика.





- **Профилактика родовой травмы новорожденного**
- Так как основной причиной развития родовой травмы новорожденного и ее последствия является нехватка кислорода, то все усилия должны быть направлены на предупреждение данного патологического явления. Беременной женщине необходимо вести активный и здоровый образ жизни, отказаться от вредных привычек, так как все это негативно сказывается на ребенке.
- Причиной развития кислородного голодания плода может стать инфекционное поражение организма матери, поэтому грамотная подготовка женщины к беременности приобретает особую важность. Перед зачатием необходимо пройти общее медицинское обследование и своевременно вылечить все заболевания.

- В течение вынашивания ребенка необходимо тщательно следить за своим состоянием и консультироваться с врачом по поводу возникающих недомоганий. Каждая беременная должна встать на учет в консультации по месту жительства и вовремя проходить плановые исследования УЗИ, которые помогут вовремя распознать какие-либо отклонения развития
- **Профилактика родовой травмы** новорожденных заключается в своевременном выявлении и лечении осложнений и заболеваний беременных и рациональном ведении родового акта с учётом состояния плода.



● ***С каждым только что родившимся  
ребенком  
мир обновляется и заново предстает  
†***

