

# Основные инфекционные болезни"

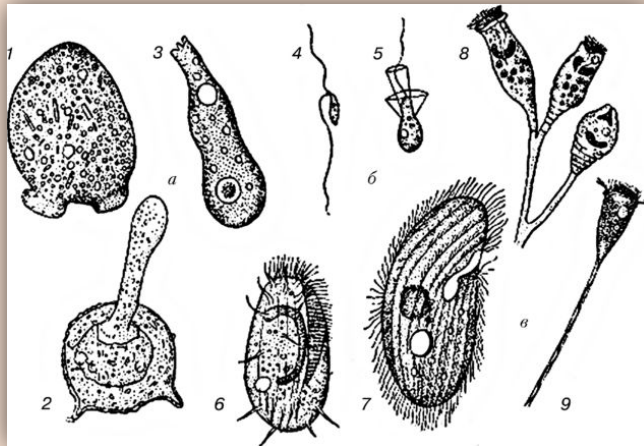
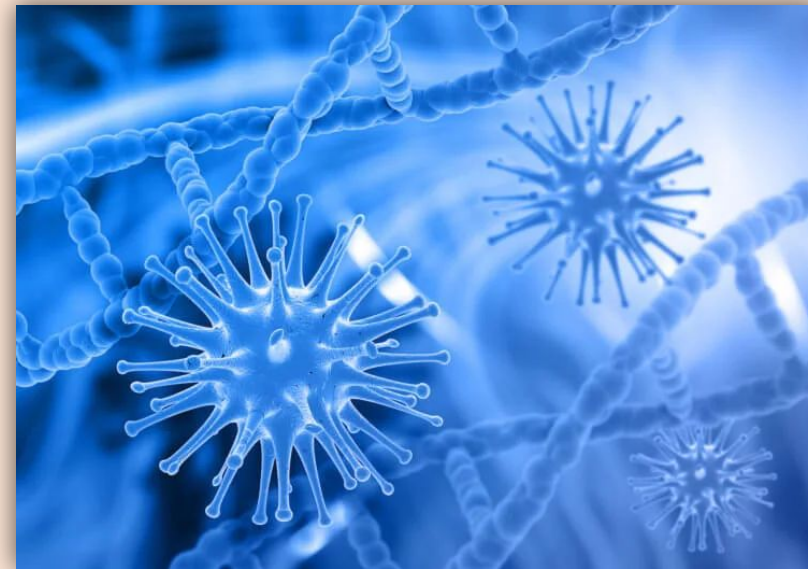


Выполнила студентка  
группы 189-1

Копанева Юлия

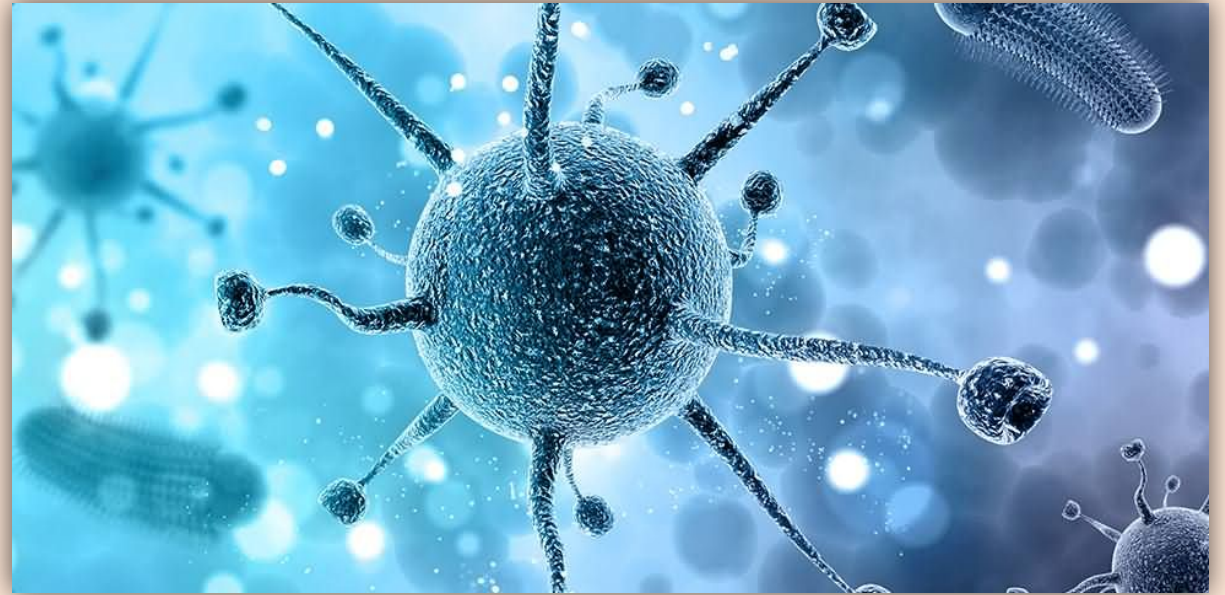
Инфекционные болезни — это группа болезней, которые вызываются специфическими возбудителями:

- болезнетворными бактериями;
- вирусами;
- простейшими грибами.



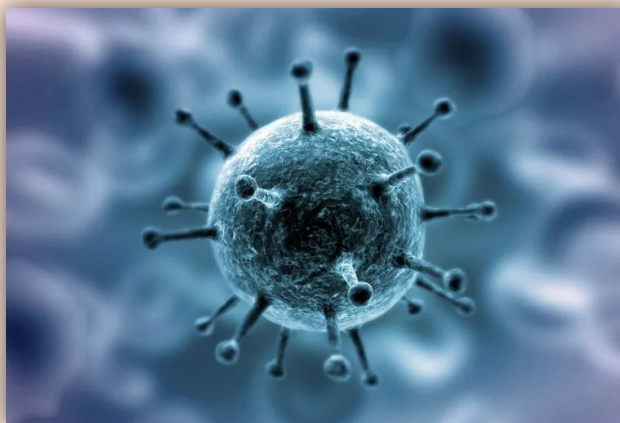
Профилактика инфекционных болезней — комплекс мероприятий, направленных на предупреждение заболеваний или устранение факторов риска.

Эти мероприятия бывают общими (повышение материального благосостояния людей, улучшение медицинского обеспечения и обслуживания, устранение причин заболеваний, улучшение условий труда, быта и отдыха населения, охрана окружающей среды и др.) и специальными (медико-санитарные, гигиенические и противоэпидемические).





Непосредственной причиной возникновения инфекционной болезни является внедрение в организм человека болезнетворных возбудителей и вступление их во взаимодействие с клетками и тканями организма. Иногда возникновение инфекционной болезни может быть вызвано попаданием в организм, главным образом с пищей, токсинов болезнетворных возбудителей. Большинству инфекционных болезней свойственна периодичность развития. Различают следующие периоды развития болезни: инкубационный (скрытый), начальный, период основных проявлений (разгара) болезни и период угасания симптомов болезни (выздоровление).



**Инкубационный период** - это промежуток времени от момента заражения до появления первых клинических симптомов заражения. Для каждой инфекционной болезни существуют определённые пределы продолжительности инкубационного периода, которые могут составлять от нескольких часов (при пищевых отравлениях) до одного года (при бешенстве) и даже нескольких лет. Например, инкубационный период при бешенстве составляет от 15 до 55 дней, но может иногда затянуться до года и больше.

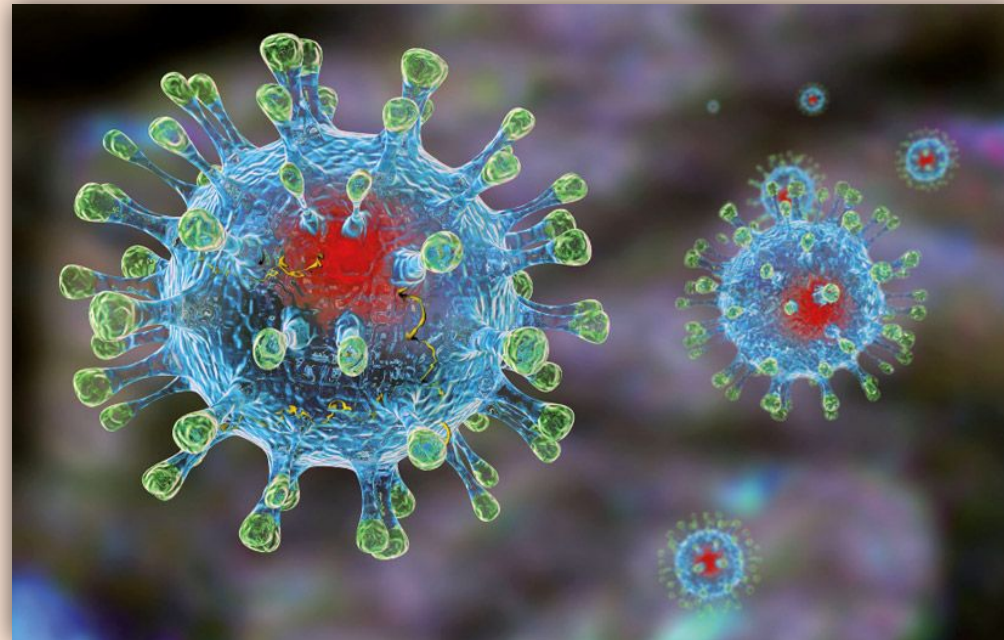
**Начальный период** сопровождается общими проявлениями инфекционной болезни: недомоганием, часто ознобом, повышением температуры тела, головной болью, иногда тошнотой, т. е. признаками болезни, не имеющими сколько-нибудь чётких специфических особенностей. Начальный период наблюдается не при всех болезнях и длится, как правило, несколько суток.





**Период основных проявлений болезни** характеризуется возникновением наиболее существенных и специфических симптомов данной болезни. В этот период может наступить смерть больного, или, если организм справился с действием возбудителя, болезнь переходит в следующий период - выздоровление.

**Период угасания симптомов болезни** характеризуется постепенным исчезновением основных симптомов. Клиническое выздоровление почти никогда не совпадает с полным восстановлением жизнедеятельности организма.



**Выздоровление** может быть полным, когда все нарушенные функции организма восстанавливаются, или неполным, если сохраняются остаточные явления.

Для своевременной профилактики инфекционных заболеваний ведётся регистрация их возникновения. В нашей стране обязательной регистрации подлежат все инфекционные заболевания, в том числе туберкулёзом, брюшным тифом, паратифом А, сальмонеллёзом, бруцеллёзом, дизентерией, вирусными гепатитами, скарлатиной, дифтерией, коклюшем, гриппом, корью, ветряной оспой, сыпным тифом, малярией, энцефалитами, туляремией, бешенством, сибирской язвой, холерой, ВИЧ-инфекцией и др.





Инфекционные заболевания, которыми болеет только человек, передаются от человека к человеку (антропозы)	Инфекционные заболевания, общие для животных и человека
<i>Кишечные инфекции</i>	
Брюшной тиф, вирусный гепатит А, вирусный гепатит Е, дизентерия, полиомиелит, холера, паратиф А и В	Ботулизм, бруцеллёз, сальмонеллёз
<i>Инфекции дыхательных путей</i>	
Ветряная оспа, грипп, дифтерия, коклюш, корь, краснуха, оспа натуральная, скарлатина	Геморрагическая лихорадка с почечным синдромом, орнитоз
<i>Кровяные инфекции</i>	
Возвратный тиф эпидемический (вшиный), окопная лихорадка, сыпной тиф	Блошинный тиф эндемический, возвратный тиф клещевой, жёлтая лихорадка, клещевой энцефалит, комариный энцефалит, туляремия, чума
<i>Инфекции наружных покровов</i>	
Вирусный гепатит В, вирусный гепатит С, вирусный гепатит D, ВИЧ-инфекция, гонорея, рожа, сифилис, трахома	Бешенство, сепсис, сибирская язва, столбняк, ящур

**Классификация основных инфекционных болезней человека по преимущественно поражаемым возбудителем органам, путям поступления, передачи и способам его выделения во внешнюю среду**



## Профилактика инфекционных заболеваний

Профилактика подразумевает проведение предупредительных мероприятий, направленных на повышение иммунитета организма человека для поддержания или выработки его невосприимчивости к инфекционным болезням.

Иммунитет - это невосприимчивость организма к инфекционным и неинфекционным агентам.

Таковыми агентами могут быть бактерии, вирусы, некоторые ядовитые вещества растительного и животного происхождения и другие продукты, чужеродные для организма.

Иммунитет обеспечивается комплексом защитных реакций организма, благодаря которым поддерживается постоянство внутренней среды организма.

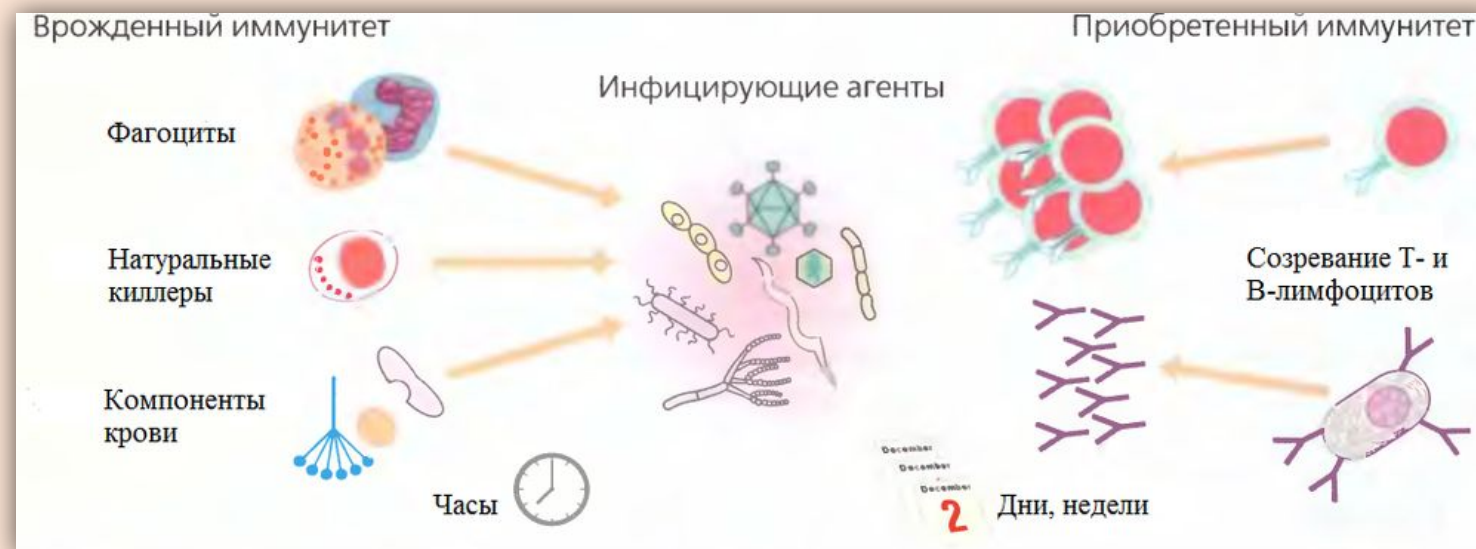
Различают два основных вида иммунитета: врождённый и приобретённый.



**Врождённый иммунитет** передаётся по наследству, как и другие генетические признаки. (Так, например, есть люди, невосприимчивые к чуме рогатого скота.)

**Приобретённый иммунитет** возникает в результате перенесённой инфекционной болезни или после вакцинации.

Приобретённый иммунитет по наследству не передаётся. Он вырабатывается лишь к определённому микроорганизму, попавшему в организм или введённому в него. Различают активно и пассивно приобретённый иммунитет.





Активно приобретённый иммунитет возникает в результате перенесённого заболевания или после вакцинации. Он устанавливается через 1-2 недели после начала заболевания и сохраняется относительно долго - годами или десятками лет. Так, после кори остаётся пожизненный иммунитет. При других инфекциях, например при гриппе, активно приобретённый иммунитет сохраняется относительно недолго - в течение 1 -2 лет.

Пассивно приобретённый иммунитет может быть создан искусственно - путём введения в организм антител<sup>2</sup> (иммуноглобулинов), полученных от переболевших какой-либо инфекционной болезнью либо вакцинированных людей или животных. Пассивно приобретённый иммунитет устанавливается быстро (через несколько часов после введения иммуноглобулина) и сохраняется непродолжительное время - в течение 3-4 недель.

