

Региональная  
характеристика мира  
**Япония**



## Сегодня на уроке

1. Физико-географическая характеристика Японии.
2. Структура населения и хозяйства Японии.
3. Достопримечательности Японии.





Япония



**США**  
≈20 000 км

**Африка**  
≈30 500 км

**Япония**  
≈30 000 км



Площадь Японии составляет  
**377 944 км<sup>2</sup>**.

Столица и крупнейший  
финансовый, культурный,  
политический и  
промышленный центр страны –  
город **Токио**.






Название страны состоит из двух иероглифов, которые буквально переводятся как «родина Солнца».

The image displays the Japanese characters for 'Japan', '日本' (Nihon). The character '日' (sun) is on the left, and '本' (origin/land) is on the right. Both characters are rendered in a bold, black, traditional style against a light gray background with a faint geometric pattern.





В Японии солнце встаёт  
раньше, чем у нас!  
Япония – страна  
восходящего солнца!







Японский архипелаг в Тихом океане состоит из **6852** островов.



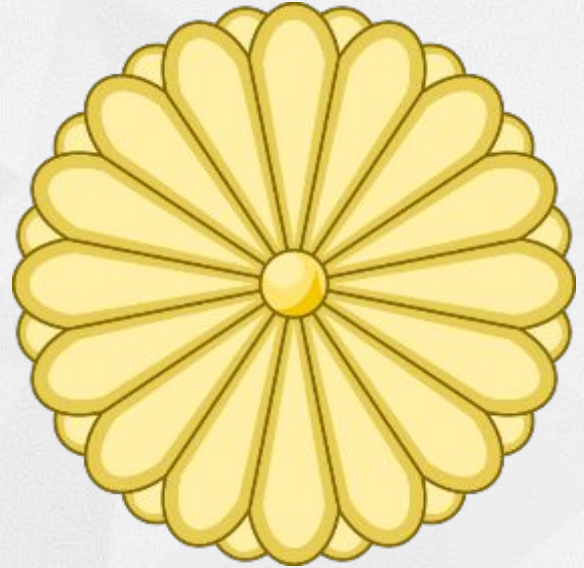
Охотское  
море

Японское  
море

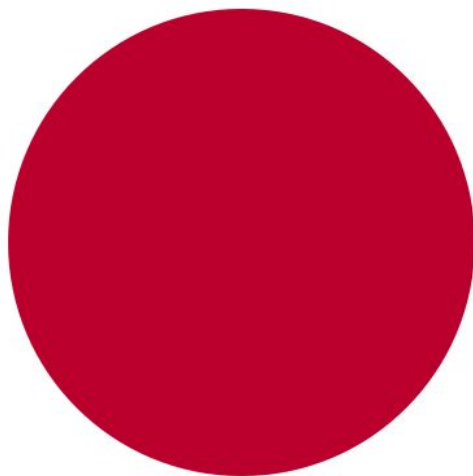
Восточно-  
Китайское  
море

Тихий  
океан

4000 км



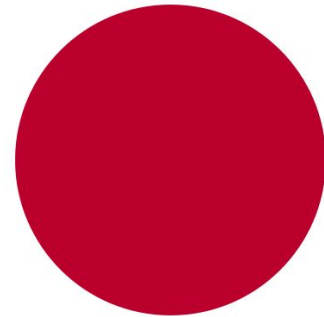


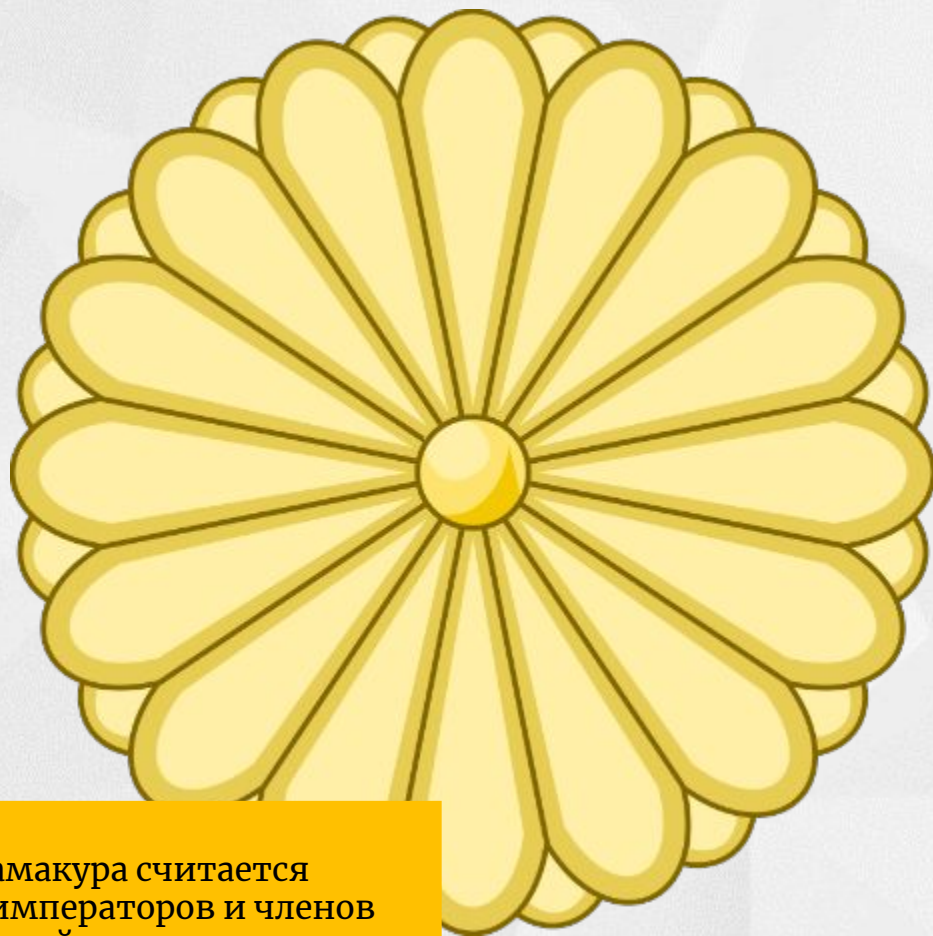


«Хи-но-Мару»,  
или  
«Солнечный круг»



История появления флага насчитывает не одну тысячу лет, а официальное принятие связано с вхождением Японии в мировое сообщество, которое произошло в **середине XIX века**.





Начиная с периода Камакура считается эмблемой японских императоров и членов японской императорской семьи.



殿正  
圖之式布設法憲







Японский паспорт



Броненосец «Микаса»



Почтовая марка,  
1939 год



Япония — **конституционная монархия**, согласно конституции, вступившей в силу 3 мая 1947 года.



Самураи провинции  
Сацума во время  
войны Босин.  
1868 год





Император Хирохито был последним императором Японии, который имел фактическую власть в государстве.







Император Японии  
**Акихито**,  
правлящий с  
7 января 1989 года



Около 70 % территории Японии занимают горы и возвышенности.





В Японии находится около  
80 действующих и спящих вулканов.





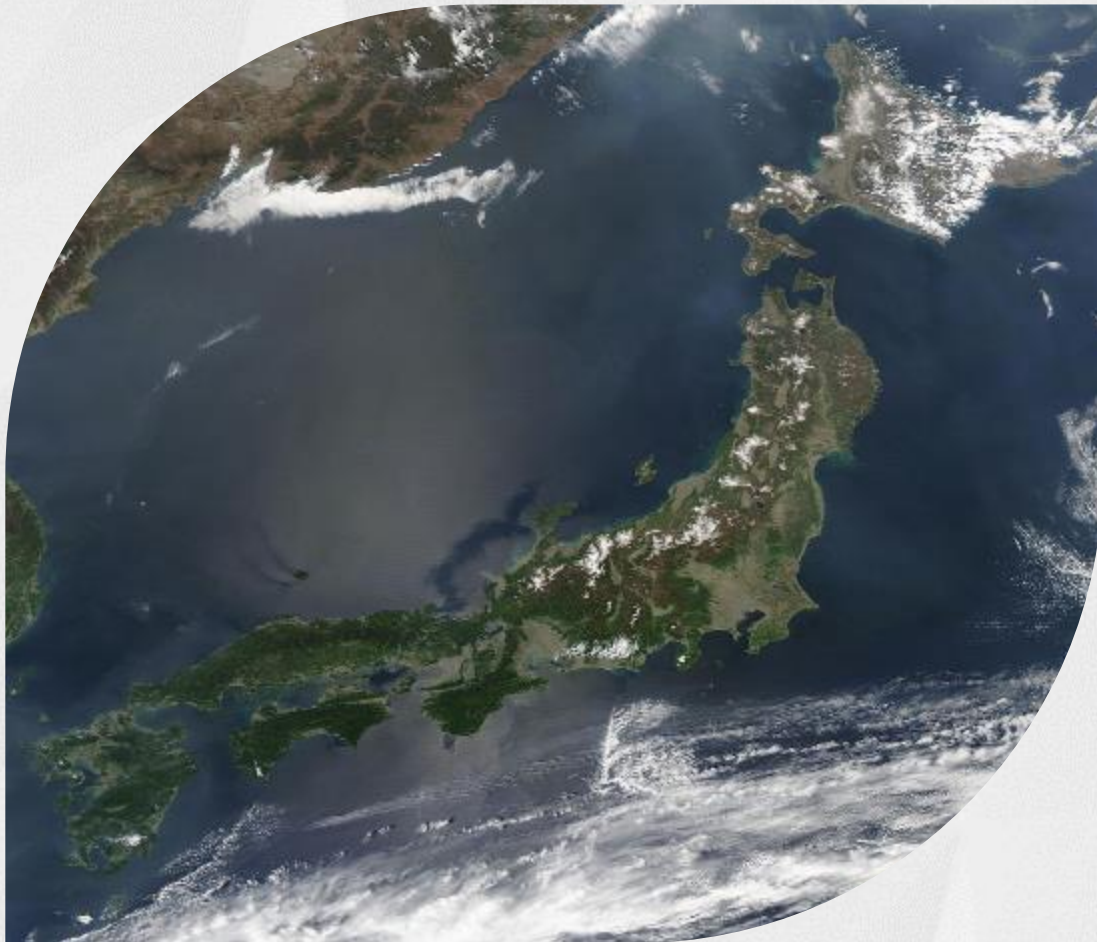


Токио

Фудзияма







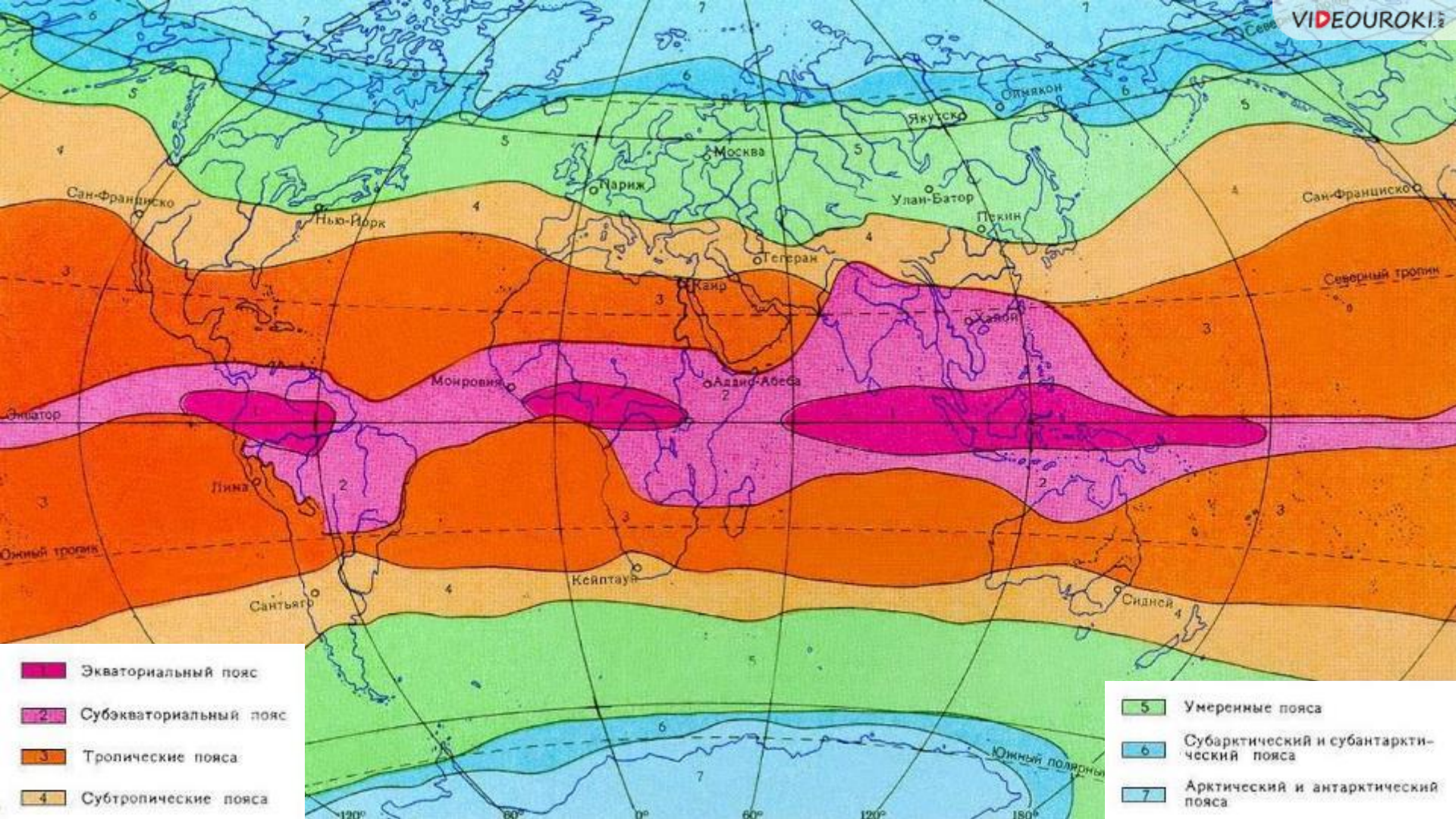
Около **30 %** территории Японии приходится на равнины. Они расположены вдоль морских побережий и речных долин.









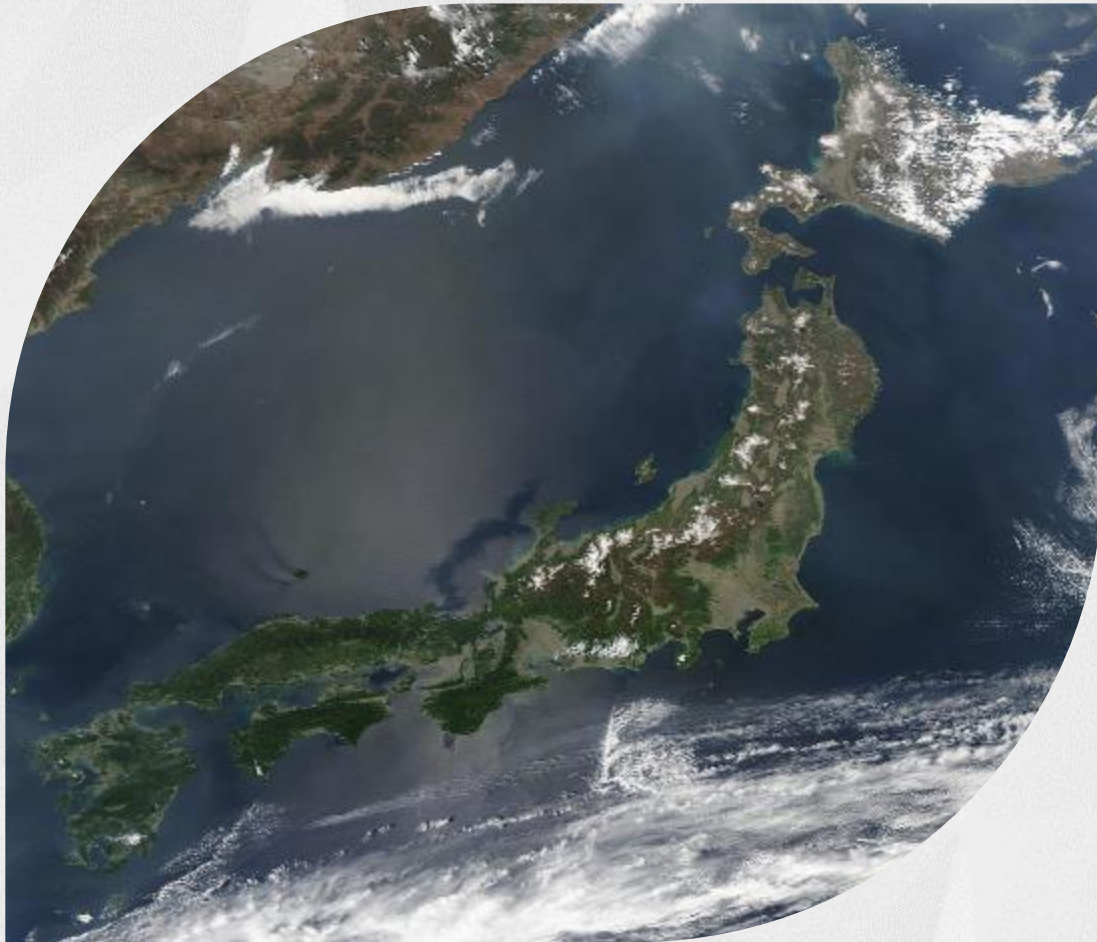


- Экваториальный пояс
- Субэкваториальный пояс
- Тропические пояса
- Субтропические пояса

- 5 Умеренные пояса
- 6 Субарктический и субантарктический пояса
- 7 Арктический и антарктический пояса







**Япония** покрыта густой сетью коротких полноводных рек.















Численность населения Японии на  
1 января 2018 года составила  
**126 195 000 человек.**





Япония – типичная однонациональная страна, где японцы составляют более 99 % населения.



# Основные религии Японии

Синтоизм

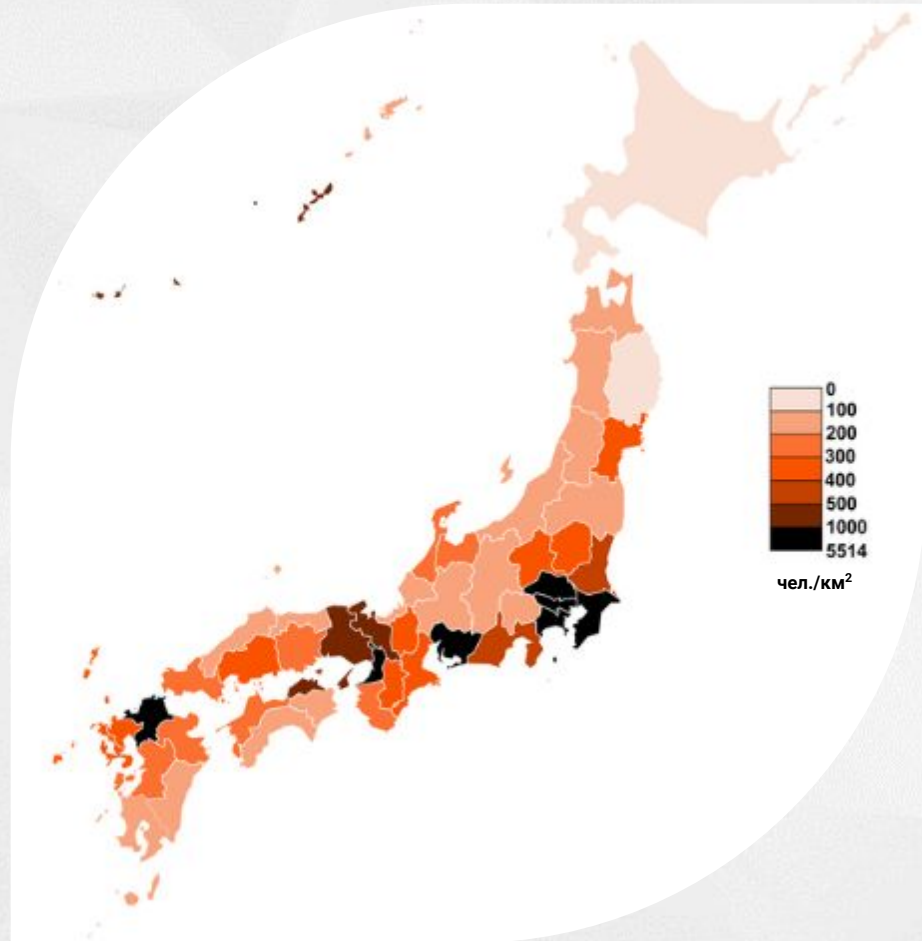


Буддизм



По показателю средней плотности населения (**340 человек на 1 км<sup>2</sup>**) Япония занимает одно из первых мест в мире.

Но фактическая плотность здесь значительно выше, поскольку почти всё население страны сосредоточено на приморских низменностях и в долинах рек.





В Японии более 200 больших городов.





An aerial night view of a city, likely Tokyo, Japan. The image shows a wide river or bay in the center, flanked by dense urban development. Numerous skyscrapers and buildings are illuminated with various colors, including yellow, orange, blue, and green. A prominent bridge with green and blue lights spans across the water. The city extends to the horizon under a dark night sky.

Токио.  
Япония

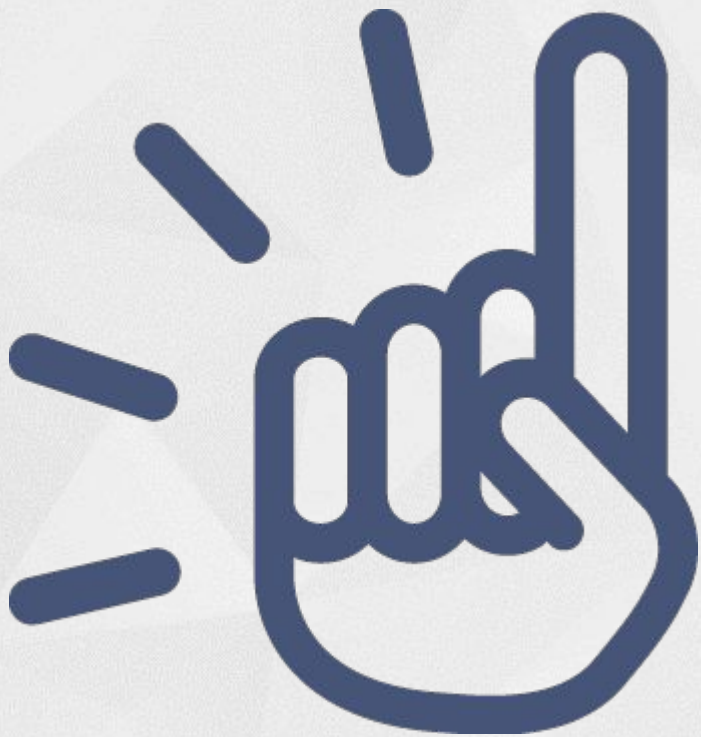


Япония — одна из наиболее высокоразвитых стран, занимающая **второе место** в мире по экономической мощи.

На неё приходится около **7 %** мирового ВВП.



В условиях отсутствия собственных сырьевых ресурсов Япония начала создавать экспортно-ориентируемую продукцию.







Закупка на мировых рынках сырья



Продажа более дорогостоящей готовой продукции

# Япония



Крупные  
корпорации







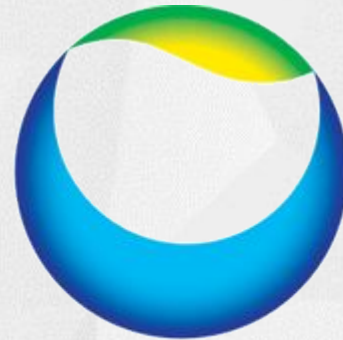
**FUYAO GLASS**



**MITSUBISHI  
MOTORS**



**SUMITOMO RUBBER INDUSTRIES, LTD.**



**Daiichi-Sankyo**

## Япония лидирует в производстве:

- морских судов (52 %);
- стали;
- автомобилей;
- микроэлектроники;
- роботов.







$\frac{3}{4}$  выработки электроэнергии в Японии приходится на крупнейшие ТЭС.



## Япония –

лидер мировой чёрной металлургии.  
Здесь действуют двадцать  
металлургических заводов полного  
цикла.



# Отрасли сельского хозяйства в Японии

Растениеводство



>

Животноводство



В сельском хозяйстве Японии занято всего 4 МЛН человек.

Картины на  
рисовых полях.  
Япония







По улову рыбы **Япония** занимает одно из первых мест в мире.

В стране более **3 тыс.** рыболовных портов.





일 시 : 2011. 11. 18(화) 시간 (후1시 관 앞) - 이춘복 참치 -





















Её высота составляет 3776 метров.

Гора Фудзи









В Японии **гора Фудзи** считается священной, и каждый житель страны просто обязан хотя бы раз в жизни постоять на её вершине.







Каждый год на Фудзи поднимаются 200 000 человек.







Обезьяний парк  
Джигокудани

支笏洞爺国立公園

SHIKOTSU-TOYA NATIONAL PARK

登別地獄谷

NOBORI BETSU JIGOKUDANI

環境省・北海道

















Великий Будда  
Камакура

Бронзовый Будда составляет  
**13 метров** в высоту и весит **93 тонны**.  
Статуя датируется **1252 годом**.















Храм Тодайдзи









虚空蔵

Ko-  
bo-









Замок Химэдзи















Токийская  
башня













Музей  
Маленького  
принца







上野英三郎博士とハチ公







Район Гион в  
Киото













## Выводы

# Япония

1.

Япония — государство-архипелаг в Восточной Азии. Длина береговой линии составляет 30 тыс. км. Площадь Японии составляет 377 944 км<sup>2</sup>.

2.

Численность населения Японии на 1 января 2018 года составила 126 195 000 человек. Национальный состав населения Японии исключительно однородный (японцы составляют более 99 % населения).

3.

Япония — одна из наиболее высокоразвитых стран, занимающая второе место в мире по экономической мощи. На неё приходится около 7 % мирового ВВП.