

**Тема природы в творчестве
Ф. И. Тютчева и А.А. Фета**

Созвучны ли поэты в данной
теме, одинаковы ли их взгляды
на природу?

Сравнительный анализ

Лирика природы в творчестве А. А. Фета.



**В своей поэзии Фет
опирался на
взгляды немецкого
философа А.
Шопенгауэра**

Человек — это существо, в котором «мировая воля» борется сама с собой. Способы достойной жизни (поиск «тихих гаваней»):

Искусство, которое создает прочную иллюзию красоты.

Этический (моральный) **аскетизм**: отказ от соблазнов, то есть бессмысленной траты энергии.

Философия, которая выясняет подлинную причину трагичности бытия.

Цель искусства состоит в освобождении души от страданий жизни. Искусство освобождает нас от традиционной суеты жизни.

«На стоге сена ночью лунной...»

*На стоге сена ночью южной
Лицом ко тверди я лежал,
И хор светил, живой и дружный.
Кругом раскинувшись, дрожал.
Земля, как смутный сон, немая
Безвестно уносилась прочь,
И я как первый житель рая,
Один в лицо увидел ночь.
Я ль несся к бездне полуночной
Иль сонмы звезд ко мне неслись?
Казалось, будто в длани мощной
Над этой бездной я повис.
И с замираньем и смятеньем
Я взором мерил глубину,
В которой с каждым я мгновеньем
Все невозвратнее тону.*

«На стоге сена ночью лунной...»

Бездна мира не пугает, а приближает к
гармонии

«Заря прощается с землею...»

*Заря прощается с землею,
Ложится пар на дне долин,
Смотрю на лес, покрытый мглою,
И на огни его вершин.
Как незаметно потухают
Лучи – и гаснут под конец!
С какою негой в них купают
Деревья пышный свой венец!
И все таинственней, безмерней
Их тень растет, растет, как сон:
Как тонко по заре вечерней
Их легкий очерк вознесен!
Как будто, чуя жизнь двойную
И ей оваяны вдвойне,-
И землю чувствуют родную,
И в небо просятся оне.*

«Заря прощается с землею...»

Образ мирового дерева
– символ космического
согласия



«Какая ночь! Во всем такая нега...»

*Какая ночь! На всем какая нега!
Благодарю, родной полночный край!
Из царства льдов, из царства вьюг и снега
Как свеж и чист твой вылетает май!
Какая ночь! Все звезды до единой
Тепло и кротко в душу смотрят вновь,
И в воздухе за песнью соловьиной
Разносится тревога и любовь.
Березы ждут. Их лист полупрозрачный
Застенчиво манит и тешит взор.
Они дрожат. Так дева новобрачной
И радостен и чужд ее убор.
Нет, никогда нежней и бестелесней
Твой лик, о ночь, не мог меня томить!
Опять к тебе иду с невольной песней,
Невольной – и последней, может быть.*



«Какая ночь! Во всем такая нега...»



Человек – частица огромного Божьего мира

«Ель рукавом мне тропинку завесила...»



- Ель рукавом мне тропинку завесила.
Ветер. В лесу одному
Шумно, и жутко, и грустно, и весело, —
Я ничего не пойму.
- Ветер. Кругом всё гудет и колышется,
Листья кружатся у ног.
Чу, там вдали неожиданно слышится
Тонко взывающий рог.
- Сладостен зов мне глашатая медного!
Мертвые что́ мне листья!
Кажется, издали странника бедного
Нежно приветствуешь ты.

«Ель рукавом мне тропинку завесила...»



Описание
природы –
средство
выражения
человеческих
чувств

«Шепот, робкое дыханье...»

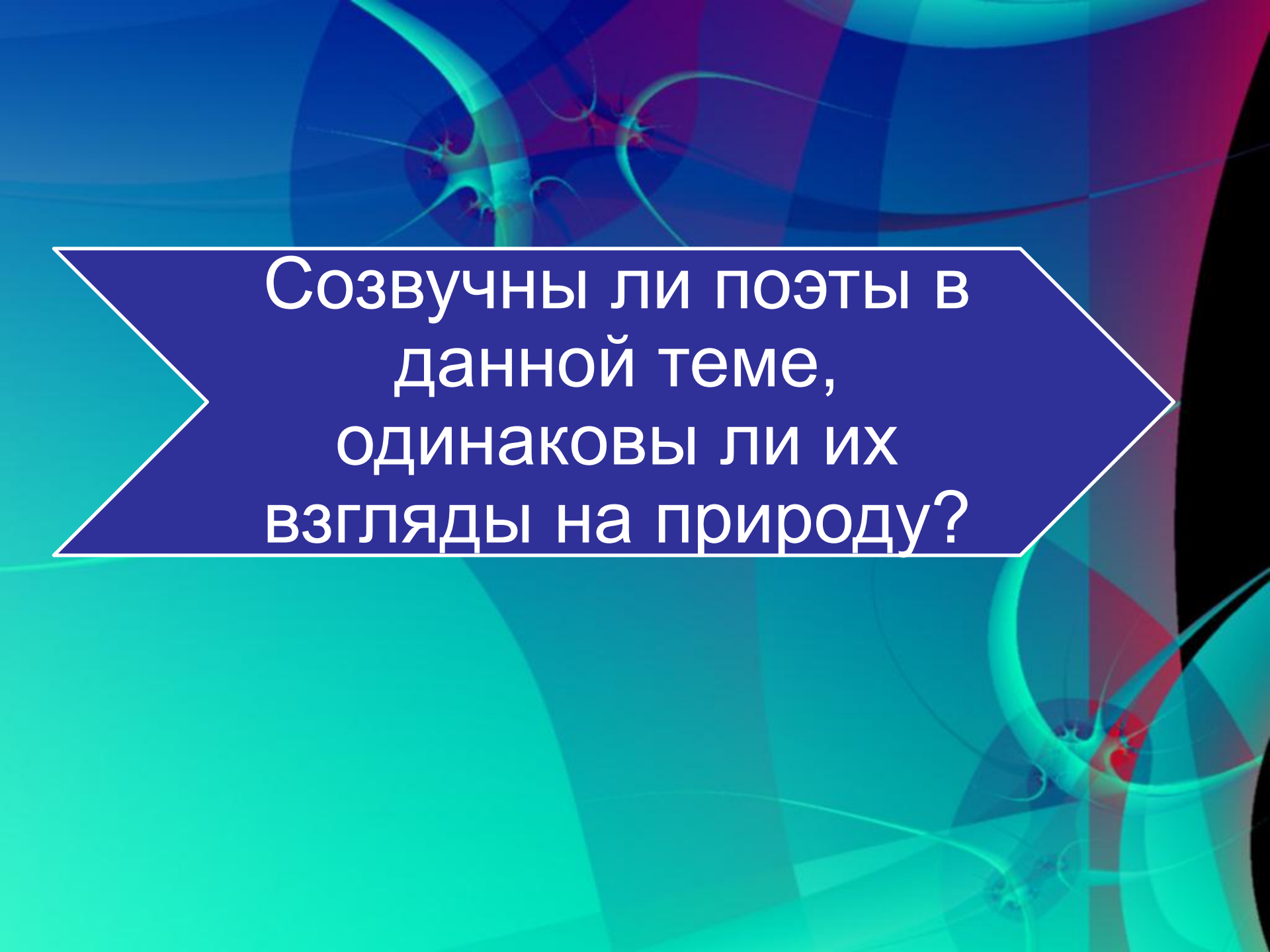


*Шепот, робкое дыханье,
Трели соловья,
Серебро и колыханье
Сонного ручья,
Свет ночной, ночные тени,
Тени без конца,
Ряд волшебных изменений
Милого лица,
В дымных тучках пурпур розы.
Отблеск янтаря,
И лобзания, и слезы,
И заря, заря!...*

«Шепот, робкое дыханье...»

А.А.Фет –
импрессионист. В
его поэзии –
впечатление,
фрагментарность,
выхваченность
мига.





Созвучны ли поэты в
данной теме,
одинаковы ли их
взгляды на природу?

Определим общие признаки



Мифологизация образов



Олицетворение природы



Опора на определенное направление в искусстве, философии

Сравнительный анализ поэтического творчества

Ф.А. Тютчев

А.А. Фет

Мифологизация образов

1.Диалог и борьба хаоса и космоса

1.В мире гармония, космическое согласие

2.Человек на грани этих миров

2.Человек – частица этого огромного мира

3.Бездна мира роковая, пугающая и
взяющая

3.Бездна торжественно-высокая,
приобщающая человека к извечной
гармонии

Олицетворение природы

Природа не одушевлена, она действительно является живой, мыслящей. Чувствующей.

Природа – средство выражения человеческих чувств

Опора на определенное направление в искусстве или философии

Пантеизм. Природа – Бог. Бесконечный и вечный

Импрессионизм. Стремление передать мгновенное впечатление от картин мира

Чего же больше,
общего или
различного?

Определите «тютчевский» и
«фетовский» элементы в
поэзии.

Творческий эксперимент

Впишите пропущенные эпитеты

Есть в светлости осенних вечеров

_____ УМИЛЬНАЯ _____, ТАИНСТВЕННАЯ _____ прелесть:

_____ ЗЛОВЕЩИЙ _____ блеск и пестрота деревьев,

_____ БАГРЯНЫХ _____ ЛИСТЬЕВ _____, _____ ТОМНЫЙ _____, _____ ЛЁГКИЙ _____ шелест,

_____ ТУМАННАЯ _____ И _____ ЧИСТАЯ _____ лазурь

Над _____ ГРУСТНО СИРОТЕЮЩЕЙ _____ землею,

Впишите пропущенные эпитеты.

И, как предчувствие ^{сходящих}----- бурь,
^{порывистый}-----, ^{холодный}----- ветер порою.

Ущерб, изнеможение – и на всем

Та ^{кроткая}----- улыбка увяданья,

Что в существе разумном мы зовем

Божественной стыдливостью
страданья.

**Сравните
придуманые
эпитеты с
авторскими:**

Умильная

Таинственная

Зловещий

Багряных

Томный

Грустно-

Сиротеющей

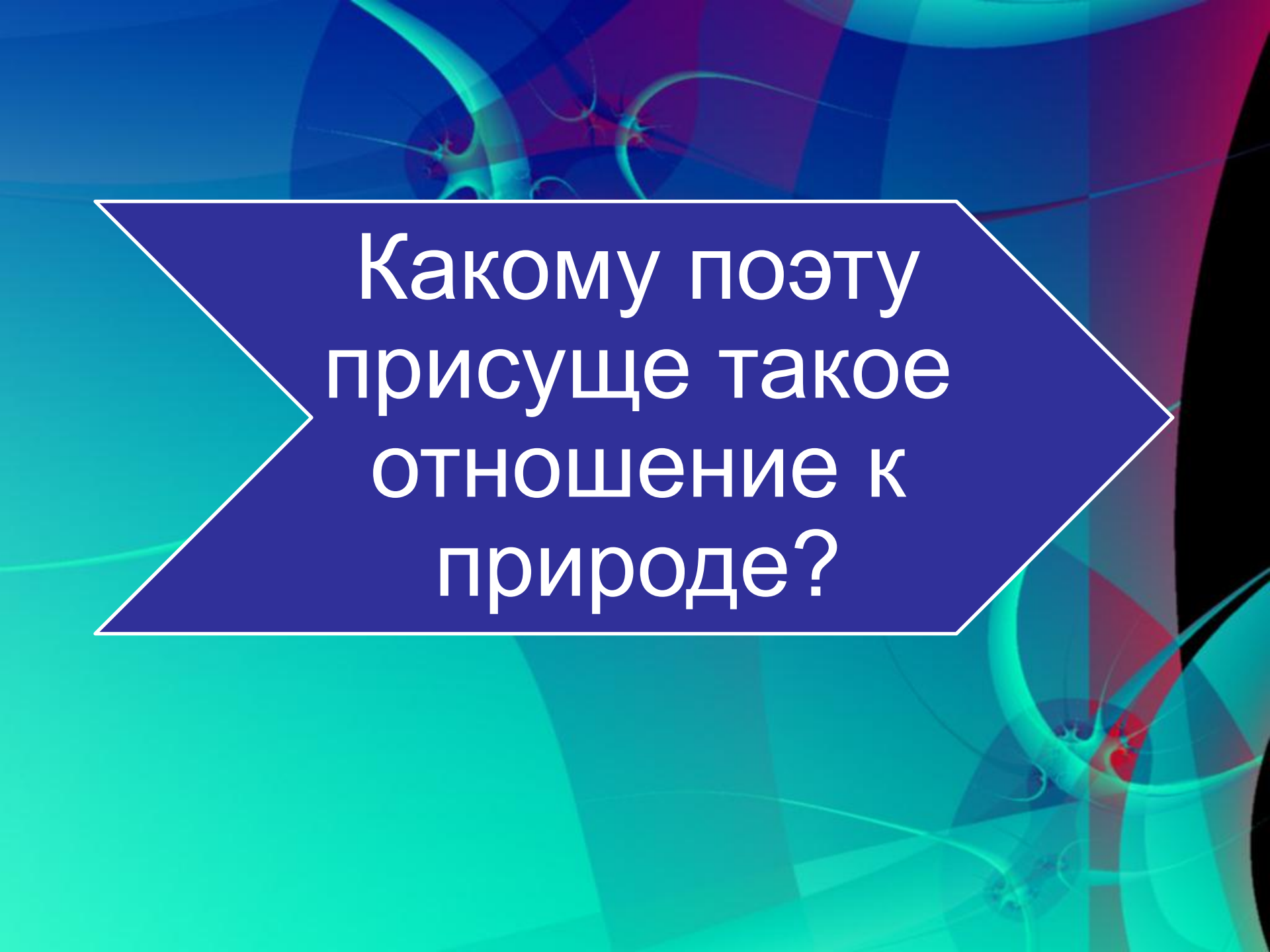
Сходящих

Порывистый


Холодный

Кроткая

В обычной речи эти слова определяют внутреннее состояние человека. А у автора они отнесены к описанию природы. Значит, для поэта природа – живое существо.

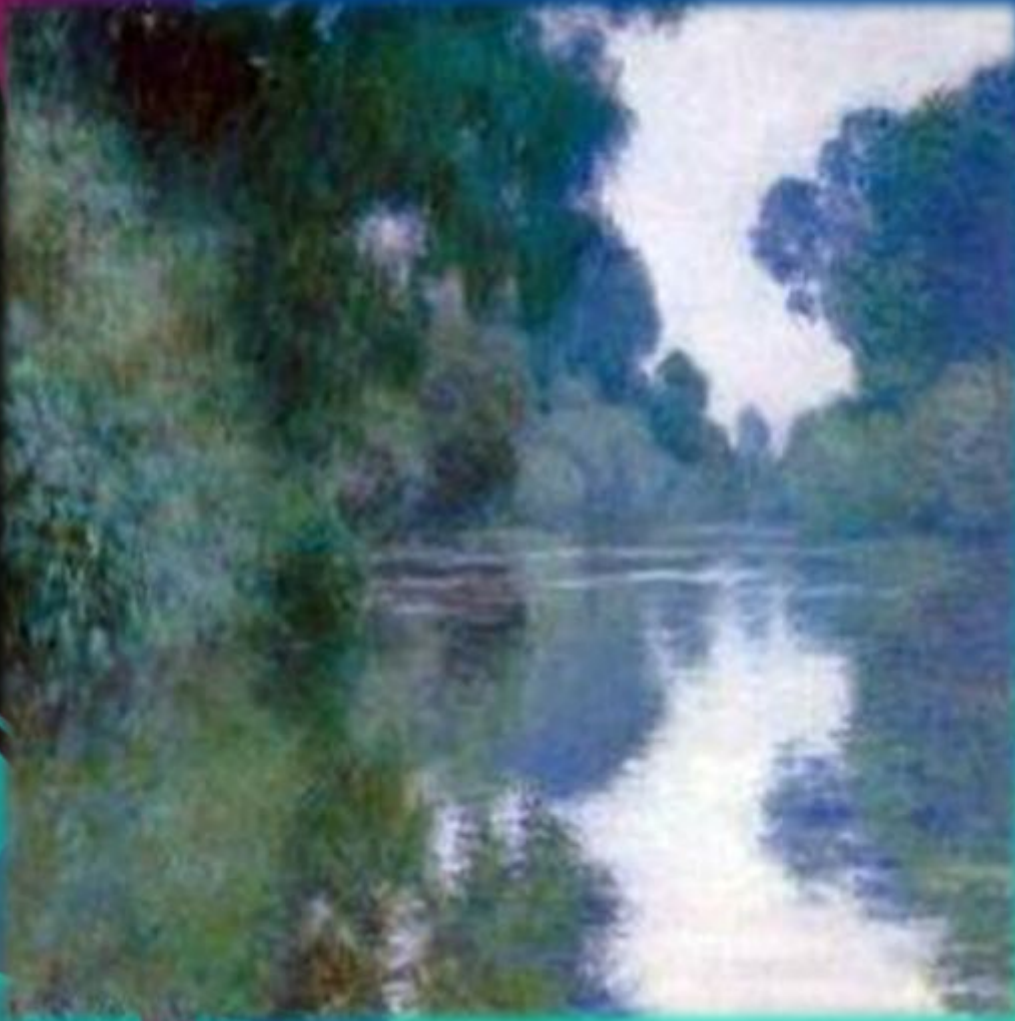


Какому поэту
присуще такое
отношение к
природе?

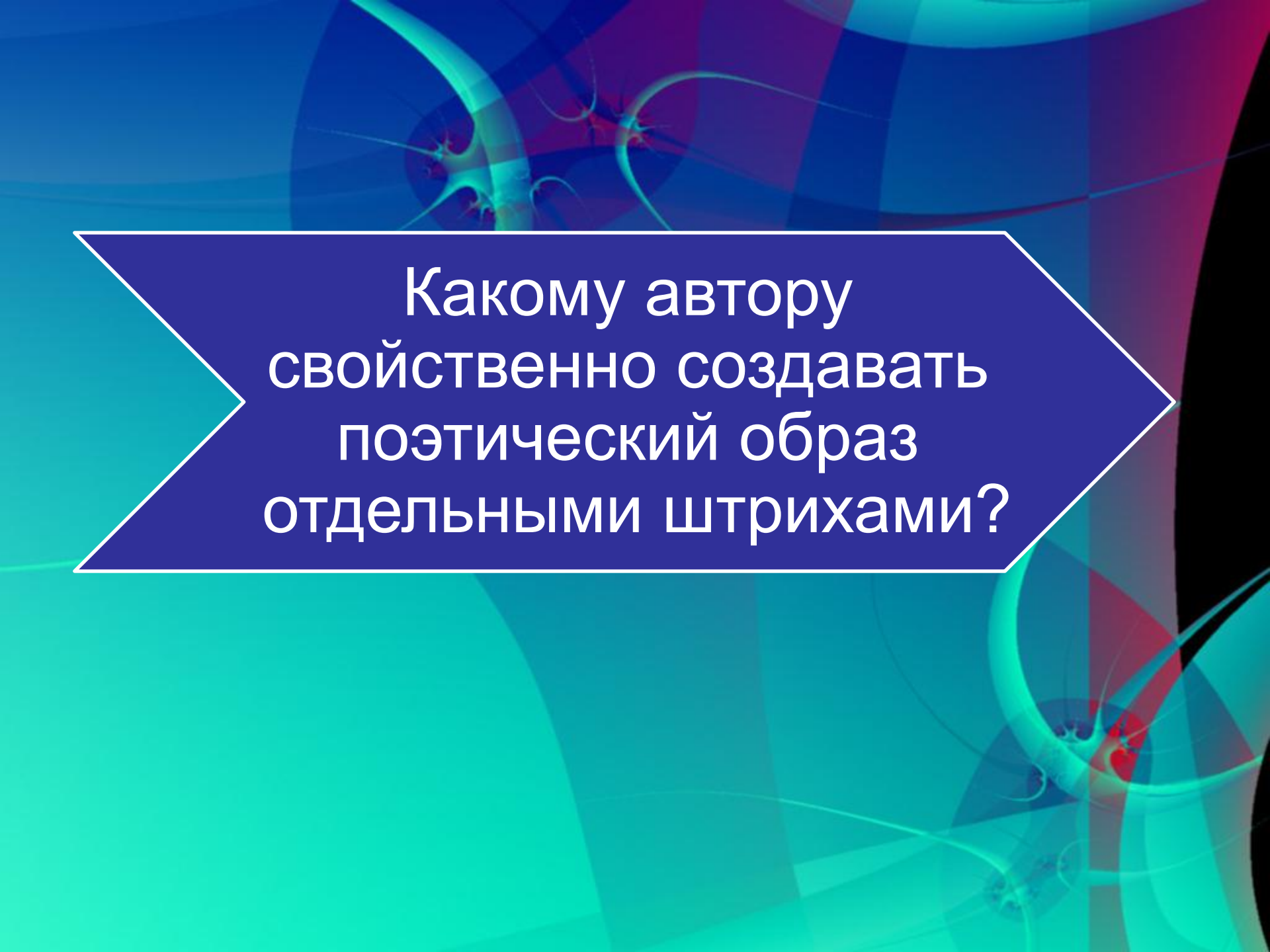


Какие морфологические и синтаксические средства использует поэт?

**Это утро, радость эта,
Эта мощь и дня и света,
Этот синий свод,
Этот крик и вереницы,
Эти стаи, эти птицы,
Этот говор вод,
Эти ивы и березы,
Эти капли – эти слезы,
Этот пух – не лист...**



В стихотворении
лишь назывные
предложения. Все
перечисленные
предметы
сливаются в один
музыкальный
аккорд. Поэт
отобразил
прекрасные
мгновения жизни,
трудноуловимые
ее оттенки



Какому автору
свойственно создавать
поэтический образ
отдельными штрихами?

ВЫВОД

1.

- В лирике природы Тютчева и Фета много общего, но есть и различия

2

- Своеобразие стиля мы прослеживаем на уровне идей, художественных средств

- В творчестве каждого есть стихотворение, по которому можно определить своеобразие его поэзии

Домашнее задание

Выучить наизусть одно или несколько произведений из стихотворений А. Фета.