

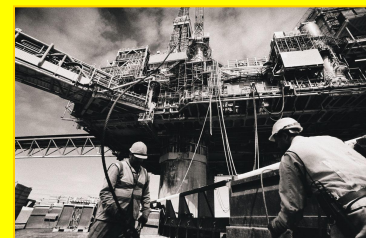
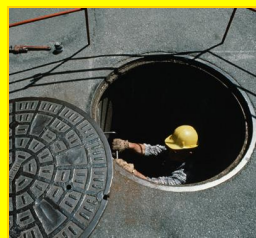
INNOVATORS IN GAS DETECTION™

BWT
Technologies

GasAlertMax



***Тренинг по
эксплуатации
газового
детектора
GasAlertMax***



Введение

Газовый детектор GasAlertMax производит мониторинг 4 газов одновременно: H₂S, CO, O₂ и взрывоопасные газы и пары LEL %.



Газ	Концентрация
H ₂ S	0 – 100 ppm
CO	0 – 500 ppm
O ₂	0 – 30.0%
LEL	0 – 100%

Описание детектора

Световая сигнализация

*Штекер для наушника,
съемный насос*

*Большой ЖК дисплей,
показывающий
концентрацию в реальном
времени*

*Усовершенствованный
микропроцессор*

Одна кнопка ВКЛ/ВЫКЛ

*Источник питания :
аккумуляторная батарейка*



*Ударопрочный корпус с
эргономическим дизайном*

*Подсветка дисплея:
автоматически и по
требованию*

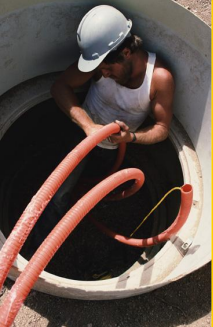
*Показ концентрации по
требованию*

Под заказ: банк данных

Звуковой сигнал 95 dB

*Компактный вес: всего 369 г.,
включая батарейку*

Кнопки управления



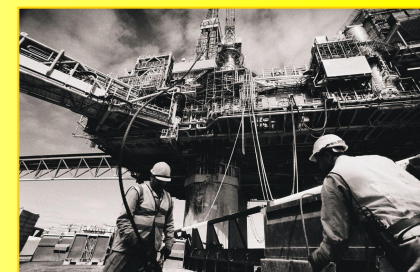
Кнопка **ВКЛ/ВЫКЛ**



Кнопка **ВВЕРХ/TWA-MAX**, при одновременном нажатии с кнопкой **ОК** прибор показывает максимальную концентрацию выброса газа и среднее значение, зафиксированное за последние 8 часов

Кнопка **ВНИЗ/CAL**, вход в режим калибровки с одновременным нажатием кнопки **ОК**

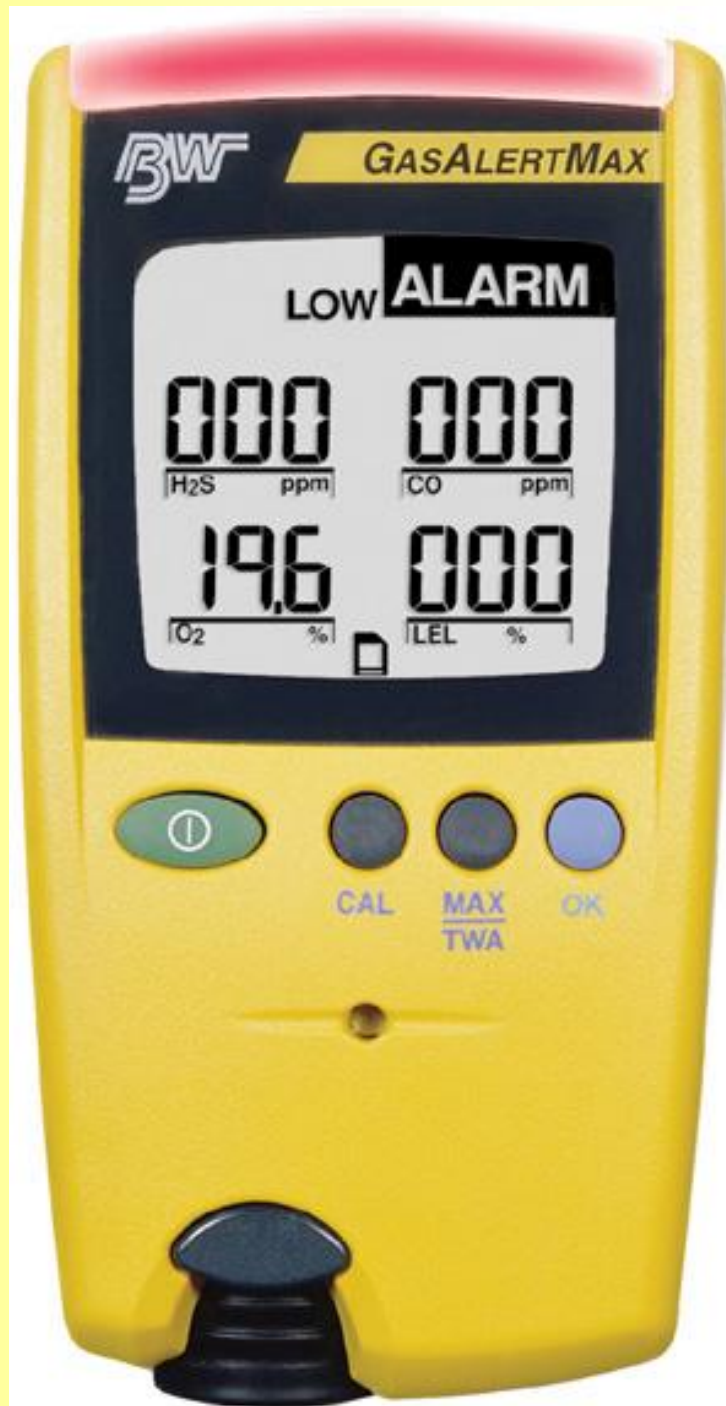
Кнопка **ВВОДА**



Эксплуатация

Детектор GasAlertMax поставляется готовый к работе.

- 1. Вставьте батарейку. Вы услышите щелчок.*
- 2. Нажмите кнопку **ВКЛ/ВЫКЛ***
- 3. На дисплее появятся все значения, включится автоматическая подсветка, будет произведена проверка зарядки батарейки, включится визуальная сигнализация.*
- 4. На дисплее появятся значения **НИЖНЕГО** и **ВЫСОКОГО ПОРОГА***
- 5. Прибор начнет проводить полный функциональный тест.*
- 6. Автоматическая калибровка кислородного датчика. На дисплее появится **AUTOCAL 20,9**.*
- 7. Прибор переходит в режим работы. На дисплее появятся значения каждого газа.*

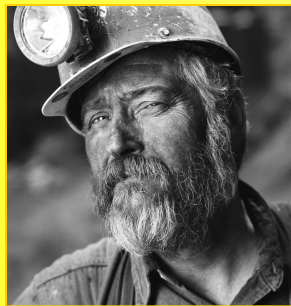


Эксплуатация

8. Полностью заряженная аккумуляторная батарейка позволит работать в течение 12 часов. Перезарядка 2 батарей займет 3-4 часа.

9. Включение «Сигнала Уверенности». Нажмите одновременно кнопку **ВКЛ/ВЫКЛ** и **ОК**, держите в течении нескольких секунд. После этого вы будете слышать сигнал каждые 5 секунд, что позволит Вам быть уверенным, что детектор работает. Для отключения данной функции необходимо выключить детектор и включить его снова.

10. Выключить детектор можно нажатием кнопки **ВКЛ/ВЫКЛ** и удерживать её в течение 5 секунд. На дисплее появится слово **“OFF”**.



Варианты пользовательских возможностей

GasAlertMax



Настройка пользовательских возможностей

GasAlertMax позволяет производить настройку пользовательских возможностей в любое время.



1. Для входа в режим пользовательских возможностей нажмите и удерживайте кнопки **ВВЕРХ** и **ВНИЗ** в течение 5 секунд. Вы услышите 4 сигнала.

2. На дисплее появится **USER OPTIONS – ПОЛЬЗОВАТЕЛЬСКИЕ ВОЗМОЖНОСТИ**.

3. При помощи кнопок **ВВЕРХ** и **ВНИЗ** можно выбрать настройку необходимой функции.

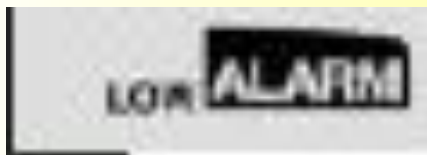
4. Ввод требуемой функции производится нажатием кнопки **ОК**.

5. Для выхода из данного режима выберите при помощи кнопок **ВВЕРХ** или **ВНИЗ** функцию **FINISH OPTIONS – ЗАКОНЧИТЬ РЕЖИМ** и нажмите кнопку **ОК**.

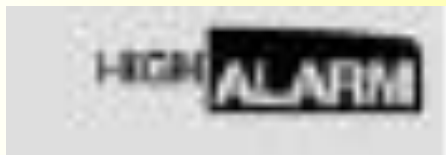
Настройка пользовательских возможностей

- 1. ВВОД КОДА ДОСТУПА.** Необходимо войти в режим «Настройки пользовательских возможностей» кнопками **ВВЕРХ/ВНИЗ**, выбрать **PASS CODE-КОД ДОСТУПА** и ввести код, который поставляется в комплекте с газоанализатором. После выхода из «Настроек» на дисплее будет отображен ключ.
- 2. БЛОКИРОВКА СИГНАЛИЗАЦИИ – LATCHING ALARMS.** После входа в «Настройки» выберите функцию **LATCHING ALARMS – БЛОКИРОВКА СИГНАЛИЗАЦИИ**, нажмите кнопку **OK** и на дисплее появится **LATCHING ALARMS ON (ВКЛ)**. Для отключения данной функции необходимо проделать те же действия, только на дисплее появится **LATCHING ALARM OFF (ВЫКЛ)**.
- 3. TOGGLE SENSORS-ОТКЛЮЧЕНИЕ ДАТЧИКОВ.** В случае необходимости, пользователь может отключить любой из 4-х датчиков. Для этого необходимо войти в «Настройки», выбрать **TOGGLE-ОТКЛЮЧЕНИЕ** необходимого датчика (**H2S, CO, LEL, O2**) и нажать кнопку **OK**. На дисплее появится **OFF(ВЫКЛ)**.
- 4. FINISH OPTIONS- ВЫХОД ИЗ «НАСТРОЕК».** Находясь в «Настройках» при помощи кнопок **ВВЕРХ/ВНИЗ** выберите **FINISH OPTIONS-ВЫХОД ИЗ «НАСТРОЕК»** и нажмите **OK**. Прибор вернется в рабочее положение с внесенными изменениями.

Сегменты дисплея



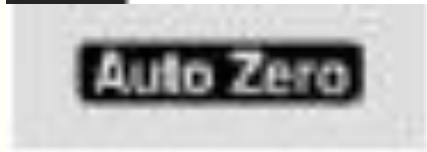
Низкий порог сигнализации. **LOW ALARM** Данный сегмент будет мигать при обнаружении газа.



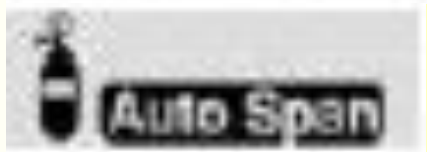
Высокий порог сигнализации. **HIGH ALARM** Данный сегмент будет мигать при обнаружении газа.



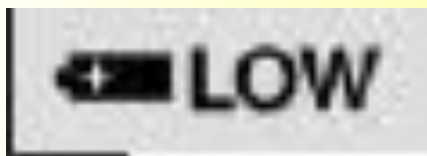
Автоматическое обнуление насоса.



Авто обнуление. Автоматическое обнуление датчиков перед калибровкой или по требованию.



Автоматическая настройка датчиков при калибровке. Возможно калибровать один или все 4 датчика. Необходимо подать газ во время появления данного сегмента. Калибровка производится автоматически для всех датчиков. Детектор проверяет подаваемый газ и в случае его не соответствия сохраняет прежние параметры.



Предупредительный сигнал о недостаточном источнике питания. Сигнал появляется за 30 минут до прекращения питания. Детектор проверяет состояние батареи постоянно. В случае разрядки батареи, детектор автоматически выключается. Детектор не может отключиться не преднамеренно.

Сигналы тревоги

LOW ALARM-Низкий порог Данный сигнал срабатывает если концентрация соответствует низкому порогу. В данном случае на дисплее появляется сегмент **LOW ALARM** и звуковая сигнализация срабатывает каждую секунду одновременно со световой сигнализацией.

TWA-Средний порог Данный сигнал срабатывает если концентрация соответствует низкому порогу за 8 рабочих часов. В данном случае на дисплее появляется сегмент **TWA ALARM** и звуковая сигнализация срабатывает каждую секунду одновременно со световой сигнализацией.

HIGH ALARM-Высокий порог Данный сигнал срабатывает если концентрация соответствует высокому порогу или превышает его. В данном случае на дисплее появляется сегмент **HIGH ALARM** и звуковая сигнализация срабатывает каждые пол секунды одновременно со световой сигнализацией.

MULTIPLE ALARMS-Сигнал нескольких тревог Данный сигнал срабатывает если концентрация нескольких газов соответствует низкому или высокому порогу или превышает его. В данном случае на дисплее появляется сегмент **LOW-HIGH ALARM** и звуковая сигнализация срабатывает соответственно, одновременно со световой сигнализацией.

OL (Over Limit)-За пределами измеряемого диапазона Данный сигнал срабатывает в случае превышения диапазона измерения датчика. В данном случае на дисплее появляется сегмент **OL ALARM** и звуковая сигнализация срабатывает , одновременно со световой сигнализацией.

SENSOR ALARM-сигнал выхода из строя датчика Данный сигнал срабатывает в случае выхода из строя датчика. На дисплее появятся «---».

BATTERY ALARM-Сигнал истощения батарейки В случае разрядки батарейки на дисплее появится сегмент **LOW BATTERY**, детектор будет автоматически выключен для предотвращения несчастного случая.

PUMP ALARM-Сигнал выхода из строя насоса В случае блокировки или выхода их строя насоса, на дисплее появится сегмент **FLOW ALARM**. Звуковая и световая сигнализация будет срабатывать каждую секунду.

!!! ВАЖНОЕ СООБЩЕНИЕ !!!

В случае обнаружения концентрации любого газа, немедленно покиньте данное место работы/нахождения и следуйте инструкциям ТБ, предусмотренными вашей компанией.

Данные газосигнализаторы являются Средством Индивидуальной Защиты, которые предусмотрены для защиты людей на рабочих местах и не предназначены для других целей, не указанных в техническом паспорте или руководстве по эксплуатации.



Работа в ограниченных пространствах



Для работы в ограниченных пространствах необходимо использовать пробоотборник или поставляемый в комплекте пробоотборный патрубок.



Соедините детектор с патрубком при помощи конектора



Прибор готов к работе в ограниченных пространствах



Необходимо помнить, что чувствительность детектора зависит от длины пробоотборного патрубка. Время прохождения образца через 1 метр пробоотборного патрубка равно 1,5 секунды.



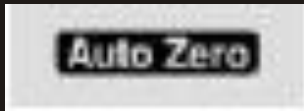


Калибровка детектора

Калибровку необходимо проводить в чистой атмосфере. Детектор рекомендуется калибровать не меньше 1 раза в течение 6 месяцев.

1. Нажмите кнопку **CAL** и **OK** одновременно и удерживайте её в течение 5 секунд. Вы услышите 5 звуковых сигналов и увидите 5 миганий световой сигнализации.

2. На дисплее появится **CAL** и будет моргать сегмент.

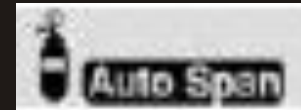


CAL

Позвольте детектору провести автообнуление и автоматическую калибровку кислородного датчика. В случае успешного автообнуления, прозвучит 2 звуковых сигнала.

После завершения автообнуления можно выйти из данного режима. Если необходимо провести калибровку продолжайте следовать инструкции ниже.

3. Далее на дисплее появится сегмент **AUTO SPAN** и замигает баллончик. В данное время необходимо подать газ. Приблизительное время калибровки 2 минуты. После того как детектор закончит автоматическую настройку датчиков (**AUTO SPAN**) необходимо прекратить подачу газа.



4. После успешной калибровки, детектор оповестит звуковым сигналом. Далее можно изменить низкий и высокий порог сигнализации, используя кнопки **ВВЕРХ/ВНИЗ**. Если вы не желаете изменять пороги, то просто нажмите кнопку **ВКЛ/ВЫКЛ**. Детектор вернется в режим работы. В случае безуспешной калибровки на дисплее появятся **ERR**. Прежние настройки будут сохранены. Процесс калибровки необходимо повторить.



Калибровочный газ

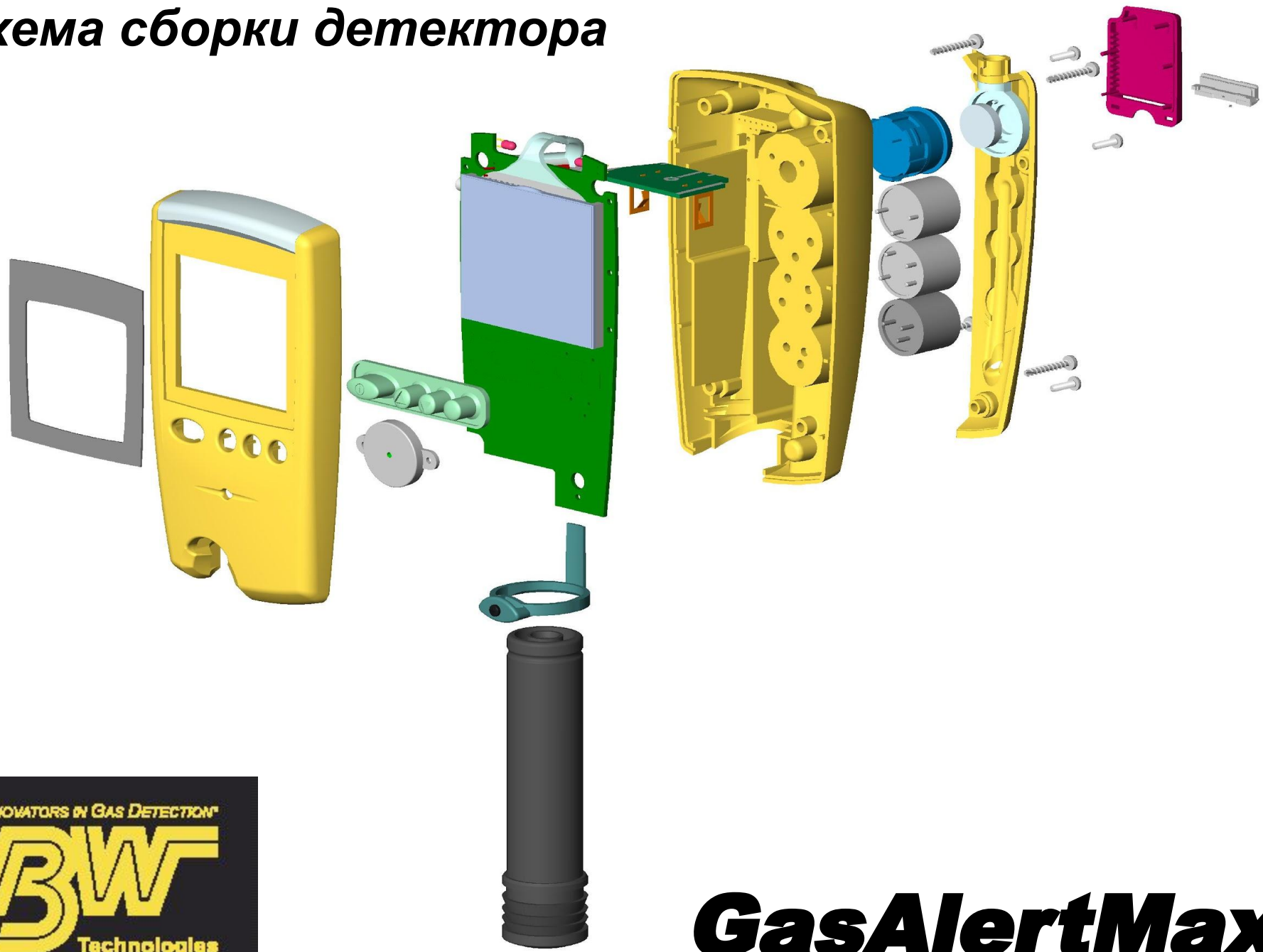


BW Technologies рекомендует использовать качественный калибровочный газ BW Technologies.



Необходимо помнить, что калибровочная смесь газов является пригодной в течение только 12 месяцев.

Схема сборки детектора



GasAlertMax



Компания



и

BORKIT



**Благодарят Вас за
приобретение и
использование газовых
детекторов BW
Technologies.**

