

М.Оспанов атындағы Батыс Қазақстан мемлекеттік медицина университеті

Факультет: Жалпы медицина

Кафедра: №1 Хирургиялық аурулар

Тақырыбы: Алдыңғы ішперде қабырғасының анатомиялық құрылымы.

Орындаған: Изимова С.Х. 404 А топ

Тексерген: Есенбаев Д.Б.

Жоспары:

- 1. Алдыңғы ішперде қабырғасының анатомиясы.*
- 2. Іштің шекаралары.*
- 3. Қанмен қамтамасыз етілуі.*
- 4. Кіндік деңгейіндегі алдыңғы ішперде.*
- 5. Шап бөліміндегі үшбұрыш топографиясы (1,2,3 қабаты).*
- 6. Артқы беткей орналасқан алдыңғы ішперде қабырғасы.*
- 7. Шап аралық.*

Алдыңғы ішперде қабырғасының анатомиясы.

Ішперде- іш қуысындағы мүшелерді тұйық жауып орналасқан сірлі қабық.

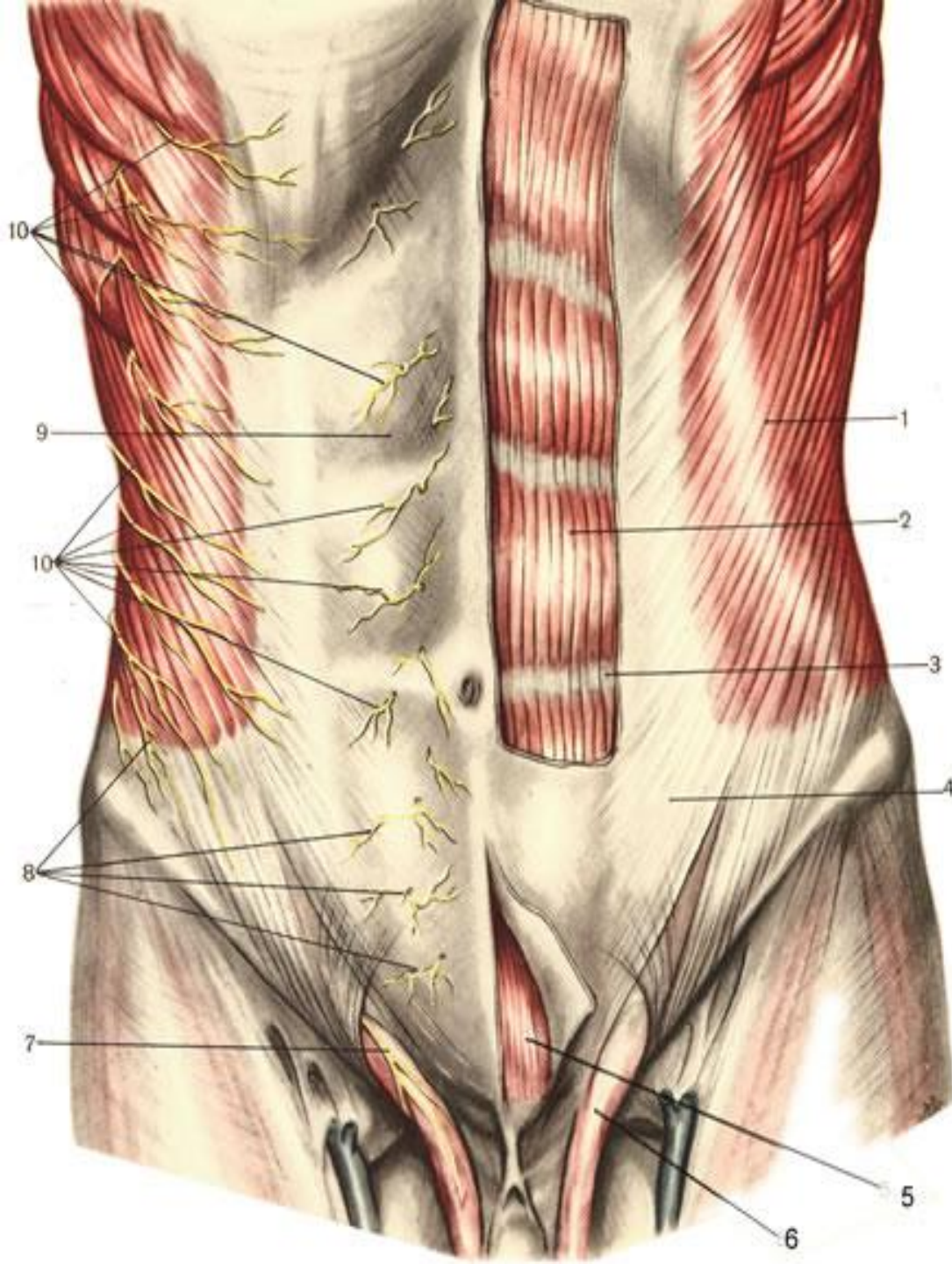
Ішперде топографиялық орналасуына қарай:

- париетальді бөлік, *peritoneum parietalis*
- висцеральді бөлік, *peritoneum viscerale*
- ішастарлық қуыс, *cavitas peritonei*

Алдыңғы ішперде қабырғасына: іштің ақ сызығы мен тері, тері асты клетчаткасы, фасциялар, бұлшықет, іштің алдыңғы клетчаткасы және ішперде жатады. Іштің ақ сызығында бұлшықет болмайды. Тері асты клетчаткасының қалыңдығы 3-10 см немесе одан да астам.

- Ішперде қабыргасының шекаралары:
- а) семсер тәрізді өсінді
- б) қабырға доғалары (жоғарғы)
- в) қасаға сүйектері
- г) шап байламдары
- д) мықын сүйегінің мүйісі (төменгі)
- е) төменгі қолтық асты сызық
(латеральді)





Алдыңғы ішперде қабырғасы. Тері,тері асты шел май клетчаткасы және беткей фасциясы алынған. Сол жағындағы қынаптың алдыңғы қабырғасы сылынып тасталған m. recti abdominis және m. pyramidalis. 1 — m. obliquus externus abdominis; 2 — m. rectus abdominis; 3 — inter -sectio tendinea; 4 — апоневроз m. obliqui extemi abdominis; 5 — m. pyramidalis; 6 — funiculus spermaticus; 7—n.ilioinguinalis; 8—rr.cutanei anteriores et laterales n. iliohypogastricus; 9 қынаптың алдыңғы қабырғасы. m. recti abdominis; 10 — rr. cutanei anteriores et laterales nn. intercostales.

- Мықын сүйегінің алдыңғы жоғарғы қырымен жүргізілген іштің тік бұлшықетінің сыртқы шетінің екі вертикальді сызығымен және екі горизонтальды сызығымен және 10шы қабырға шеміршегінен алдыңғы ішастар қабырғасы 9 аймаққа бөлінеді.
- Екі қабырға асты және меншікті төсасты – гипогастриумды құрайды.
- Кіндік, оң және сол латеральді – мезогастриумды
- Оң және сол мықын – шап аймағы – эпигастриумды құрайды.

Алдыңғы іштің қабырғасы жоғарғы жағында қабырға доғасымен, төменгі жағында, шап байламы мен симфиздің жоғарғы қырымен шектелген.

Іштің шекарасын 9 аймаққа бөлеміз:

1) Regio epigastrica

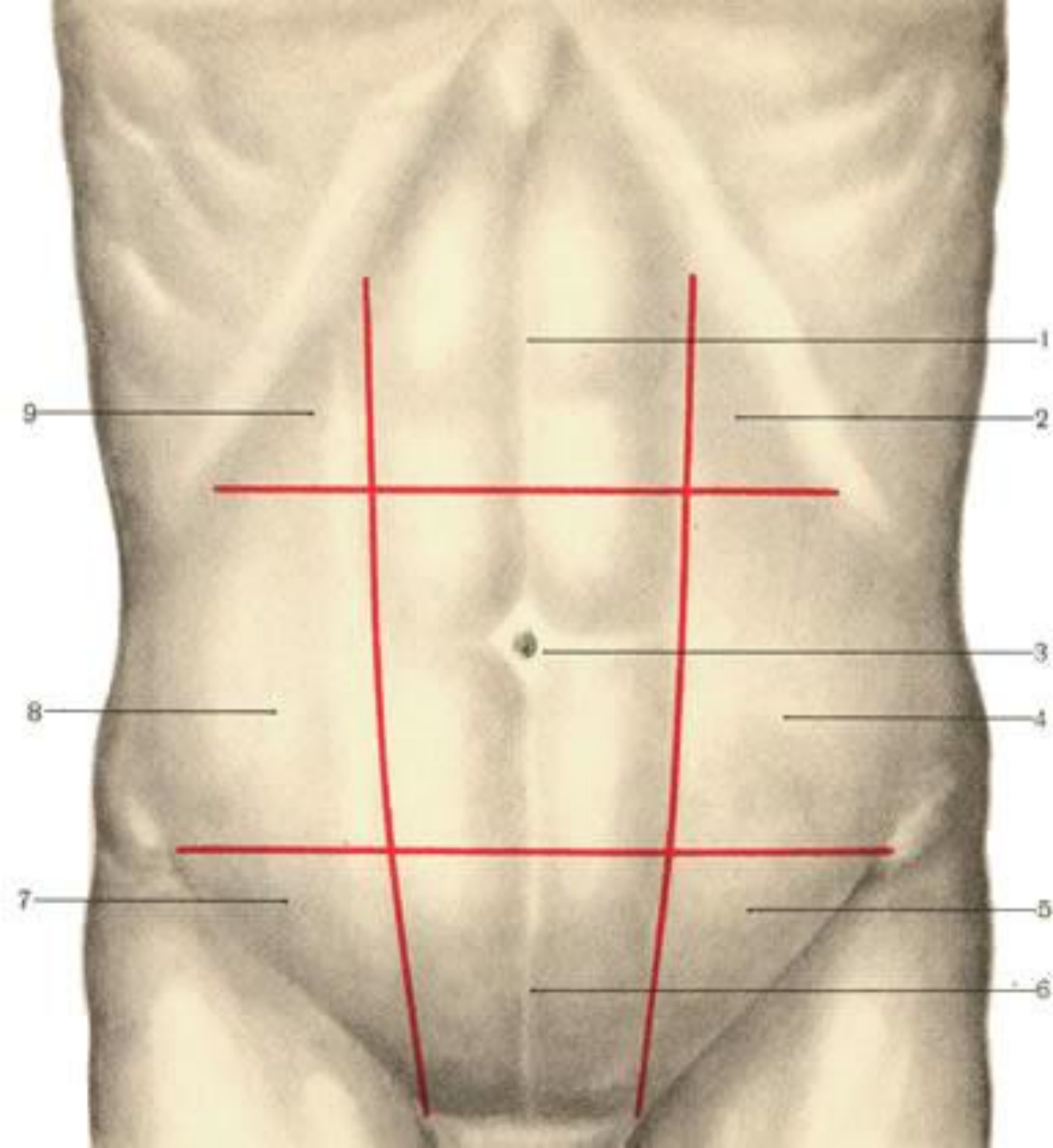
2) Regio hypochondriaca dextra et sinistra

3) Regio umbilicalis

4) Regio lateralis dextra et sinistra

5) Regio pubica

6) Regio inguinalis dextra et sinistra



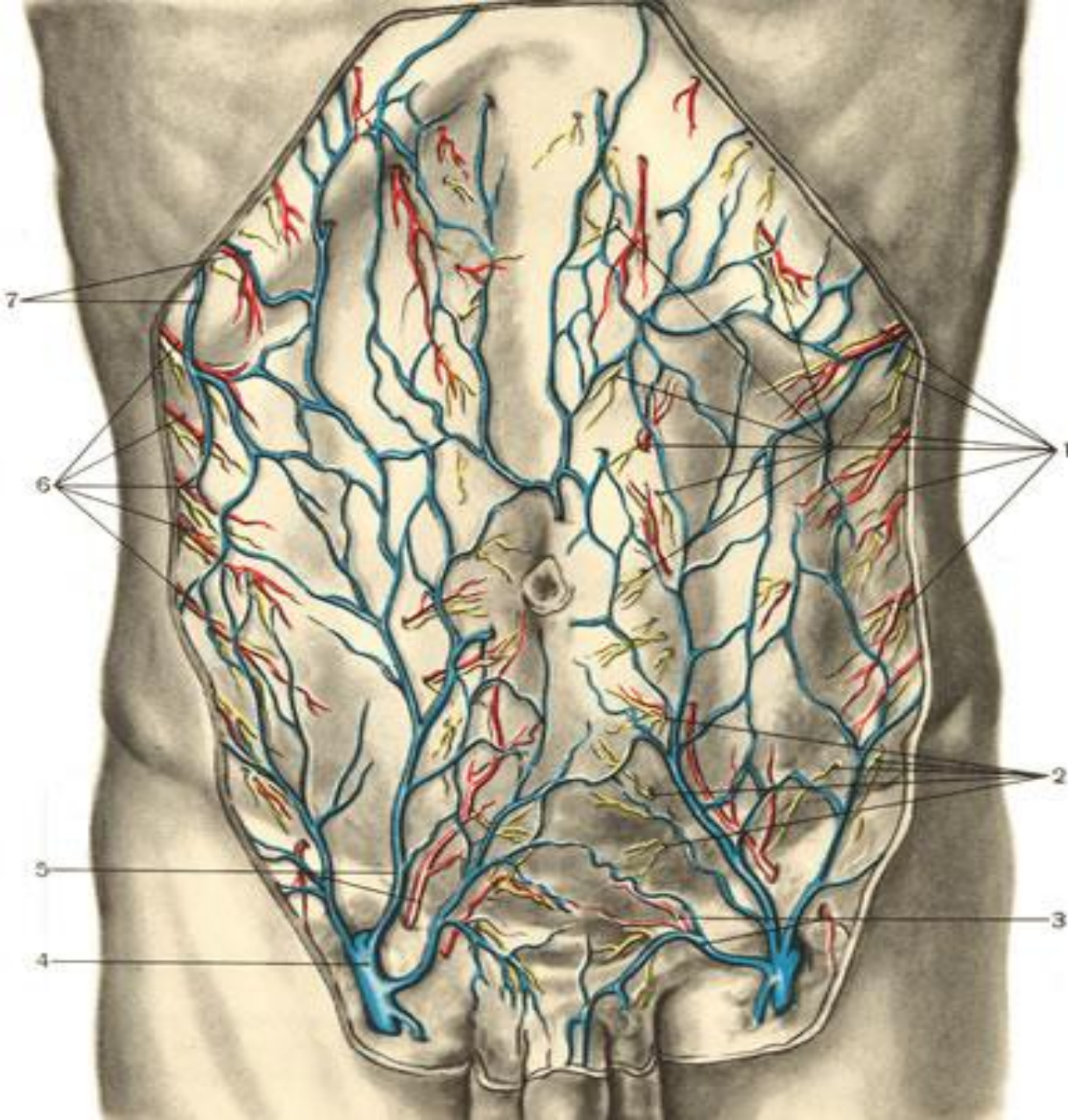
Тш аймактары.

1 — regio epigastrica; 2 — regio hypochondriaca sinistra; 3 — regio umbilicalis; 4 — regio lateralis sinistra; 5 — regio inguinalis sinistra; 6 — regio pubica; 7 — regio inguinalis dextra; 8 — regio lateralis dextra; 9 — regio hypochondriaca dextra.

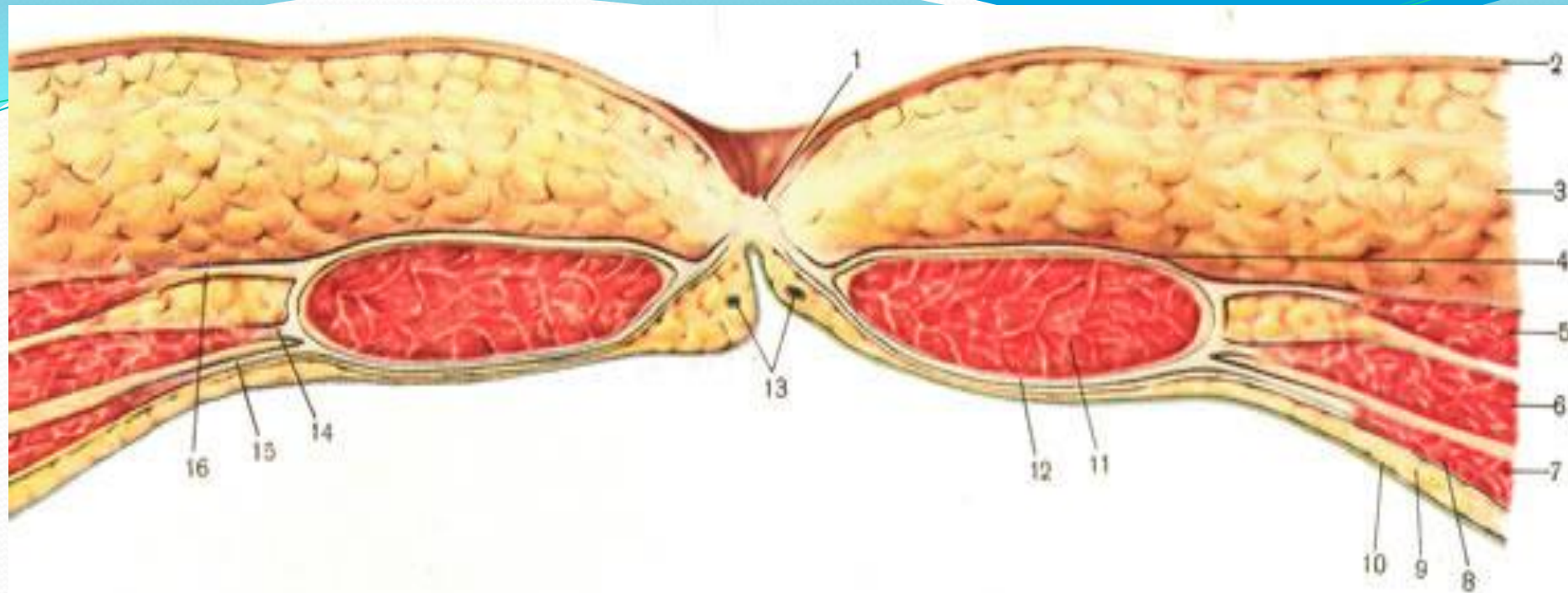
Қанмен қамтамасыз етілуі.

- **Артериялық:** беткі қабаты 6 төменгі қабырға аралық және 4 белдік артериялармен қамтамасыз етіледі. Сонымен қатар:
 - a. epigastrica superficialis
 - a. circumflexa ilium superficialis
 - a. pudenda externa
- **Веналық:** өздігінен веналық анастомоз және беткей веналық тор құрады. Веналық тамырлар артериалық тамырлармен аттас келеді:
 - v. epigastrica superficialis
 - v. pudendae externae
 - v. circumflexa ilium superficialis.

Жоғарғы бөлігінде алдыңғы іштің қабатында орналасады v. thoracoepigastrica, кіндік айналасының анастомоз құратын v. epigastrica superficialis vv. paraumbilicales, содан соң жоғарыға және сыртқа бағыттталатын v. thoracalis lateralis және v. axillaris – ке келіп құяды.
- **Лимфалық:** беткі қабатында алып кететін лимфа іш қабырғасының жоғарғы бөлігін қолтық асты лимфа түйініне әкеліп құяды nodi lymphatici inguinales superficialis.



1 — rr. cutanei anteriores et laterales nn. intercostales; 2 — rr. cutanei anteriores et laterales nn. iliohypogastricus; 3 — a. et v. pudenda externa; 4 — v. femoralis; 5 — a. et v. epigastrica superficialis; 6 — rr. laterales cutanei aa. intercostales posteriores; 7 — v. thoracoepigastrica.

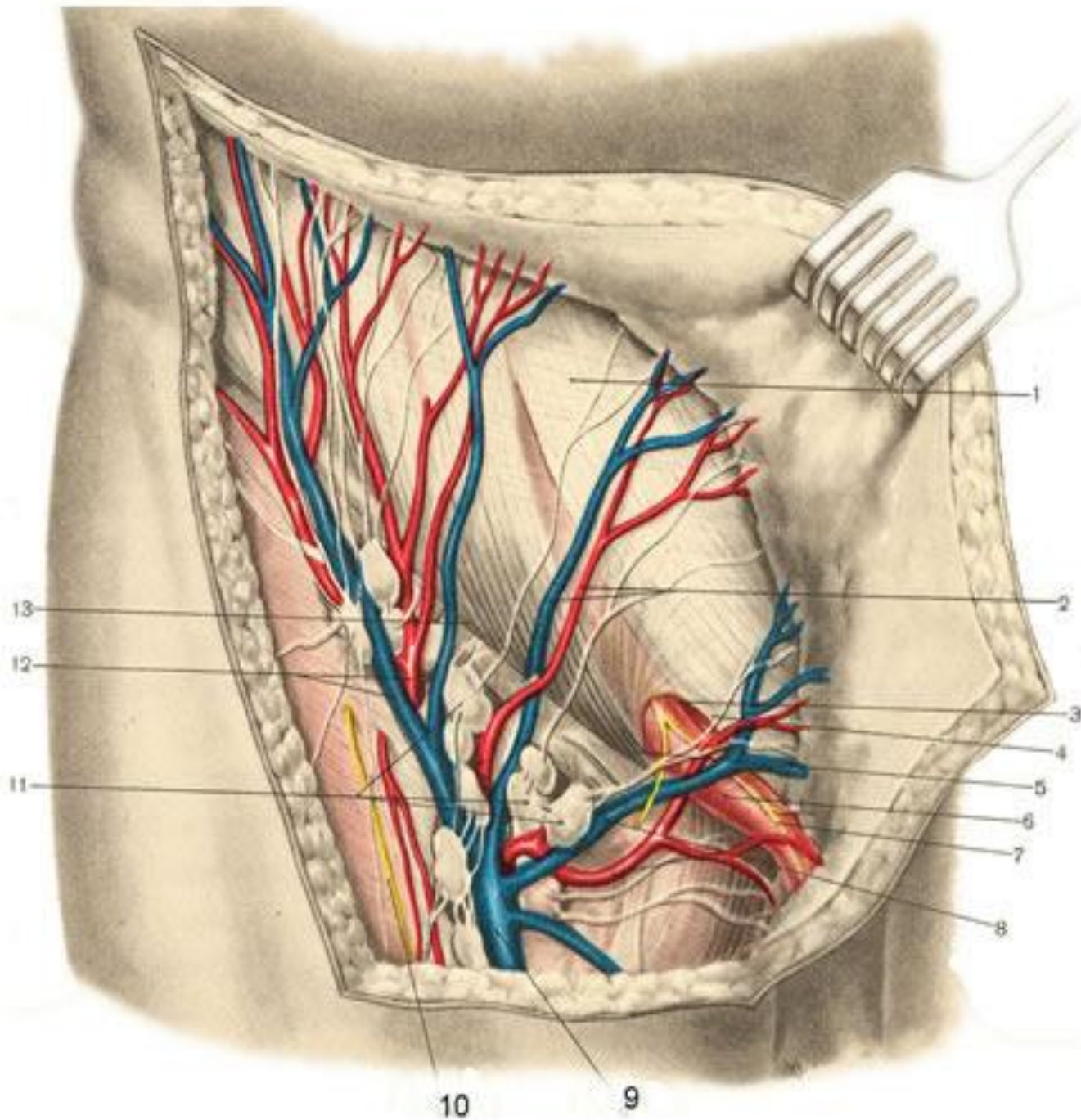


Көлденең кесінді, кіндік деңгейіндегі алдыңғы ішперде қабырғасы.

1 — umbilicus; 2 — тері; 3 — тері асты шел май клетчаткасы; 4 — қыныптың алдыңғы қабырғасы; m. recti abdominis; 5 — т. obliquus externus abdominis; 6 — т. obliquus internus abdominis; 7 — m. transversus abdominis; 8 — fascia transversalis; 9 — tela subserosa; 10 — peritoneum; 11 — m. rectus abdominis; 12 — қынаптың артқы қабырғасы; m. recti abdominis; 13 — vv. parumbilicales; 14 — апоневроз m. obliqui interni abdominis; 15 — апоневроз m. transversi abdominis; 16 — апоневроз m. obliqui externi abdominis.

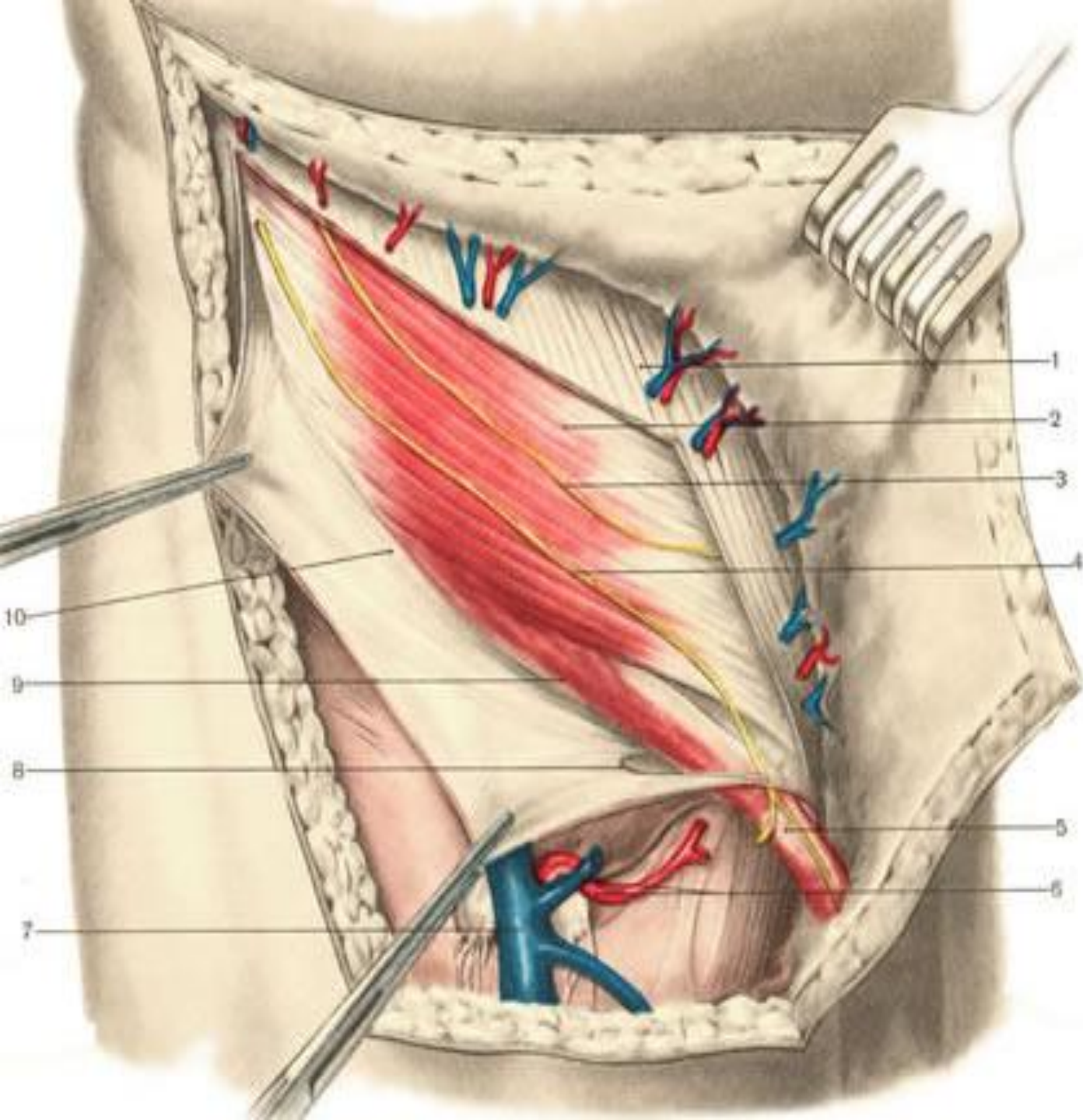
Шап бөліміндегі
үшбұрыш
топографиясы. (I
қабаты).

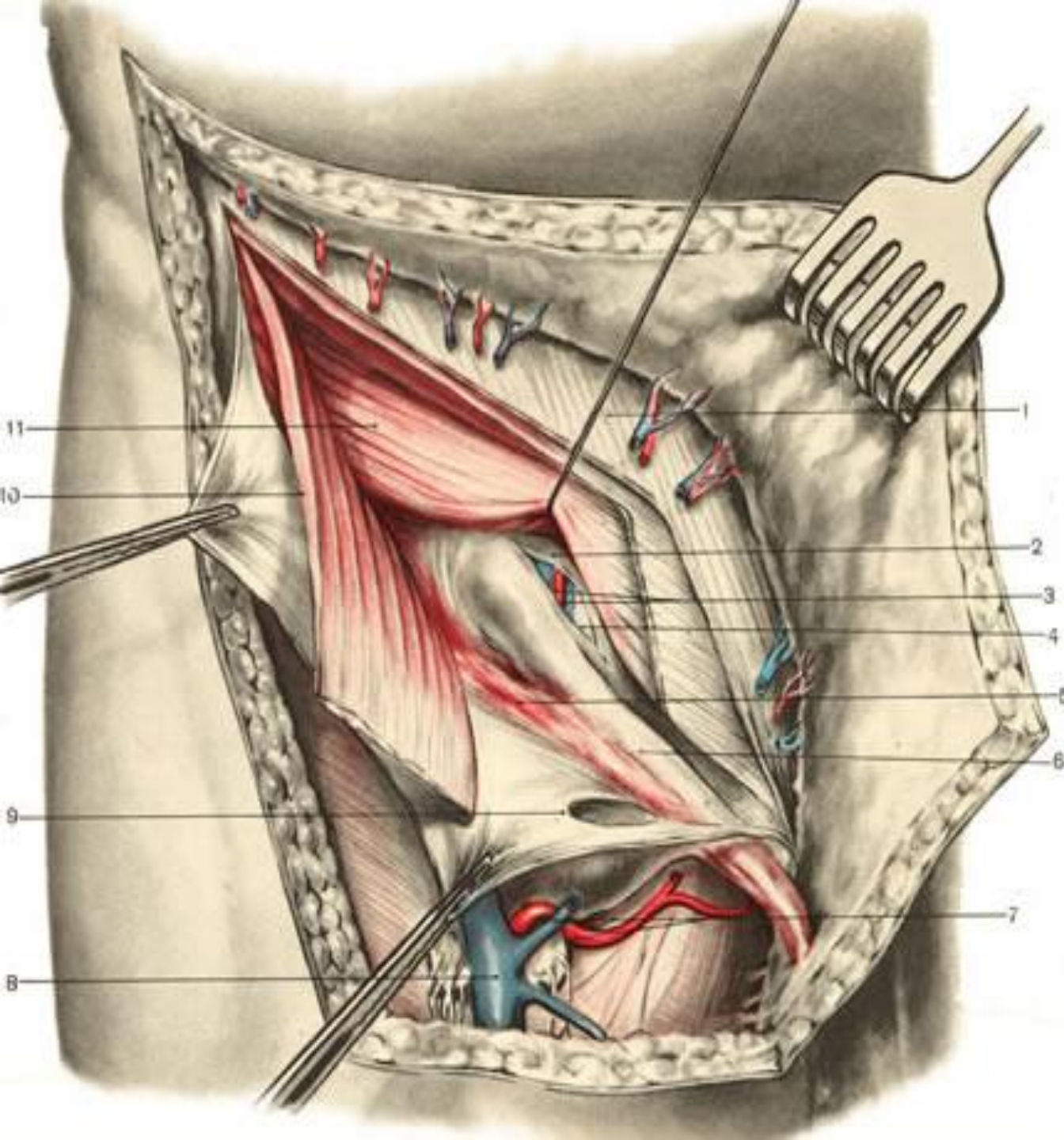
1 — апоневроз m. obliqui externi abdominis; 2 — a. et v. epigastrica superficialis; 3 — anulus inguinalis superficialis; 4 — crus mediale; 5 — crus laterale; 6 — funiculus spermaticus; 7 — n. ilioinguinalis; 8 — a. et v. pudenda externa; 9 — v. saphena magna; 10 — n. cutaneus femoris lateralis; 11 — шаптың беткей лимфа тамырлары мен түйіндері; 12 — a. et v. circumflexa ilium superficialis; 13 — lig. inguinale.



Шап бөліміндегі
үшбұрыш
топографиясы(II
қабаты).

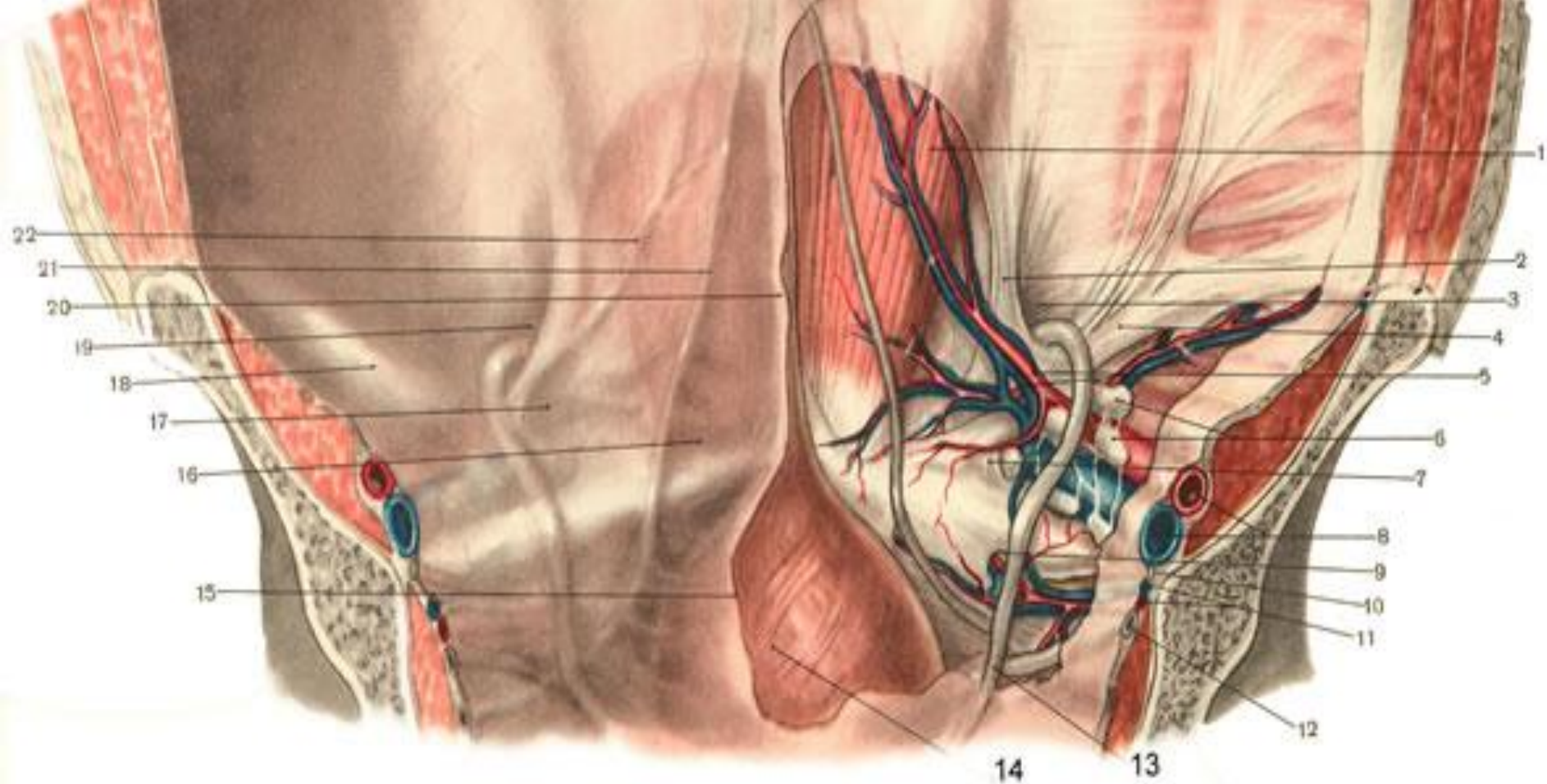
1 — апоневроз m.
obliqui extern!
abdominis; 2 — m.
obliquus internus
ab-dominis; 3 — n.
iliohypogastricus;
4 — n.
ilioinguinalis; 5 —
funiculus
spermaticus; 6 —
a. et v. pudenda
externa; 7 — v.
saphena magna; 8
— anulus
inguinalis
superficialis; 9 —
m. cremaster; 10 —
lig. inguinale.





**Шап бөліміндегі
үшбұрыш
топографиясы (III
кабаты).**

**1 — апоневроз m.
obliqui externi
abdominis; 2 — fascia
transversalis; 3 — a. et
v. epigastrica inferior;
4 — алдыңғы іштік
клетчатка; 5 — m.
cre-master ; 6 —
funiculus
spermaticus; 7 — a. et
v. pudenda externa; 8
— v. sa-phena magna;
9 — anulus inguinalis
supernciafis; 10 — m.
obliquus inter-nus
abdominis. 11 — m.
trans-versus
abdominis.**

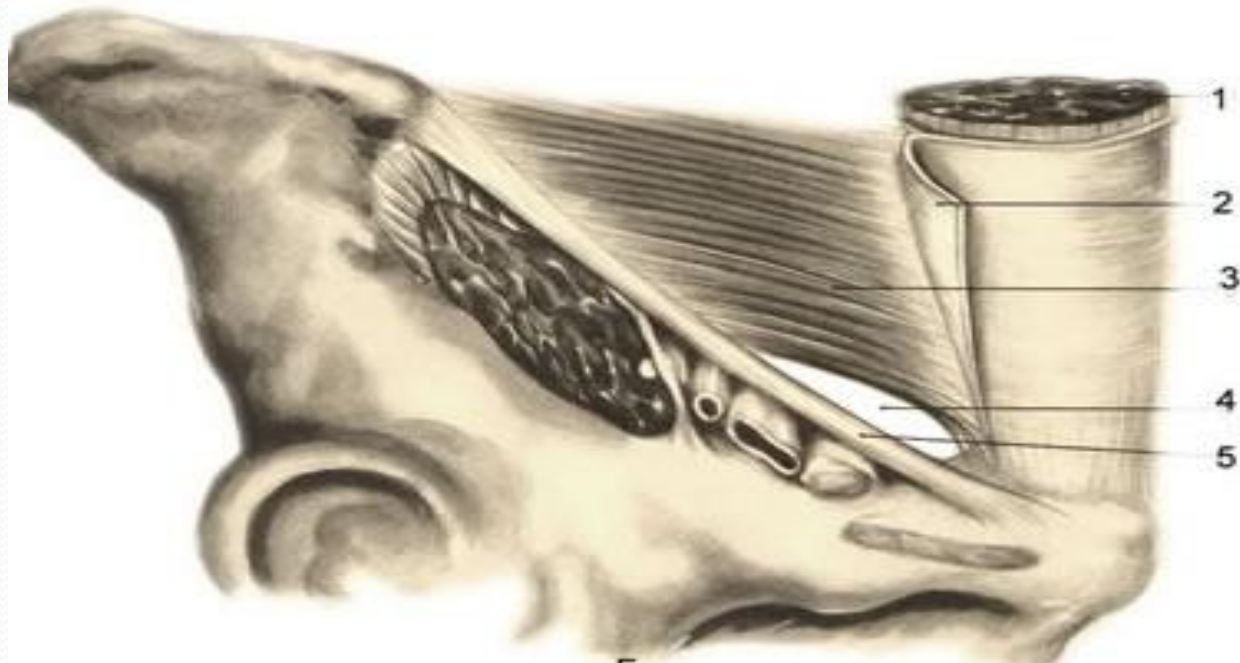


Артқы беткей орналасқан төменгі бөлігінің алдыңғы ішперде қабырғасы.

- 1 — m. rectus abdominis; 2 — lig. interfoveolare; 3 — anulus inguinalis profundus; 4 — lig. inguinale; 5 — a. et v. epigastrica inferior; 6 — лимфатикалық түйіндер; 7 — lig. lacunare; 8 — a. et v. iliaca externa; 9 — foramen obturatorium; 10 — n. obturatorius; 11 — a. et v. obturatoria; 12 — ureter dexter; 13 — ductus deferens; 14 — ve-sica urinaria; 15 — peritoneum; 16 — fossa supravesicalis; 17 — fossa inguinalis medialis; 18 — lig. inguinale; 19 — fossa inguinalis lateralis; 20 — plica umbilicalis media; 21 — plica umbilicalis medialis; 22 — plica umbilicalis lateralis.



А



Б

Шап аралық А — үшбұрыш формасы; Б — щелеобразно-овальная форма.

1 — m. rectus abdominis; 2 — апоневроз m. obliqui externi abdominis; 3 — mm. obliquus internus abdominis et transversus abdominis; 4 — шап аралық; 5 — lig. inguinale.

Пайдаланылған әдебиеттер:

1. Н.А.Ақатаев, Қ.Қ.Сабыр, Ә.К.Қойшыбаев.

“Хирургиялық аурулар”

Ақтөбе 2011

2. MedUniver. com.

3. www.google.ru.

4. Клиникалық анатомия. Идрисов Ә, Қайназаров А,
Алмабаев Ы. Алматы 2009

5. Адам анатомиясы. 1 том

А. Рақышов Алматы 2004



**НАЗАРЛАРЫҢЫЗҒА
РАХМЕТ!**