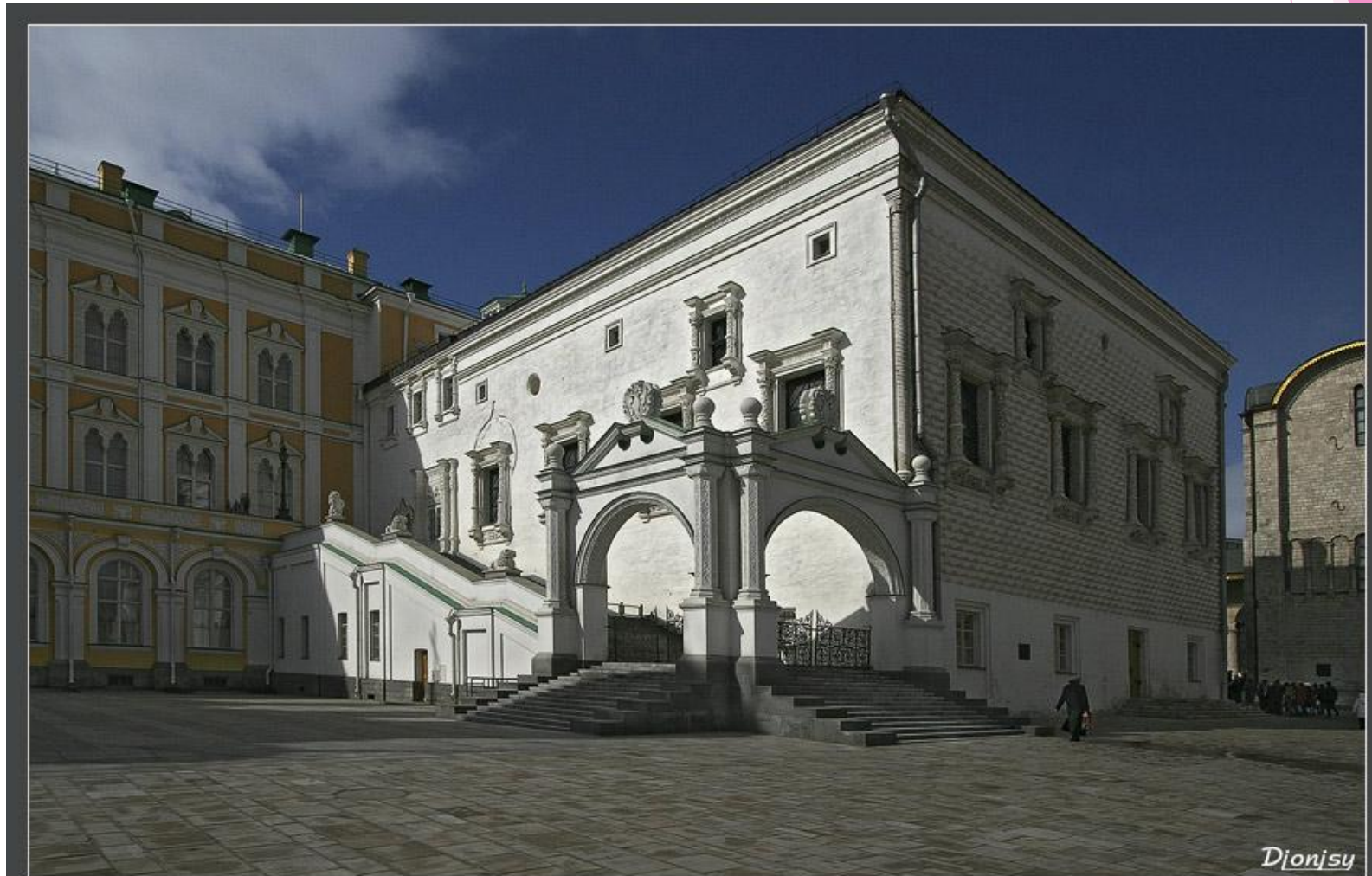


- XVI-XVII в. Грановитая палата

Гранови́тая пала́та

памятник архитектуры в Московском Кремле, одно из старейших гражданских зданий Москвы. Построена в 1487–1491 годах по указу Ивана III архитекторами Марко Руффо и Пьетро Антонио Солари. Название получила по восточному фасаду, отделанному гранёным «бриллиантовым» рустом, характерным для итальянской архитектуры эпохи Возрождения, например, Алмазный дворец в Ферраре.



Древний дворец

В первом летописном упоминании фигурирует как "палата большая великого князя на площади", впоследствии могла называться Большой Золотой или просто Большой палатой. Эта палата была построена на месте древней гридницы (столовой) и являлась передним приёмным покоем дворца.



Рядом с Грановитой палатой была выстроена Средняя золотая палата. Перед Средней палатой возвышалось Верхнее крыльцо (Передние переходы), на которое с Соборной площади вели три лестницы:

- у стены Грановитой палаты (ныне называется Красное крыльцо). В старину называлась Красной Золотой. Это лестница служила для торжественных выходов царя. В XVII веке она была перекрыта сводами.
- средняя лестница, которая с конца XVII века называлась Золотая лестница, или Золотая решётка. Вела в сени Средней Золотой палаты. По ней во дворец попадали послы нехристианских государств.
- Паперть Благовещенского собора. Обыкновенно именно она служила входом во дворец с Соборной площади.

Между лестницами Грановитой и Средней Золотой (называлась так с 1517 года, а в конце XVII века была переименована в Золотую Расправную) палат находились Красные ворота, которые вели с внутреннего двора дворца на площадь. За Средней Золотой палатой находилась Столовая брусая изба, сломанная в 1681 году, а к югу от неё возвышалась Набережная палата (в 1681 году переименована в Столовую), просуществовавшая, как и Средняя Золотая, до 1753 года.



Роспись палаты

В XVI веке стены и своды в интерьере палаты были расписаны фресками. В 1668 году роспись возобновил Симон Ушаков, составлявший подробную опись сюжетов и расшифровку надписей, что случилось в 1672 г. по указанию царя Алексея Михайловича.. При Петре I роспись была уничтожена, своды выбелены, а стены затянуты малиновым бархатом с вышитыми на нём золотыми двуглавыми орлами. Такой вид палата сохраняла до 1881 года, когда её роспись была возобновлена палехскими иконописцами братьями Белоусовыми, в соответствии с описью Симона Ушакова.



Перестройки палаты

Грановитая палата была переделана в 1684 году архитектором Осипом Старцевым. Сдвоенные стрельчатые окна были растёсаны и украшены нарядными белокаменными наличниками с колонками, перевитыми виноградной лозой; была устроена тайная смотрильная палатка. Смотрильная палатка находилась на западной стороне палаты, над Святыми сенями, напротив царского места, где стоял трон. В окне была вставлена смотрильная решётка, которая завешивалась занавеской. В это окно царицы и царевны наблюдали различные пышные церемонии, включая приёмы послов.

При строительстве в 1838–1849 годах Большого Кремлёвского дворца здание было интегрировано в комплекс с Теремным дворцом и Большим Кремлёвским дворцом. Через Святые сени оно соединилось с Владимирским залом.

События

Грановитая палата – главный парадный приёмный зал великокняжеского дворца. В нём проходили собрания Боярской думы, заседания Земских соборов, празднества в честь покорения Казани (1552), победы под Полтавой (1709 год), заключения Ништадтского мира со Швецией (1721 год). Здесь на Земском соборе 1653 года было принято решение о воссоединении Украины с Россией.

5 июля 1682 года в Грановитой палате состоялся инициированный старообрядцами диспут о вере.

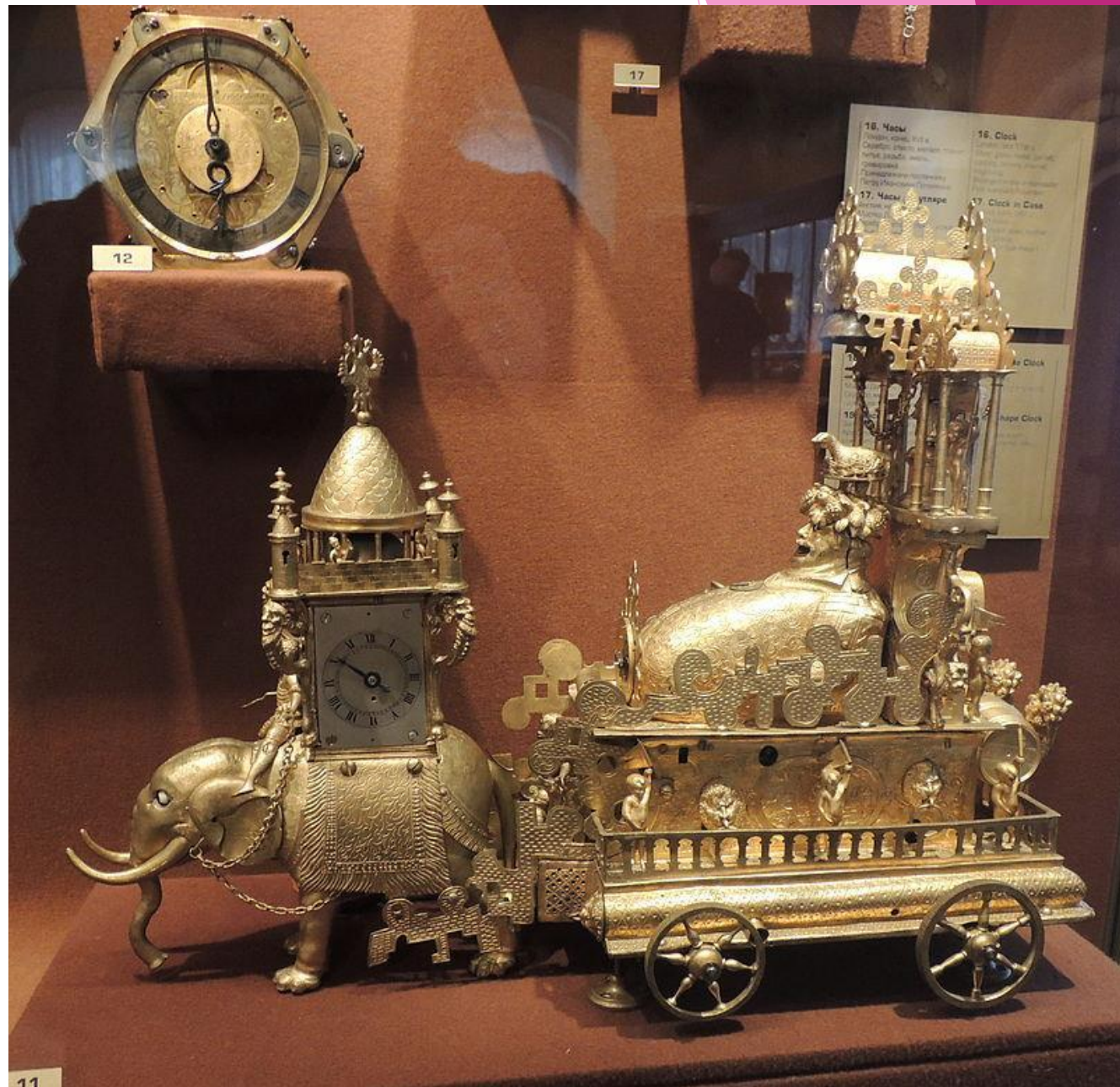


Красное крыльцо

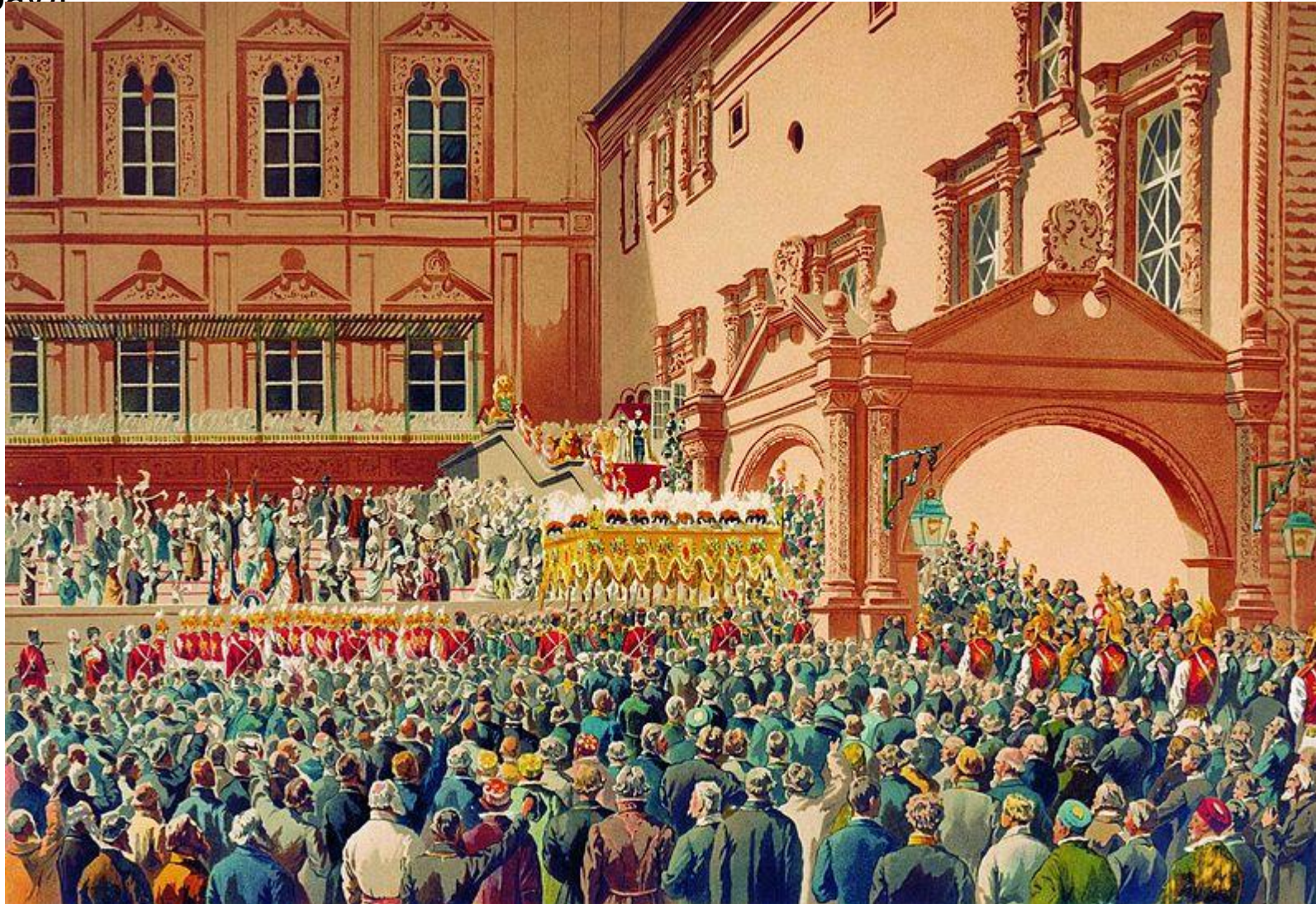


На южной стороне фасада располагается лестница, которая сейчас называется «Красное крыльцо». По ней проходили русские цари и императоры на коронавание в Успенский собор. Последняя процессия прошла при коронавании Николая II в 1896 году. В 1930 году лестница была убрана по приказу И. В. Сталина и в 1994 году снова восстановлена.

Лестница состояла из 32 ступеней. Была построена из белого камня, ступени покрыты железными плитами. На лестнице были устроены три отдыха (площадки). На каждой площадке стояла каменная вызолоченная фигура льва. По левой стороне лестницы стояли каменные перила. Лестницу покрывала медная кровля в виде шатров. На вершинах шатров были установлены орлы. Кровля верхней площадки в виде бочки. Шатёр нижней площадки был установлен на каменную арку с резными орлами. Во время пожара 1696 года кровля лестницы сгорела и больше не восстанавливалась. Во время царствования Фёдора Иоанновича лестница называлась Золотой. В XVII веке её также называли Большой и Красной. У входа лестница закрывалась позолоченной железной решеткой.



Красным крыльцом называлась площадка перед входом в Грановитую палату. Все челобитчики, приносившие челобитные на имя царя, должны были стоять у Красного крыльца. Челобитные собирали думные дьяки. У Красного крыльца и в подклетах Грановитой палаты располагался стрелецкий караул.



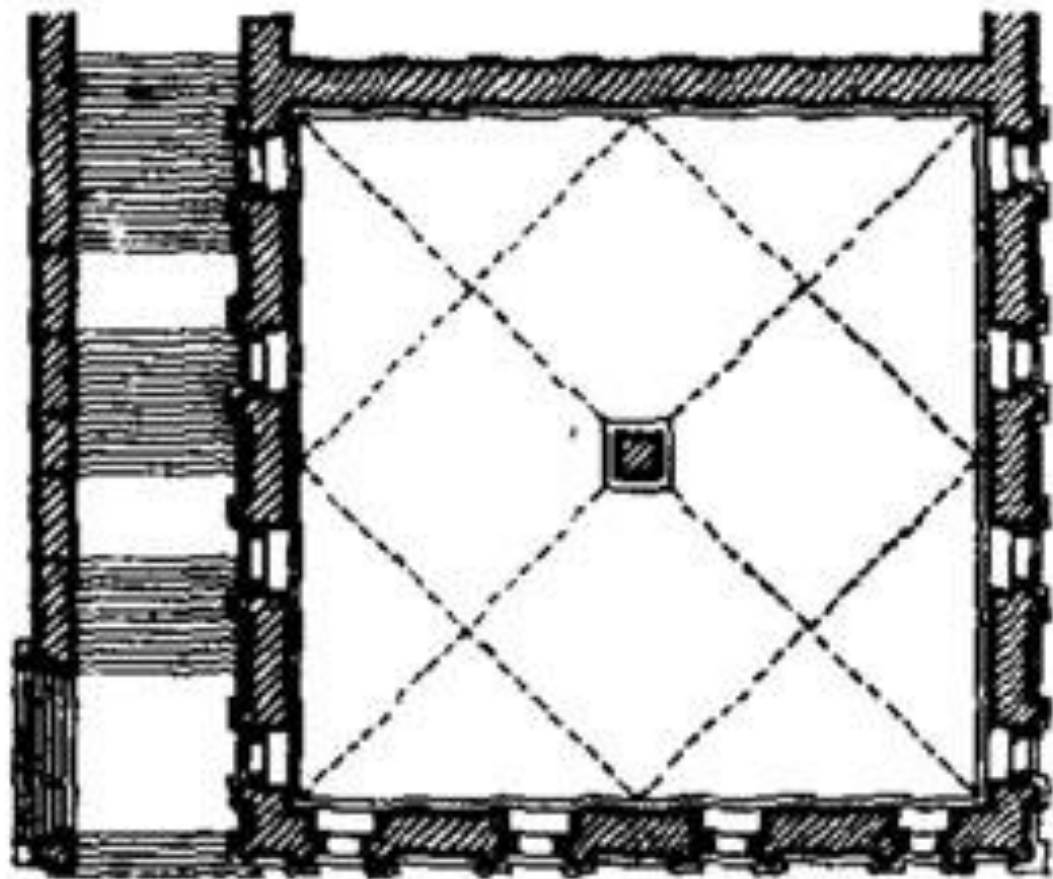
Современность

В XXI веке Грановитая палата является одним из представительских залов при резиденции президента Российской Федерации, а в подклете оборудована резиденция патриарха

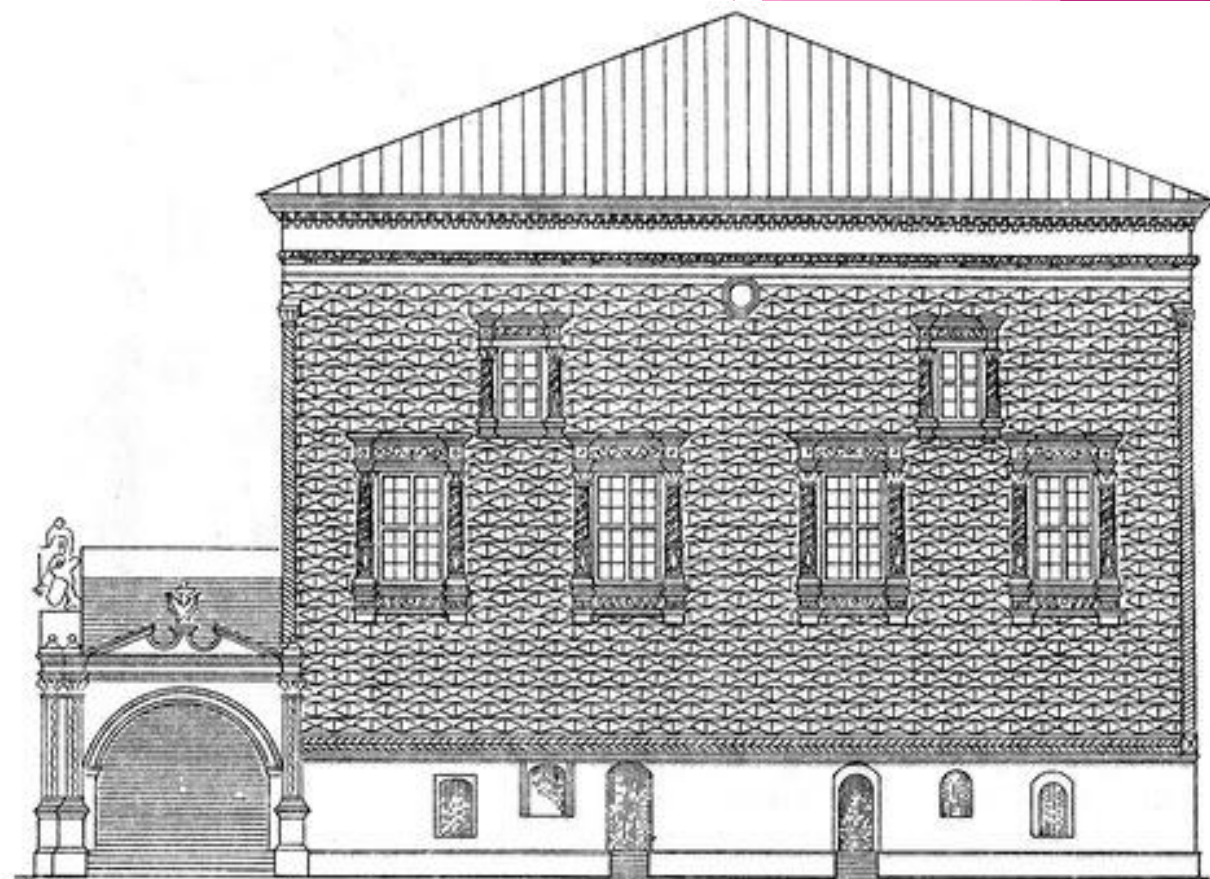


21 июня 2012 года Грановитую палату открыли для посещений после реставрации, предыдущая реставрация проводилась в конце 1960-х годов. В ходе реставрации были воссозданы наборный паркет и ковёр, а также восстановлена обивка мебели, не реставрировавшейся с XIX века. Параллельно с реставрацией в Грановитой палате проводились археологические раскопки, в ходе которых было обнаружено около трёх тысяч предметов





0 5 10M



Москва. Кремль. Грановитая палата,
1487—1491 гг.