

Определите самостоятельно тему урока

.....

Взгляни на этот лик; искусством он
Небрежно на холсте изображен,
Как отголосок мысли неземной,
Не вовсе мертвый, не совсем живой;
Холодный взор не видит, но глядит
И всякого, не нравясь, удивит;
В устах нет слов, но быть они должны:
Для слов уста такие рождены;
Смотри: лицо как будто отошло
От полотна, — и бледное чело
Лишь потому не страшно для очей,
Что нам известно: не гроза страстей
Ему дала болезненный тот цвет,
И что в груди сей чувств и сердца нет.
О боже, сколько я видал людей,
Ничтожных — пред картиною моей,
Душа которых менее жила,
Чем обещает вид сего чела.

М.Ю.Лермонтов.

Тема урока:

Портрет как жанр изобразительного искусства





***Что такое
портрет?***



История развития портретного жанра.



Какие виды портрета существуют?



Ракурс или поворот головы в портрете



Пропорции лица человека.

Что же такое портрет?

Очень часто мы встречаемся с портретами в нашей жизни – это в галереях и выставочных залах, дома (фотографии), в школе (портреты писателей, учёных, музыкантов), в книгах которые вы читаете.

- *Художник-портретист всегда стремится не только к передаче внешнего сходства, но и к раскрытию внутреннего мира своего героя, его настроения. Глядя на портреты, мы узнаем, какие в то время были нравы, одежда*
- *ТАК ЧТО ЖЕ ТАКОЕ –ПОРТРЕТ ???*



**Что такое
портрет?**

Портрет (с франц. *portraire* - изображать)

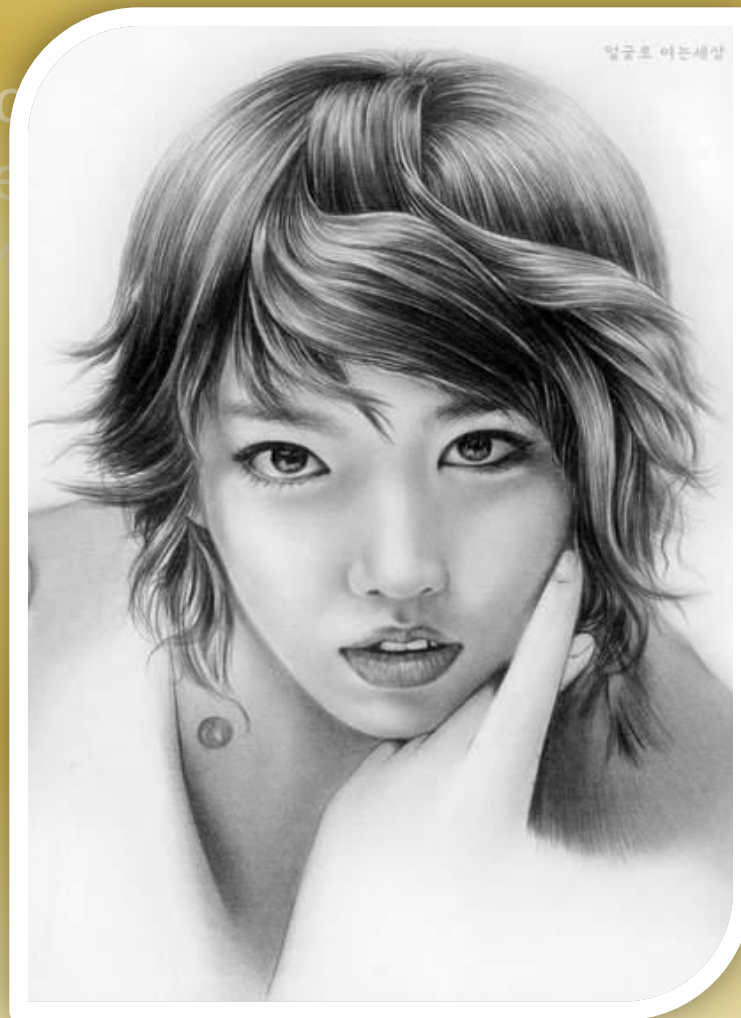
Портрет – жанр изобразительного искусства, изображение одного человека или группы людей, передача внешнего, индивидуального сходства, характера человека и его духовный мир. Портрет отражает эпоху, в которой жил изображаемый человек.



История развития портретного жанра.

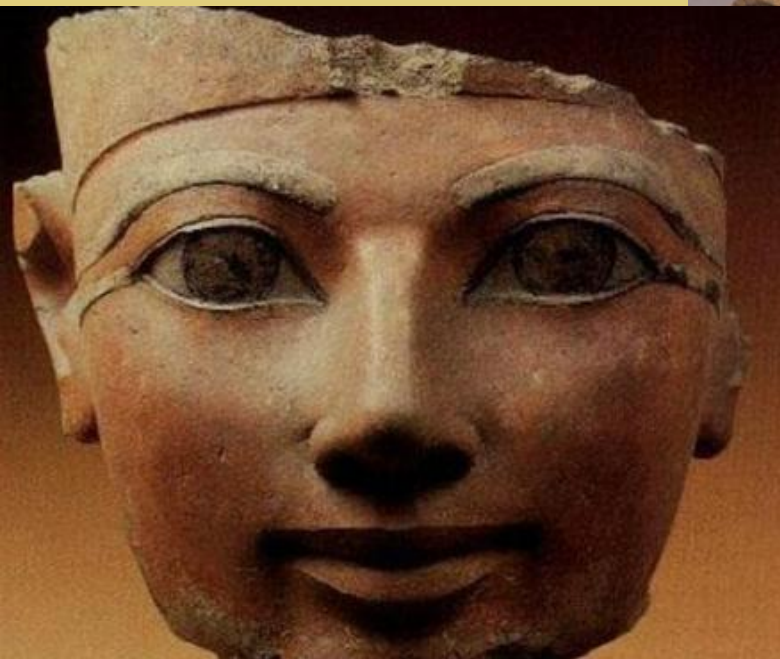


известно
чаще
ачени



1. Древний Египет (скульптуры).

Хатшепсут, царица
Египта



Нифертити жена фараона Эхнатона



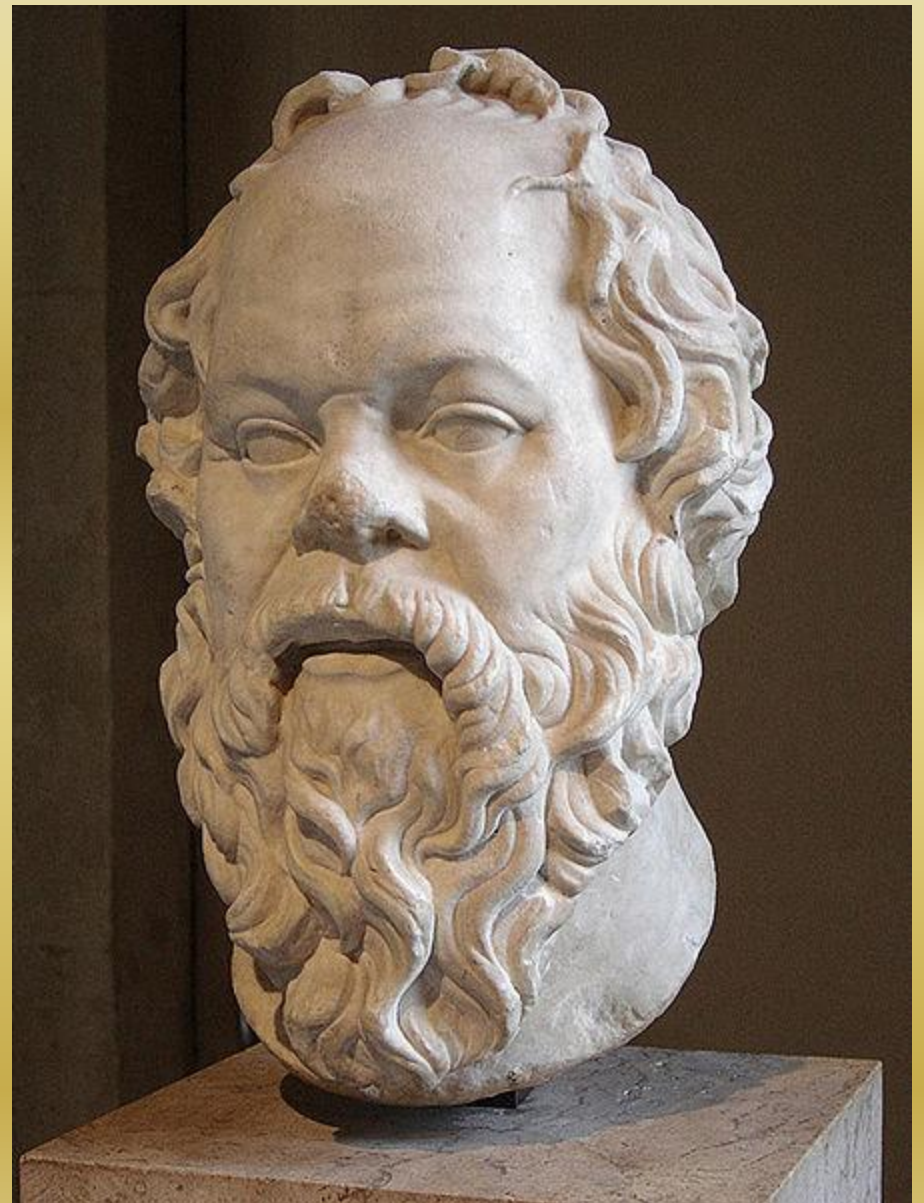
Нофрет, жена царевича
Рахотепа

3. Древняя Греция

(идеализированные
портреты поэтов,
философов,
общественных



Перикл 450 г. до нашей эры



Сократ III в. до нашей эры

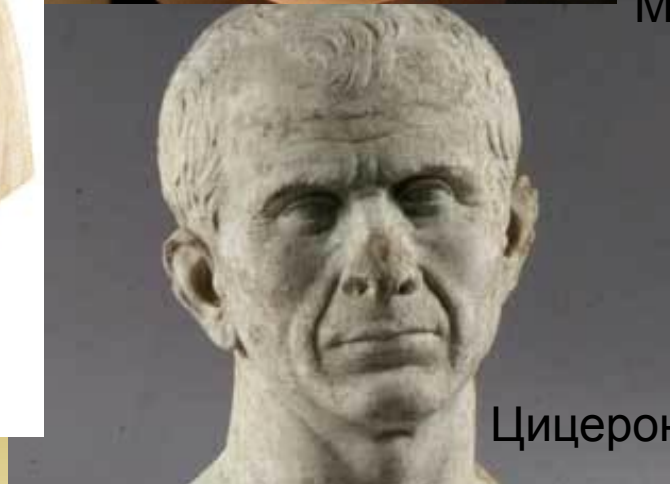
4. Древний Рим.

Интерес к конкретному человеку, отражение индивидуальных черт.

Гай Юлий Цезарь
прижизненный портрет



Марк Аврелий 2 век нашей эры



Цицерон 2 век до нашей эры

5. Эпоха Возрождени я.

(Впервые
появилось
портретное
сходство с
изображаемым
человеком)

(Леонардо да Винчи,
Рафаэль, Тициан)



Портрет Людовико Ариосто
Тициан 1512



Автопортрет
Альбрехт Дюрер 1500



7. Русский портрет XVIII-XIX

веков



Прорыв в портретном жанре в России случился в петровское время.

Появляются серии портретов знатных людей, пронизанных лиризмом и духовностью.

(Ф.С. Рокотов, Д.Г. Левицкий, В.Л. Боровиковский)

10. В XX веке

Изображение реалистичное изменилось на абстрактные образы.

(Пикассо, Врубель)



Пабло Пикассо

«Женщина с цветком»

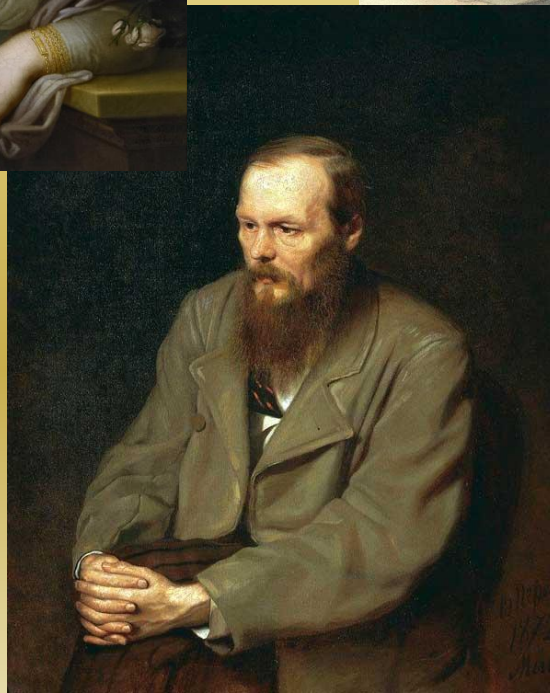
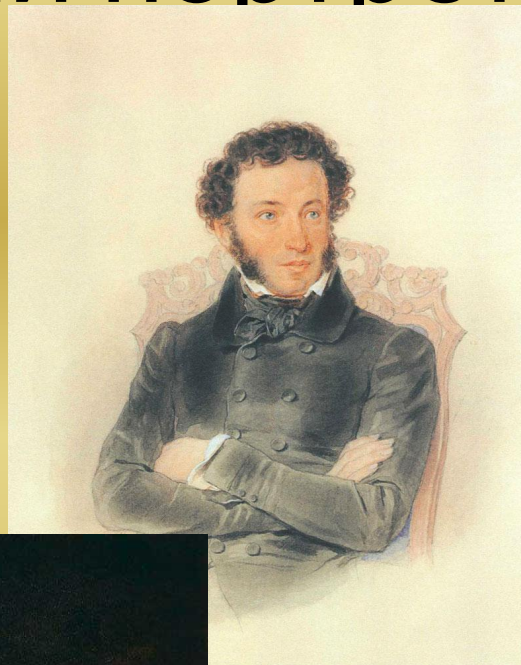


Какие виды портрета существуют?

1. Парадный портрет



2. Камерный портрет



3. Автопортрет.



Леонардо да Винчи



Васнецов

Исак Левитан

4. Групповой портрет



4. Шарж.







Гравюра:

«Портрет Джорджа Вашингтона», фрагмент
1-долларовой купюры, 1863 год



Масло:

Ван Гог, «Автопортрет», 1889 год



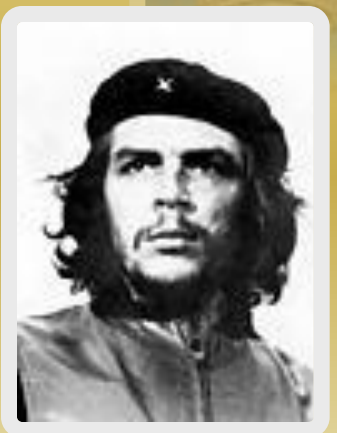
Рельеф:

«[Камея Гонзага](#)», резьба по камню, III век до н. э.



Скульптура:

Неизвестный скульптор, «*Портрет [Петра Великого](#)*», XVIII век



Фотопортрет:

Альберто «Кордо» Гуттьеррес, «*Портрет [Че Гевары](#)*», 1960 год

Ракурс (поворот головы)

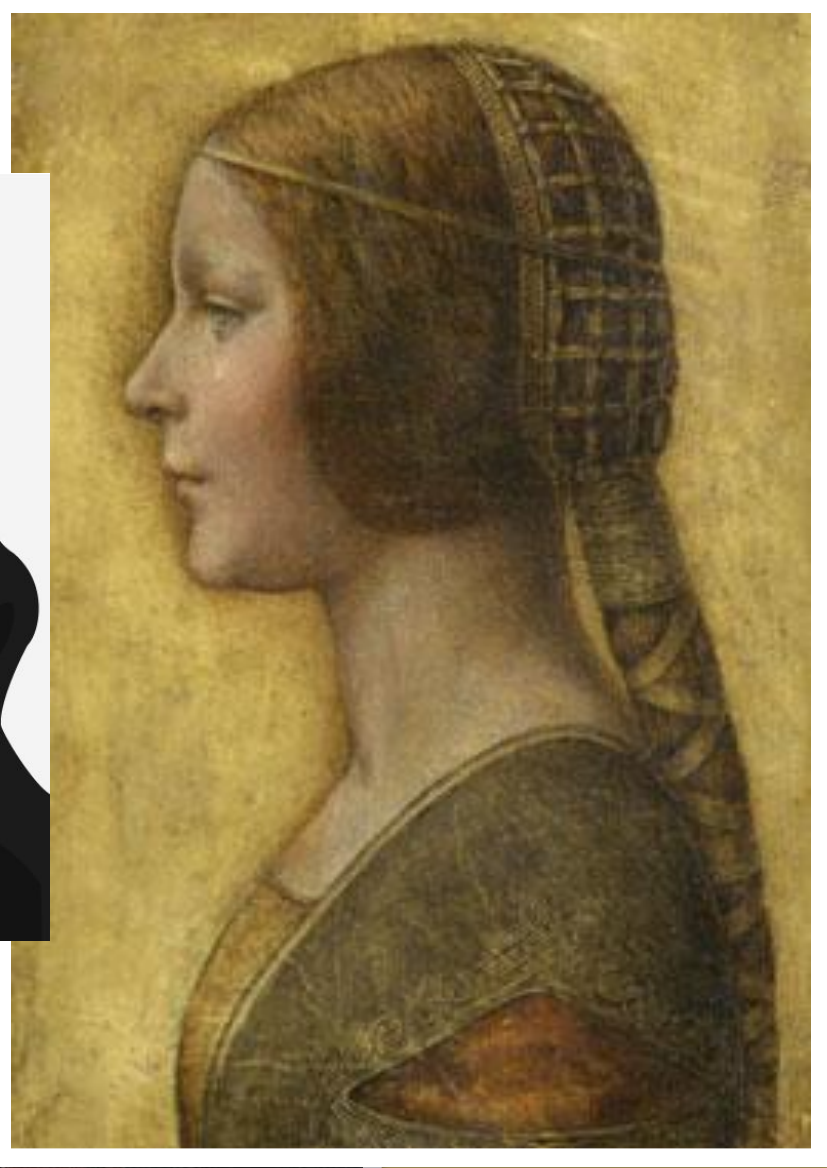
Фас

Анфас

Профиль

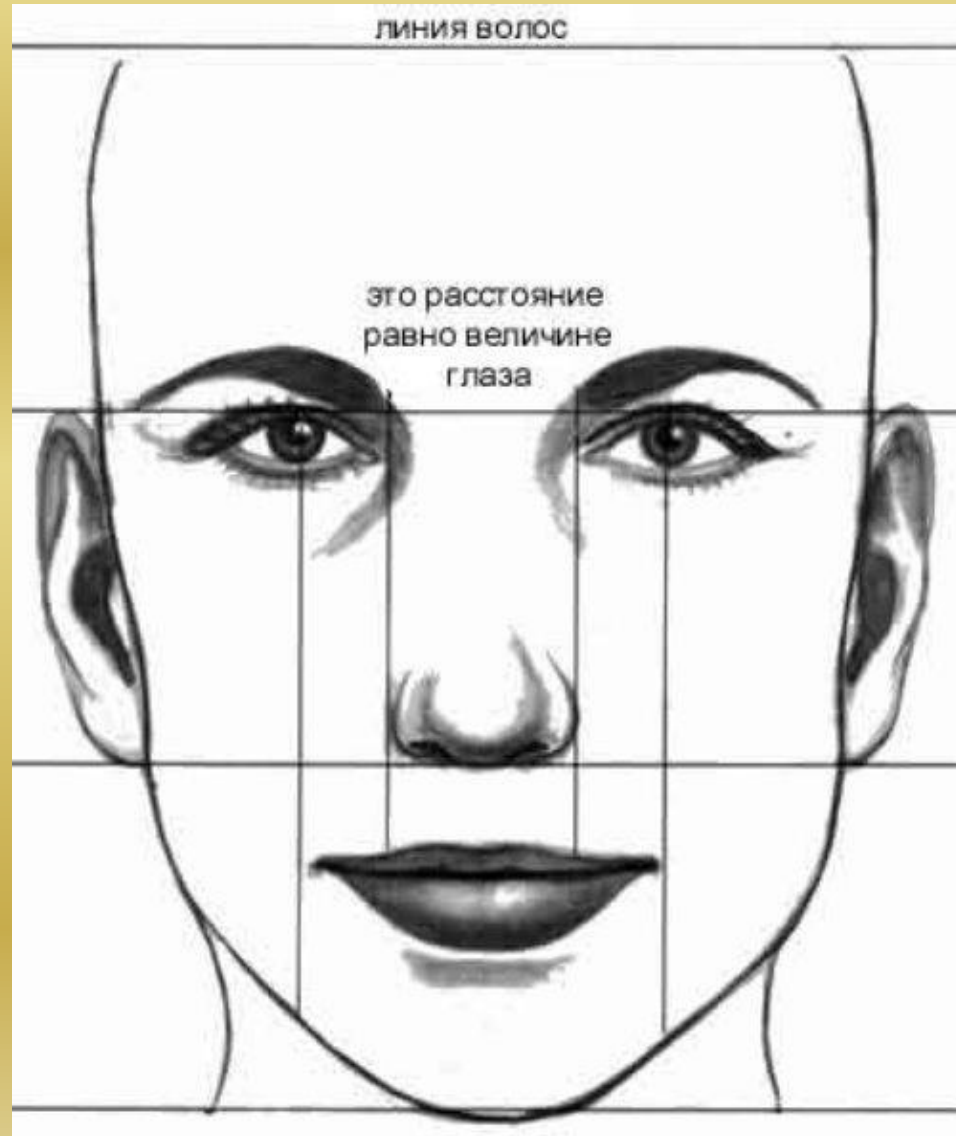


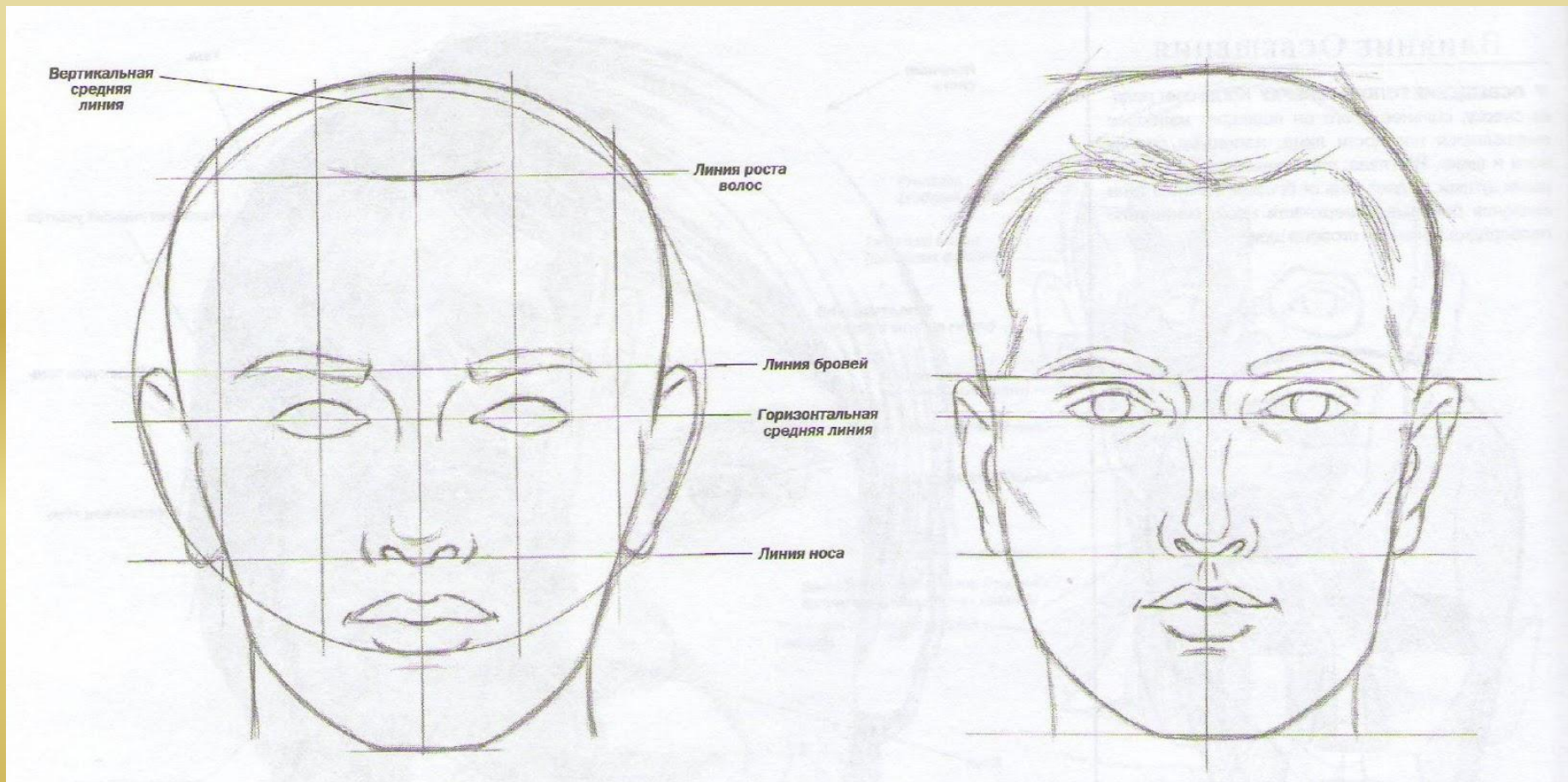
L. A. BELLE FERONIERE
LEONARDO DA VINCI



ІНЧИ

Пропорции лица человека



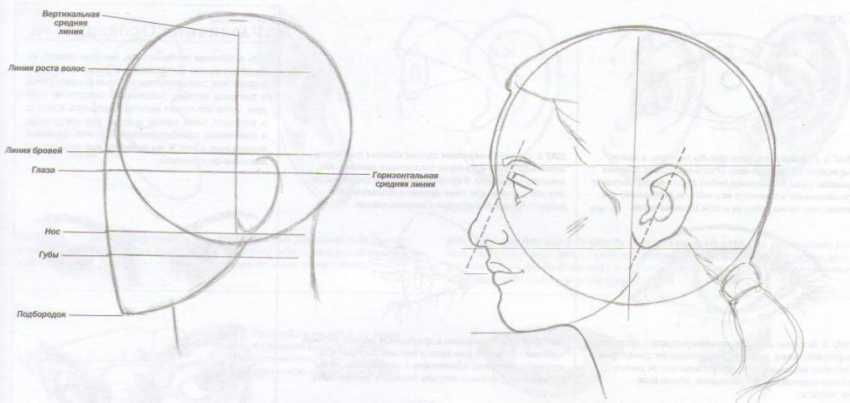


Определяющие линии: представьте голову в виде шара, сплющенного с боков. Шар делится пополам по горизонтали и вертикали. Лицо делится по горизонтали на три равные части: линия роста волос, линия бровей и линия носа.

Расположение частей лица: глаза располагаются между горизонтальной средней линией и линией бровей. Основание носа находится посередине между линией бровей и основанием подбородка. Нижняя губа располагается посередине между основанием носа и подбородком, а уши занимают пространство от линии бровей до основания носа.

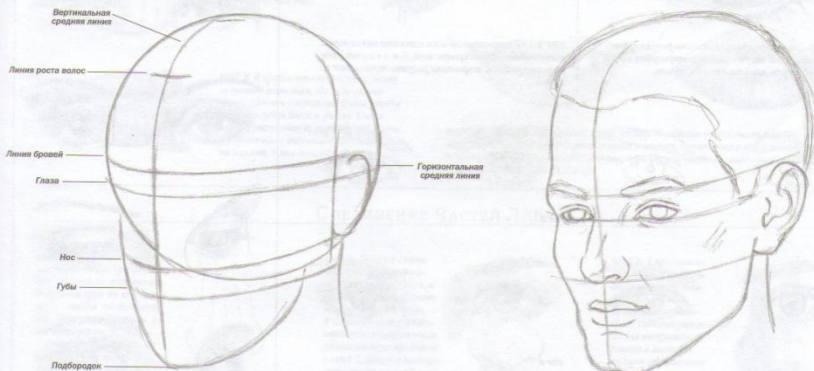
Различные ракурсы лица

Начинающие художники первым делом изучают профиль, поскольку с этого угла зрения лицо изобразить проще всего. Например, при рисовании лица в профиль вам не придется заботиться о соблюдении симметрии. Но даже в этом случае необходимо соблюдать пропорции, равно как и при более сложном ракурсе (три четверти).



НАБРОСОК ПРОФИЛЯ Чтобы нарисовать голову взрослого человека в профиль, изобразите черепную коробку в виде круга. Добавьте две хрестовые линии, которые соприкасаются внизу в одной точке, определяя овал лица и подбородок. Расположите ухо немного позади вертикальной средней линии.

РАЗМЕЩЕНИЕ ЧАСТЕЙ ЛИЦА Используйте большой круг как направляющую для размещения частей лица. Нос, губы и подбородок выступают за пределы круга, тогда как глаза и уши остаются внутри. Наклонные пунктирные линии указывают на параллельность наклона носа и уха.

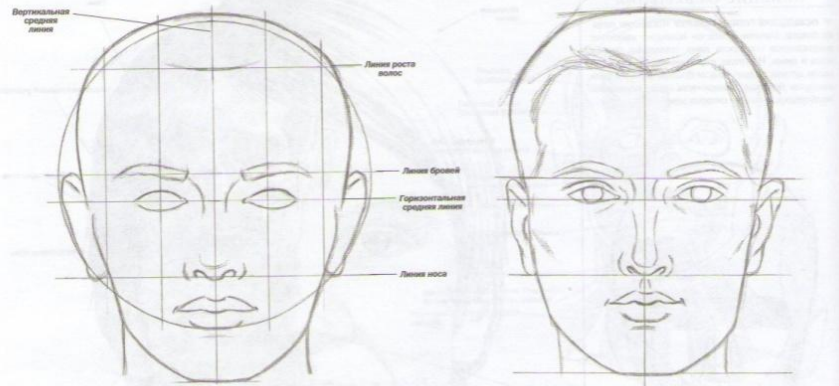


РАКУРС В ТРИ ЧЕТВЕРТИ При изображении лица в три четверти вертикальная средняя линия перемещается. Становится видна большая часть левой половины головы, но вы можете видеть только левое ухо. При повороте головы все направляющие линии также соответственно искривляются.

ИСКАЖЕНИЕ ЧАСТЕЙ ЛИЦА Когда голова поворачивается, ближайший к зрителю глаз (в данном случае левый) кажется больше, чем другой глаз. Это пример перспективной области: предметы, расположенные ближе к зрителю, кажутся больше, чем те, которые находятся дальше от него.

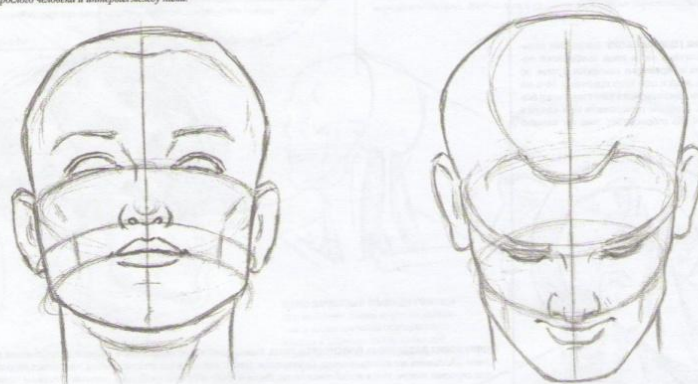
Пропорции лица взрослого человека

Чтобы правильно рисовать лицо, необходимо изучить его основные пропорции (соотношение размеров и расположения частей лица по отношению друг к другу). Знание пропорций поможет вам определить правильный размер и размещение каждой части лица, а также подскажет, как изменить их, чтобы портрет соответствовал уникальным индивидуальным данным вашей модели.



ОПРЕДЕЛЯЮЩИЕ ЛИНИИ Представьте себе голову в виде шара, склеенного с боков. Шар делится вертикаль по горизонтали и по вертикали. Лицо также разделяется по горизонтали на три равные части: линия роста волос, линия бровей и линия носа. Используйте эти направляющие линии, чтобы определить правильное расположение частей лица взрослого человека и интервал между ними.

РАЗПОЛОЖЕНИЕ ЧАСТЕЙ ЛИЦА Глаза располагаются между горизонтальной средней линией и линией бровей. Основание носа находится посередине между линией бровей и основанием подбородка. Нижняя губа располагается посередине между основанием носа и подбородком, а уши занимают пространство от линии бровей до основания носа.



ВЗГЛЯД ВВЕРХ Когда голова откинута назад, горизонтальная средняя линия искривляется в соответствии с формой лица. Обратите, как меняется изображение частей лица, когда голова наклоняется назад: уши кажутся расположенными немного ниже, а у глаз становится более заметными веки.

ВЗГЛЯД ВНИЗ Когда голова наклонена вперед, глаза кажутся закрытыми, но можно увидеть большую площадь волосистой части головы. Уши кажутся расположенными выше, почти на одной линии с линией роста волос и продолжают горизонтальной средней линии.

Черты лица взрослого человека

Если вы только начинаете рисовать, стоит попрактиковаться в изображении различных частей лица по отдельности и решить внимательно все возникающие вопросы до того, как вы начнете работать над портретом полностью. Все части лица взаимодействуют между собой, передавая самую разную информацию – настроение, эмоции, возраст. Обратите внимание на области вокруг различных частей лица – морщины, родинки и другие подобные детали сделают изображаемое вами лицо неповторимым.

Глаза



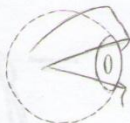
ШАГ 1 Сначала нарисуйте круг для радужки, а затем нарисуйте поверх него веко. (Рисование одного объекта карандашом перед добавлением легких штрихов перформансных элементов называется «послойность».) Обратите внимание, что часть радужки всегда закрыта веком.



ШАГ 2 Начните заштриховывать радужку с того, что нарисовали ранее. Радужку отбрасывайте от центра. Затем добавьте ресницы и тени, отбрасываемую на глазное яблоко верхним веком и ресницами, обводя блик на радужке.



ШАГ 3 Продолжайте заштриховывать радужку, делая штрихи от центра наружу. Затем заштрикуйте веко и блик глаза, чтобы придать ему объемность.



ШАГ 1 Сначала изобразите глазное яблоко в виде круга, затем нарисуйте веки двумя наклонными линиями, как показано на рисунке. В профиль радужки и зрачок выглядят как эллипсы, при этом верхняя и нижняя части радужки прикрываются верхним и нижним веками.



ШАГ 2 Чтобы нарисовать в профиль ресницы, начните с внешнего угла глаза и делайте быстрые криволинейные штрихи, особенно в направлении роста ресниц. Самые длинные штрихи делаете в центре глаза.



ШАГ 3 При штриховании века нанесите легкие линии, которые повторяют крайнюю века. Как и в случае фронтального ракурса, штриховка радужки начинается со зрачка.

РАЗЛИЧНЫЕ ОСОБЕННОСТИ

Есть несколько особенностей, которые влияют на заключительное впечатление от рисунка глаз. Это форма глаз, расположение и форма бровей, длина и толщина ресниц, количество складок и морщин – все это может многое рассказать зрителю о возрасте, поле вашей модели, его настроении и этнической принадлежности. Изучите примеры, показанные ниже, и вы поймете, как передать те или иные особенности.



Шаг 1



Шаг 2



Шаг 3



Шаг 4

ИЗОБРАЖЕНИЕ ПАРЫ ГЛАЗ Научившись рисовать один глаз, перейдите к изображению окружающих его деталей, включая брови и нос. Между глазами взрослого человека должно быть расстояние, равное ширине одного глаза. И не забывайте, что глаза всегда блещут – обозначьте это с помощью бликов. Лучшее всего сделать это с помощью штриховки вокруг бликов, но если вы случайно заштриховали участок блика, можно очистить его с помощью резинки-ластика.

Носы

РИСОВАНИЕ НОСОВ Чтобы нарисовать нос, я сначала соединяю четыре плоскости – две для переносицы и две для боковых поверхностей носа. (См. ниже «Соединение частей лица».) Затем я изучаю, как освещается каждая плоскость, чтобы понять степень насыщенности штриховки каждой. Нодри следует штриховать не слишком сильно: если они будут слишком темными, то они привлекут внимание, уведя его от основного лица. Обычно мужские нодри более угловатые, чем женские, которые более мягко изогнуты.



Круглый нос

Плоский нос

Шляпчатый нос

Острый нос

Крючковатый нос

Уши



ЧАСТИ УХА Ухо имеет форму диска, разделенного на три части: хрящ, слуховой проход и мочка.



Шаг 1



Шаг 2



Шаг 3

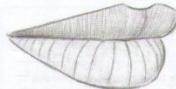
РАЗМЕРЫ УХА Ухо обычно соединяется с головой под небольшим углом. Ширина уха обычно в полтора-два раза больше длины.

ЭТАПЫ РИСОВАНИЯ УХА В ПРОФИЛЕ Сначала я рисую общую форму уха, визуально разделяя его на три части. Затем я начинаю заштриховывать самые темные участки, определяя выступы и впадины. И наконец я заштриховываю все ухо, оставляя блики в ключевых областях, чтобы создать иллюзию кривизны формы.

Губы



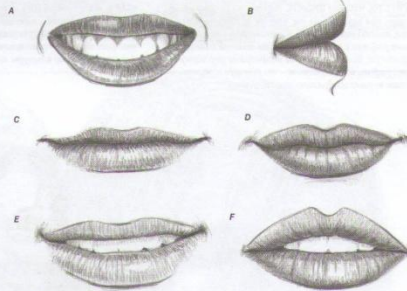
ШАГ 1 Рисую губы, в первую очередь делая набросок основного контура. Верхняя губа немного выступает над нижней. Нижняя губа обычно толще верхней.



ШАГ 2 Затем я начинаю штриховку в соответствии с направлением поворота губ. Штриховка на верхней губе изгибается вверх, штриховка на нижней губе изгибается вниз.



ШАГ 3 Я продолжаю штриховку, делая ее темнее всего там, где губы смыкаются. Затем я выхожу блики, чтобы придать губам блеск и форму. Блики также увеличивают толщину губ, поэтому лучше выставлять большие блики на нижней, более толстой губе.



МЕЛКИЕ ДЕТАЛИ Определите, какие детали вы хотели бы добавить к своему изображению губ. Вы можете добавить складки и морщины, возникающие при улыбке (A, B и D), можете нарисовать ясно обозначенные губы (A) или частично видимые (E и F), или нарисовать закрытый рот (B, C и D).

Соединение Частей Лица

ШАГ 1 Сначала я уточняю контуры носа, разделяя его на четыре плоскости и добавляю круг на кончике носа, чтобы обозначить его округлость. Затем я схематично рисую губы. Я добавляю маленький круг, соединяющий основание носа с серединой верхней губы. Стрелки на губах указывают направление штриховки.



ШАГ 2 Теперь я слегка заштриховываю боковые поверхности носа, а также нодри и область между носом и губами. Я начинаю заштриховывать губы в направлении, обозначенном стрелками в шаге 1. Затем я заштриховываю теневую область между нижней и верхней губами. Это помогает разделить губы и придать им форму.



ШАГ 3 Я продолжаю штриховать, чтобы создать форму носа и рта. В нижних областях я особенно более светлые участки для изображения бликов и мест, где падает отраженный свет. Например, я использую ресингу-клячку, чтобы высветлить блики на верхней губе, кончике носа и переносице.



Различные плоскости лица

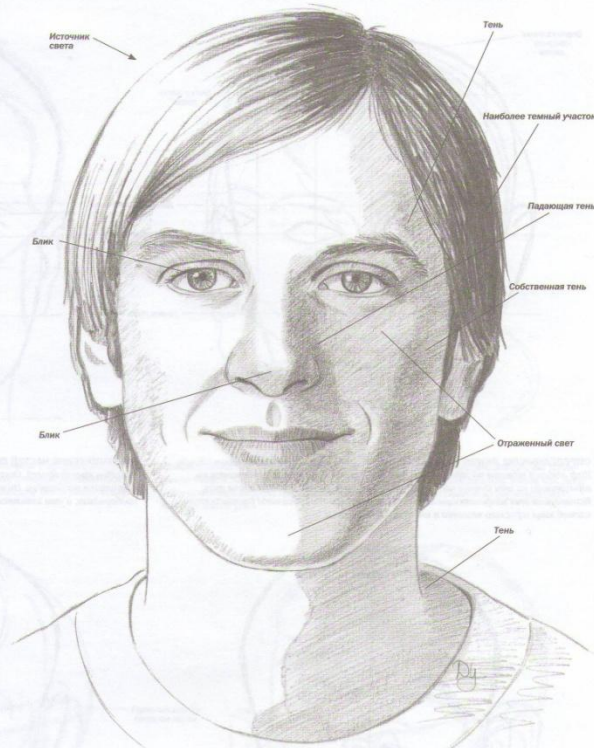
Разобравшись со строением головы, вы можете начать разбивать сложные формы черепа на отдельные геометрические плоскости. Эти плоскости станут основой для штриховки, поскольку они позволяют понять, как правильно наносить основные тени и блики.

Влияние Освещения

▼ ОСВЕЩЕНИЕ ГОЛОВЫ СВЕРХУ Когда свет падает сверху, сильнее всего он освещает наиболее выдающиеся плоскости лица, например лобную часть носа и щеки. На глаза, спрятанные под надбровными дугами, падает тень от бровей. Также в тени окажутся боковые поверхности носа, основание подбородка и нижняя сторона шеи.



▼ ОСВЕЩЕНИЕ ГОЛОВЫ СБОКУ Когда свет падает сбоку, различные части лица освещаются по-разному: глаза по-прежнему находятся в тени, но боковая часть лица и шеи ярко освещена. Тень на голове по мере приближения к шее становится все более темной. Боковые поверхности щек кажутся «впавшими», в ухо отбрасывает тень на заднюю часть головы.



ШТРИХОВКА РАЗЛИЧНЫХ ПЛОСКОСТЕЙ ЛИЦА Разные виды теней неодинаковой степени насыщенности позволяют объединять все плоскости лица. Собственные тени – это основной источник теней – являются результатом как строения головы, так и воздействия света. Выступающие объекты, вроде носа, создают падающие тени, такие как темная область слева от носа этого мужчины. Блики заметнее всего, когда свет падает прямо на поверхность. Здесь источник света расположен сверху слева, поэтому самые светлые плоскости лица – верх головы и лоб. Самые темные области находятся с противоположной стороны от источника света – здесь это левая сторона лица и шея. Однако даже в тени есть участки, на которые попадают лучи отраженного света, здесь, например, это участки на подбородке и под глазами.

Портрет девочки в фас, профиль и в три четверти

(графический материал по выбору)



а
1

1.
а. Рисунок карандашом. Размещение изображения на листе. Определение общих пропорциональных отношений лица.

б. Уточнение пропорций лица, прорисовка общей формы глаза, носа, рта, причёски и воротника.

в. Завершение рисунка с помощью светотеневой моделировки формы — создание образа.

2. Завершённый портрет девочки в профиль. Передача индивидуальных черт девочки.

3.

а. Композиционное размещение рисунка на листе, определение общей формы головы.

б. Уточнение общей формы деталей лица, нанесение легкой тени для выявления объема головы.

в. Уточнение рисунка с помощью света и тени.

г. Завершение работы — обобщение формы, передача характерных особенностей модели, создание образа.



а

б

в

г