



ПТЭ, инструкции и безопасность движения

Регламент переговоров **при поездной** работе на железнодорожном транспорте Российской Федерации

Преподаватель Лихоборского подразделения МУЦПК
Отрубьянников Александр Александрович

Номер занятия: 045-46



Цель

- Умение вести регламента служебных переговоров при поездной работе

Учебные вопросы

- Регламент переговоров и действий локомотивной бригады при отправлении поезда с железнодорожной станции, в пути следования.
- Регламент переговоров машиниста и помощника машиниста по поездной радиосвязи.
- Регламент переговоров ДСП станции с машинистами поездов при приеме, отправлении и пропуске поездов по железнодорожной станции

Регламент переговоров при поездной работе на железнодорожном транспорте Российской Федерации

Приложение №20



Регламент переговоров при поездной работе на железнодорожном транспорте Российской Федерации

- 1.** Регламент переговоров при поездной и маневровой работе на железнодорожном транспорте Российской Федерации устанавливает порядок переговоров между машинистом и п/машиниста локомотива, МВПС и ССПС, а также переговоров машиниста или п/машиниста по радиосвязи с работниками хозяйства перевозок во время движения по участкам и станциям, а также при производстве маневровой работы.
- 2.** Настоящий Регламент обязателен для исполнения всеми работниками, осуществляющими организацию и управление движением поездов и маневровой работой, локомотивными бригадами, водителями ССПС и их помощниками на путях общего и необщего пользования.
- 3.** Для каждой станции с учетом местных особенностей в качестве приложения к ТРА станции или инструкции о порядке обслуживания и организации движения на путях необщего пользования составляется подробный регламент переговоров при выполнении маневровой работы и операций по закреплению подвижного состава, с указанием конкретных работников, выполняющих и докладывающих об этих операциях.

Регламент переговоров при поездной работе на железнодорожном транспорте Российской Федерации

Категорически запрещается вести переговоры по поездной радиосвязи, не связанные непосредственно с приемом, отправлением, пропуском поездов, маневрами и организацией эксплуатационной работы (**Распоряжение 1258р, п.2.5**)



Регламент переговоров при поездной работе на железнодорожном транспорте Российской Федерации

Перед отправлением поезда с станции **при разрешающем показании** выходного (маршрутного) светофора машинист и помощник машиниста обязаны выполнить регламент **«Минута готовности»** в виде диалога, при котором **помощник машиниста контролирует и объявляет машинисту:**

- 1)** о наличии поездных документов и бланка предупреждений;
- 2)** о включении приборов безопасности и радиостанции;
- 3)** об отпуске ручного тормоза (при приемке на станционных путях);
- 4)** о наличии справки формы ВУ-45 об обеспечении поезда тормозами;
- 5)** о соответствии номера хвостового вагона в справке ВУ-45 и натурном листе поезда;
- 6)** времени стоянки от последнего опробования тормозов (для грузовых поездов – о плотности тормозной магистрали поезда ... сек.) **(п.4)**

Регламент переговоров при поездной работе на железнодорожном транспорте Российской Федерации



- 7)** о давлении в тормозной и напорной магистралях;
- 8)** о показании локомотивного светофора или блока индикации КЛУБ (далее – локомотивный светофор);
- 9)** о проверке целостности тормозной магистрали пассажирского или грузового поезда путем кратковременной постановки ручки крана машиниста в первое положение **(п.4)**

Регламент переговоров при поездной работе на железнодорожном транспорте Российской Федерации



- 10)** о показании выходного (маршрутного) светофора с пути отправления;
- 11)** об установленной скорости следования по маршруту отправления ... км/час;
- 12)** об отсутствии сигналов остановки с пути и поезда и о том, что время стоянки пассажирского поезда согласно расписанию закончилось.

Машинист, убедившись в соответствии разрешающих показаний выходного (маршрутного) и локомотивного светофоров с пути отправления и при отсутствии сигналов остановки, подаваемых с пути и поезда, приводит поезд в движение (п.4)

Регламент переговоров при поездной работе на железнодорожном транспорте Российской Федерации

При выполнении регламента **«Минута готовности»** необходимо сопровождать речевую информацию **жестами рук**, указывающих на наличие необходимой документации, функционирование приборов безопасности, поездную радиосвязь, показания контрольно-измерительных приборов и путевых светофоров
(Распоряжение №ЦДМВ-263р, п.4.1)



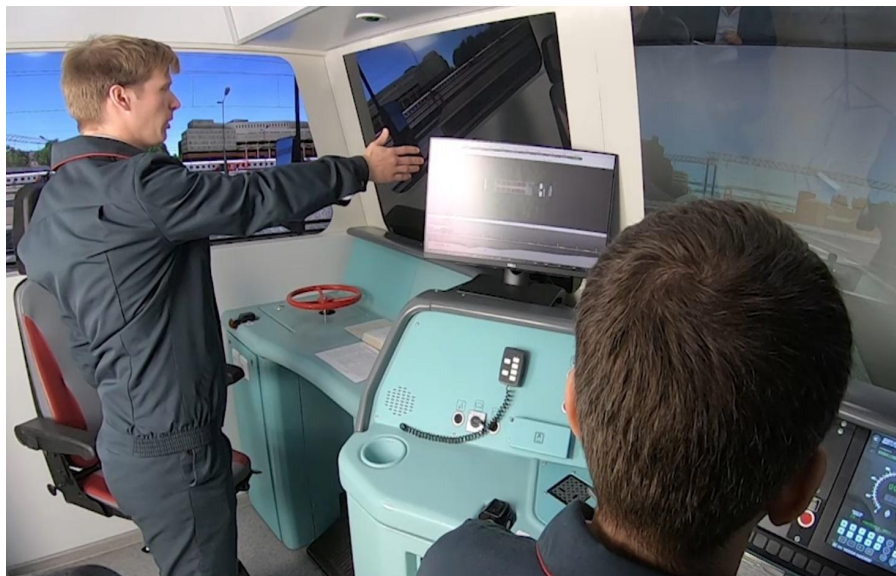
Регламент переговоров при поездной работе на железнодорожном транспорте Российской Федерации

Перед отправлением поезда со станции, **при разрешающем показании** выходного (маршрутного) светофора машинист и п/машиниста выполняют регламент **«Минута готовности»** в виде диалога, при котором машинист и помощник машиниста **указывают жестом руки на объект, состояние которого контролируется** (Распоряжение №ЦДМВ-263р, п.4.2)



Регламент переговоров при поездной работе на железнодорожном транспорте Российской Федерации

Перед отправлением с **начальной и (или) промежуточной** станции (в случаях, когда необходимо выполнить **«Минуту готовности»**) п/машиниста, находясь на рабочем месте в кабине управления, указывает жестом правой руки на путевой светофор и озвучивает его показание (**Распоряжение №ЦДМВ-263р, п.4.3**)



Регламент переговоров при поездной работе на железнодорожном транспорте Российской Федерации

При наличии разрешающего показания путевого светофора и соответствующего показания на блоке БИЛ, **машинист** нажимает на РБС, для включения РПЛ и, указывая рукой на путевой светофор с разрешающим показанием, **начинает выполнение «Минуты готовности»**: «Внимание! напольный сигнал открыт (зеленый; желтый; два желтых, из них верхний мигающий и т.д.), начинаем «Минуту готовности!» (**Распоряжение №ЦДМВ-263р, п.4.2**)



Регламент переговоров при поездной работе на железнодорожном транспорте Российской Федерации

П/машиниста выполняет проверку наличия поездных документов (бланк предупреждения, выписка из приказа начальника региональной дирекции инфраструктуры об установленных скоростях движения, служебное расписание, маршрут машиниста), указывая рукой на каждый из приготовленных документов. Выполняет проверку отпуска ручного тормоза, проверяя его свободное состояние рукой. Докладывает время стоянки от последнего опробования тормозов (**Распоряжение №ЦДМВ-263р, п.4.4**)



Регламент переговоров при поездной работе на железнодорожном транспорте Российской Федерации

Машинист проверяет состояние приборов безопасности, поочерёдно указывая рукой на КЛУБ, САУТ, ТСКБМ (при наличии), включенную радиостанцию, на манометры, показывающие давление в тормозной и напорной магистралях, в это время п/машиниста следит за направлением руки машиниста и убеждается в фактическом состоянии проверяемых объектов (**Распоряжение №ЦДМВ-263р, п.4.5**)



Регламент переговоров при поездной работе на железнодорожном транспорте Российской Федерации

После выполнения регламента переговоров **«Минута готовности»** и окончания посадки пассажиров п/машиниста закрывает двери, убеждается в наличии разрешающего сигнала, докладывает машинисту о его показании и дает команду об отправлении поезда (**Распоряжение №ЦДМВ-263р, п.4.6**)



Регламент переговоров при поездной работе на железнодорожном транспорте Российской Федерации

После приведения поезда в движение машинист и п/машиниста обязаны, поочередно открывая боковые окна, с помощью зеркал заднего вида или камер видеонаблюдения, проверить и доложить друг другу об отсутствии (наличии) сигналов остановки, а также о состоянии поезда **(п.5)**



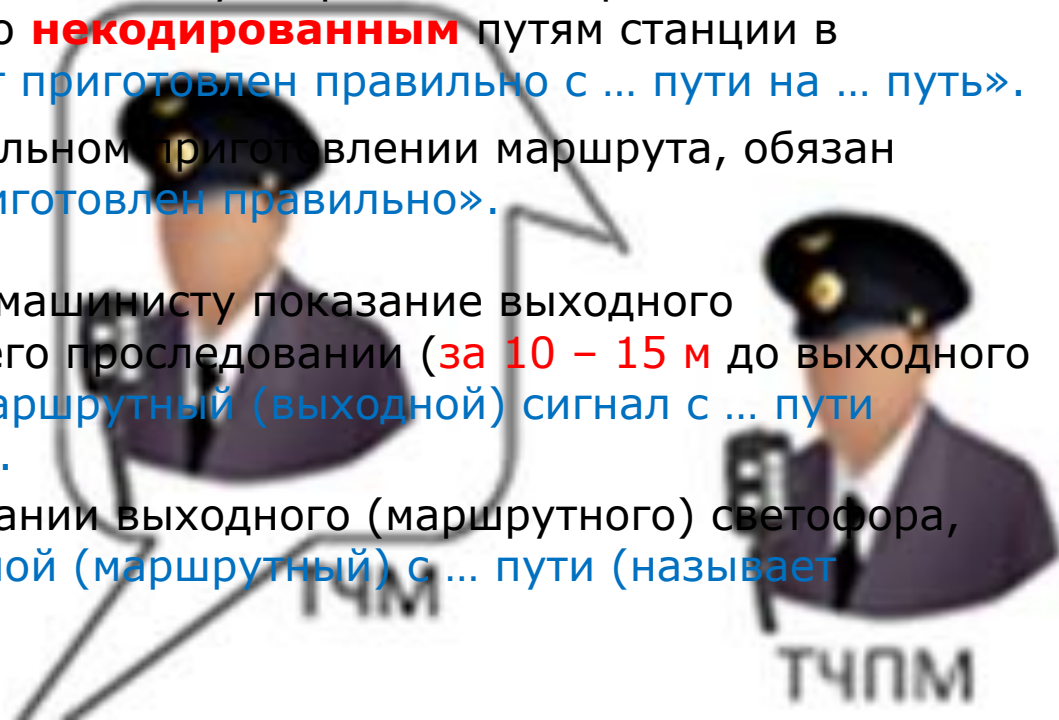
Регламент переговоров при поездной работе на железнодорожном транспорте Российской Федерации

П/машиниста обязан доложить машинисту о правильном приготовлении маршрута следования поезда по **некодированным** путям станции в пределах видимости: «**Маршрут** приготовлен правильно с ... пути на ... путь».

Машинист, убедившись в правильном приготовлении маршрута, обязан повторить: «**Вижу, маршрут** приготовлен правильно».

П/машиниста обязан доложить машинисту показание выходного (маршрутного) светофора при его проследовании (за **10 – 15 м** до выходного (маршрутного) светофора): «**Маршрутный (выходной) сигнал** с ... пути (называет показание сигнала)».

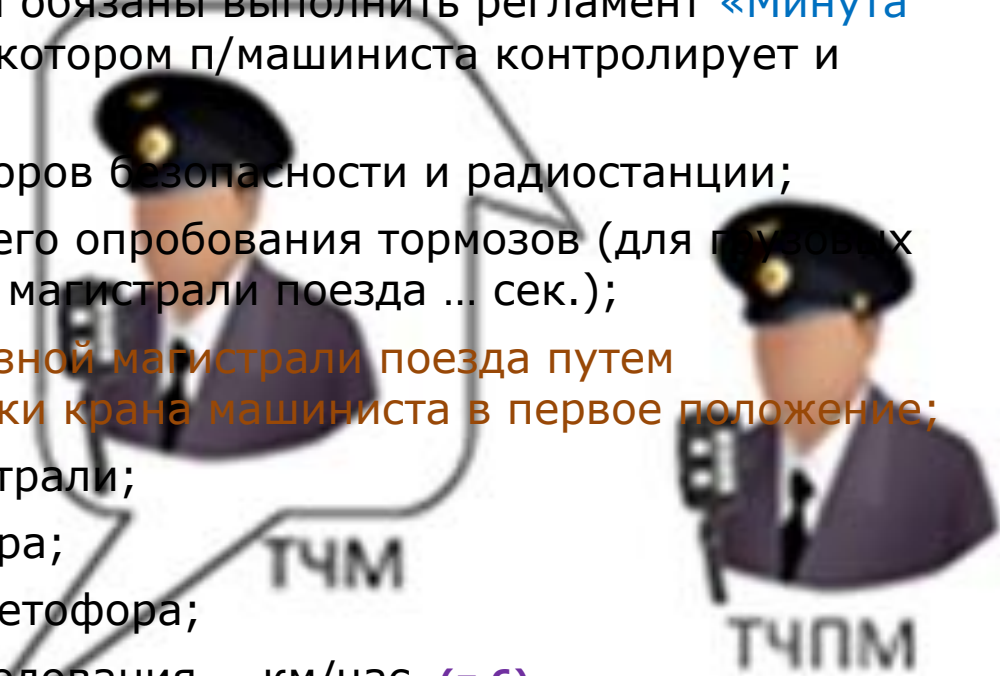
Машинист, убедившись в показании выходного (маршрутного) светофора, обязан ответить: «**Вижу выходной (маршрутный) с ... пути (называет показание сигнала)**» (п.7)



Регламент переговоров при поездной работе на железнодорожном транспорте Российской Федерации

Перед отправлением поезда **с промежуточной станции или после остановки на перегоне** при разрешающем показании путевого светофора машинист и помощник машиниста обязаны выполнить регламент «Минута готовности» в виде диалога, при котором п/машиниста контролирует и объявляет машинисту:

- 1) о включенном состоянии приборов безопасности и радиостанции;
- 2) о времени стоянки от последнего опробования тормозов (для грузовых поездов – о плотности тормозной магистрали поезда ... сек.);
- 3) о проверке целостности тормозной магистрали поезда путем кратковременной постановки ручки крана машиниста в первое положение;
- 4) о давлении в тормозной магистрали;
- 5) о показании путевого светофора;
- 6) о показании локомотивного светофора;
- 7) об установленной скорости следования ... км/час. (п.6)



Регламент переговоров при поездной работе на железнодорожном транспорте Российской Федерации

После проследования поездом станции п/машиниста обязан доложить машинисту об установленной скорости движения по перегону, а также о наличии постоянных и временно действующих ограничений скорости **(п.8)**



Форма ДУ-61 Утверждена ОАО "РЖД" в 2004 г. 0355835
Корешок предупреждения
Предупреждение на поезд № _____ получено «.....» 20....г.
машинист, помощник машиниста, водитель ССПС _____
подпись _____ Ф.И.О. _____
Линия отрезка _____
Станция _____ (шпалель) ф. ДУ-61 Утверждена ОАО "РЖД" в 2004 г.
«.....» 20.... г.

Предупреждение на поезд № _____

Место действия предупреждения (км, пикет, станция)	Время действия предупреждения	Скорость не более км в час	Остановиться у красного сигнала, а при его отсутствии следовать со скоростью не более км в час	Другие особые условия следования поезда
1	2	3	4	5

Дежурный по станции _____
(Бланк белого цвета с желтой полосой по диагонали)



Регламент переговоров при поездной работе на железнодорожном транспорте Российской Федерации

В пути следования п/машиниста обязан докладывать машинисту о сигналах, подаваемых светофорами (красные, желтые, белые), показаниях локомотивного светофора (при отсутствии видимости напольного светофора) (п.9)



Регламент переговоров при поездной работе на железнодорожном транспорте Российской Федерации

Помощник машиниста обязан предупреждать машиниста о приближении:

- 1)** к местам проверки действия автоматических тормозов в поезде с указанием километра, пикета и скорости начала торможения;
- 2)** к железнодорожным переездам; **(п.10)**



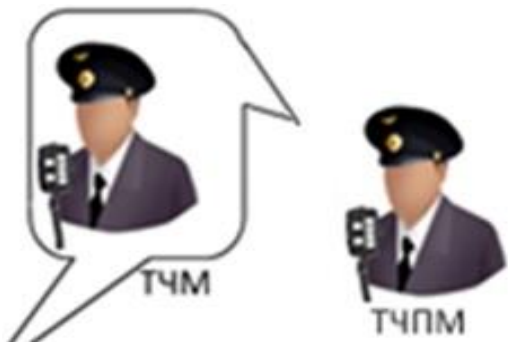
Регламент переговоров при поездной работе на железнодорожном транспорте Российской Федерации

3) к местам действия предупреждения об ограничении скорости (за 1,5–2 км)
Места ограничения скорости движения, огражденные знаками «Начало опасного места» и «Конец опасного места», п/машиниста обязан проследовать, стоя на своем рабочем месте (п.10)



Регламент переговоров при поездной работе на железнодорожном транспорте Российской Федерации

При следовании поезда по кривым участкам пути, **при приближении** к искусственным сооружениям (тоннели, мосты, виадуки) **и станциям** машинист и п/машиниста обязаны поочередно через боковые окна, с помощью зеркал заднего вида или камер видеонаблюдения **осматривать поезд и докладывать** друг другу о состоянии поезда в пределах видимости (п.11)



Регламент переговоров при поездной работе на железнодорожном транспорте Российской Федерации

На двухпутных и многопутных участках, **п/машиниста** обязан осматривать **встречный поезд** и докладывать машинисту о результатах осмотра... (п.12)



Регламент переговоров при поездной работе на железнодорожном транспорте Российской Федерации

...а в случае обнаружения в проследовавшем поезде неисправностей или нарушений, угрожающих безопасности движения, по радиосвязи сообщить об этом машинисту проследовавшего поезда, ДСП станции или ДНЦ (п.12)



Регламент переговоров при поездной работе на железнодорожном транспорте Российской Федерации

При дублировании показаний светофоров машинист и п/машиниста обязаны называть **их назначение** (проходной, предупредительный, входной, маршрутный, повторительный, выходной, маневровый), а на станциях и многопутных участках – также **принадлежность по номеру пути... (п.13)**



Регламент переговоров при поездной работе на железнодорожном транспорте Российской Федерации

...там где на светофорах имеются маршрутные указатели, их показания также повторяются друг другу (п.13)



Регламент переговоров при поездной работе на железнодорожном транспорте Российской Федерации

При приближении к светофору **с одним желтым** (немигающим) огнем п/машиниста обязан доложить машинисту установленную скорость его проследования и величину давления в тормозной магистрали **(п.14)**



Регламент переговоров при поездной работе на железнодорожном транспорте Российской Федерации

При приближении к входному светофору станции **п/машиниста в пределах его видимости** обязан доложить машинисту о показании входного светофора и установленную скорость движения по станции **(п.15)**



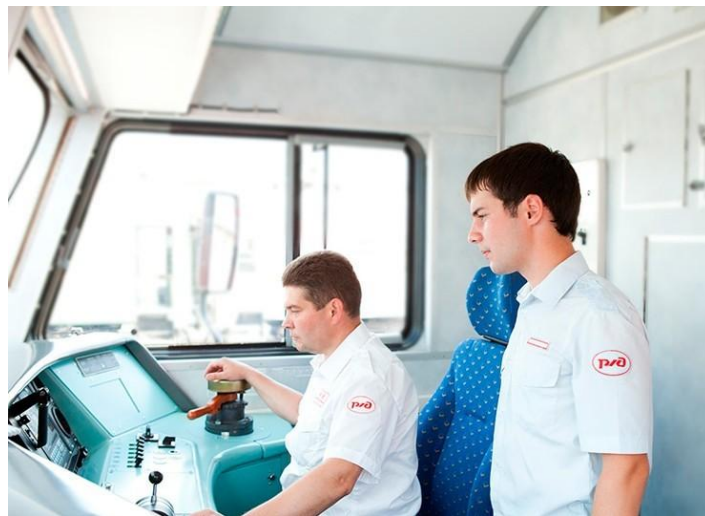
Регламент переговоров при поездной работе на железнодорожном транспорте Российской Федерации

При проследовании станции машинист и п/машиниста обязаны следить за правильностью подготовленного маршрута, свободностью пути и показанием выходного (маршрутного) светофора... (п.16)



Регламент переговоров при поездной работе на железнодорожном транспорте Российской Федерации

...обмениваться между собой информацией о маршруте следования поезда и скорости движения следующего содержания: «**Выходной (маршрутный) светофор с ... пути – (называет показание светофора), скорость ... км/час**». **П/машиниста** при проследовании поездом станции обязан наблюдать за показаниями светофоров и свободностью пути, **стоя на своем рабочем месте (п.16)**



Регламент переговоров при поездной работе на железнодорожном транспорте Российской Федерации

При вступлении поезда на блок-участок с запрещающим показанием светофора п/машиниста обязан приблизиться к рабочему месту машиниста, проверить и доложить машинисту о положении контроллера машиниста и ручек крана машиниста, давлении в тормозной и напорной магистралях, **за 400 – 500 метров до светофора с запрещающим показанием напомнить машинисту о необходимости снижения скорости до 20 км/час... (п.17)**



Регламент переговоров при поездной работе на железнодорожном транспорте Российской Федерации

...после этого п/машиниста обязан наблюдать за показанием светофора и свободностью пути, стоя в непосредственной близости от рабочего места машиниста. При этом л/бригада **при каждой подаче** прибором безопасности звукового сигнала **либо** при наличии на локомотиве устройства САУТ через **каждые 30 – 40 секунд** обязаны докладывать друг другу о приближении к светофору с запрещающим показанием... (п.17)



Регламент переговоров при поездной работе на железнодорожном транспорте Российской Федерации

...в случае невыполнения машинистом настоящего Регламента при следовании на запрещающий сигнал светофора и неприятия машинистом мер к остановке поезда п/машиниста обязан остановить поезд (п.17)



Регламент переговоров при поездной работе на железнодорожном транспорте Российской Федерации

При следовании на запрещающее показание путевого светофора и (или) при появлении на БИЛ красно-желтого (КЖ) показания, п/машиниста стоя рядом с рабочим местом машиниста, указывая жестом на путевой светофор и БИЛ сообщает машинисту скорость следования (**Распоряжение №ЦДМВ-263р, п.5.1**)



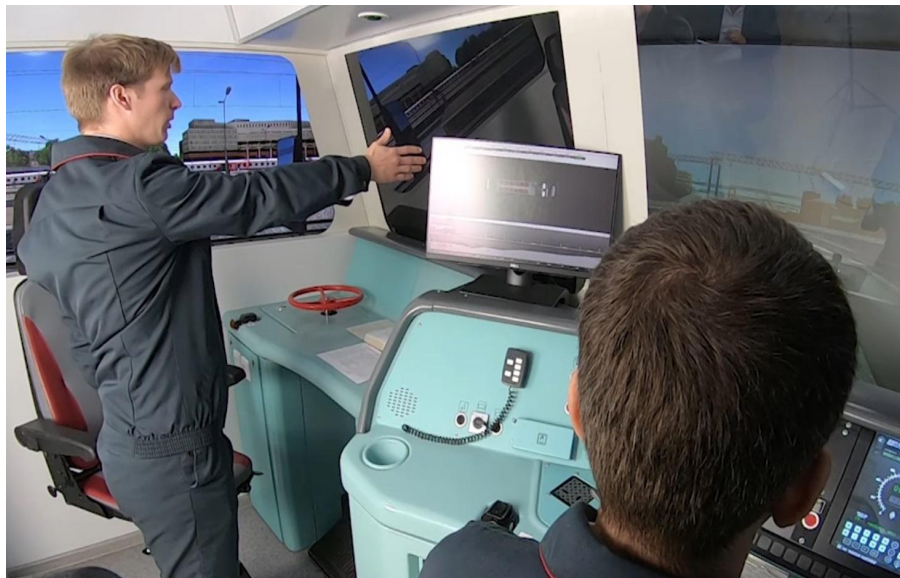
Регламент переговоров при поездной работе на железнодорожном транспорте Российской Федерации

Машинист, убедившись в показании сигналов, повторяет их. Также, машинист повторяет значение фактической скорости следования и сообщает о готовности к действию тормозных приборов, указывая жестом руки на манометры тормозной и напорной магистралей и кран машиниста, убеждаясь в наличии установленного давления сжатого воздуха и правильном положении органа управления крана машиниста **(Распоряжение №ЦДМВ-263р, п.5.2)**



Регламент переговоров при поездной работе на железнодорожном транспорте Российской Федерации

При дальнейшем следовании на запрещающий сигнал, до полной остановки п/машиниста повторно, **не менее двух раз, указывает жестом** руки на путевой светофор, БИЛ и значение фактической скорости, сообщает их машинисту. Машинист, повторяет их показания и сообщает о готовности к остановке (**Распоряжение №ЦДМВ-263р, п.5.3**)



Регламент переговоров при поездной работе на железнодорожном транспорте Российской Федерации

П/машиниста в целях исключения случаев невыполнения настоящего регламента запрещается покидать кабину управления в следующих случаях:

- 1) при проследовании станции;
- 2) при приближении к светофорам, показания которых требуют снижения скорости или остановки; **(п.18)**



Регламент переговоров при поездной работе на железнодорожном транспорте Российской Федерации

3) при следовании по местам уменьшения скорости, огражденным знаками «Начало опасного места», «Конец опасного места» и указанным в бланках предупреждений формы [ДУ-61](#);

6) в пределах искусственных сооружений (**п.18**)



Регламент переговоров при поездной работе на железнодорожном транспорте Российской Федерации

- 4) при горящем белом огне на локомотивном светофоре (красные участки, не оборудованных автоблокировкой);
- 5) при следовании по некодированным путям;
- 7) при выключенных устройствах АЛСН (п.18)



Регламент переговоров при поездной работе на железнодорожном транспорте Российской Федерации

По разрешению машиниста п/машиниста обязан при следовании **по зеленым огням проходных светофоров** осматривать машинное отделение, **вагоны МВПС**. При осмотре п/машиниста обязан, в зависимости от вида тяги, проверить работу оборудования и аппаратов, вспомогательных машин, состояние дизель-генераторной установки, вспомогательных агрегатов и холодильных устройств, показания измерительных приборов, наличие постороннего стука и скрежета в ходовых частях, задымленности **(п.19)**



Регламент переговоров при поездной работе на железнодорожном транспорте Российской Федерации

По возвращении в кабину п/машиниста обязан **проверить** показания **путевого и локомотивного** светофоров, доложить машинисту об их показаниях. **Машинист, убедившись в правильности информации, обязан повторить ее.** После этого п/машиниста обязан доложить машинисту о результатах осмотра машинного отделения и вагонов МВПС (п.19)



Регламент переговоров при поездной работе на железнодорожном транспорте Российской Федерации

В случае приема поезда на станцию или отправления со станции при запрещающем показании светофора, погасших основных огнях светофора по одному из разрешений, установленных настоящей [Инструкцией](#), а также при наличии белого огня на локомотивном светофоре, помощник машиниста обязан докладывать машинисту о положении **каждой стрелки по маршруту следования поезда (п.20)**



Регламент переговоров при поездной работе на железнодорожном транспорте Российской Федерации

При остановке одиночного локомотива (сплотки из нескольких локомотивов), поезда на пути с запесоченными рельсами на участке с А.Б. или на станции, оборудованной ЭЦ для контроля занятости участков пути, машинист обязан съехать на чистые рельсы для обеспечения шунтирования рельсовой цепи, а помощник машиниста обязан напомнить машинисту об этом.

Если отсутствует возможность съехать на чистые рельсы, локомотивная бригада обязана немедленно доложить об этом машинистам вслед идущих поездов, ДСП станции или ДНЦ (п.20)



Регламент переговоров при поездной работе на железнодорожном транспорте Российской Федерации

При ведении переговоров по каналам поездной радиосвязи необходимо соблюдать следующие формы обращения и последовательность их передачи:

1) вызов требуемого абонента:

- «Дежурный по станции (название станции)»;
- «Машинист поезда № ... (добавлять информацию, уточняющую местоположение поезда)»;
- «Поездной, локомотивный, поездной – энергодиспетчер» (п.26)



Регламент переговоров при поездной работе на железнодорожном транспорте Российской Федерации

2) ответ вызываемого абонента:

- «Дежурный по станции (название станции, фамилия), слушаю»;
- «Машинист поезда № ... (фамилия), (добавлять информацию, уточняющую местоположение поезда), слушаю»;
- «Поездной, локомотивный, поездной – энергодиспетчер (фамилия), слушаю»

(п.26)



Регламент переговоров при поездной работе на железнодорожном транспорте Российской Федерации

Если вызываемый абонент не ответил, следует повторить вызов.

В тех случаях, когда необходимо обратить внимание всех абонентов, находящихся в зоне действия вызывающей радиостанции, передают: «Внимание, все!» (п.26)



Регламент переговоров при поездной работе на железнодорожном транспорте Российской Федерации

Если не удалось установить связь с машинистом поезда посредством радиосвязи, ДСП (ДНЦ) **после трехкратного вызова** обязан передать в эфир информацию о переводе разрешающего показания входного, маршрутного или выходного светофора на запрещающее и **принять меры к остановке поезда (на электрифицированных линиях, дать указание энергодиспетчеру на снятие напряжения в контактной сети** соответствующего пути; направить работника железнодорожного транспорта навстречу поезду для подачи ручного сигнала - остановка и др.)

(Распоряжение 1258р, п.2.7)

Регламент переговоров при поездной работе на железнодорожном транспорте Российской Федерации

При следовании поезда на запрещающий сигнал входного, маршрутного или выходного светофора ДСП или ДНЦ разрешается вызывать машиниста по радиосвязи **только в случае необходимости** передачи ему сообщения об изменении порядка приема или пропуска поезда по станции, а также в случае возникновения ситуации, угрожающей безопасности движения (п.28)



Регламент переговоров при поездной работе на железнодорожном транспорте Российской Федерации

В случае возникновения аварийной либо нестандартной ситуации машинист (помощник машиниста) обязан начинать передачу сообщений словами: **«Внимание, все!»** (сообщение при необходимости повторяется несколько раз) (п.29)



Регламент переговоров при поездной работе на железнодорожном транспорте Российской Федерации

Необходимо помнить, что вызов по каналу радиосвязи действует **12–15 сек.**, после чего его нужно повторять **(п.29)**



Регламент переговоров при поездной работе на железнодорожном транспорте Российской Федерации

При получении сообщения «Внимание, все!» машинисты всех поездов, находящихся в зоне действия радиосвязи, ДСП станций и ДНЦ обязаны прекратить переговоры по радиосвязи, внимательно выслушать сообщение и, при необходимости, принять меры к обеспечению безопасности движения поездов (п.29)



Регламент переговоров при поездной работе на железнодорожном транспорте Российской Федерации

При проследовании сигнальных знаков «Газ» и «Нефть», указывающих место пересечения путей нефте- и газопродуктопроводами, л/бригада обязана открыть окно кабины локомотива и следовать к месту пересечения с повышенной бдительностью, **по возможности без применения автотормозов.**

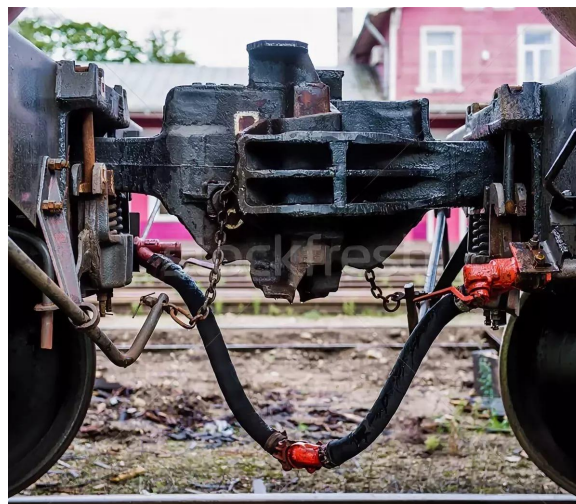
В случае обнаружения специфического запаха или разлива нефте-газопродукта машинист обязан **немедленно сообщить об этом ДСП станции или ДНЦ (п.31)**



Регламент переговоров при поездной работе на железнодорожном транспорте Российской Федерации

При остановке поезда в связи с падением давления в тормозной магистрали машинист обязан немедленно передать сообщение по радиосвязи:

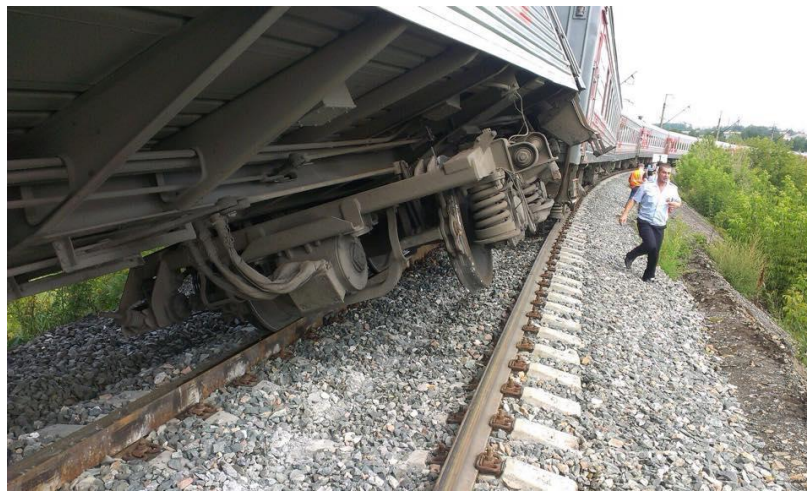
«Внимание, все! Я, машинист (фамилия) поезда № ..., остановился по падению давления в тормозной магистрали на ... километре четного (нечетного) пути перегона ..., сведений о нарушении габарита не имею. Будьте бдительны!» (п.32)



Регламент переговоров при поездной работе на железнодорожном транспорте Российской Федерации

При остановке поезда в связи со сходом подвижного состава с рельсов машинист обязан немедленно передать сообщение по радиосвязи:

«Внимание, все! Я, машинист (фамилия) поезда № На ... километре ... пикете четного (нечетного) пути перегона ... **нарушен габарит** вследствие схода подвижного состава. Будьте бдительны!» (п.33)



Регламент переговоров при поездной работе на железнодорожном транспорте Российской Федерации

Сообщения в случаях схода подвижного состава, падении давления в Т.М., **должны передаваться** машинистам поездов, находящимся на перегоне, начальнику пассажирского поезда, ДНЦ и ДСП станций, ограничивающих перегон, **до получения подтверждения восприятия** сообщения от ДНЦ или ДСП станций, машиниста идущего вслед поезда, движущегося по соседнему пути (п.34)



Регламент переговоров при поездной работе на железнодорожном транспорте Российской Федерации

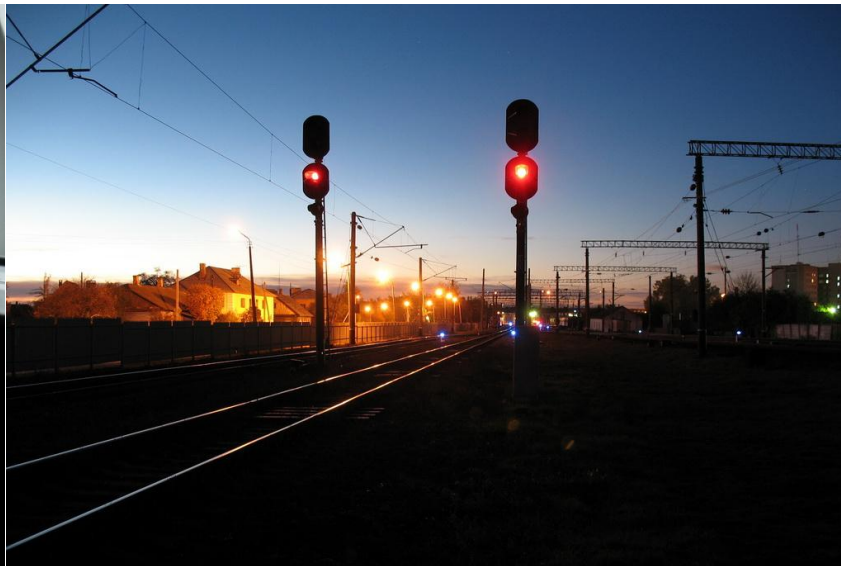
При вынужденной остановке поезда на перегоне машинист (п/машиниста), уточнив местоположение (километр, пикет), обязан начинать передачу сообщений текстом следующего содержания:

«Внимание, все! Я, машинист (фамилия) поезда № ... остановился на ... километре, ... пикете четного (нечетного) пути перегона ... вследствие (указать причину). Будьте бдительны!» (**сообщение при необходимости повторяется несколько раз**) (п.35)



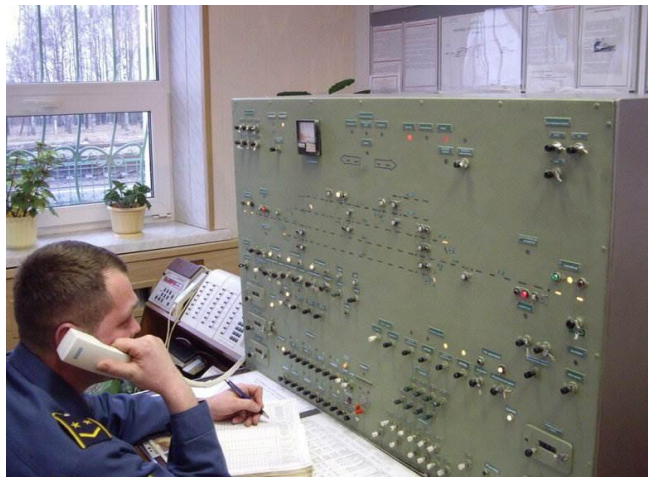
Регламент переговоров при поездной работе на железнодорожном транспорте Российской Федерации

В случаях остановки поезда на перегоне у запрещающего показания светофора, информацию об остановке с указанием километра, пикета машинист обязан сообщить машинистам вслед идущих поездов и ДСП станций, ограничивающих перегон, либо ДНЦ участка при ДЦ (п.35)



Регламент переговоров при поездной работе на железнодорожном транспорте Российской Федерации

При необходимости затребования вспомогательного локомотива машинистом (п/машиниста), после уточнения местоположения (**км, пикета**), передается сообщение ДНЦ или ДСП станции: «Я, машинист (фамилия) поезда № ... на ... км ... пикете перегона ..., требую вспомогательный локомотив по причине неисправности тепловоза (электровоза, МВПС или ССПС) секции ... серии ... № ... из-за (указать причину неисправности). Время ... ч ... мин» (п.36)



Регламент переговоров при поездной работе на железнодорожном транспорте Российской Федерации

Локомотивная бригада обязана сообщать по радиосвязи ДСП станции или ДНЦ, а при необходимости и машинисту поезда, следующего по смежному пути в случае обнаружения в пути следования:

- отклонений в работе или повреждений на объектах инфраструктуры железнодорожного транспорта; (п.36)



Регламент переговоров при поездной работе на железнодорожном транспорте Российской Федерации

- неисправности в поездах, следующих по смежным железнодорожным путям;
(п.37)



Регламент переговоров при поездной работе на железнодорожном транспорте Российской Федерации

- подозрительных лиц на железнодорожных путях или вблизи их (п.37)



Регламент переговоров при поездной работе на железнодорожном транспорте Российской Федерации

После прицепки локомотива к составу пассажирского поезда на станции отправления и в пунктах смены л/бригад должна проверяться радиосвязь между начальником поезда и машинистом локомотива.

При этом следует придерживаться следующего регламента переговоров:

1) начальник (механик-бригадир) пассажирского поезда вызывает машиниста: «Машинист поезда № ...». После получения ответа машиниста начальник (механик-бригадир) пассажирского поезда обязан продолжить: «Я, начальник (механик-бригадир) пассажирского поезда № ..., фамилия», и далее текст вопроса или сообщения; **(п.38)**



Регламент переговоров при поездной работе на железнодорожном транспорте Российской Федерации

2) машинист вызывает начальника (бригадира) пассажирского поезда: «Начальник (механик-бригадир) пассажирского поезда № ...».

После получения ответа начальника (механика-бригадира) пассажирского поезда машинист обязан продолжить: «Вызывает машинист вашего поезда (фамилия)», и далее текст вопроса или сообщения **(п.38)**



Регламент переговоров ДСП станции с машинистами поездов (ТЧМ) при приеме, отправлении и пропуске поездов по железнодорожной станции

№ п/п	Кто передает	Кому передает	Когда (где) передает	Что передает (наименование передаваемого текста)	Форма передачи текста (приказа, указания, сообщения)
1	2	3	4	5	6
1	Безостановочный пропуск поезда по главному пути станции при открытых входном (маршрутных) и выходном светофорах на однопутный перегон или по правильному пути двухпутного перегона при нормальном действии автоблокировки, полуавтоматической блокировки (ПАБ) и отсутствии необходимости в передаче дополнительных предупреждений				
1.1					Переговоры ДСП станции с машинистом поезда не ведутся
1.2	ДСП	ТЧМ пассаж. поезда при управлении «в одно лицо»	На 2-м участке приближения (дальнем)	Сообщение	Машинист поезда № ... на приближении к станции Маршрут на проход по ... главному пути готов Входной и выходной (маршрутный и выходной) светофоры открыты. ДСП ... (фамилия). (сообщения передаются только машинистам пассажирских поездов, работающим в "одно лицо")

Примечание. Во всех случаях машинист повторяет текст, переданный ДСП станции, а последний подтверждает приказ и

Регламент переговоров ДСП станции с машинистами поездов (ТЧМ) при приеме, отправлении и пропуске поездов по железнодорожной станции

2	Прием пассажирского поезда на путь, не предусмотренный ТРА станции или инструкции о порядке обслуживания и организации движения на путях необщего пользования (неспециализированный путь), а также на боковой путь, когда графиком движения предусмотрен пропуск поезда без остановки по главному пути				
2.1	ДСП	ТЧМ	На 2-м участке приближения (дальнем)	Сообщение (предварительная информация)	Машинист поезда № ..., следующего к станции Принимаю Вас на ... неспециализированный (или боковой) путь по открытому входному светофору (по пригласительному сигналу или регистрируемому приказу) с остановкой (или без остановки) на станции. ДСП ... (фамилия)

Регламент переговоров ДСП станции с машинистами поездов (ТЧМ) при приеме, отправлении и пропуске поездов по железнодорожной станции

3	Прием поезда по пригласительному сигналу на входном (маршрутном) светофоре				
3.1	ДСП	ТЧМ	На 1-м участке приближения (ближнем) Допускается без остановки	Сообщение	Машинист поезда № ... на подходе к станции ... Вам открыт пригласительный сигнал на входном (маршрутном) светофоре литер ... на ... свободный путь. Маршрут приема готов. ДСП ... (фамилия)
4	Прием поезда по регистрируемому приказу ДСП станции				
4.1	ДСП	ТЧМ	На 2 – 1-м участке приближения (без остановки)	Регистрируемый приказ	Приказ № ... время ... (час., мин.). Машинисту поезда № Я, дежурный по станции ..., разрешаю Вам следовать на ... путь при запрещающем показании входного (маршрутного) светофора литер Маршрут приема готов. ДСП ... (фамилия)
4.2	ДСП	ТЧМ	На 2 – 1-м участке приближения (с неправильного пути)	Регистрируемый приказ	Приказ № ... время ... (час., мин.). Машинисту поезда № Я, дежурный по станции ..., разрешаю Вам с ... неправильного пути следовать на ... путь. Маршрут приема готов. ДСП ... (фамилия)

Регламент переговоров ДСП станции с машинистами поездов (ТЧМ) при приеме, отправлении и пропуске поездов по железнодорожной станции

5	Переговоры при изменении показания предупредительного светофора к входному светофору на менее разрешающее (с зеленого на желтый)				
5.1	ТЧМ	ДСП	На 2-м участке приближения (дальнем)	Запрос	Дежурный по станции Я, машинист поезда № ... (фамилия). Предупредительный ... литер перекрылся с зеленого на желтый. Объясните причину.
5.2	ДСП	ТЧМ	Немедленно после вызова ДСП станции машинистом	Ответ	Машинист поезда № По указанию ДНЦ будете приняты на ... боковой станции ... с остановкой. Входной (... литер). Вам открыт на два желтых. ДСП ... (фамилия). (текст изменяется в зависимости от причины перекрытия светофора на менее разрешающее показание)

Примечание. В случае изменения показания предупредительного светофора к входному светофору с зеленого на желтый ДСП станции должен вызвать машиниста и объяснить причину. При отсутствии вызова ДСП станции машинист обязан сам вызвать ДСП станции и выяснить причину

Регламент переговоров ДСП станции с машинистами поездов (ТЧМ) при приеме, отправлении и пропуске поездов по железнодорожной станции

6	Передача непредвиденных предупреждений по станции или впереди лежащему перегону				
6.1	ДСП	ТЧМ	На приближении поезда к станции (по возможности на большем удалении)	Предупреждение	<p>Машинист поезда № ..., следующего к станции ... По входной стрелке № ..., (на ... главном пути перегона ..., ... км ... пикет) скорость не более ... км/час. ДСП ... (фамилия).</p> <p>Только после подтверждения ТЧМ предупреждения ДСП станции может открыть входной светофор (если предупреждение действует на станции) или выходной светофор (если предупреждение действует на впереди лежащем перегоне)</p>

Примечание. ДСП станции обязан вызывать машиниста поезда, находящегося на приближении к станции, во всех случаях отклонения от порядка приема и пропуска поезда по станции, установленного графиком движения, ТРА станции или инструкции о порядке обслуживания и организации движения на ж.д. путях необщего пользования, и убеждаться в правильности восприятия машинистом соответствующих изменений, как

Регламент переговоров ДСП станции с машинистами поездов (ТЧМ) при приеме, отправлении и пропуске поездов по железнодорожной станции

7	Отправление поезда при запрещающем показании выходного светофора по регистрируемому приказу ДСП станции				
7.1	ДСП	ТЧМ	На пути отправления перед выходным светофором	Регистрируемый приказ	Приказ № ... время ... (час., мин.). Разрешаю поезду № ... отправиться с ... пути по ... главному пути при запрещающем показании выходного светофора (... литер) и следовать до первого проходного светофора , а далее руководствоваться сигналами автоблокировки. ДСП ... (фамилия)
8	Отправление поезда при запрещающем показании маршрутного светофора по регистрируемому приказу ДСП станции				
8.1	ДСП	ТЧМ	На пути отправления перед маршрутным светофором	Регистрируемый приказ	Приказ № ... время ... (час., мин.). Разрешаю поезду № ... отправиться с ... пути по ... главному пути при запрещающем показании маршрутного светофора (... литер) и следовать до выходного (маршрутного) светофора ... литер, а далее руководствоваться сигналами автоблокировки. ДСП ...

Регламент переговоров ДСП станции с машинистами поездов (ТЧМ) при приеме, отправлении и пропуске поездов по железнодорожной станции

9	Указание об отправлении поезда по письменному разрешению				
9.1	ДСП	ТЧМ	На пути отправления перед выходным или маршрутным светофором	Указание ДСП станции по радиосвязи	Машинист поезда № ... на ... пути станции По имеющемуся у Вас письменному разрешению (Путевой записке , разрешениям на бланках формы ДУ-54, ДУ-56, ДУ-64) разрешаю отправиться. Маршрут готов. ДСП ...(фамилия)
10	Отправление поезда по пригласительному сигналу				
10.1	ДСП	ТЧМ	На пути отправления перед выходным или маршрутным	Информация	Машинист поезда № ... на ... пути станции Вам открыт пригласительный сигнал для отправления на станцию ... по ... пути. Маршрут готов. ДСП ...(фамилия)

Регламент переговоров ДСП станции с машинистами поездов (ТЧМ) при приеме, отправлении и пропуске поездов по железнодорожной станции

11	Отправление поезда по открытому групповому светофору при неисправности маршрутного указателя пути отправления (из лампочек зелёного цвета) или повторителя группового светофора на пути отправления				
11.1	ДСП	ТЧМ	На пути отправления	Регистрируемый приказ	Приказ № ... время ... (час., мин.). Машинист поезда № ... на ... пути. Групповой светофор ... литер открыт Вам . Разрешаю отправиться. ДСП ... (фамилия)
12	Отправление поезда по открытому выходному (маршрутному) светофору, когда ведущий локомотив находится головой впереди светофора и машинисту из кабины не видно показание светофора				
12.1	ДСП	ТЧМ	На пути отправления	Регистрируемый приказ	Приказ № ... время ... (час., мин.). Машинист поезда № ... на ... пути станции Выходной (маршрутный) светофор ... литер Вам открыт . Разрешаю отправиться. ДСП ... (фамилия)

Регламент переговоров ДСП станции с машинистами поездов (ТЧМ) при приеме, отправлении и пропуске поездов по железнодорожной станции

13	Отправление поезда по открытому выходному (маршрутному) светофору при неисправности маршрутного указателя направления (из лампочек белого цвета)				
13.1	ДСП	ТЧМ	На пути отправления	Сообщение	Машинист поезда № ... на ... пути. Маршрутный указатель направления на светофоре ... литер неисправен. Маршрут готов в направлении станции ДСП ... (фамилия)
14	Отправление (проследование) пассажирского поезда при неисправности повторителя выходного (маршрутного) светофора				
14.1	ДСП	ТЧМ	На пути отправления перед повторительным светофором	Сообщение	Машинист поезда № ... на ... пути. Повторитель выходного (маршрутного) светофора ... литер неисправен, основной светофор открыт. ДСП ... (фамилия)
14.2	ДСП	ТЧМ	На 1-м участке приближения (ближнем)	Сообщение	Машинист поезда № ... на ... пути. Повторитель выходного (маршрутного) светофора ... литер неисправен, основной светофор открыт. ДСП ... (фамилия)

Регламент переговоров ДСП станции с машинистами поездов (ТЧМ) при приеме, отправлении и пропуске поездов по железнодорожной станции

15	Отправление поезда по неправильному пути, оборудованному устройствами для движения по сигналам локомотивных светофоров (АЛСН)				
15.1	ДСП	ТЧМ	При графической стоянке поезда на пути отправления. При безостановочном пропуске на 2 – 1 участках приближения к станции	Предупреждение	Машинист поезда № ... на ... пути (или следующего к станции ...). Будете отправлены (проследуете станцию) на станцию ... по ... главному неправильному пути по открытому выходному светофору, далее – по сигналам АЛСН. На ... км ... пикета скорость не более ... км/час (или другое действующее предупреждение). ДСП (фамилия)

*Примечание. Поезда, не имеющие графической стоянки, пропускаются по станции без остановки. Отправление (проследование) поездов производится только по разрешающему показанию выходного светофора: **один желтый мигающий и один лунно-белый огонь** (пункт 15 приложения № 1 к настоящей Инструкции и пункта 16 приложения № 7 к Правилам)*

Регламент переговоров ДСП станции с машинистами поездов (ТЧМ) при приеме, отправлении и пропуске поездов по железнодорожной станции

16	Отправление поезда при запрещающем показании выходного светофора на перегон, оборудованный АЛСО				
16.1	ДСП	ТЧМ	На пути отправления	Регистрируемый приказ	Приказ № ... время ... (час., мин.). Разрешаю поезду № ... отправиться с ... пути по ... главному пути при запрещающем показании выходного светофора (... литер) и следовать до выхода на перегон со скоростью 20 км/час , а далее руководствоваться сигналами локомотивного светофора. ДСП ... (фамилия)
17	Отправление поезда при запрещающем показании выходного светофора на перегон, оборудованный ПАБ , по приказу ДСП станции, автоматически записываемому системой регистрации переговоров, вместо выдачи машинисту письменного разрешения на ланке формы ДУ-52				
17.1	ДСП	ТЧМ	На пути отправления	Регистрируемый приказ	Приказ № ... время ... (час., мин.). Разрешаю поезду № ... отправиться с ... пути по ... главному пути и следовать до станции (блок-поста) ... Перегон свободен. ДСП ... (фамилия)

Регламент переговоров ДСП станции с машинистами поездов (ТЧМ) при приеме, отправлении и пропуске поездов по железнодорожной станции

18	Возвращение поезда на станцию отправления путем осаживания ведущим локомотивом				
18.1	ДСП	ТЧМ	При нахождении поезда на перегоне	Регистрируемый приказ	Приказ № ... время ... (час., мин.). Перегон ... (или ... путь перегона ...) для движения всех поездов закрыт. Поезд № ... разрешается осадить до входного сигнала (или сигнального знака «Граница станции»). ДСП ... (фамилия).
18.2	ДСП	ТЧМ	Если поезд остановился, не освободив первый блок-участок	Указание (разрешение)	Машинисту поезда № ... разрешаю осадить поезд до входного сигнала (или сигнального знака «Граница станции»). ДСП ... (фамилия)

Примечание. Прием возвращаемых с перегона поездов на станцию производится по открытому входному светофору или при запрещающем его показании в порядке, установленном в пункте 30 приложения № 9 к настоящей Инструкции. Текст приказа – согласно пункта 4.1 настоящей таблицы

Вопросы для закрепления

1. Регламент переговоров «Минутная готовность» при отправлении поезда с конечной железнодорожной станции?
2. Регламент переговоров «Минутная готовность» при отправлении с промежуточной станции или после остановки на перегоне?
3. В каких случаях помощнику машиниста запрещается покидать кабину управления?
4. Регламент переговоров л/бригады при следовании к светофору с желтым сигналом?
6. Сколько действует вызов по радиоканалу, после чего необходимо повторить вызов?
7. Требуется ли дополнительное сообщение или информация, для отправления поезда, при включении пригласительного сигнала на выходном светофоре?
8. Что такое жестикуляция при выполнении регламента переговоров?

Вопросы для закрепления

9. Регламент переговоров при следовании поезда на запрещающий сигнал светофора?
10. Какой текст сообщения при вынужденной остановке поезда на перегоне?
11. О чём заранее должен предупреждать помощник машиниста?
12. Каким текстом отвечает машинист на вызов абонента?
13. В каком случае ИДП допускает проследование входного светофора с запрещающим огнём при приёме на станцию без остановки?
14. Что выдаётся машинисту при возвращении поезда с перегона на станцию отправления, если поезд находится на перегоне?
15. Что передаётся машинисту при возвращении поезда с перегона на станцию отправления, если поезд не освободил первый участок удаления?
16. Регламент переговоров перед началом маневровых передвижений?

Спасибо за внимание