

# Mytologie a náboženství

Jako nejstarší způsob  
výkladu světa

# Vysvětlení pojmů

## Mýtus

= **báj, vyprávění**

Snaží se vysvětlit svět, život a kosmos

Snaží se najít odpovědi na otázky:

- o původu světa  
(ve filozofii to dělá pak ontologie)
- o historii lidstva



## Mytologie

- Označuje soubor mýtů určitého společenství lidí
- Věda o mýtech. Zkoumání mýtů

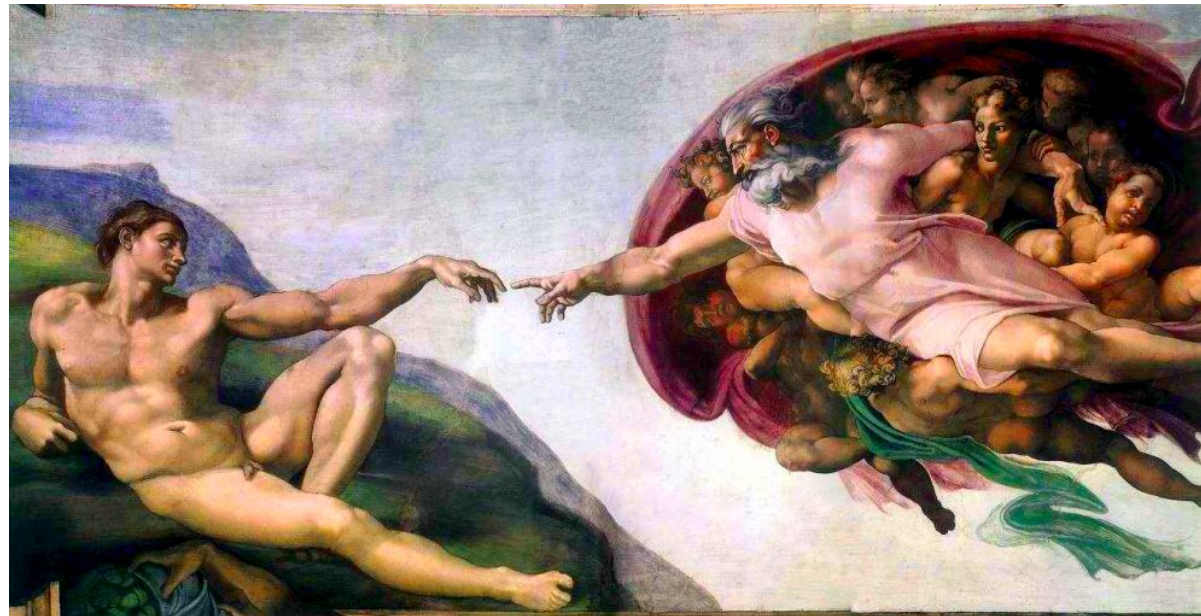
# Náboženství

= soustava představ o světě a místa člověka v něm.

Představy popisují vztah člověka k transcendentní zkušenosti (člověk zažívá něco, co si nedokáže vysvětlit)

Z tohoto pocitu se rodí transcendentální představy,

Např. jak bůh stvořil zemi, člověka, rostliny, zvířata atd.



# Filozofie

**Vzniká v 6. století př.n.l.**

Rodí se ve chvíli, kdy se člověk snaží vysvětlit svět na základě:

- Použití rozumu
- Zkušenost daná bádáním – vědecké pozorování

A z toho se snaží vyvodit obecné principy o fungování světa

**Filozofie je nauka či věda,  
která hledá odpovědi na nejzákladnější otázky  
bytí**

**Nejstarší filozofické  
nauky**

**Ontologie** – filozofické zkoumání bytí světa – či jsoucna

**Etika** – nauka o správném jednání

# Mytologie

Vzniká patrně mezi 10. století př.n.l. – 6. stol. př.n.l.

Apollon, cca 530-520 př.n.l.  
(bůh Slunce, a pak dalších mnoho funkcí:  
Bůh vítězství, bůh léčení, bůh Života ...)



# Mytologie - důvod vzniku:

Jevy jsou lidem nepochopitelné

Záplavy, zatmění slunce, zemětřesení

Smrt

Neúroda

Sucha, deště

Není možné je vysvětlit rozumem





Co tedy s přírodním děním, které člověka překvapují|?

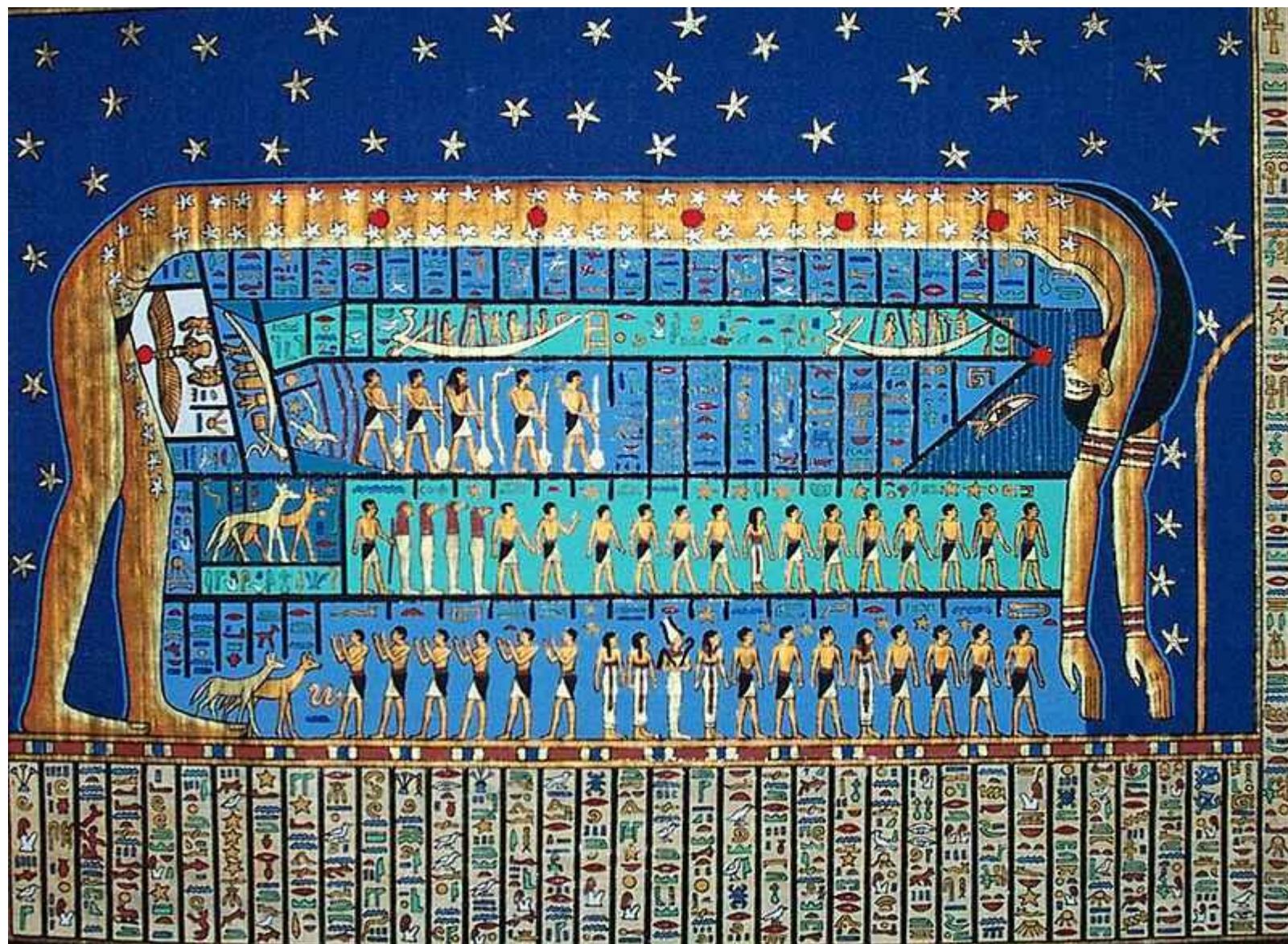
1. Naučit se poznat, kdy k určitým přírodním jevům dochází  
- pozorování opakujících se jevů v rámci „kalendářního roku“  
s pomocí hvězd, s pomocí chování se přírody
2. Uctívat bohy, kteří mohou ovlivnit chování přírody

Cíl: zajistit co nejlepší úrodu,  
plodnost, blahobyt ==== přežití

Reliéf z římské doby.  
Obětování bohům.  
Krev jako úlitba bohům.  
Býk, muž držící obětní  
sekeru.







Egypt. Bohyně Nut – bohyně plodnosti. Z ní se zrodilo Slunce. Podoba těla kopíruje Tvar Mléčné dráhy.



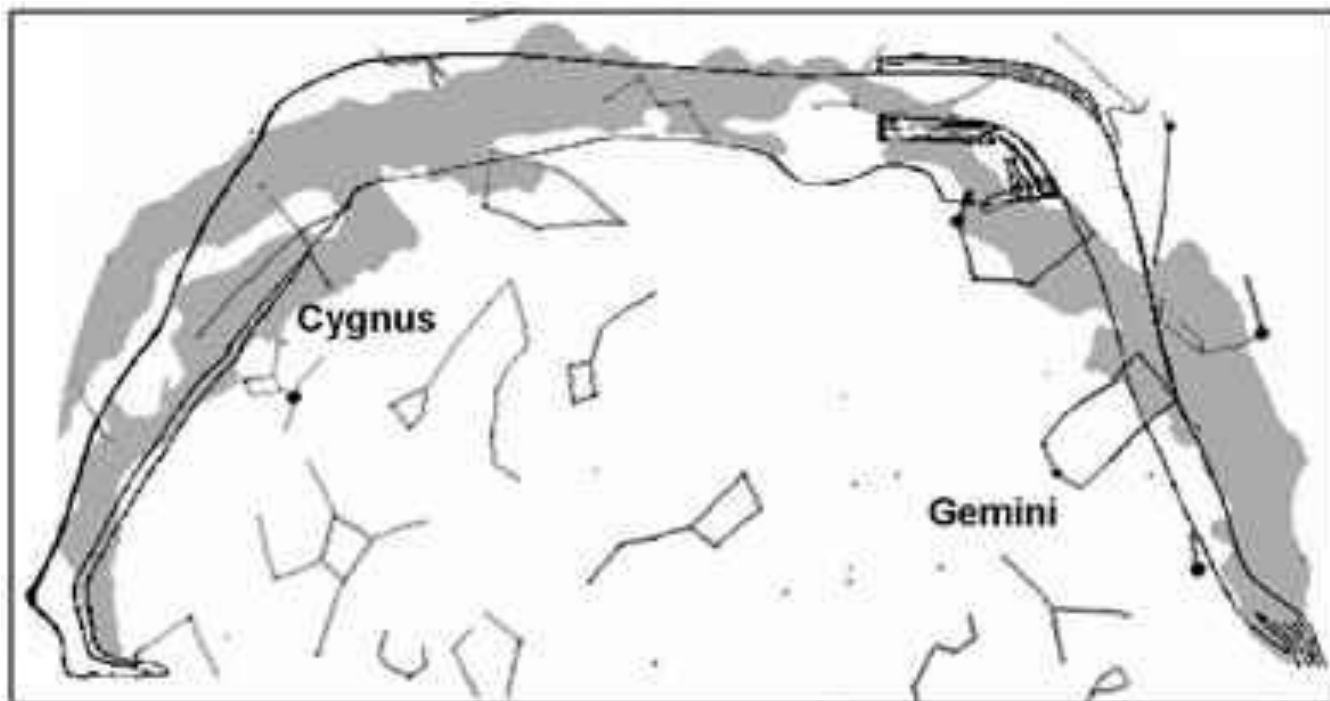
Podle některých badatelů bylo lůno dávající život umístováno právě do míst dnešního souhvězdí Labutě, 2do **Velké trhliny** na Mléčné dráze.

Stvořitelský mýtus pocházející z Hermopole z období Staré říše (asi 2,5 tis.př.n.l.) popisuje stvoření světa z **vejce**. To snesla na prvotní pahorek **Velká husa** *Ngg wr* (angl. Great Honker).

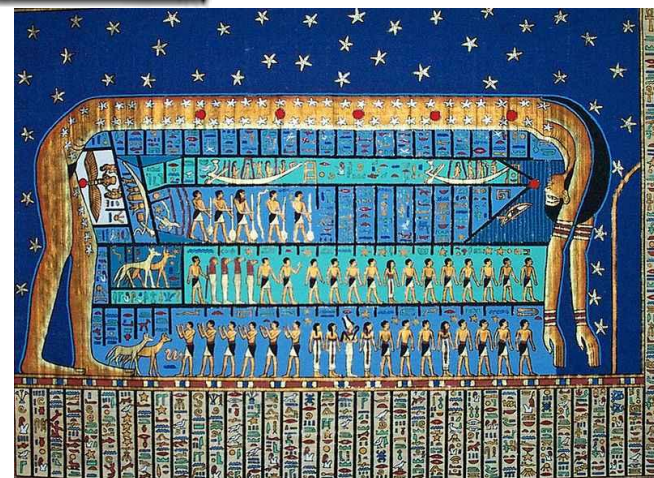
Jedna z verzí hermopolské kosmologie je nazývána **Osmero** (Ogdoada, Chemenu) podle osmera bohů či principů - stvořitelů. Nejprve z pravod povstala **Mléčná dráha**, uctívaná jako bohyně plodnosti **Hathor**. Velká husa snesla na Mléčnou dráhu vejce. Ve vejci se zrodil sluneční bůh **Re**.<sup>[17]</sup>

Obdobou Hathor byla staroegyptská bohyně **Nut**, uctívaná zejména v Heliopoli. Představovala oblohu, jedním z jejích aspektů však byla i Mléčná dráha. Někdy byla Nut zobrazena jako koupající se dívka držící husu - odkaz na Mléčnou dráhu a souhvězdí Cygnus.<sup>[19] [20] [22]</sup>

# Mytologie a kosmologie



Nut jako personifikace Mléčné dráhy.  
Její životodárný klín představuje souhvězdí  
Cygnus/ Labuť  
ležící na pozadí velké trhliny v Mléčné dráze. [\[21\]](#)



<b>Sumerové</b>	3100 př.n.l.	Chrám v Uruku
	2000 př.n.l.	Mýtus o Gilgamešovi (vypráví o stvoření světa)
<b>Egypt</b>	Kolem 3000 p.n.l.	První dochovaná zobrazení božstev
<b>Babylónie</b>	2000 – 1600 př.n.l.	Nejstarší města
<b>Řecko</b>	2000 – 1400 př.n.l.	Minojská civilizace (Knossos)
	1400 př.n.l.	Mykénská civilizace
	8. století př.n.l.	Homér (Odysseus a Iliada) vznik řeckého božstva (Zeus)
<b>Hinduismus</b>	? 2000-500 př.n.l.	
<b>Judaismus</b>	12. – 6. stol. př.n.l.	
<b>Buddhismus</b>	6.- 4. stol. Př.n.l.	
<b>Konfucianismus</b>	5. stol. Př.n.l.	
<b>Mayové</b>	150 př.n.l. – 750 n.l.	Olmécká kultura (Střední Amerika)
<b>Křesťanství</b>	1.stol. n.l.	



# Náboženství

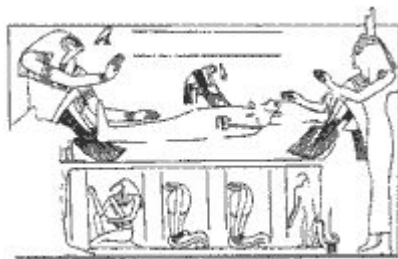
Soubor představ o světě, životě historii lidí  
Víra v transcendentní síly – mají podobu božstev  
uctívání božstva/božstev a posvátných věcí

Společné typy víry, společné představy,  
společné praktiky uctívání  
= **vytvářejí komunitu nazvanou církev.**

Praktikami jsou rituály,  
představy jsou např., jak bůh (bohové)  
stvořili svět. (Vychází z mytologie)



Osiris a Eset. 1000 př.n.l.



Usir leží na mumifikačním loži. Vpravo stojí Eset, vlevo Hor, jejich budoucí syn. Eset zároveň v podobě krahujce usedá na Usirův falus. Chrám Abydos, 1280 př.n.l



Suteh ve své zvířecí formě. Lehce prohnutý čenich, na vrcholu hlavy dva kolmé výrůstky, vztyčený rozdvojený ocas.



Eset byla zobrazována se symbolem trůnu na hlavě



Eset a Hor

Usira se rodí bůh Hor. Eset se před Sutehem skrývá se svým synem v papyrových mokřinách. Mladý bůh (dítě Hor - Harpachered) je bezbranný, odkázán na ochranná kouzla své matky. Teprve když Hor vyspěje (Hor starší - Haruer), může se pokusit získat zpět své dědictví - egyptský trůn.

Obr. vlevo.

Usir leží na mumifikačním loži. Vpravo stojí Eset, vlevo Hor, jejich budoucí syn. Eset zároveň v podobě krahujce usedá na Usirův falus.

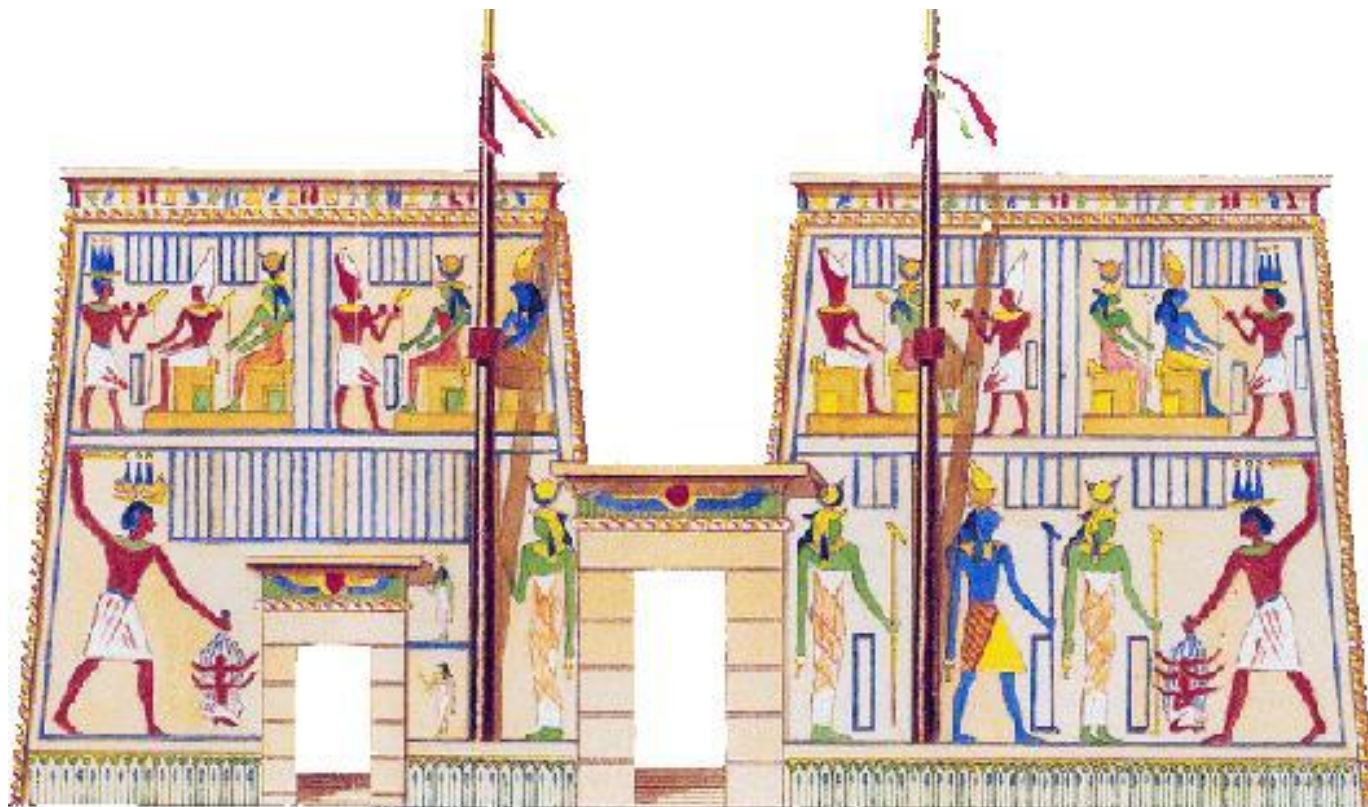
Chrám Abydos, 1280 př.n.l. <sup>[4]</sup>

Náboženství umožňuje člověku vytvořit si vztah mezi realitou (a svým životem) s transcendentální skutečností (nadpřirozeno).

Na jedné straně je člověk a na straně druhé mimolidská moc – posvátno (bůh).

Uctívání posvátna se děje prostřednictvím rituálů.

Kult





## Vzniká privilegované postavení kněžského stavu

Symbolická reinterpretace skutečnosti:

Odpovídá na otázky stvoření světa – podobně jako mýty

Nejstarší náboženství – propojení s mytologií bylo silné

Nejstarší bohové – přírodní síly a živly

Nebe, země, oheň, světlo, vítr, voda



Hefaistos –bůh ohně

1. Plejáda božstev, která je nutno uctívat
2. Vyčlenění skupiny obyvatel (kněží), kteří mají na starost „management“ uctívání“
3. Vznik míst, kde tato božstva uctívat (chrámy)
4. Legendy, báje – potvrzují platnost božské moci
5. Rozvoj pozorování přírodních jevů – rozvoj astronomie, vznik kalendáře

# Nejstarší náboženství

## Göbekli Tepe, Turecko

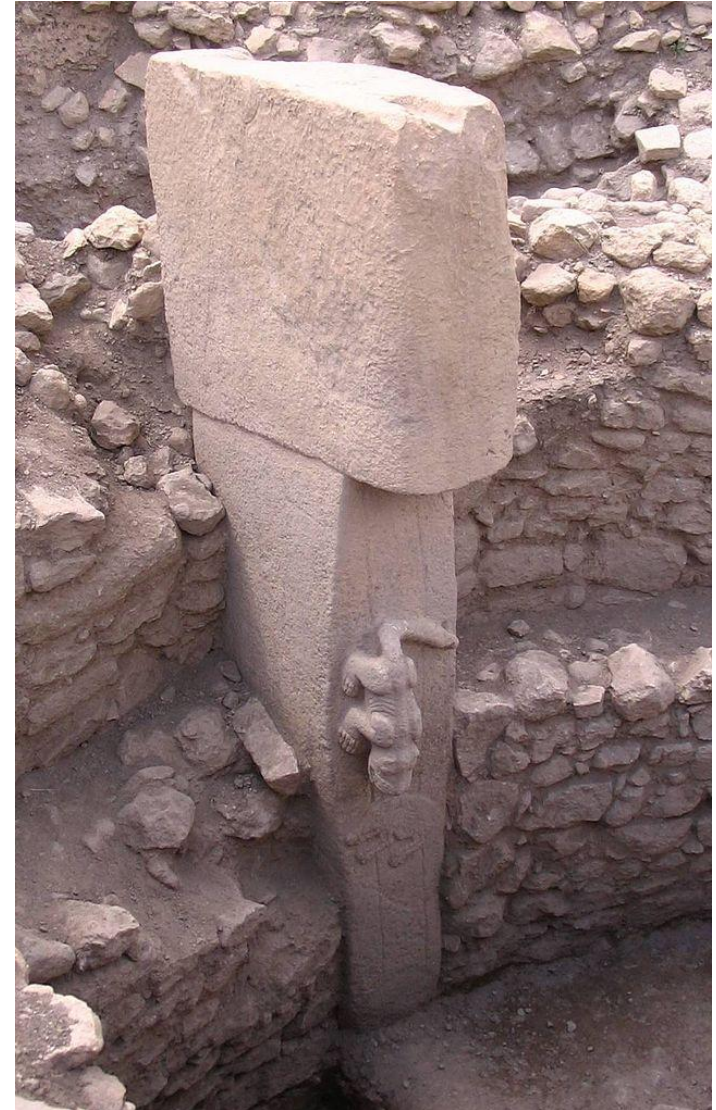
Objeveno 1996

Pahorek s vykopávkami:

200 sloupů, výška 6 metrů, váha 20 tun

Stáří –10 000 – 8 000 let př.n.l.

Obě



# Hinduismus

Nejstarší dosud existující náboženství

**Vzniklo v Indii – 2000 – 500 př.n.l.**

Východisko:

civilizace starověkých Hindů - kolem r. 3000 př. n. l (vychází z mytologie)

Cca 1500 př.n.l. – vzniká soubor textů (tzv. védy a později upanišády)

Nejstarší bohové – přírodní síly a živly

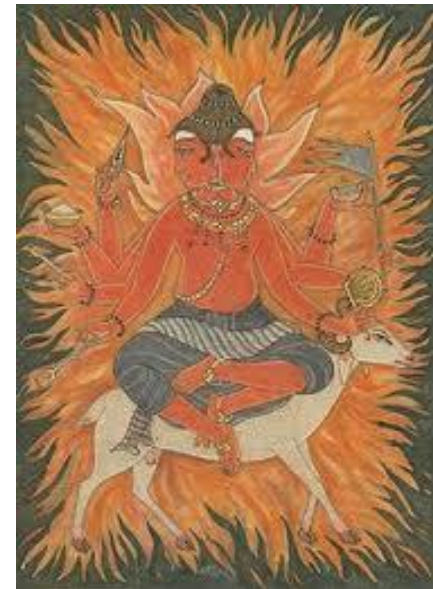
Nejstarší texty obsahují hymny (chvalozpěvy):

Hymnus o Agnim – bůh ohně

Hymnus o Indrovi - pán nad bleskem a hromem

Hymnus o Višnuovi – bůh Slunce

Modlitby k bohům – prosby za rozmnožení stád, dobrou sklizeň a dlouhý život.



Agni  
Bůh  
ohně



# Višnu

Nejstarší doba – bůh Slunce

Později – jako udržovatel života

Pán vod a pečovatel lidí. Když je lidem nejhůře, přichází na Zem v jedné ze svých podob. (může se reinkarnovat). Podoby jsou následující:

Ryba – zachránil před potopou dávného zákonodárce lidí

Želva

Kanec

Půlčlověk-půl lev

Trpaslík a obr

Lučištník

Ráma

Kršna

Budha!

Kalkin (ten se ještě nezjevil), Kalkin je soudce, který při zničení světa soudí lidi a jejich skutky

Višnu dále řídí reinkarnaci – tedy převtělování. Když člověk zemře, Višnu posoudí jeho skutky a pošle ho zpátky na zem. Pokud činil zlo, pak se může narodit třeba jako hmyz či plaz. Pokud dobro, tak se narodí do kasty vyšší než ze které přišel.

# Višnu

Nejstarší doba – bůh Slunce

Později – jako udržovatel života

Podoba

Krásný mladík se čtyřma rukama (na rozdíl od lidí, kteří mají jen dvě ruce)

Drží:

Ulita – symbol zvuku „óm“ – nekonečný dech

Višnu (všudypřítomný)

Disk – „kolo života“ (neustále se opakující děje)

Kyj – představuje sílu času. Nic nemůže zastavit čas. Kyj v ruce Višnu pokoří všechny, kteří by byli domýšliví a chtěli změnit věčný běh světa.

Lotos – symbol stvoření a plodnosti (ztotožňován se sluncem). Vyrůstá ze dna nečistého oceánu – je tedy symbolem čistoty  
Z jeho nohou vyvěrá Ganga

Sedí na lotosu s manželkou Lakšmí (bohyně krásy a štěstí)

Nebo odpočívá na svinutém těle hada (pluje kosmem na hadovi).





## Višnu

Pán vod a pečovatel lidí. Když je lidem nejhůře, přichází na Zem v jedné ze svých podob.  
(může se reinkarnovat).

**První představy:**

***Bůh slunce, či bůh světla, který pluje oceánem***

***(=voda) na zádech tisícihlavého hada (Shesha)***





# Archetypy

Mýtotočvorné prvky jsou přítomny v nevědomí

Jsou to motivy – prvotní obrazy - čili archetypy

Archetypy nalezneme:

- mýtech a pohádkách
- ve snech (a dalších nevědomých výtvořech fantazie)

Mýty sahají k prehistorickému světu

Mýtus = původně kmenová historie, předávaná z generace na generaci

Společnost, kdy vzniká mýtus, má „primitivní“ mentalitu (Jung)

Tj. funkce jako myšlení, cítění , vůle atd. nejsou diferencovány

Primitiv nemůže tvrdit, že myslí, spíše „něco myslí v něm“

(C.G. Jung, Věda o mytologii, s. 89)

# Carl Gustav Jung

## 1875 - 1961

byl švýcarský lékař a psychoterapeut, zakladatel analytické psychologie  
Přínos: pochopení lidské psychiky na pozadí světa snů, umění, mytologie, náboženství a filozofie.

### **Nauka o archetypech:**

V mýtech se některé **motiv**y opakují (aniž se lidé jednotlivých zemí potkali)  
Může se jednat o vrozené instinkty.

Existují společné vzorce chápání skutečnosti, které vypovídají o psychickém fungování obrazivosti lidí.

Např.

Slunce – světlo

Slunce – bez Slunce není život

Slunce jako nejvyšší Bůh

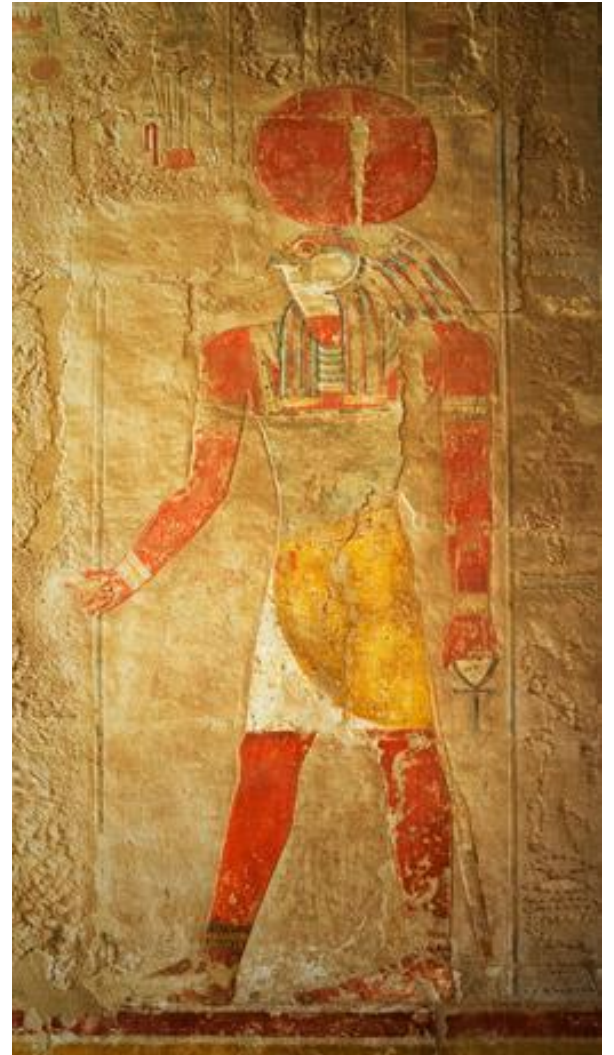
Nejvyšší bůh zobrazován jako svatozář

Apollon – původně Řeky nazýván „zářící“



**Horus with a „sun disc“**

**Sun god = supreme god**







Hélios

Bůh Slunce

AŽ do 4. stol. př.n.l.

Známý jen na Rhodu

Obrázek

Možná

rekonstrukce:

Kolos rhodský





Apollo with a radiant halo  
in a Roman floor mosaic (late 2nd century)





Standing Buddha with a halo,  
1st-2nd century AD



Radegast

slovanský bůh Slunce  
Života a hojnosti





A halo

Used to mark a figure  
as being in kingdom  
of light:  
holiness, innocence  
and spiritual power

Icon, 6th century  
St. Catherine  
monastery





Sluneční kalendář  
Aztékové  
15. Století

V centru je bůh slunce

<http://www.phoenixcasopis.cz/autori/article/545-aztecky-kalendar-a-historie-lidstva.html>

# Zrod filozofie

Archaické národy:

A) uctívají a prosí bohy

ALE zároveň

B) Pozorují přírodu, aby se naučili předvídat jevy, používat přírodní zákony, atd. -----  
zrod vědy



# Filozofie

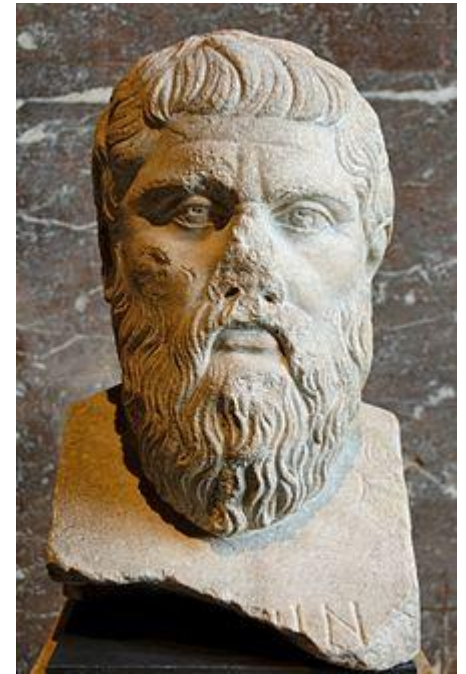
Etymologie pojmu: z  
řečtiny

Philein = milovat

Sophia = moudrost

**Filozofie je nauka či věda,  
která hledá odpovědi na nejzákladnější otázky bytí**

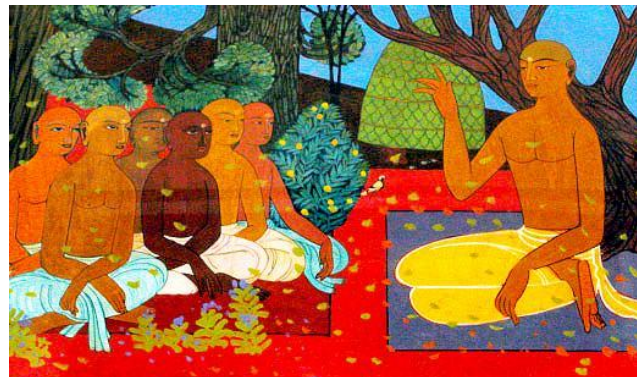
**Vznik: 6. století př.n.l.  
Indie, Čína, Řecko**



Platón, 5.st.př.n.l.



Konfucius, 551-479 př.n.l.



Védy a upanišády  
(sanáthadharma - hinduismus)



Buddha, cca 563-483 př.n.l.



# Zrod západní filozofie – pobřeží Malé Asie (dnešní Turecko)

najít mapu  
města

„7 mudrců“ – počátek 6. stol. Př.n.l.

= zrod filozofie

Setkávali se, diskutovali

Měli své domněnky „o světě“

Jejich výroky se předávaly ústně

Nevíme přesně, co řekli

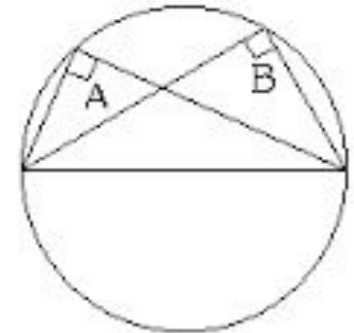
## Thales

Hledal fyzikální vysvětlení přírodních dění – založil mílétskou školu

Založil přírodní vědy jako obor

## Theorem of Thales

"Any angle inscribed  
in a semicircle  
(such as A or B  
in the figure)  
is a right angle."





Před 6. stoletím:

Lidé věřili, že vše je dílem bohů

Zaznamenáno: 28. května 585

Válka mezi Lýdy a Médy v Malé Asii

Odehrála se bitva

Během bitvy došlo k zatmění Slunce

Vojevůdci se domnívali, že je to hněv bohů a že přichází konec světa

Uzavřeli mír – a slunce opět zářilo

Thales – zatemnění předpověděl

Znal astronomii, zřejmě poučen Babyloňany

Původ dění hledal ve fyzikálních zákonitostech

Domníval se, že pralátka všeho je voda

Thales spoléhal na rozumem poznatelné, neměnné zákonitosti vesmíru.

To je konec výkladu světa a jeho dění  
Založeném, na mytických představách

Mýtické představy: vše je v rukou bohů

Vše, co si lidé nedokázali vysvětlit