



polska pomoc

**POPRAWA EFEKTYWNOŚCI DZIAŁAŃ GRUPY
POSZUKIWAWCZO-RATOWNICZEJ UKRAINY
POPURZEC PODNIESIENIE KOMPETENCJI KADRY
ZARZĄDZAJĄCEJ**

Принципи ведення розвідки групами пошуково- рятувальних служб



Michał Langner

**ПРОЄКТ ФІНАНСУЄТЬСЯ В РАМКАХ
ПРОГРАМИ ПОЛЬСЬКОЇ СПІВПРАЦІ НА
КОРИСТЬ РОЗВИТКУ
МІНІСТЕРСТВА ЗАКОРДОННИХ СПРАВ РП**



polska pomoc

**POPRAWA EFEKTYWNOŚCI DZIAŁAŃ GRUPY
POSZUKIWAWCZO-RATOWNICZEJ UKRAINY POPRZEZ PODNIESIENIE
KOMPETENCJI KADRY ZARZADZAJACEJ**



Планування дій

Правильне планування дій-це ключ до підвищення їх ефективності

Стадії процесу планування:

Оцінка ситуації

- Узгодження з ЛЕМА/OSOCC мети дій
- Підготовка і оновлення плану дій
- Оцінка необхідних ресурсів-рятувальних служб
- Реалізація завдань, моніторинг, оновлення плану дій



Розвідка – фази дій

Широка оцінка ситуації для визначення схеми координації дій

- План секторів на основі карти, інформація, з ЛЕМА, попередня розвідка з повітря
- Оцінка місця для будівництва ВоО – вибір декількох місць за погодженням з ЛЕМА
- Визначення пріоритетів для початкового плану дій
- Розвідка у секторах - поділ праці між рятувальними групами
- Ідентифікація ключових робочих зон в секторах і направлення сил і наявних рятувальних служб до дій

Результатом розвідки є початок дій в зазначених робочих зонах



Широка оцінка ситуації

- На основі попередніх відомостей з ЛЕМА – завдання для перших рятувальних груп або команд UNDAC/EUCPT
- Головна інформація
 - ◆ Опис території з катастрофою з точки зору географічних умов (міські, гірські, долини тощо).
 - ◆ GPS-координати декількох точок, площа яких охоплює територію, на якій проводиться розвідка
 - ◆ Приблизне число пошкоджених будівель, частково зруйнованих, повністю зруйнованих і їх призначення
 - ◆ Приблизне число потенційних зон, робочих (основних)
 - ◆ Приблизне число поранених, зниклих без вісті і померлих



Широка оцінка ситуації

- Логістичні інформації про шляхи, знищення інфраструктури і т. д.
- Відомості про потенційні місця ВоО
- Наявність пунктів в'їзду – портів, аеропортів, прикордонних переходів
- Безпека в регіоні, особливі небезпеки, наприклад, хімічні або біологічні (інфекційні захворювання)
- Визначення рівня ризику UNDSS (шкала 1 – 6)



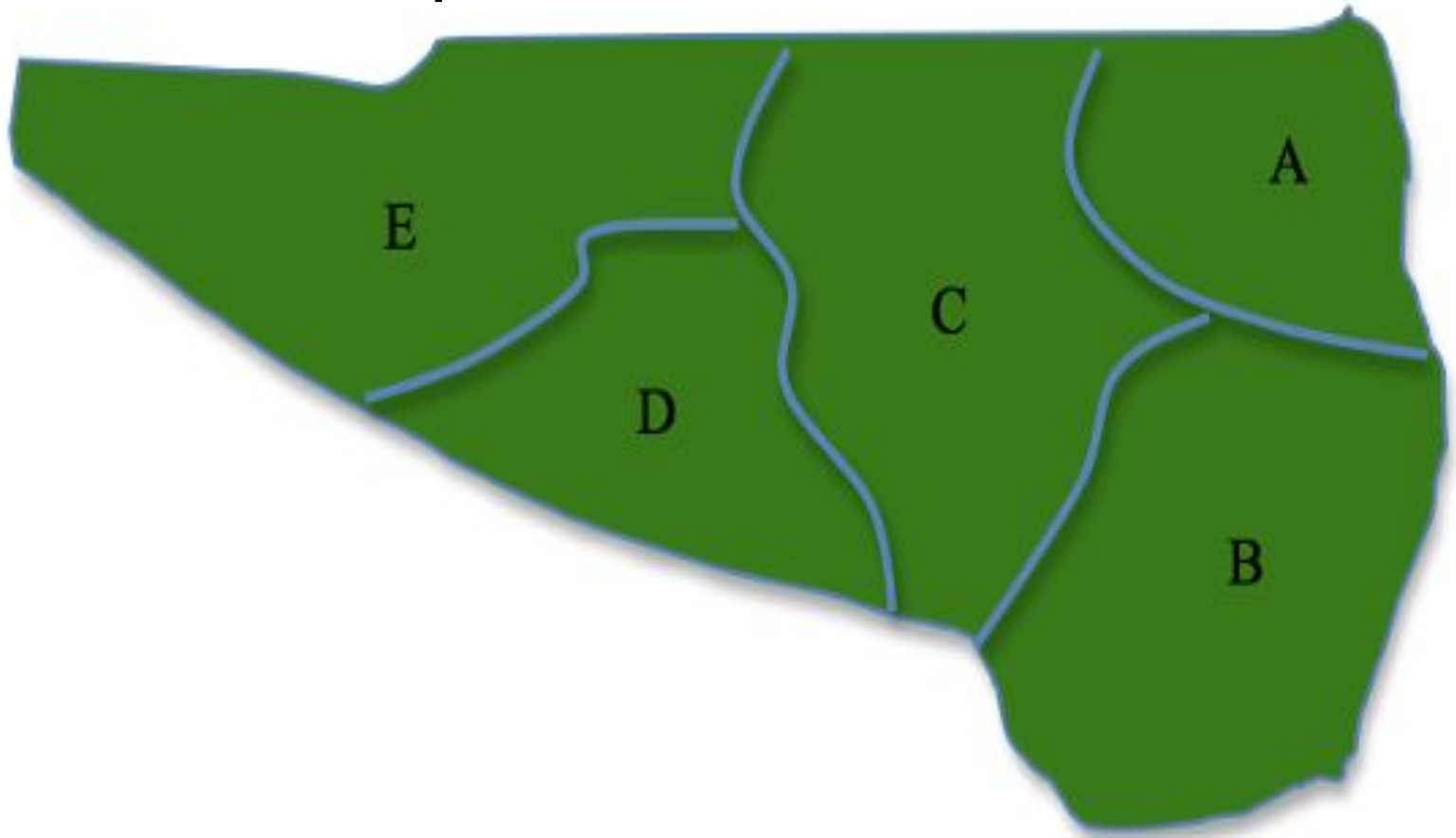
План секторів

- Ідентифікація зон для подальшої розвідки веденої прибуваючими групами USAR
- Мета – сприяння координації дій з рівня OSOCC/LEMA
- Краще оперативне планування діяльності та підвищення ефективності (відсутність дублювання робіт і т. д.).
- Розмір сектора залежить від кількості доступних ресурсів-рятувальних служб та виявлених потреб
- Початок розподілу на етапі вступних дій – ЛЕМА або перші групи USAR, UNDAC
- У плані розподілу на сектори необхідно визначити: сферу діяльності, географічну зону, умови, масштаб проведених заходів, схему координації і т. д.



Ідентифікація сектора

Адміністративний
розподіл



**POPRAWA EFEKTYWNOŚCI DZIAŁAŃ GRUPY
POSZUKIWAWCZO-RATOWNICZEJ UKRAINY POPRZEZ PODNIESIENIE
KOMPETENCJI KADRY ZARZADZAJACEJ**

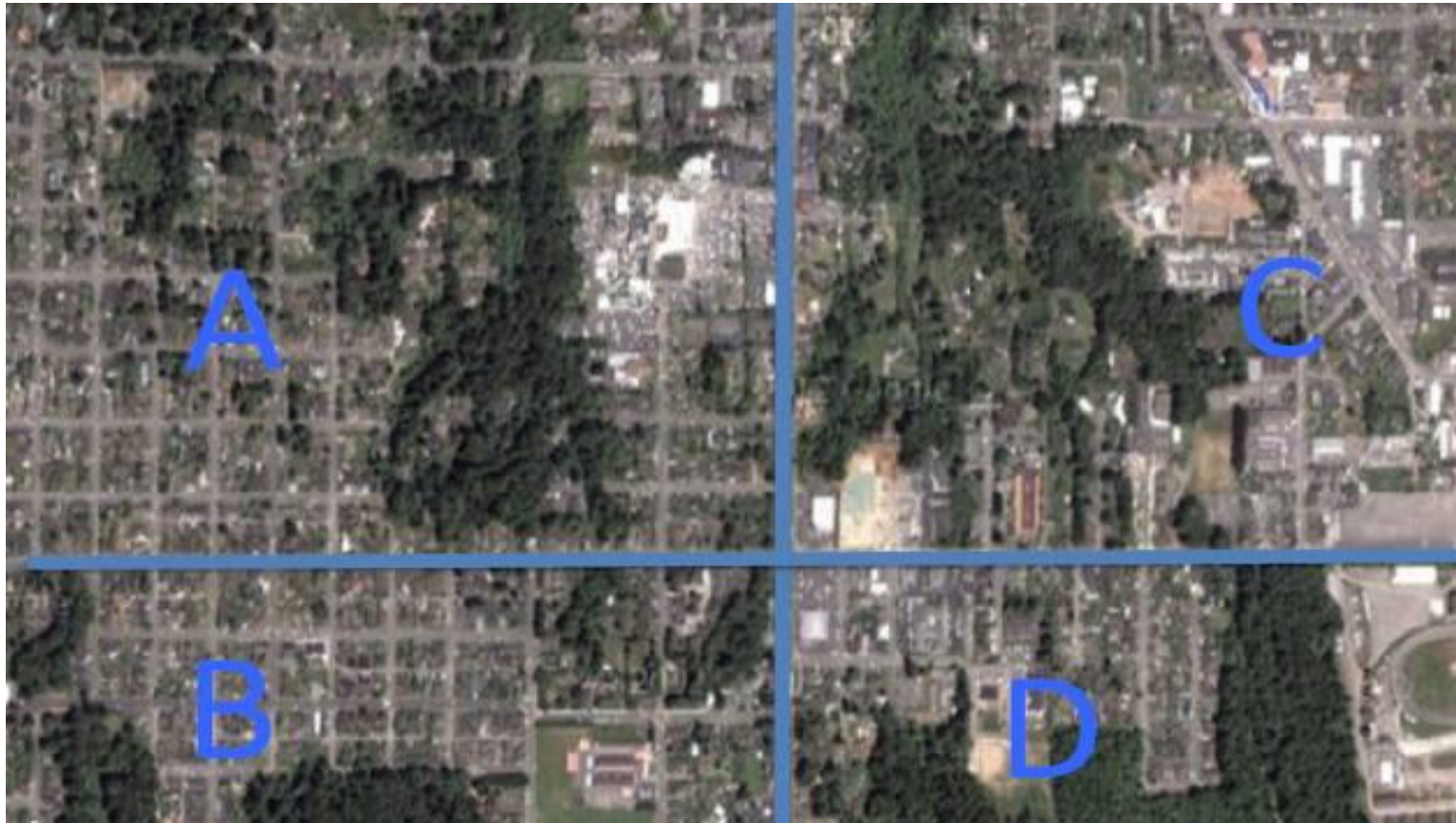


polska pomoc



Ідентифікація сектора

Поділ на основі плану вулиць або районів міста



**POPRAWA EFEKTYWNOŚCI DZIAŁAŃ GRUPY
POSZUKIWAWCZO-RATOWNICZEJ UKRAINY POPRZECZ PODNIESIENIE
KOMPETENCJI KADRY ZARZADZAJĄCEJ**



polska pomoc



Ідентифікація сектора

Поділ згідно географічних умов



**POPRAWA EFEKTYWNOŚCI DZIAŁAŃ GRUPY
POSZUKIWAWCZO-RATOWNICZEJ UKRAINY POPRZEZ PODNIESIENIE
KOMPETENCJI KADRY ZARZADZAJACEJ**



polska pomoc



Ідентифікація робочих зон

- У кожному секторі слідуює окрестити потенційні робочі зони
- Визначення робочої зони – кожне місце, в якому потрібно провесит аварійно-рятувальні роботи
- Типи робочих зон:
 - ◆ Будівля, в якій веде діяльність група USAR або одна робоча зміна
 - ◆ Величина зони може бути різна, наприклад, лікарня і будинок для однієї сім'ї, можуть бути робочою зоною
 - ◆ Ідентифікація від названня сектора і наступних цифр, що надаються в ході розвідки, можливо, можливо надана через ЛЕМА
 - ◆ Якщо більше груп веде розвідку в одному секторі, UCC визначає діапазон нумерації для них, наприклад, 1 – 20 USAR A, 21 – 40 USAR B, 41 – 60 USAR C



Ідентифікація робочих зон



**POPRAWA EFEKTYWNOŚCI DZIAŁAŃ GRUPY
POSZUKIWAWCZO-RATOWNICZEJ UKRAINY POPRZEZ PODNIESIENIE
KOMPETENCJI KADRY ZARZADZAJACEJ**



polska pomoc

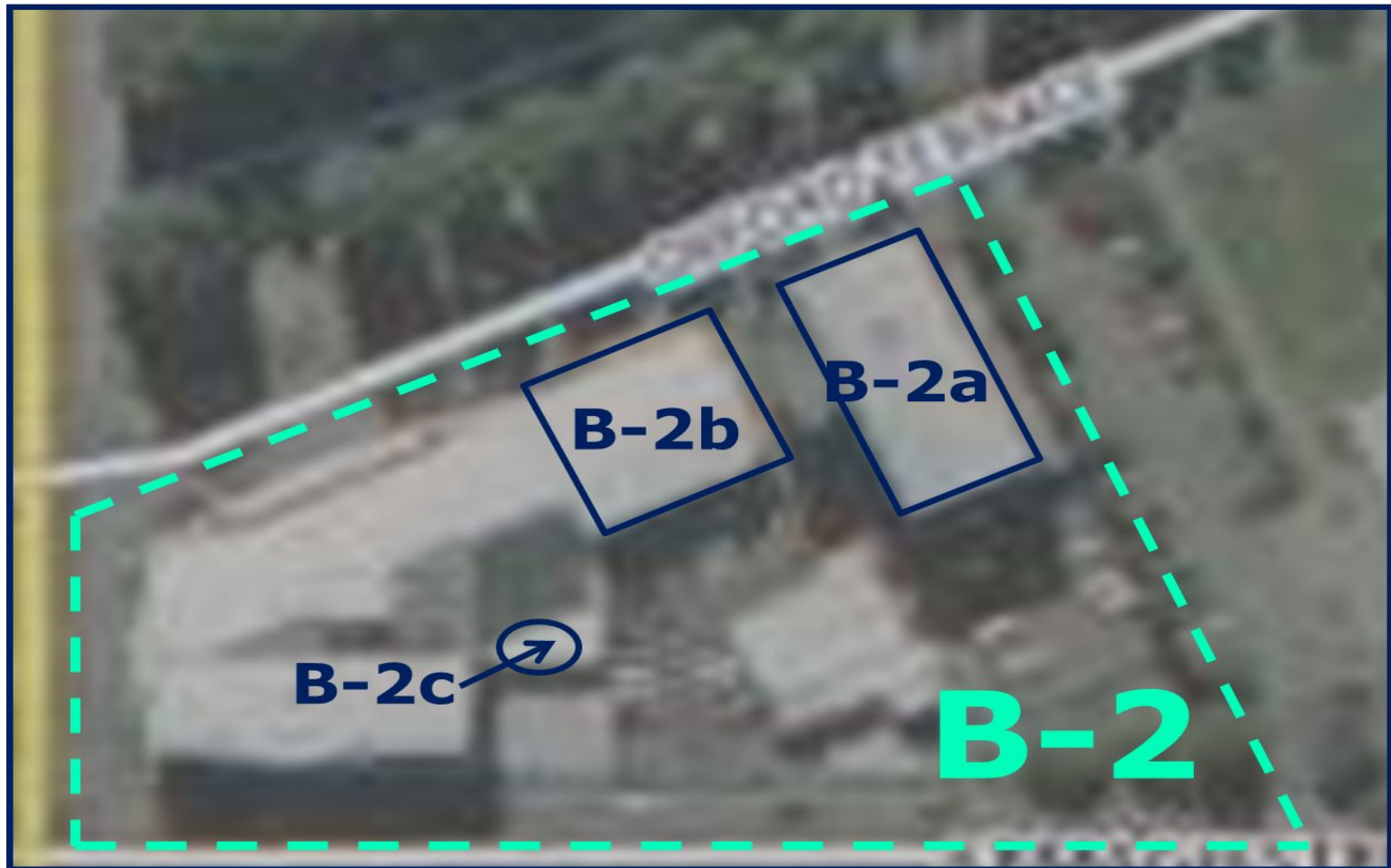


Розподіл робочих зон на підзони

- Можлива необхідність поділу зони попередньо визначені як одна робоча зона
 - У ситуації, коли група USAR, зрозуміла, що є необхідність введення додаткових груп
 - Кожна нова підзона робоча повинна мати свою "адресу" – місце крило/поверх будівлі
 - Для попереднього названня додається букву
- Приклад: Лікарня ідентифікована як В-2 була розділена на три підзони В-2-В-2-b, В-2-с



Розподіл робочих зон на підзони



POPRAWA EFEKTYWNOŚCI DZIAŁAŃ GRUPY
POSZUKIWAWCZO-RATOWNICZEJ UKRAINY POPRZEZ PODNIESIENIE
KOMPETENCJI KADRY ZARZADZAJACEJ



polska pomoc



Означення у рамках сектора

- Необхідність прийняття єдиного способу маркування будівель в секторі у відповідності з принципами, викладеними в INSARAG
- Три елементи:
 - Маркування робочих зон
 - Маркування при, в яких знаходяться постраждалі
 - Маркування повній "перевірки" зони
- Система повинна бути завжди застосована дається, хіба що ЛЕМА визначить інший шлях покоашення координації



- ◆ Система маркування включає в себе наступні елементи:
- ◆ Загальні маркування зону у відповідності до реальних адрес, даних GPS, звичних імен.
- ◆ Маркування структури та орієнтації будівлі, тобто на зовні, всередині, кількість поверхів і т. д.
- ◆ Маркування місця дій, використовуючи ленту
- ◆ Маркування робочих зонах відповідно до вказівок INSARAG, в тому числі маркування будівель, місць знаходження потерпілих і "повної перевірки"



Обговорення



polska pomoc

**POPRAWA EFEKTYWNOŚCI DZIAŁAŃ GRUPY
POSZUKIWAWCZO-RATOWNICZEJ UKRAINY POPRZEZ PODNIESIENIE
KOMPETENCJI KADRY ZARZADZAJACEJ**

