



Внедрение практики
инициативного
бюджетирования в
Новгородской области

ПРОЕКТ ПОДДЕРЖКИ
МЕСТНЫХ ИНИЦИАТИВ
(ПМИ)

НОВГОРОДСКАЯ ОБЛАСТЬ 2018г.

Определение инициативного бюджетирования

- совокупность разнообразных, основанных на гражданской инициативе практик по решению вопросов местного значения при непосредственном участии граждан в определении и выборе объектов расходования бюджетных средств, а также последующем контроле за реализацией отобранных проектов.
- механизм определения приоритетов в расходовании бюджетных средств с участием инициативных групп граждан



Основные признаки инициативного бюджетирования

Участие граждан на всех этапах реализации проектов



Распределение средств муниципальных и государственных бюджетов



Регулярность и ежегодная повторяемость проведения проектов



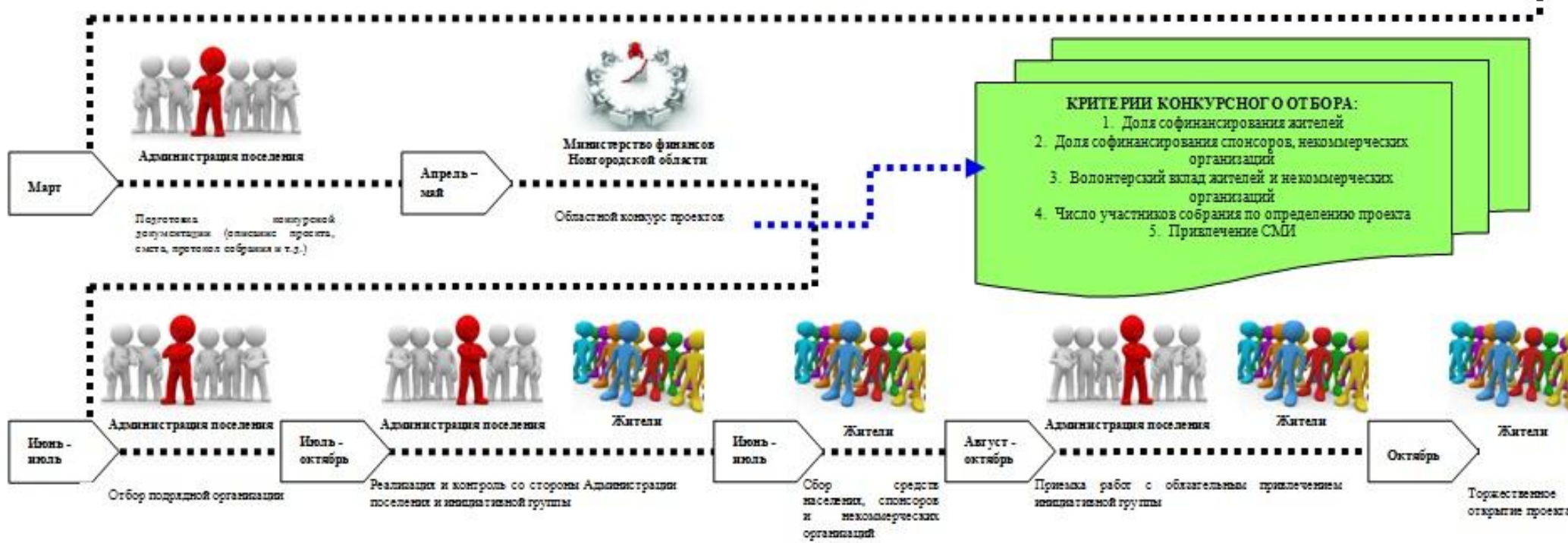
Публичная отчетность о реализации проектов



ОСНОВНАЯ ИДЕЯ ПРОЕКТА



Локальное сообщество
(жители двора,
микрорайона)



Требования к проектам поселений

Требования к проекту

объект должен находиться в собственности муниципального образования

проект должен быть направлен на решение вопросов местного значения, предусмотренных 131-ФЗ

проект должен соответствовать типологии ППМИ

срок реализации проекта – до 01 декабря 2018 года

Условия софинансирования

не менее 10% средств из местного бюджета

не менее 5% средств за счет вкладов населения

субсидия из областного бюджета
не более 700 тыс. рублей для 1-го проекта



Типология 2018

объекты благоустройства (парки, места массового отдыха и т.д.)

объекты культуры и объекты, используемые для проведения общественных, досуговых и культурно-массовых мероприятий

объекты уличного освещения

автомобильные дороги и сооружения на них

детские и спортивные объекты

места захоронения, организация ритуальных услуг

объекты для обеспечения первичных мер пожарной безопасности

объекты бытового обслуживания, общественного питания, торговли и связи





Благоустройство территории после разборки двух аварийных домов 11 и 13 по ул.Центральной д.Горки Ратицкие» Волотовский муниципальный район, Ратицкое сельское поселение

Стоимость проекта – **823856 руб**



Наименование критерия оценки	количество	%	баллы	Весовой коэффициент	Оценка критерия
Уровень софинансирования со стороны бюджета поселения	82680	11,81	9,5	0,10	0,91
Уровень софинансирования со стороны граждан	41176	5,88	5,87	0,10	0,59
Уровень софинансирования со стороны организаций и других внебюджетных источников	0	0	0	0,10	0
Вклад населения в реализацию проекта в неденежной форме	5000	0,71	7,14	0,05	0,36
Вклад организаций и других внебюджетных источников в реализацию проекта в неденежной форме	0	0	0	0,05	0
Доля благополучателей от общей численности населения населенного пункта	190/190	100	100	0,05	5,0
Доступность финансовых ресурсов, наличие механизмов содержания и эффективной эксплуатации объекта общественной инфраструктуры	Средства в бюджете поселения не предусмотрены		0	0,05	0
Доля участия населения в мониторинге и идентификации проблемы	69,0	36,32	72,63	0,10	7,26
Доля участия населения в итоговых собраниях по выбору приоритетного проекта	31	16,32	100	0,20	20,0
Использование СМИ и других средств информирования населения о процессе отбора приоритетной проблемы и подготовки заявки	Информационные стенды – 30 Публикации в СМИ – 30 Интернет - 40		100	0,10	10,0
Количество созданных и (или) сохраняемых рабочих мест	0	0	0	0,05	0
Перспектива дальнейшего развития проекта, многоступенчатость его реализации	Установка сцены для проведения массовых мероприятий, установка детского и спортивного оборудования		100	0,05	5,0
Итоговая оценка проекта					49,11



становка светодиодных светильников уличного освещения на опорах наружного освещения в д.Большое Заборовье» Солецкий муниципальный район, Дубровское сельское поселение

стоимость проекта – 805000 руб.



Наименование критерия оценки	количество	%	баллы	Весовой коэффициент	Оценка критерия
Уровень софинансирования со стороны бюджета поселения	70000	10	0,5	0,10	0,05
Уровень софинансирования со стороны граждан	35000	5	0,5	0,10	0,05
Уровень софинансирования со стороны организаций и других внебюджетных источников	0	0	0	0,10	0
Вклад населения в реализацию проекта в неденежной форме	0	0	0	0,05	0
Вклад организаций и других внебюджетных источников в реализацию проекта в неденежной форме	5879,68	0,84	8,4	0,05	0,42
Доля благополучателей от общей численности населения населенного пункта	205/107	191,5 9	100	0,05	5,0
Доступность финансовых ресурсов, наличие механизмов содержания и эффективной эксплуатации объекта общественной инфраструктуры	В бюджете поселения предусмотрены средства на расходы по эксплуатации и содержанию объекта общественной инфраструктуры в размере 57917 руб.		100	0,05	5,0
Доля участия населения в мониторинге и идентификации проблемы	99	110	100	0,10	10,0
Доля участия населения в итоговых собраниях по выбору приоритетного проекта	19	21,11	100	0,20	20,0
Использование СМИ и других средств информирования населения о процессе отбора приоритетной проблемы и подготовки заявки	Информационные стенды – 30 Публикации в СМИ – 30 Интернет - 0		60	0,10	6,0
Количество созданных и (или) сохраняемых рабочих мест	0	0	0	0,05	0
Перспектива дальнейшего развития проекта, многоэтапность его реализации	Проведение работ по установке светодиодного освещения в населенных пунктах сельского поселения		100	0,05	5,0
Итоговая оценка проекта					51,52



Приобретение и установка детской спортивной игровой площадки в д.Горки» Солецкий муниципальный район, Горское сельское поселение

стоимость проекта – 836000 руб.



Наименование критерия оценки	количество	%	баллы	Весовой коэффициент	Оценка критерия
Уровень софинансирования со стороны бюджета поселения	70000	10	0,5	0,10	0,05
Уровень софинансирования со стороны граждан	56000	8	20,0	0,10	2,0
Уровень софинансирования со стороны организаций и других внебюджетных источников	10000	1,43	14,29	0,10	1,43
Вклад населения в реализацию проекта в неденежной форме	15000	2,14	21,43	0,05	1,07
Вклад организаций и других внебюджетных источников в реализацию проекта в неденежной форме	20000	2,86	28,57	0,05	1,43
Доля благополучателей от общей численности населения населенного пункта	152/ 232	65,52	65,52	0,05	3,28
Доступность финансовых ресурсов, наличие механизмов содержания и эффективной эксплуатации объекта общественной инфраструктуры			100	0,05	5,0
Доля участия населения в мониторинге и идентификации проблемы	40	17,24	34,48	0,10	3,45
Доля участия населения в итоговых собраниях по выбору приоритетного проекта	42	18,1	100	0,20	20,0
Использование СМИ и других средств информирования населения о процессе отбора приоритетной проблемы и подготовки заявки			100	0,10	10,0
Количество созданных и (или) сохраняемых рабочих мест	0	0	0	0,05	0
Перспектива дальнейшего развития проекта, многоэтапность его реализации			100	0,05	5,0
Итоговая оценка проекта					52,71



Строительство купели и благоустройство территории святого источника в д.Остров»

Волотовский муниципальный район, Славитинское сельское поселение

стоимость проекта – 850000 руб.



Наименование критерия оценки	количество	%	баллы	Весовой коэффициент	Оценка критерия
Уровень софинансирования со стороны бюджета поселения	70000	10	0,5	0,10	0,05
Уровень софинансирования со стороны граждан	70000	10	33,33	0,10	3,33
Уровень софинансирования со стороны организаций и других внебюджетных источников	10000	1,43	14,29	0,10	1,43
Вклад населения в реализацию проекта в неденежной форме	5000	0,71	7,14	0,05	0,36
Вклад организаций и других внебюджетных источников в реализацию проекта в неденежной форме	57606,78	8,23	82,3	0,05	4,11
Доля благополучателей от общей численности населения населенного пункта	2760/7	в 394 раза	100	0,05	5,0
Доступность финансовых ресурсов, наличие механизмов содержания и эффективной эксплуатации объекта общественной инфраструктуры			100	0,05	5,0
В бюджете поселения предусмотрены средства по эксплуатации и содержанию объекта общественной инфраструктуры в размере 7 тыс.руб.					
Доля участия населения в мониторинге и идентификации проблемы	62/495	12,5	25	0,10	2,5
Доля участия населения в итоговых собраниях по выбору приоритетного проекта	7 47	100 13,24	100	0,20	20
Использование СМИ и других средств информирования населения о процессе отбора приоритетной проблемы и подготовки заявки			100	0,10	10,0
Информационные стенды – 30 Публикации в СМИ – 30 Интернет - 40					
Количество созданных и (или) сохраняемых рабочих мест	1	сторож	20	0,05	1,0
Перспектива дальнейшего развития проекта, многоэтапность его реализации			0	0,05	0
Итоговая оценка проекта					52,78



Ремонт здания для размещения центра по работе с населением в д.Песочки»

Солецкий муниципальный район, Выбитское сельское поселение

стоимость проекта – **832000 руб.**

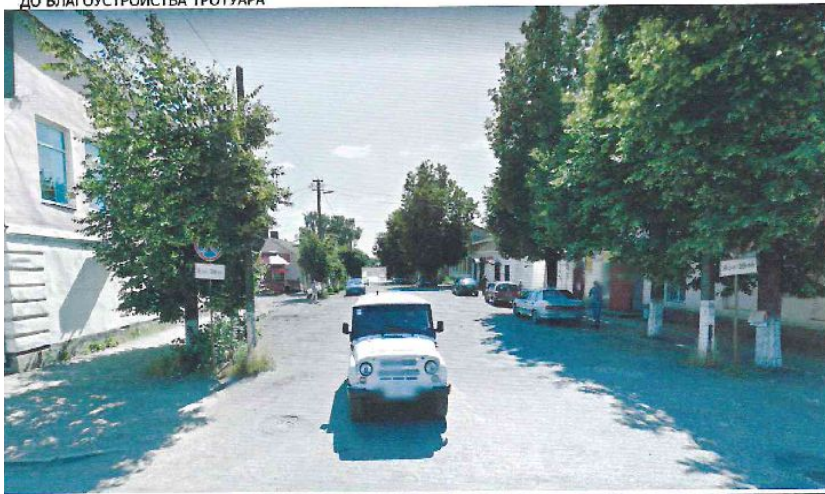
Наименование критерия оценки	количество	%	баллы	Весовой коэффициент	Оценка критерия
Уровень софинансирования со стороны бюджета поселения	70000	10	0,5	0,10	0,05
Уровень софинансирования со стороны граждан	49000	7	13,33	0,10	1,33
Уровень софинансирования со стороны организаций и других внебюджетных источников	13000	1,86	18,57	0,10	1,86
Вклад населения в реализацию проекта в неденежной форме	10000	1,43	14,29	0,05	0,71
Вклад организаций и других внебюджетных источников в реализацию проекта в неденежной форме	0	0	0	0,05	0
Доля благополучателей от общей численности населения населенного пункта	460/405	113,58	100	0,05	5,0
Доступность финансовых ресурсов, наличие механизмов содержания и эффективной эксплуатации объекта общественной инфраструктуры	В бюджете поселения предусмотрены средства на расходы по эксплуатации и содержанию объекта общественной инфраструктуры в размере 70 тыс. руб.		100	0,05	5,0
Доля участия населения в мониторинге и идентификации проблемы	132	32,59	65,19	0,10	6,52
Доля участия населения в итоговых собраниях по выбору приоритетного проекта	40	9,88	98,77	0,20	19,75
Использование СМИ и других средств информирования населения о процессе отбора приоритетной проблемы и подготовки заявки	Информационные стенды – 30 Публикации в СМИ – 30 Интернет - 40		100	0,10	10,0
Количество созданных и (или) сохраняемых рабочих мест	0	0	0	0,05	0
Перспектива дальнейшего развития проекта, многоэтапность его реализации	Создание парка семейного отдыха		100	0,05	5,0
Итоговая оценка проекта					55,22



«Благоустройство тротуара, расположенного по адресу: г.Сольцы, участок ул.Луначарского (от проспекта Советов до городского рынка) (I этап)» Солецкий муниципальный район, Солецкое городское поселение

стоимость проекта – 1010000 руб.

ДО БЛАГОУСТРОЙСТВА ТРОТУАРА



ПОСЛЕ БЛАГОУСТРОЙСТВА ТРОТУАРА



Наименование критерия оценки	количество	%	баллы	Весовой коэффициент	Оценка критерия
Уровень софинансирования со стороны бюджета поселения	70000	10	0,5	0,10	0,05
Уровень софинансирования со стороны граждан	35000	5	0,5	0,10	0,05
Уровень софинансирования со стороны организаций и других внебюджетных источников	205000	29,29	100	0,10	10,0
Вклад населения в реализацию проекта в неденежной форме	38000	5,43	54,29	0,05	2,71
Вклад организаций и других внебюджетных источников в реализацию проекта в неденежной форме	78160	11,17	100	0,05	5,0
Доля благополучателей от общей численности населения населенного пункта	20000/8939	223,74	100	0,05	5,0
Доступность финансовых ресурсов, наличие механизмов содержания и эффективной эксплуатации объекта общественной инфраструктуры	В бюджете поселения предусмотрены средства на расходы по эксплуатации и содержанию объекта общественной инфраструктуры в размере 36764 руб.		100	0,05	5,0
Доля участия населения в мониторинге и идентификации проблемы	546	6,2	12,4	0,10	1,24
Доля участия населения в итоговых собраниях по выбору приоритетного проекта	754	8,57	85,65	0,20	17,13
Использование СМИ и других средств информирования населения о процессе отбора приоритетной проблемы и подготовки заявки	Информационные стенды – 30 Публикации в СМИ – 30 Интернет - 40		100	0,10	10,0
Количество созданных и (или) сохраняемых рабочих мест	0	0	0	0,05	0
Перспектива дальнейшего развития проекта, многоэтапность его реализации	Благоустройство тротуаров по ул Луначарского от ул. Комсомола до ул. Гагарина (сметная стоимость 958,64 тыс.руб.		100	0,05	5,0
Итоговая оценка проекта					61,18



Устройство беговой дорожки и площадки для уличных тренажеров на стадионе пос.Волот»

Волотовский муниципальный район, сельское поселение Волот

стоимость проекта – 840000 руб.



Наименование критерия оценки	количество	%	баллы	Весовой коэффициент	Оценка критерия
Уровень софинансирования со стороны бюджета поселения	70000	10	0,5	0,10	0,05
Уровень софинансирования со стороны граждан	70000	10	33,33	0,10	3,33
Уровень софинансирования со стороны организаций и других внебюджетных источников	0	0	0	0,10	0
Вклад населения в реализацию проекта в неденежной форме	70975,44	10,14	100	0,05	5,0
Вклад организаций и других внебюджетных источников в реализацию проекта в неденежной форме	147600	21,9	100	0,05	5,0
Доля благополучателей от общей численности населения населенного пункта	2536/ 1960	129,39	100	0,05	5,0
Доступность финансовых ресурсов, наличие механизмов содержания и эффективной эксплуатации объекта общественной инфраструктуры	В бюджете поселения предусмотрены средства на расходы по эксплуатации и содержанию объекта общественной инфраструктуры в размере 5 тыс. руб.		100	0,05	5,0
Доля участия населения в мониторинге и идентификации проблемы	487	24,85	49,69	0,10	4,97
Доля участия населения в итоговых собраниях по выбору приоритетного проекта	175	8,93	89,29	0,20	17,86
Использование СМИ и других средств информирования населения о процессе отбора приоритетной проблемы и подготовки заявки	Информационные стенды – 30 Публикации в СМИ – 30 Интернет - 40		100	0,10	10,0
Количество созданных и (или) сохраняемых рабочих мест	0	0	0	0,05	0
Перспектива дальнейшего развития проекта, многоэтапность его реализации	Установка освещения, трибун для зрителей		100	0,05	5,0
Итоговая оценка проекта					61,21



Устройство универсальной спортивной площадки», д.Новое Овсино, ул.Совхозная Батецкий муниципальный район Передольское сельское поселение

стоимость проекта – 1036229,52 руб.

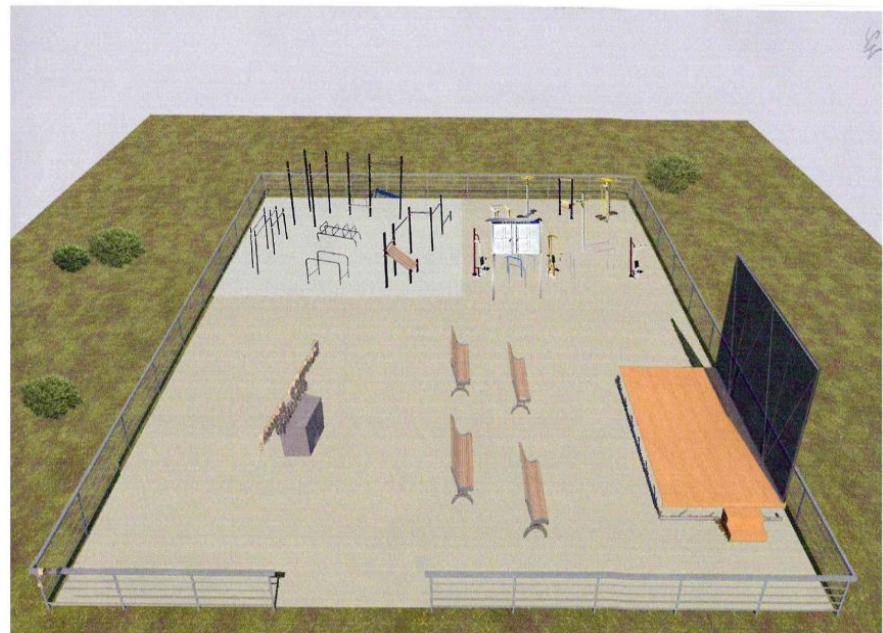


Наименование критерия оценки	количество	%	баллы	Весовой коэффициент	Оценка критерия	
Уровень софинансирования со стороны бюджета поселения	231229,52	33,03	100	0,10	10,0	
Уровень софинансирования со стороны граждан	35000	5,0	0,50	0,10	0,05	
Уровень софинансирования со стороны организаций и других внебюджетных источников	70000	10,0	100	0,10	10,0	
Вклад населения в реализацию проекта в неденежной форме	1000	0,14	1,43	0,05	0,07	
Вклад организаций и других внебюджетных источников в реализацию проекта в неденежной форме	0	0	0	0,05	0	
Доля благополучателей от общей численности населения населенного пункта	276/276	100	100	0,05	5,0	
Доступность финансовых ресурсов, наличие механизмов содержания и эффективной эксплуатации объекта общественной инфраструктуры	В бюджете поселения предусмотрены средства на расходы по эксплуатации и содержанию объекта общественной инфраструктуры в размере 2129,04 руб			100	0,05	5,0
Доля участия населения в мониторинге и идентификации проблемы	27	10,11	20,22	0,10	2,02	
Доля участия населения в итоговых собраниях по выбору приоритетного проекта	45	16,85	100	0,20	20,0	
Использование СМИ и других средств информирования населения о процессе отбора приоритетной проблемы и подготовки заявки	Информационные стенды – 30 Публикации в СМИ – 30 Интернет - 40			100	0,10	10,0
Количество созданных и (или) сохраняемых рабочих мест	0	0	0	0,05	0	
Перспектива дальнейшего развития проекта, многоэтапность его реализации	планируется монтаж бесшовного водонепроницаемого резинового покрытия с горизонтальной разметкой для отдельных видов спорта, приобретение и установка оборудования для зоны «workout» и ГТО			100	0,05	5,0
Итоговая оценка проекта					67,14	



Быстрее, выше, сильнее» - создание зоны для активного физического отдыха - установка спортивной площадки с уличными тренажерами в п. Батецкий, ул.Советская, д.4 Батецкий муниципальный район, Батецкое сельское поселение

стоимость проекта – 910000 руб.



Наименование критерия оценки	количество	%	баллы	Весовой коэффициент	Оценка критерия
Уровень софинансирования со стороны бюджета поселения	90000	12,86	14,29	0,10	1,43
Уровень софинансирования со стороны граждан	97000	13,86	59,07	0,10	5,90
Уровень софинансирования со стороны организаций и других внебюджетных источников	23000	3,29	32,86	0,10	3,29
Вклад населения в реализацию проекта в неденежной форме	2000	0,29	2,86	0,05	0,14
Вклад организаций и других внебюджетных источников в реализацию проекта в неденежной форме	80000	11,43	100	0,05	5,0
Доля благополучателей от общей численности населения населенного пункта	2132/ 2132	100	100	0,05	5,0
Доступность финансовых ресурсов, наличие механизмов содержания и эффективной эксплуатации объекта общественной инфраструктуры	В бюджете поселения предусмотрены средства на расходы по эксплуатации и содержанию объекта общественной инфраструктуры в размере 3142 руб.		100	0,05	5,0
Доля участия населения в мониторинге и идентификации проблемы	1125	52,77	100	0,10	10,0
Доля участия населения в итоговых собраниях по выбору приоритетного проекта	183	8,58	85,83	0,20	17,17
Использование СМИ и других средств информирования населения о процессе отбора приоритетной проблемы и подготовки заявки	Информационные стенды – 30 Публикации в СМИ – 30 Интернет - 40		100	0,10	10,0
Количество созданных и (или) сохраняемых рабочих мест	0	-	0	0,05	0
Перспектива дальнейшего развития проекта, многоэтапность его реализации	Установка спортивного оборудования для игр в волейбол и баскетбол		100	0,05	5,0
Итоговая оценка проекта					67,93



«Благоустройство территории вокруг многофункциональной спортивной площадки, обустройство парка семейного отдыха «Лукоморье», д.Мойка, ул.Молодежная Батецкий муниципальный район, Мойкинское сельское поселение

стоимость проекта – 918171 руб.



Наименование критерия оценки	количество	%	баллы	Весовой коэффициент	Оценка критерия
Уровень софинансирования со стороны бюджета поселения	168172	24,02	70,1	0,10	7,01
Уровень софинансирования со стороны граждан	50000	7,14	14,27	0,10	1,43
Уровень софинансирования со стороны организаций и других внебюджетных источников	0	0	0	0,10	0
Вклад населения в реализацию проекта в неденежной форме	106600	15,23	100	0,05	5,0
Вклад организаций и других внебюджетных источников в реализацию проекта в неденежной форме	0	0	0	0,05	0
Доля благополучателей от общей численности населения населенного пункта	1733/345	502,32	100	0,05	5,0
Доступность финансовых ресурсов, наличие механизмов содержания и эффективной эксплуатации объекта общественной инфраструктуры	В бюджете поселения предусмотрены средства на расходы по эксплуатации и содержанию объекта общественной инфраструктуры в размере 95 тыс. руб		100	0,05	5,0
Доля участия населения в мониторинге и идентификации проблемы	272	78,84	100	0,10	10,0
Доля участия населения в итоговых собраниях по выбору приоритетного проекта	61	17,68	100	0,20	20,0
Использование СМИ и других средств информирования населения о процессе отбора приоритетной проблемы и подготовки заявки	Информационные стенды – 30 Публикации в СМИ – 30 Интернет - 40		100	0,10	10,0
Количество созданных и (или) сохраняемых рабочих мест	2	дворник садовник	40	0,05	2,0
Перспектива дальнейшего развития проекта, многоэтапность его реализации	оборудование: площадки ГТО, катка, дополнительные пешеходных зон и установка малых архитектурных форм, установка освещения территории и др.		100	0,05	5,0
Итоговая оценка проекта					70,44



Рейтинг проектов

№п/п	Наименование проекта	Общая предварительная оценка
1	Благоустройство территории вокруг многофункциональной спортивной площадки, обустройство парка семейного отдыха "Лукоморье" д. Мойка, ул. Молодежная, Батецкий муниципальный район	845.28
2	"Быстрее, выше, сильнее" – создание зоны для активного отдыха – установка спортивной площадки с уличными тренажерами в п.Батецкий, ул.Советская, д.4	815.16
3	Устройство универсальной спортивной площадки, д. Новое Овсино, ул.Совхозная, Батецкий муниципальный район	805.68
4	Устройство беговой дорожки и площадки для уличных тренажеров на стадионе п.Волот	734.52
5	Благоустройство тротуара, расположенного по адресу: Российская Федерация, Новгородская область, Солецкий муниципальный район, Солейкое городское поселение, г. Сольцы, участок ул. Луначарского (от проспекта Советов до городского рынка) (I ЭТАП)	734.16
6	Ремонт здания для размещения центра по работе с населением в д. Песочки Солецкого муниципального района	662.64
7	Строительство купели и благоустройство территории святого источника в д.Остров Волотовского муниципального района	633.36
8	Приобретение, установка и благоустройство детской игровой площадки д. Горки Солецкого муниципального района	632.52
9	Установка светодиодных светильников уличного освещения на опорах наружного освещения в д. Большое Заборовье Солецкого муниципального района	618.24
10	Благоустройство территории после разборки двух аварийных домов №№11 и 13 по ул Центральная, д. Горки Ратицкие Волотовского муниципального района	589.44

Критерии конкурсного отбора проектов

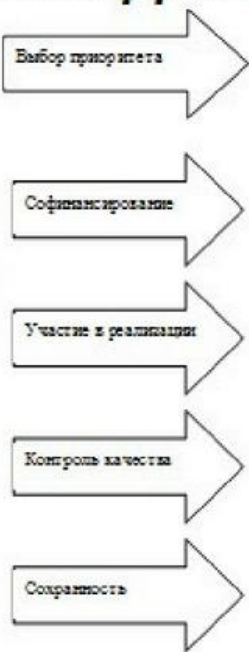
Критерии	Вес
Вклад участников в финансирование проекта Доля софинансирования - местный бюджет Доля софинансирования - население Доля софинансирования – организации и др.источники	0,1
Участие населения в определении проблемы Доля жителей, принявших участие в мониторинге проблем Доля жителей, принявших участие в собрании	0,1 0,2
Социально-экономическая эффективность Доля благополучателей проекта (доля от числа жителей) Наличие механизмов содержания и эксплуатации объекта Количество созданных и (или) сохраненных рабочих мест	0,05
Информирование населения Использование СМИ	0,15
Перспектива дальнейшего развития проекта	0,05



ОСНОВНАЯ ИДЕЯ ПРОЕКТА на 2019 г.



Локальное сообщество
(жители двора,
микрорайона)



2018 год
август - сентябрь



Администрация поселения

Согласие администрации города на участие в Программе, закрепление куратора Программы (контакты куратора на странице сообщества <https://vk.com/ppm153>)

сентябрь

Формирование инициативной группы жителей



октябрь - ноябрь



Администрация поселения

Совместная работа Администрации города и инициативной группы:
1. обсуждение возможности участия в программе, условий и обязательных требований,
2. обсуждение возможных проектов - идеи, ограничений,
3. определение даты собрания жителей.

декабрь



Администрация поселения



Жители

Собрание жителей, принятие решений:
- участие в ПТМБ,
- выбор проекта,
- софинансирование и волонтерский вклад жителей в проект,
- привлечение спонсоров, некоммерческих организаций.

2019 год

январь



Администрация поселения

Подготовка конкурсной документации (описание проекта, смета, протокол собрания и т.д.)

февраль - март



Министерство финансов Нижегородской области

Областной конкурс проектов



март - май



Администрация поселения

Отбор подрядной организации

май - сентябрь



Администрация поселения

Реализация и контроль со стороны Администрации поселения и инициативной группы



Жители

март - май



Жители

Сбор средств населения, спонсоров и некоммерческих организаций

август - сентябрь



Администрация поселения

Принятие работ с обязательным привлечением инициативной группы



Жители

август - сентябрь



Жители

Торжественное открытие проекта

Логотип Проекта



Наши контакты

**Игнатьева Светлана Николаевна, 502-406
+79210210011**

Отдел муниципального развития

ГОКУ «ЦМПИ»:

**Гусенкова Ольга Евгеньевна, 502-408
+79021474080**

**Никифорова Ольга Владимировна
Макарова Екатерина Федоровна**

эл.почта: ppmi53@mail.ru

группа «Вконтакте» «Проект поддержки местных инициатив»





Спасибо за внимание!

