

Первобытное искусство

Зарождение и развитие
пластических искусств

Происхождение искусства

- Археологические открытия за последние столетия обнаружили многочисленные произведения изобразительного творчества первобытного человека, давность которых исчисляется десятками тысяч лет. Это - наскальные росписи; статуэтки из камня и кости; изображения и орнаментальные узоры, вырезанные на кусках оленьих рогов или на каменных плитах.

- Искусство эпохи первобытнообщинного строя, в котором выделяют несколько этапов: поздний палеолит (30—11-е тыс. до н. э.); мезолит (10—7-е тыс. до н. э.); неолит (7—4-е тыс. до н. э.).



- Древнейшие наскальные изображения (30—21-е тыс. до н. э.) представляли собой обведённые по контуру кисти рук или их отпечатки.

*Отпечатки рук
первобытного
человека.
30—21-е тыс. до
н. э.*



- В пещерной живописи параллельно с реалистическими изображениями существовали абстрактные. Наскальные изображения животных (бизонов, мамонтов, оленей и т. п.) поражают выразительностью метко схваченного облика и точно переданными повадками (пещера Ласко, Франция).

*«Быки». 15—11-е тыс. до н. э.
Роспись пещеры Ласко. Франция*



*«Олени». 15—11-е тыс. до н. э.
Пещера Ласко. Франция*

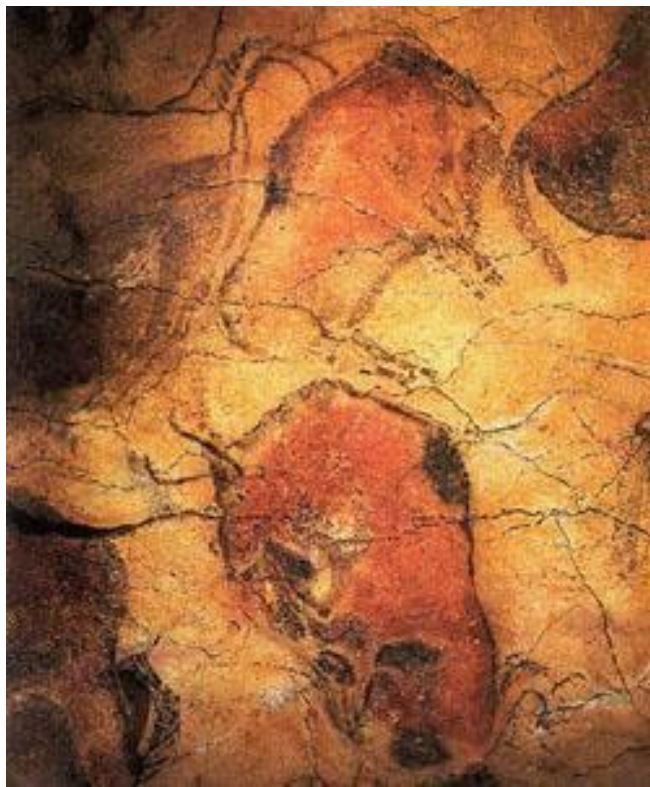
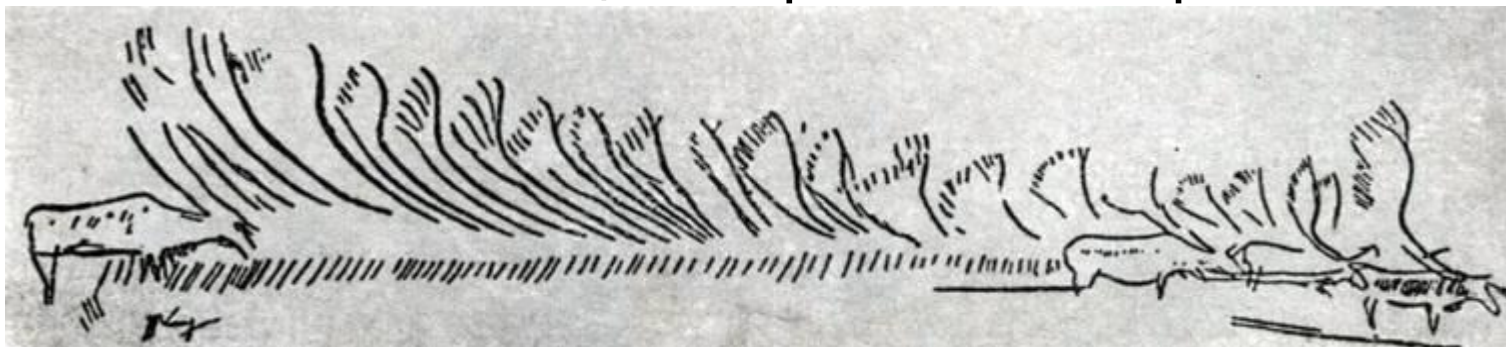


- В палеолитической живописи каждая фигура значима сама по себе, вне зависимости с другими; древним художникам было неведомо понятие композиции. Возможно, изображаемые звери представляли собой тотемы – священных животных, согласно древним верованиям, родоначальников рода и объект почитания племени. Вероятно также, что наскальные рисунки изображали животных, на которых охотились первобытные люди; в этом случае живопись выполняла роль магического обряда, при помощи которого охотник надеялся убить реального зверя, «поражая» его нарисованного двойника (на многих рисунках обнаружены следы от ударов копья). Видимо, поэтому наскальные росписи размещались специально в особом святилище.

Эпоха Мадлен (15—10-е тыс. до н. э.)

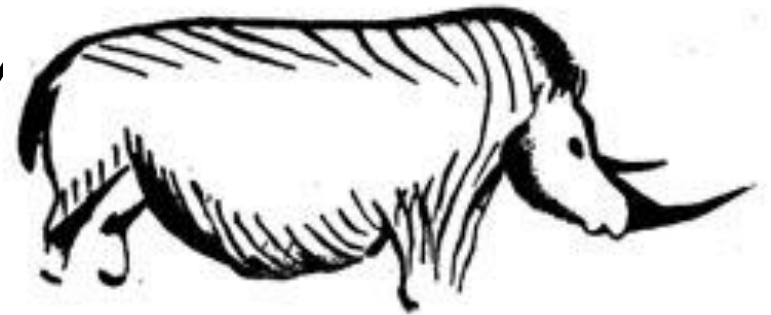
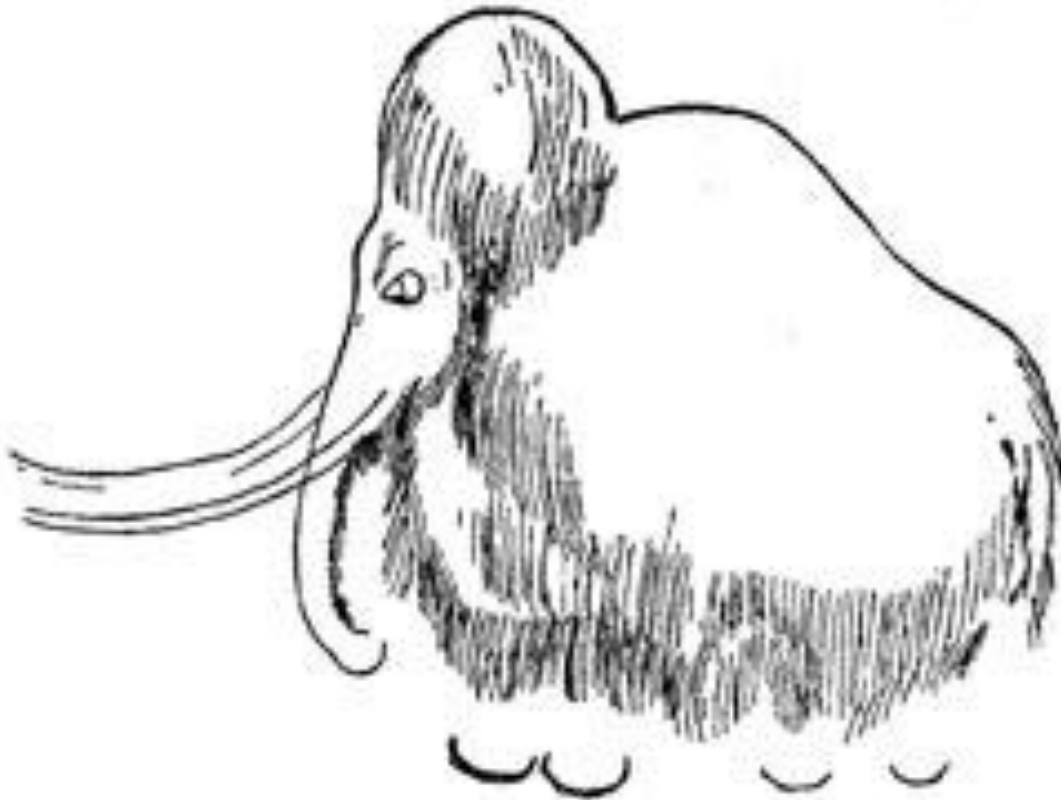
- Последний этап развития палеолитического искусства, оно переживает яркий расцвет. Наибольшее число находок сделано на юго-западе Франции, северо-западе Испании и в некоторых районах Пиренеев (знаменитые росписи пещеры *Альтамира*). В этот период распространяется традиция украшения предметов повседневного обихода, сделанных из кости или бивня (ножей, резцов, скребков, гарпунов и игл).

Стадо оленей. Резьба по кости орла. Наскальные росписи в пещере Альтамира.
Женщина с рогом. Рельеф



- Они найдены и в *Европе, и в Азии, и в Африке*. Это произведения, появившиеся задолго до того, как могло возникнуть сознательное представление о художественном творчестве. Очень многие из них, воспроизводящие главным образом фигуры животных - **олений, бизонов, диких коней, мамонтов**, — так жизненны, так экспрессивны и верны натуре, что не только являются драгоценными историческими памятниками, но и сохраняют свою художественную силу до наших дней.

Изображение мамонта и
носорога из пещеры Фон де Гом .
Франци



Зубр. Пещера Альтамира. Испания.



Почему первобытный человек рисовал животных ?

- Человек рисует зверя: тем самым он синтезирует свои наблюдения над ним; он все более уверенно воспроизводит его фигуру, повадки, движения, различные его состояния. Он формулирует свои знания в этом рисунке и закрепляет их.

Бык. Пещера Альтамира.



- Одновременно он учится обобщать: в одном изображении быка передаются особенности, наблюденные у целого ряда быков. Это уже само по себе дает громадный толчок развитию мышления. Трудно переоценить прогрессивную роль художественного творчества в изменении сознания человека и его отношения к природе. Последняя теперь для него не так уж темна, не так зашифрована — мало-помалу, еще оцупью, он ее изучает.

Открытие Марселино Саутуолы

- В 1879 г. археолог-любитель *Марселино Санс де Саутуола* вместе с 9-летней дочерью и другом: *Хуаном Виланова-и-Пьера* — археологом из Мадридского университета, случайно открыли пещеру с рисунками.



- **В 1880** они опубликовали результаты раскопок, где отнесли рисунки к эпохе палеолита. Другие учёные восприняли это сообщение неоднозначно, Саутуолу обвинили в фальсификации рисунков, пока позже не были открыты пещерные росписи в других местах, но к этому времени Саутуола уже умер. Раскопки в пещере проводились в **1902-04** , **1924-25** и **1981** гг.

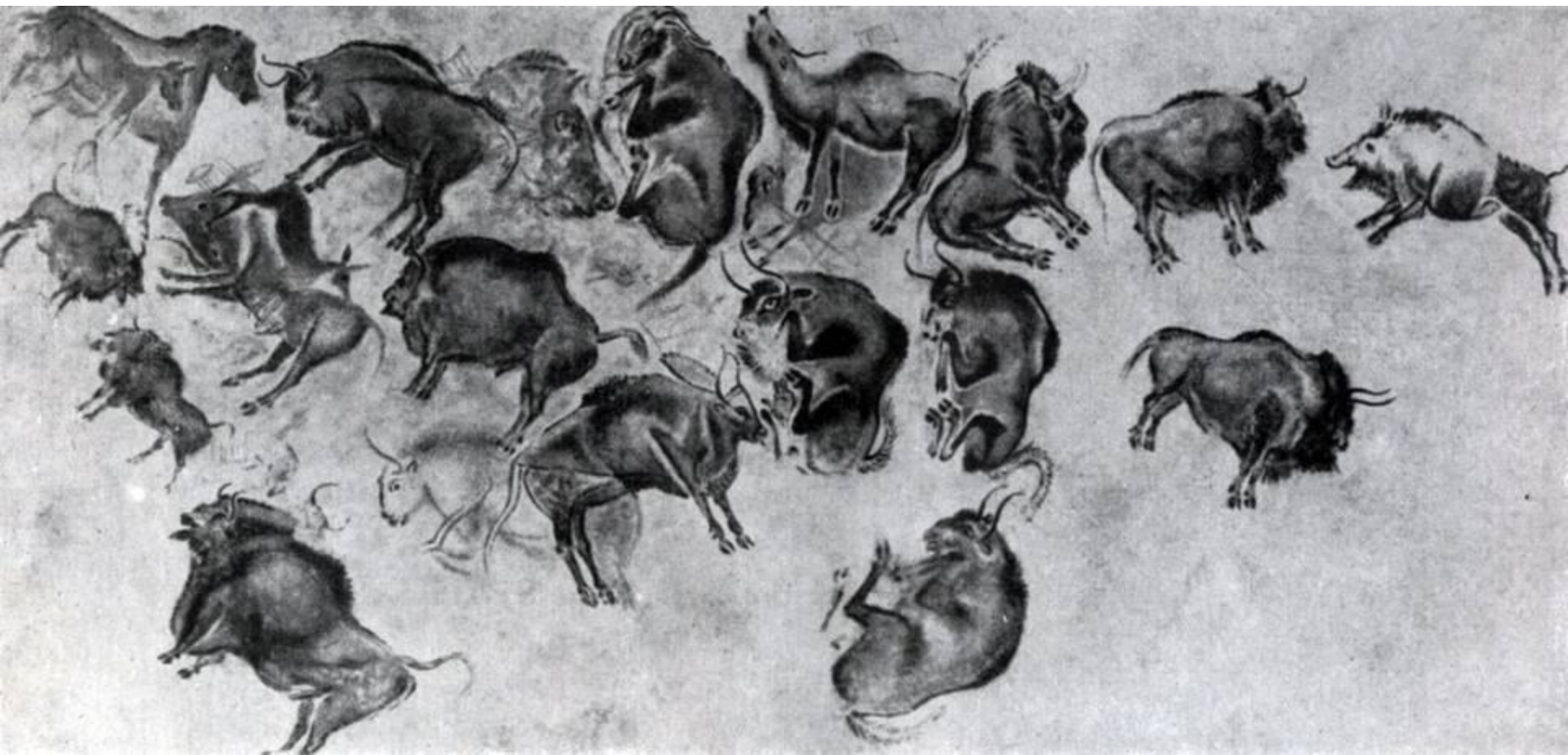
Описание пещеры Альтамира

- Пещера длиной 270 м состоит из серии двойных коридоров и зал. Главная зала составляет в длину 18 м и от 2 до 6 м в высоту. Некоторое время в пещере никто не жил кроме животных. Рисунки представляют изображения **бизонов**, лошадей, кабанов, отпечатки ладоней и др. Они выполнены **углем, охрой, гематитом** и другими естественными красками.

Рисунки в п. Альтамира



Рисунки в п. Альтамира



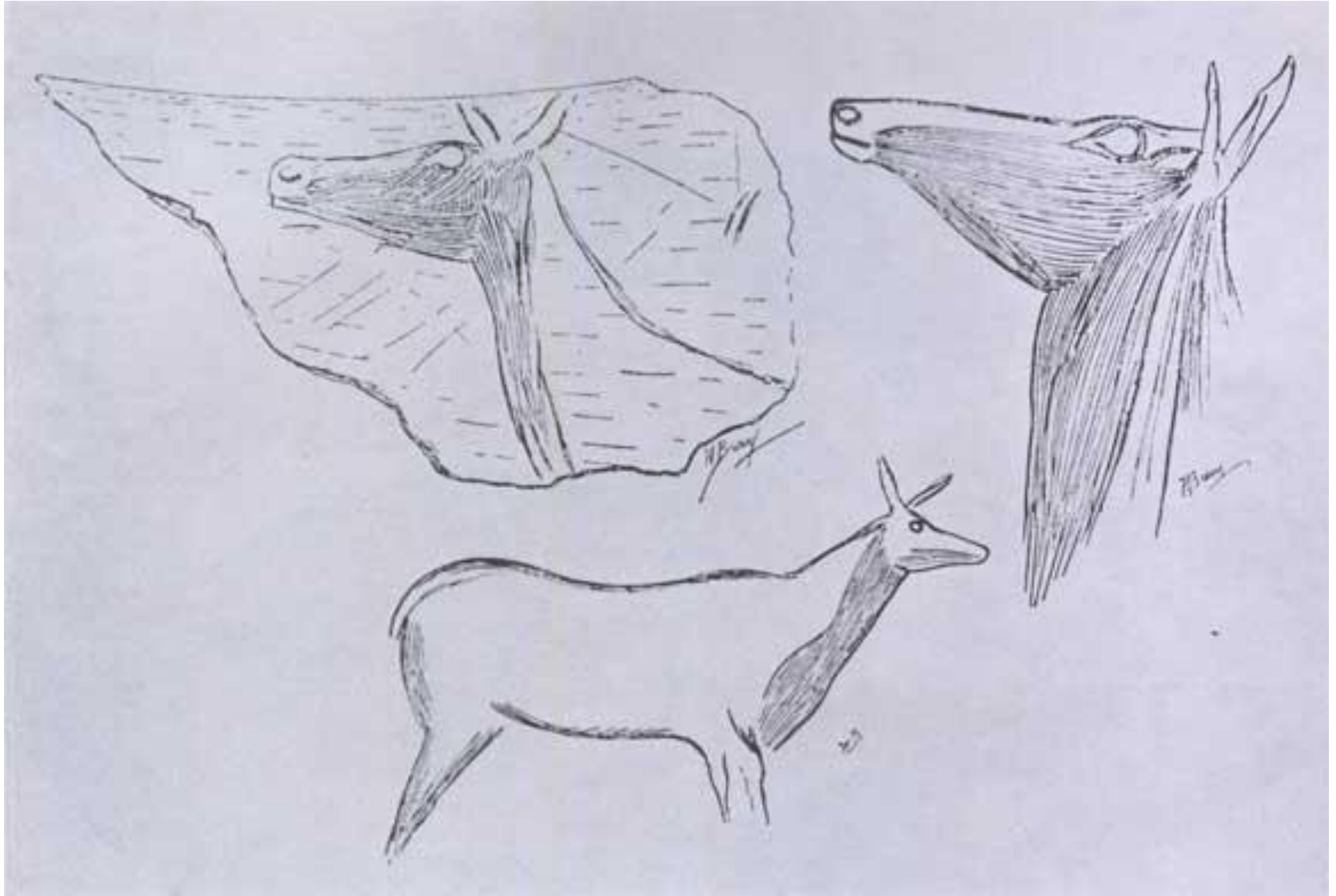
- Рисунки расположены на потолке и стенах не только главного зала, но и в главном коридоре и других залах. Древние художники использовали естественные контуры стены для создания трёхмерного эффекта, возможно это было связано с их религиозным взглядом на мир. Похожие изображения имеются в пещерах **Скандинавии** и **Северной Италии**.

Судьба пещеры Альтамира

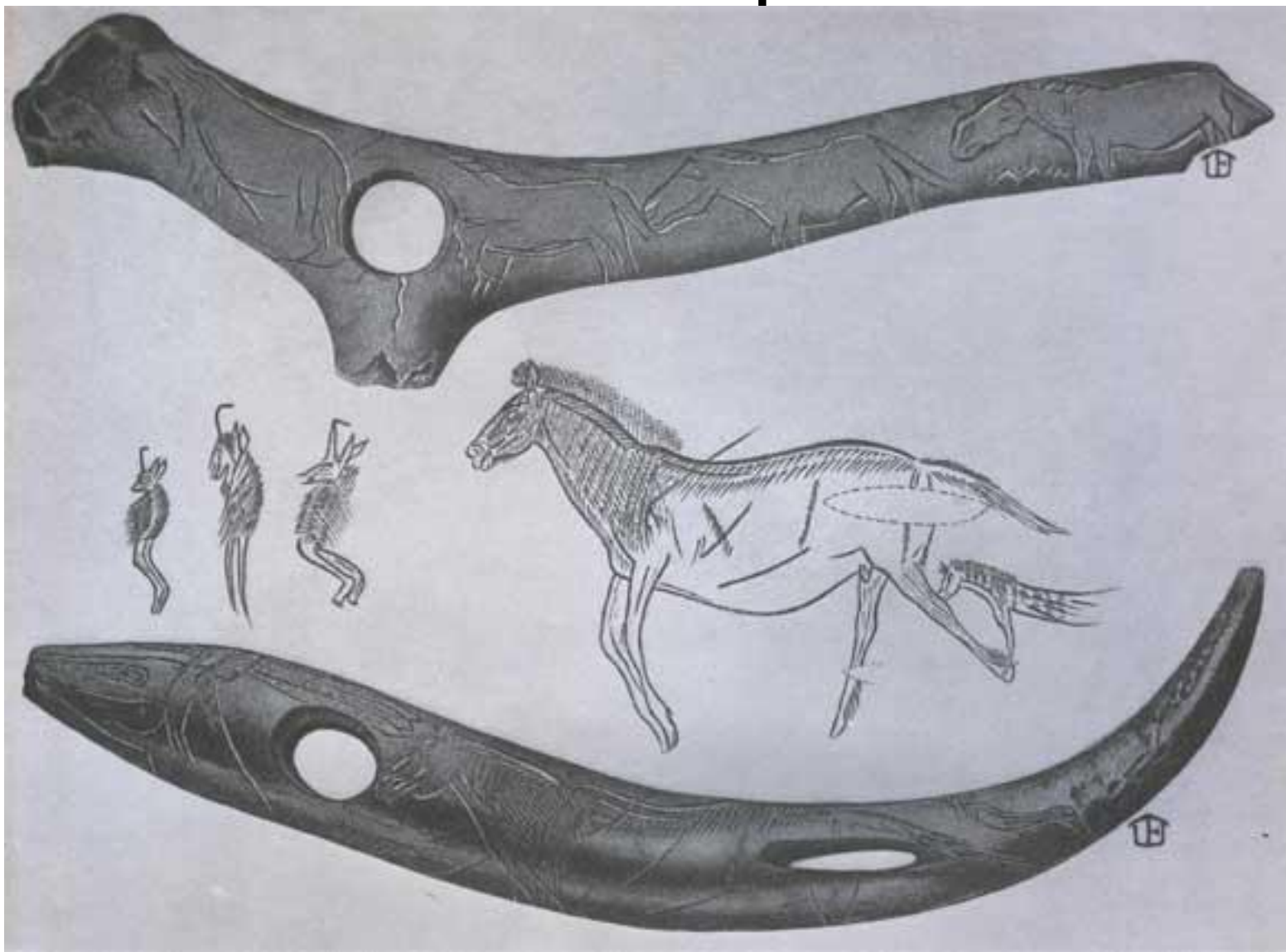
- В 1960-70-х гг. пещеру посещало огромное количество туристов, до 1500 человек в день. Это привело к тому, что на рисунках была обнаружена плесень от сырости. Власти закрыли пещеру на реставрацию в 1977 г. и вновь открыли в 1982, однако резко ограничив туда доступ до ~20 чел. в день. Очередь на посещение приходилось ждать до трех лет. В 2002 году, после обнаружения плесени на рисунках в главной зале, пещера была закрыта для посещений. В июне 2010 года министр культуры Испании Анхелес Гонсалес-Синде объявила, что в 2011 году пещера будет вновь открыта.

Изображения в палеолите.

Гравированное изображение головы лани из пещеры Кастильо. Испания



Гравированные изображения на кости и роге



Палеолитические Венеры

- Фигурки женщин из глины, камня, кости или рельефно высеченные на стене. Они не имеют лиц, рук, ступней ног. Это символы плодородия и материнства. Высота фигурок 5–25 см.



Венера Виллендорфская

- **Венера Виллендорфская** (нем. *Venus von Willendorf*) — небольшая статуэтка женской фигуры, обнаруженная в одном из древних захоронений близ местечка Виллендорф в Вахау, посёлке коммуны Агсбах, в Австрии археологом Йозефом Сомбати 7 августа 1908 года. Вместе с гальгенбергской венерой экспонируется в венском Музее естествознания.

- Статуэтка высотой **11 см** вырезана из **оолитового известняка**, который не встречается в данной местности (что говорит о передвижениях древних народов) и подкрашена красной **охрой**. По оценке 1990 года, фигурка изготовлена примерно в 24-22 тысячелетии до нашей эры. Почти ничего не известно ни о месте, ни о методе изготовления, ни о культурном назначении данной статуэтки.



- Фигурка, возможно, была **идолом** плодородия. Прозвище «**Венера**» родилось как шутка и прилипло к ископаемым статуэткам женщин **каменного века**, для которых было характерно изображение чрезвычайно **тучных** матрон.
- Некоторые специалисты отождествляют её с Матерью-Землёй — **хтонической богиней** плодородия, почитавшейся в доиндоевропейской Европе. На 2005 год стоимость статуэтки оценивалась в **60 млн долларов**.

Венера Гальгенбергская

«Палеолитическая венера» ориньякской культуры возрастом около **30 тысяч лет**. Обнаружена в 1988 г. недалеко от г. Штратцинг в **Австрии**, где неподалёку ранее была обнаружена Венера Виллендорфская. **Высота** «танцующей» фигурки составляет **7,2 см**, **масса 10 г**. Она сделана из **зелёного серпентина**. Экспонируется в венском **Музее естествознания**.



Венера Лоссельская

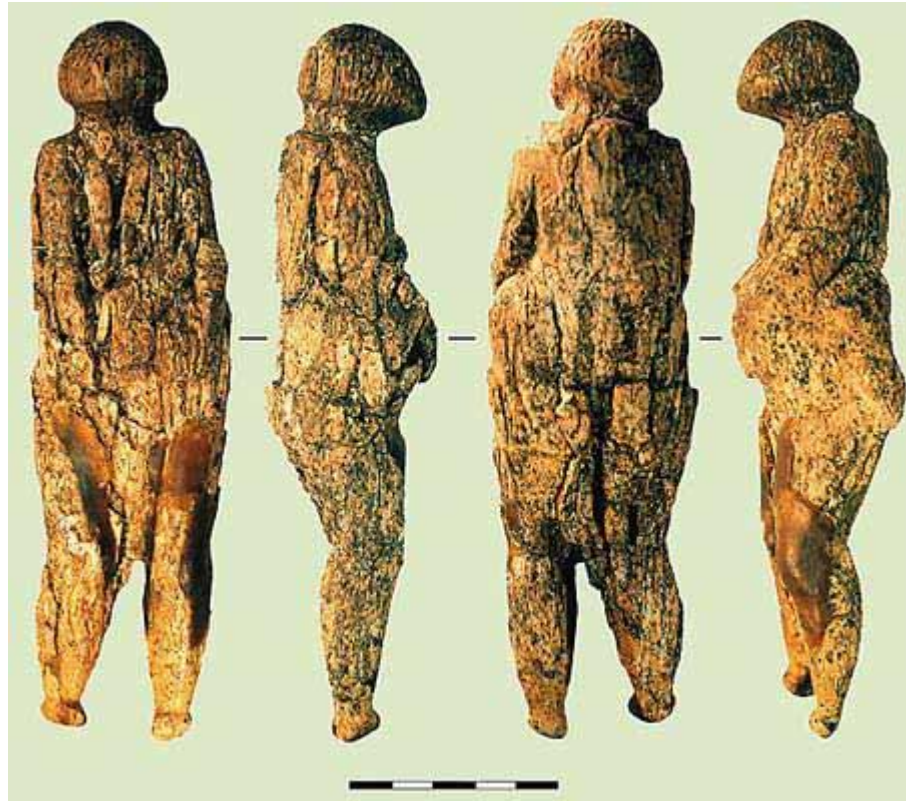
Возраст: 20 тысяч лет

Место находки: Дордонь, Франция

Материал: известняк



Венера из Зарайска (Россия)



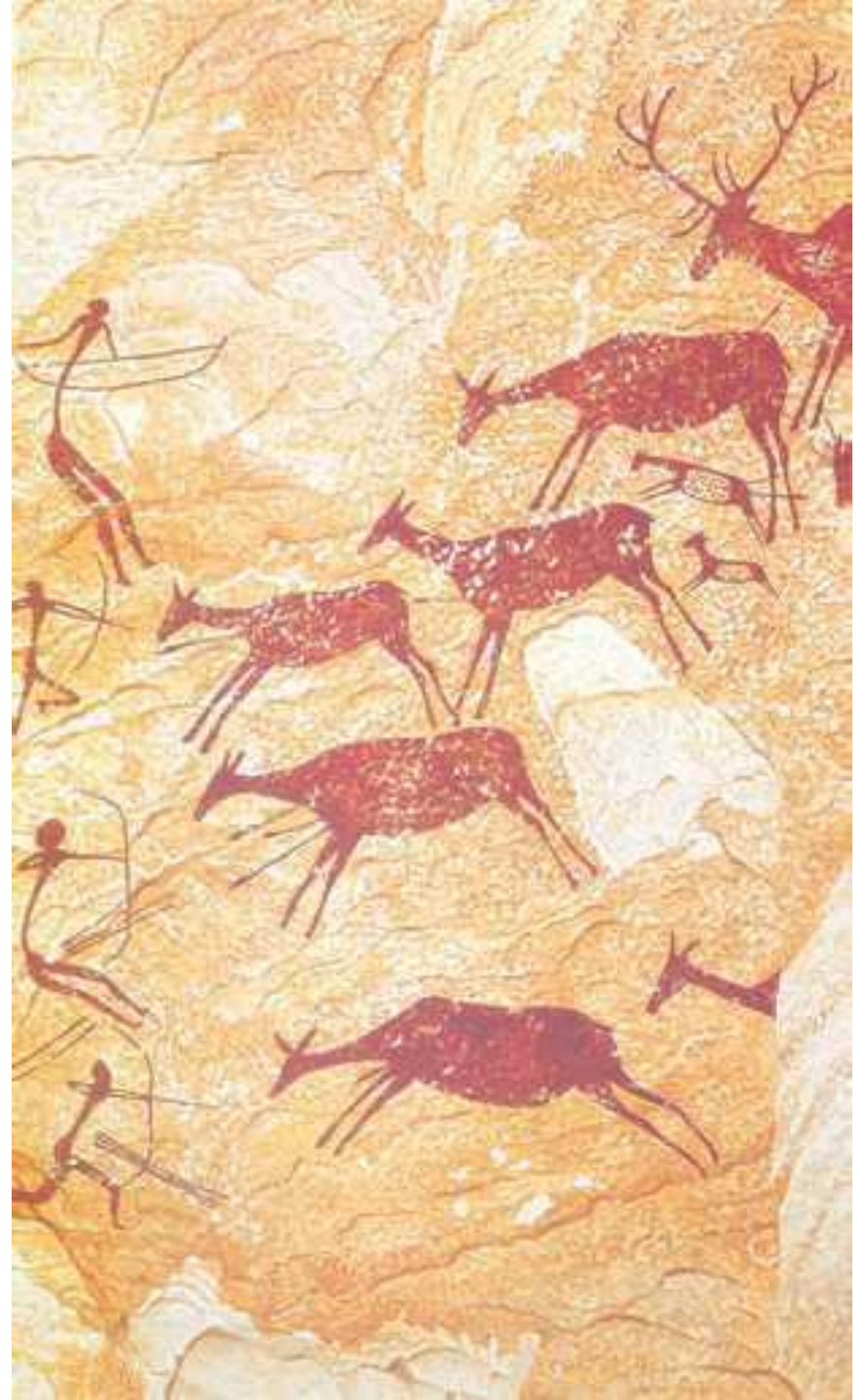
Палеолитические Венеры



Мезолит

- В мезолите в связи с переменной климата исчезли многие виды животных, изменился характер деятельности людей, а в связи с этим – их обычаи и восприятие мира. Изменения завершились в эпоху неолита, когда переход от охоты и собирательства к скотоводчеству и земледелию усложнил характер отношения человека к миру природы. Произошли определённые сдвиги в осмыслении магического назначения изображений. Теперь их размещают вблизи от входов в скальные укрытия или даже снаружи пещер – на склонах оврагов, на обрывах. В эпоху палеолита изображения людей встречались редко, повествовательных сцен не было вовсе. Теперь человек является главным действующим лицом в изображаемом пространстве. Пейзаж обычно отсутствует, нет *перспективы*, но композиции очень динамичны, люди представлены в постоянном движении. Одомашнивание животных привело к тому, что они заняли более скромное место рядом с человеком. В охотничьих сценах звери теперь занимают подчинённое положение по отношению к людям (однако сохраняется контраст между реалистическим изображением животного и стилизованным – человека). Стала применяться другая техника – живопись по плоской тонированной поверхности. Зачастую фигуры изображались схематично, при помощи линий и треугольников. Изображения в основном одноцветны; использовались красная, оранжевая, чёрная, изредка белая минеральные краски. Помимо охот, появляются сцены ритуальных танцев, выпаса скота, сражений (росписи в Морелья ла Велья, Испания).

«Лучники».
8—5-е тыс.
до н. э.
Ущелье
Валлторта.
Испания



Искусство мезолита

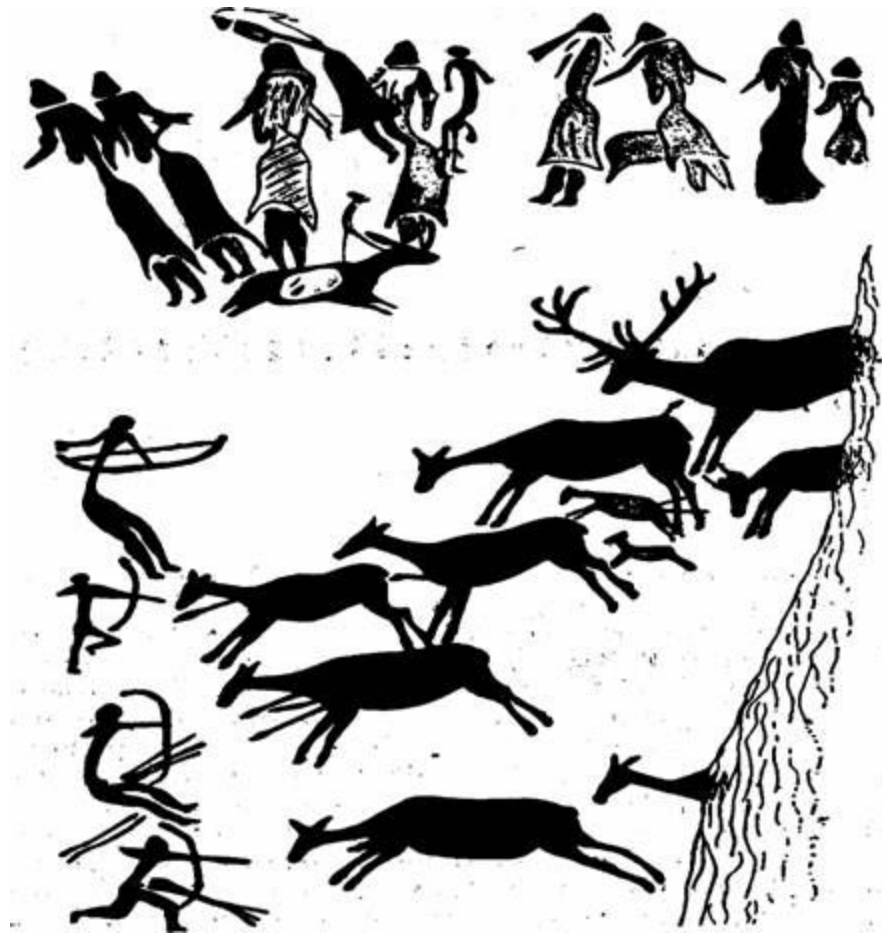
- Из наименее сомнительных изобразительных памятников мезолита можно назвать буквально единицы: Каменная Могила на Украине, Кобыстан в Азербайджане, Зараут-Сай в Узбекистане, Шахты в Таджикистане и Бхимбетка в Индии.

Зараут-камар в Узбекистане



- В юго-западных отрогах Гиссарского хребта (Узбекистан), в горах Кугитанг, на высоте около 2000 м над уровнем моря, в ущелье Зараут-Сай находится широко известный не только среди специалистов-археологов памятник - грот Зараут-камар. Расписные изображения из этого грота были открыты в 1939 г. местным охотником И.Ф.Ламаевым, Роспись в гроте сделана охрой разных оттенков (от красно-коричневой до лиловатой) и представляет собой четыре группы изображений, в которых участвуют антропоморфные фигуры и быки. Здесь представлена третья, наибольшая по размерам (в поперечнике - более 60 см) группа изображений, в которой большинство исследователей видит охоту на быка. Эту сцену можно трактовать по-разному: и как реальную охоту замаскированных охотников, и как некий миф

Мезолит. Охота



Каменная Могила







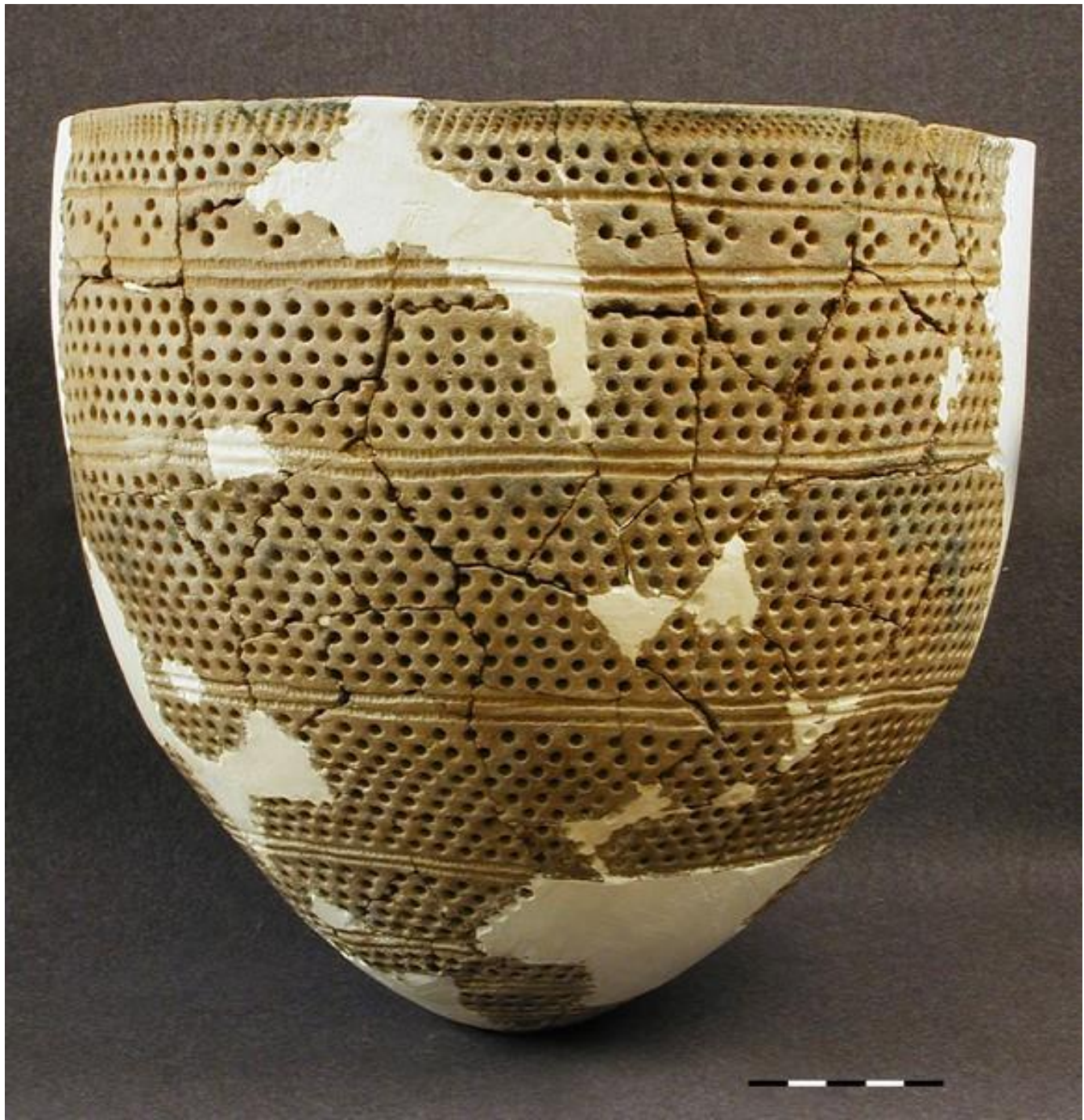




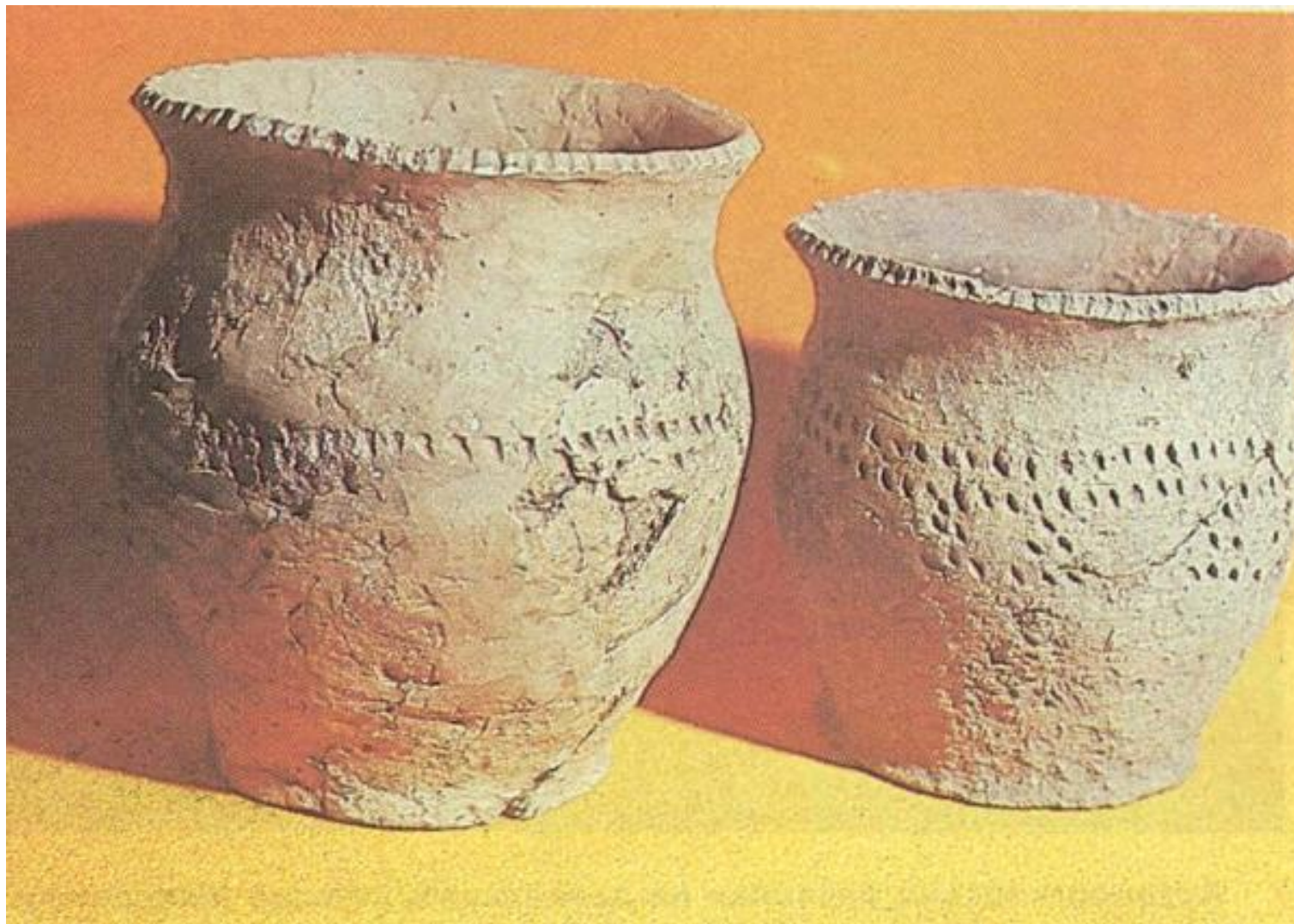
Искусство неолита

- От охоты и собирательства человечество переходит к производящей хозяйственной деятельности, к умножению продуктов природы. Появляются новые формы производства — скотоводство и земледелие. Расширение источников существования способствовало расселению человека на большей территории. Для неолита характерна новая техника обработки каменных орудий. Развитие гончарного производства и строительного дела говорит о более прочной оседлости людей. Совершенствование ткачества и обработки кожи свидетельствует о возросших материальных потребностях человека.

- Широкое распространение получает мелкая пластика из камня, кости, рога, глины. Фигурки животных реальны, хотя трактованы обобщенно. Упрощены и схематичны изображения женских фигурок, иногда покрытых орнаментами, воспроизводящими узоры на одежде. Особенно характерно для неолита развитие декоративного искусства; почти всюду видим стремление украсить вещи, находящиеся в повседневном употреблении у человека.

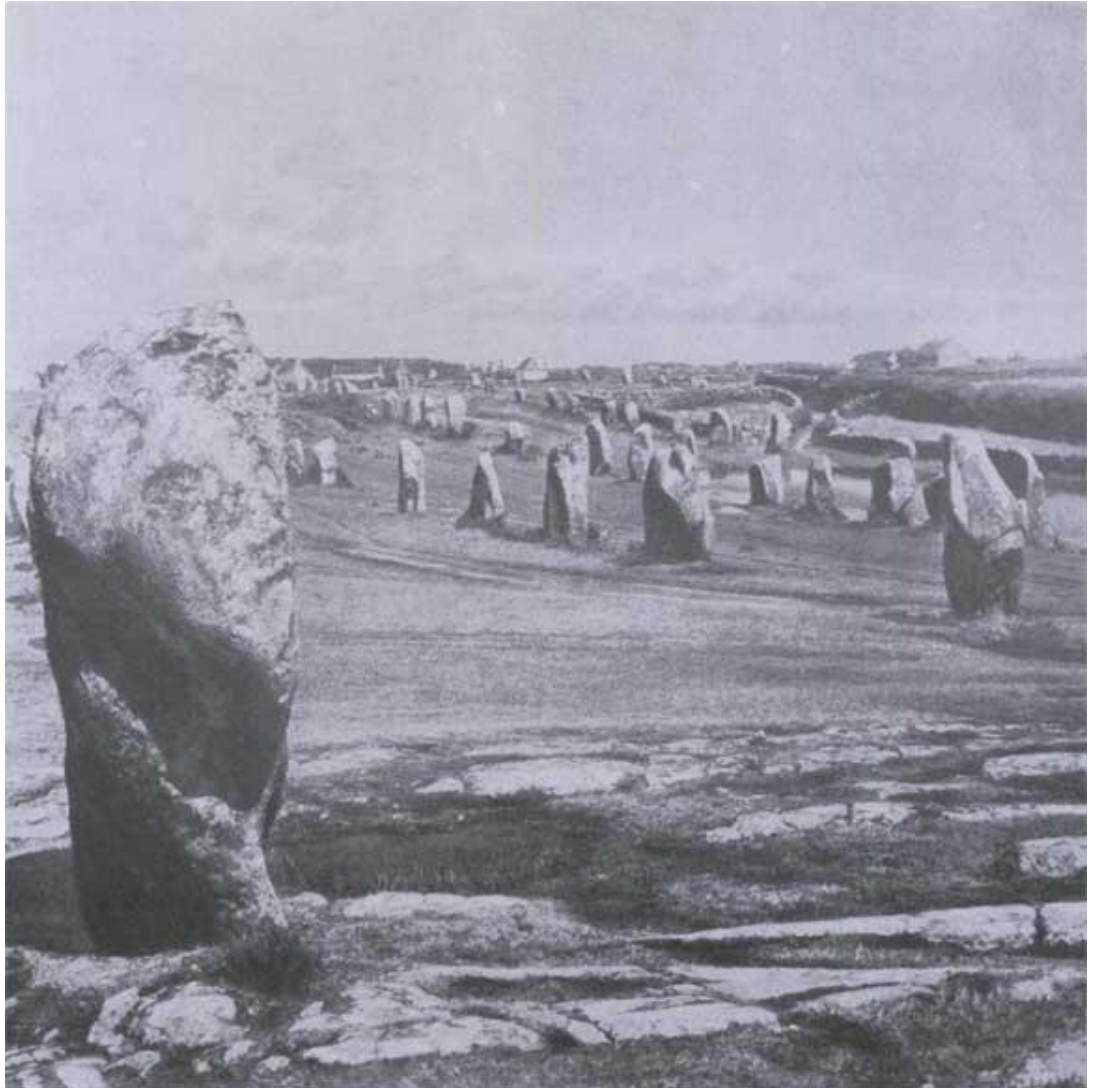


Керамика из поселений в Тушино



Архитектура неолита

- Аллея менгиров в Карнаке (Бретань).
Франция



- Менгиры в Крыму



Дольмен



Дольмен в районе Геленджика



Корытообразный дольмен

- Корытообразный дольмен (другое название — полумонолитный дольмен)— тип дольмена, отличающийся тем, что он изготовлен в форме сосуда (кувшина, корыта), образующего пол и стены сооружения, и накрыт плитой перекрытия. Такие дольмены могут быть как отделёнными от горы, представляя обработанный валун, так и составлять с горой (скальным выступом) единое целое. Пример последнего — ложнопортальный дольмен над посёлком Каменный Карьер в нескольких км от Туапсе. Известные отдельностоящие дольмены-полумонолиты находятся у сёл Пшада, Анастасиевка, у станицы Шапсугская.





Кромлех Стоунхендж. Англия



Дольмены Кавказа

Дольмены реки Жане



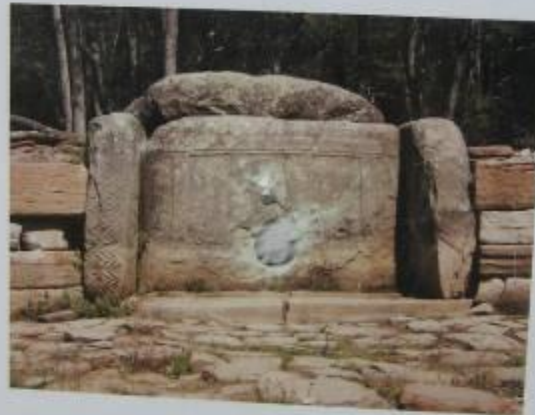


Объект культурного наследия
памятник археологии

Группа Дольменов “Жане I”

(III-II тыс. лет до нашей эры).

Находящаяся под охраной
государства, гос. №917



ЗАПРЕЩАЕТСЯ:

- любые виды земельных, строительных и хоз. работ;
- раскопки, расчистки;
- посадка деревьев;
- рытьё ям для хоз. и иных целей
- устройство дорог и коммуникаций

Пользователь ООО фирма “ТУР”

На территории Краснодарского края рассеяны тысячи памятников, которые по историческому и культурному значению стоят в одном ряду со знаменитым Стоунхенджем и являются ровесниками Египетских пирамид. Это дольмены.

Слово дольмен произошло от Бретонского *tol* -камень, *men* - стол- каменный стол. Дольменная культура была распространена во многих странах. Они встречаются в Болгарии и Турции, на побережье Средиземного моря, на островах Мальта и Корсика, дольмены можно увидеть в Испании, Португалии, в Польше, Германии, в огромном количестве таких государств, как Англия и Франция, были обнаружены памятники на территории Палестины, Индии и даже Северной Кореи.

Огромное количество дольменов расположено на территории Северного и Северо- Западного Кавказа. Они занимают пространство гор, примыкающих к ним равнин и предгорий от Анапы до города Очамчиры в Абхазии, т.е. на 480 км в длину, а ширина варьирует от 30 до 75 км, наибольшая - от Туапсе до Майкопа. Только в Краснодарском крае их зарегистрировано более тысячи, а всего на Кавказе - более 3-х тысяч. На самом деле их гораздо больше.

Чем же отличаются Кавказские дольмены от других мегалитических сооружений мира? Прежде всего - это качество. Такого качества обработки камня, подгонки блоков и точности сборки больше не встречается нигде среди культур, практиковавших сооружения дольменов. Другой фактор - это разнообразие конструкций. Фантастическое разнообразие конструктивных решений, которые применяли таинственные дольменостроители Кавказа, не имеют аналогов больше нигде в мире. Мегалитическая культура Кавказа существовала, по современным оценкам, в пределах 4-го и 3-го тысячелетий до н.э. Отдельные сооружения, возможно, еще строились во 2-м тысячелетии до н.э.

Вокруг этих древних сооружений издавна плодились самые разнообразные вымыслы и легенды. Двадцатый век принес еще более фантастические домыслы о происхождении, возрасте и назначении дольменов. Избыток энтузиазма, замешанный на мистике и суевериях, породил самые невероятные предположения о дольменах как ультразвуковом оружии древних, резонаторах, каналах связи и пр.

Как бы ни были романтичны и притягательны мифы, сложившиеся вокруг этих грандиозных построек, исследования ученых дают нам совершенно четкий ответ на вопрос о функциях и назначении этих памятников. Прежде всего, дольмены служили усыпальницами. Однако, в силу религиозных представлений тех далеких времен, их использовали и в качестве культовых сооружений.



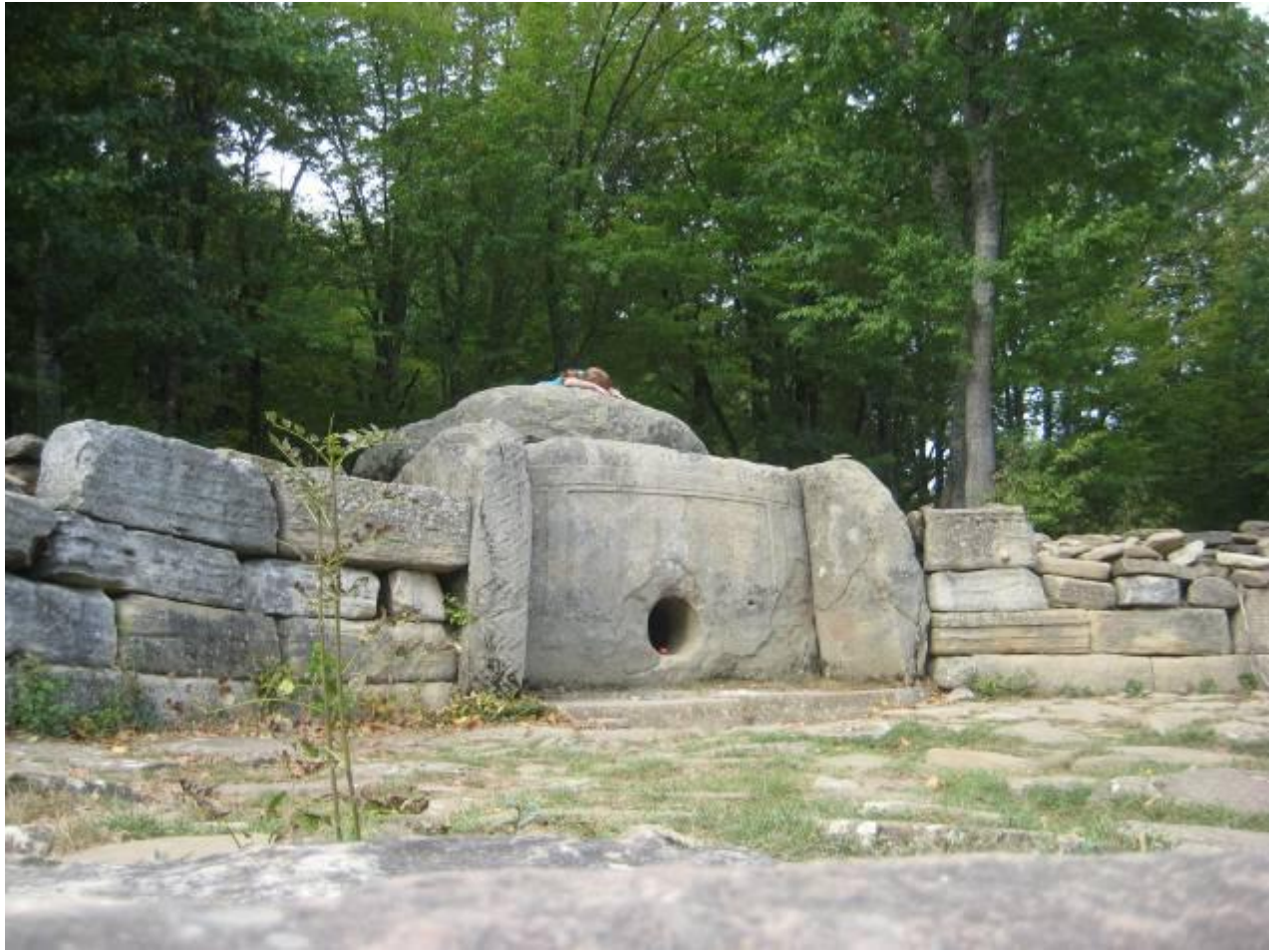
















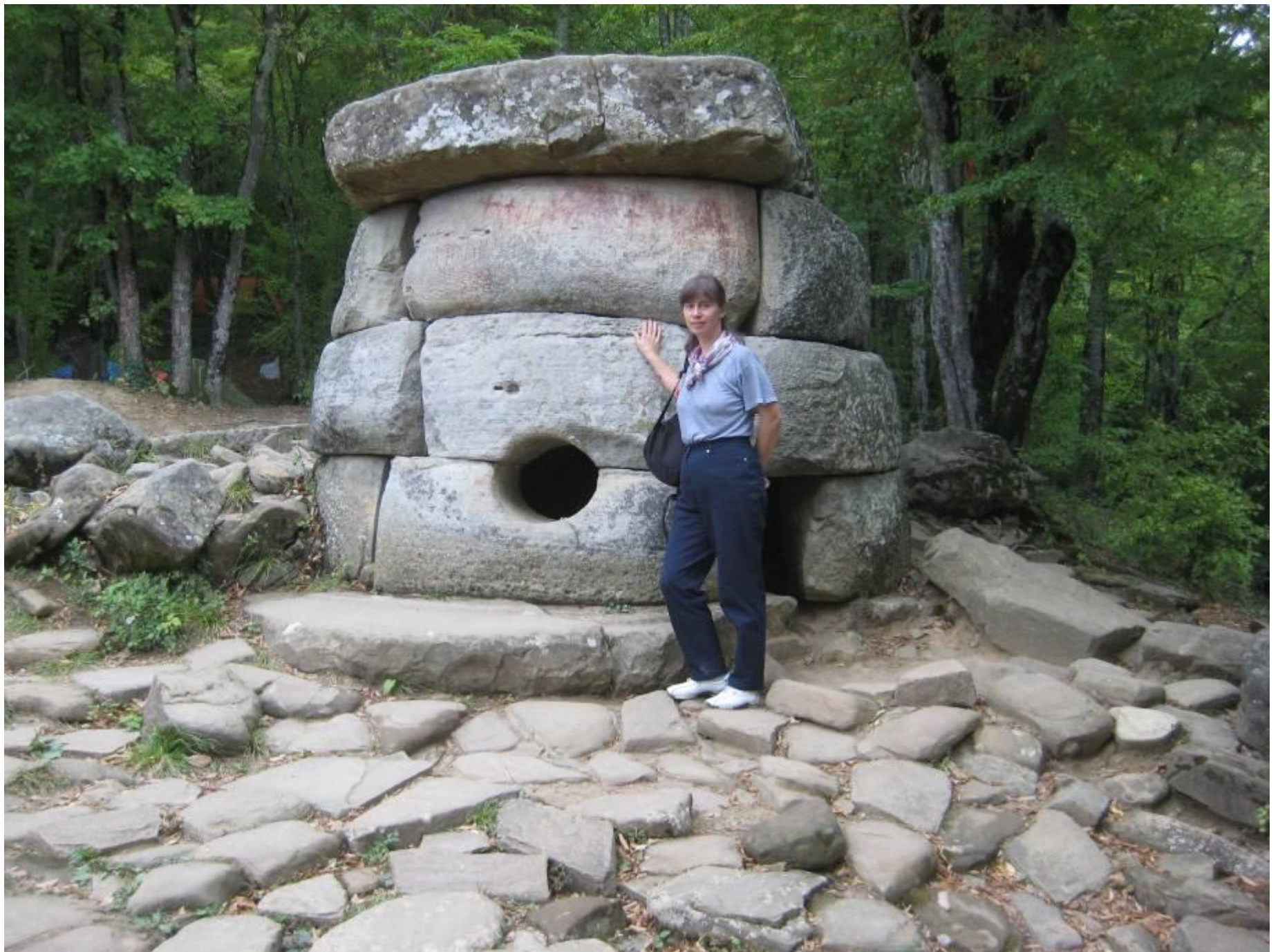












- Дольмен в поселке Джубга

ПАМЯТНИК АРХЕОЛОГИИ
ДОЛБМЕН
III ТЫСЯЧЕЛЕТИЕ ДО Н.Э.
ВХОД БЕСПЛАТНЫЙ



Дольмен в поселке Джубга

Дольмен в п. Джубга является одним из самых крупных и хорошо сохранившихся на Кавказе. Сложен из огромных каменных плит песчаника. Вес верхней плиты составляет около 20 тонн. Плиты отшлифованы, тщательно подогнаны и посажены в пазы. Это хорошо видно в отколе в верхнем правом углу фасадной плиты, а подгонка огромных каменных блоков дворика по криволинейности удивляют даже современных каменотесов.

В левой боковой плите есть небольшое отверстие. Оно было пробито завоевателями с помощью ломов и зубил во времена Кавказских войн с целью выпустить дух предков коренного населения, захороненных в дольменах, который, якобы, помогает местным жителям защищаться.

На внутренней стороне блоков дворика видны выпуклости, оставленные древними строителями (хорошо видны на правых блоках). Это технологические остатки выработки каменных блоков из каменоломен, т. е. это были перемычки, которые оставляли каменотесы для того, чтобы блок на чем-то держался и не откололся раньше времени не так, как намечали каменотесы.

В 2006 году при реставрации этого дольмена археологическая экспедиция из Санкт-Петербурга под руководством кандидата исторических наук Виктора Трифонова на внутренней стороне переднего блока дворика, а так же на лицевой стороне и торце левого блока обнаружила древние рисунки, что является большой редкостью.

Дольмену 5000 лет. Он занесен в мировой каталог археологических памятников, как один из самых уникальных.

Более подробную, интересную и достоверную информацию вы можете получить посмотрев фильм "ДОЛЬМЭНЫ КАВКАЗА ОТ ГЕЛЕНДЖИКА ДО СОЧИ".



