




# ЧИКАГСКАЯ АРХИТЕКТУРНАЯ ШКОЛА

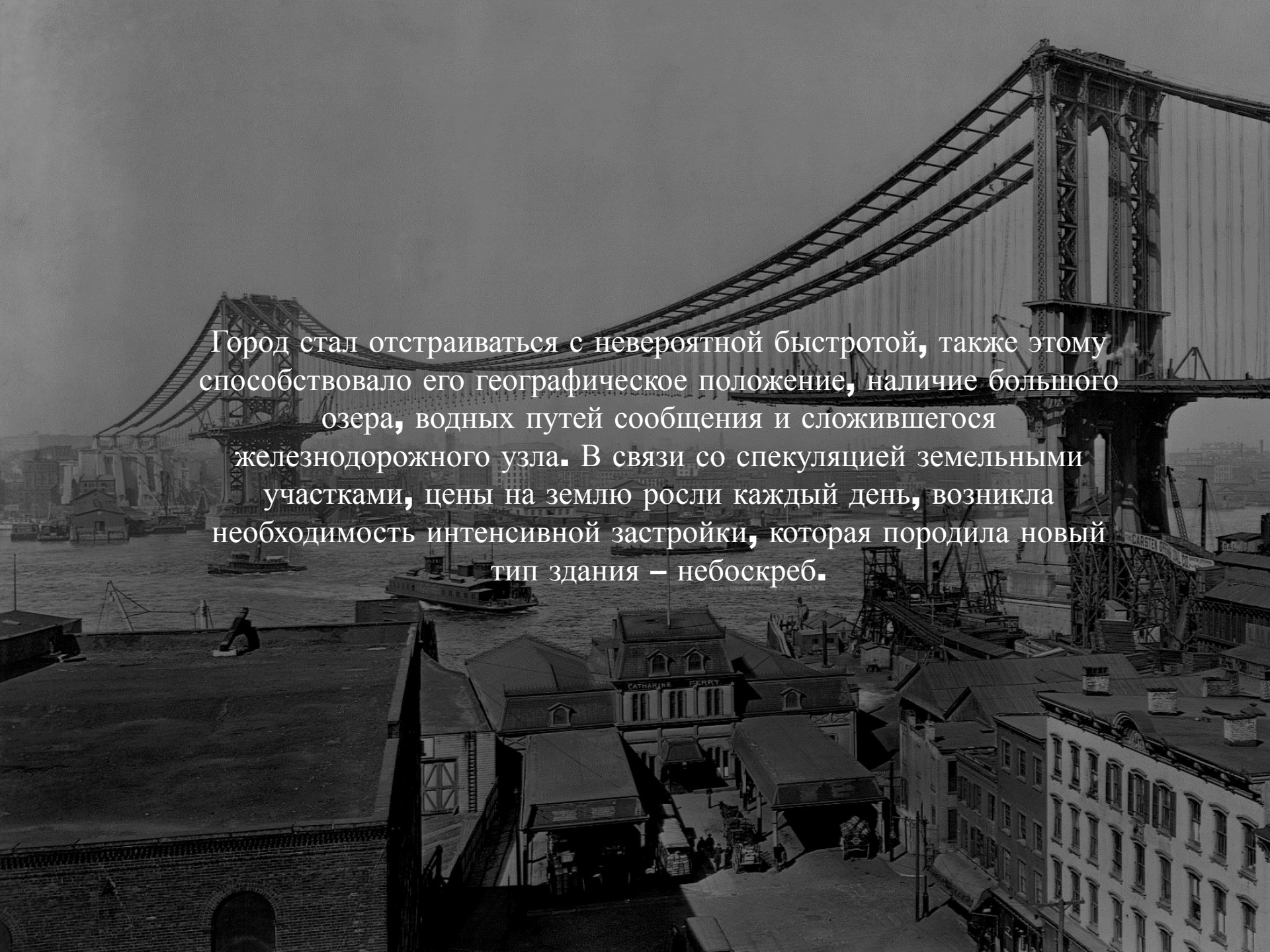
Подготовил: Леонов Д.А.





Чикагская школа – это объединение творчества архитекторов, которое сложилось в США в Чикаго в **1880-**е годы. Деятельность этих архитекторов отличалось новаторством, стремлением к многоэтажности и вертикальности линий сооружений. Ситуация, которая сложилась в результате пожара **1871** г., который уничтожил значительную часть старого Чикаго, положило начало деятельности архитекторов чикагской школы.





Город стал отстраиваться с невероятной быстротой, также этому способствовало его географическое положение, наличие большого озера, водных путей сообщения и сложившегося железнодорожного узла. В связи со спекуляцией земельными участками, цены на землю росли каждый день, возникла необходимость интенсивной застройки, которая породила новый тип здания – небоскреб.



Основоположником чикагской школы считается архитектор Генри Ричардсон **(1838-1886)**, он возводил производственные и конторские здания в стиле «неоренессанса».

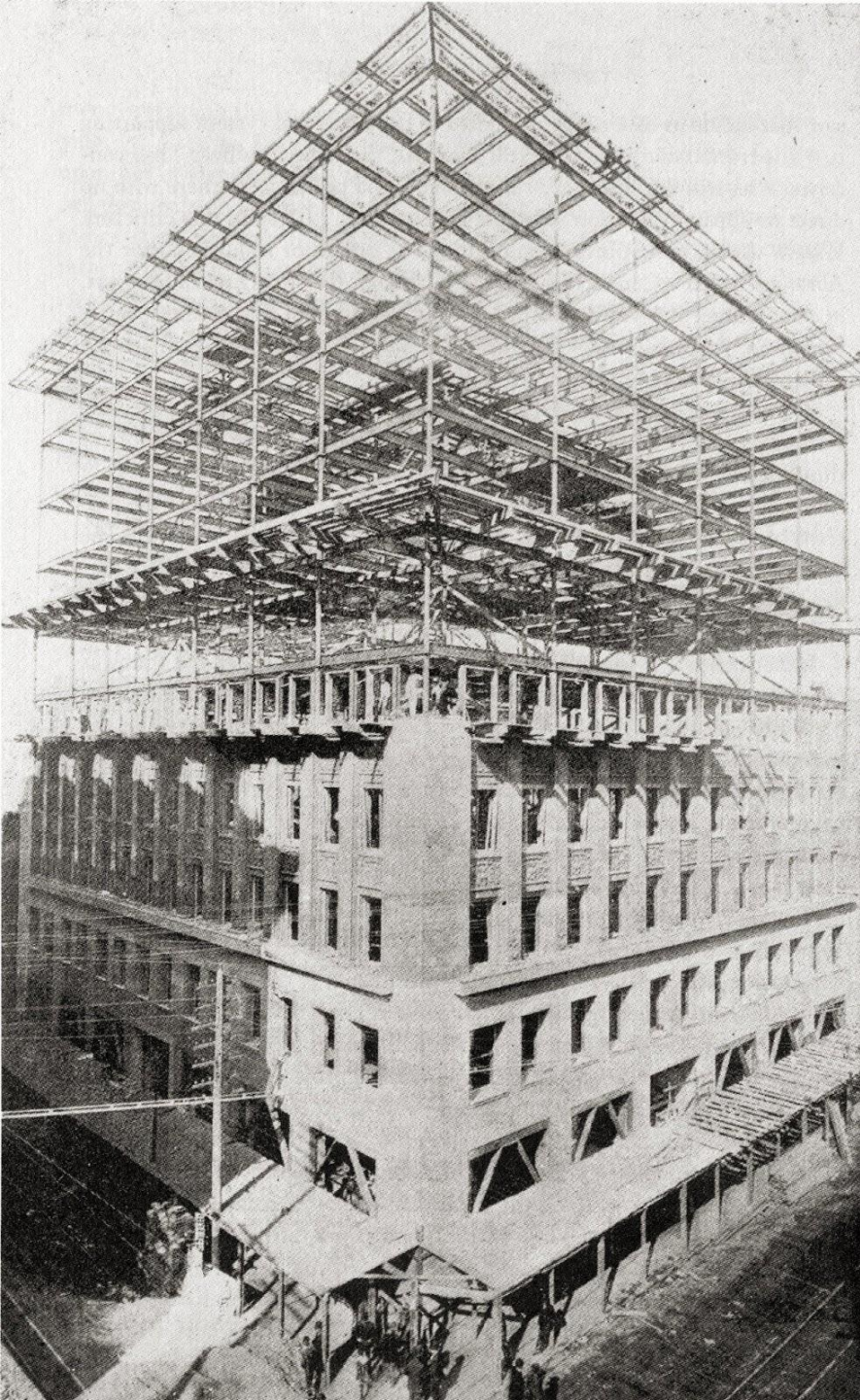
Первый небоскреб в **1885** г. построил в Чикаго инженер Уильям «Ле Барон» Дженни (**1832—1907**). Это было здание Страхового общества, Уильям успешно применил каркасную стальную конструкцию, которую облицевал красным кирпичом. Здание не сохранилось, его снесли в **1931** г.





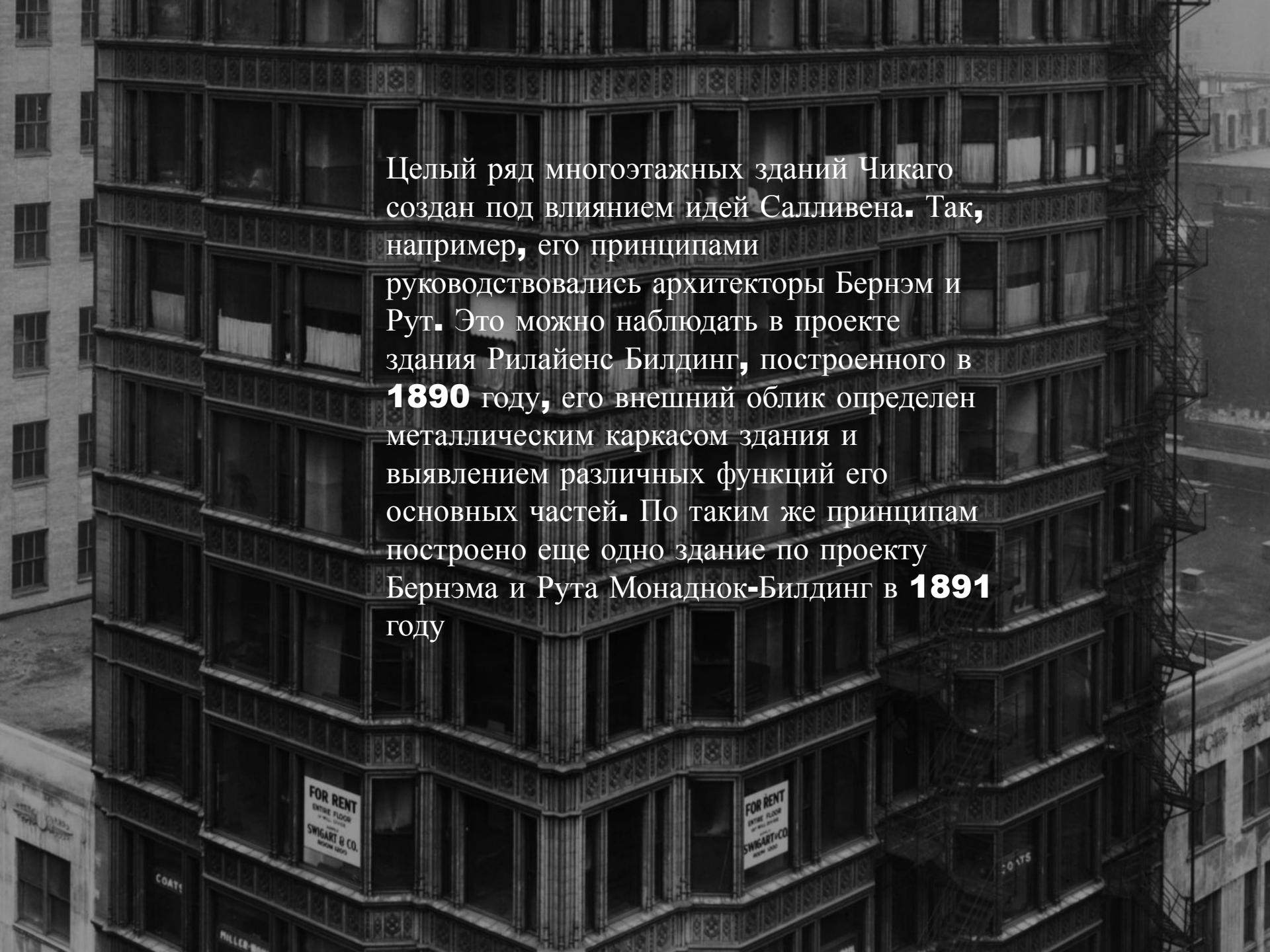
Наиболее выдающимся представителем чикагской школы является архитектор Луис Салливен **(1856-1924)**. Салливен основатель американского функционализма, он провозгласил «форма в архитектуре должна соответствовать функции». Салливен использовал «чикагскую ситуацию» для реализации своих рационалистических идей.






Наиболее заметным небоскребом, спроектированным Л. Салливенем, стало **10**-ти этажное офисное здание Уэйнрайт билдинг в Сент-Луисе. Это здание имеет сплошной стальной каркас. Салливен поставил здание на двухэтажное основание, выше которого вертикальные элементы были подчеркнуты, в то время как горизонтальные сведены до минимума. Сверху эти вертикальные ритмы перекрыты глубоким декоративным фризом и выступающим карнизом.






Целый ряд многоэтажных зданий Чикаго создан под влиянием идей Салливена. Так, например, его принципами руководствовались архитекторы Бернэм и Рут. Это можно наблюдать в проекте здания Рилайенс Билдинг, построенного в **1890** году, его внешний облик определен металлическим каркасом здания и выявлением различных функций его основных частей. По таким же принципам построено еще одно здание по проекту Бернэма и Рута Монаднок-Билдинг в **1891** году





Однако широкое развитие новых композиционных приемов, пропагандируемых чикагской школой, вошло в противоречие с привычными взглядами на архитектуру со стороны заказчиков и влиятельных деятелей муниципалитета. Интенсивное развитие нового архитектурного направления было прервано Международной Колумбийской выставкой **1893** года в Чикаго. Проектирование этой выставки было передано архитекторам, сторонникам «классической» архитектуры.



В итоге, именно строительство этой выставки можно считать началом конца развития чикагской школы. В итоге чикагская школа потерпела поражение, архитектуру снова захлестнула волна эклектики.

Позднее Л. Мис ван дер Роэ стал возводить небоскребы из стали и стекла. Он эмигрировал в США, так же как и М. Брейер, В. Гропиус и Л. Мохой-Надь, после прихода к власти нацистов в Германии в **1933** г. Эти архитекторы дали новый толчок развитию функционализма в Америке.



Спасибо за внимание!

ROOSEVELT UNIVERSITY

