

Тема 1.4. Теория потребительского поведения



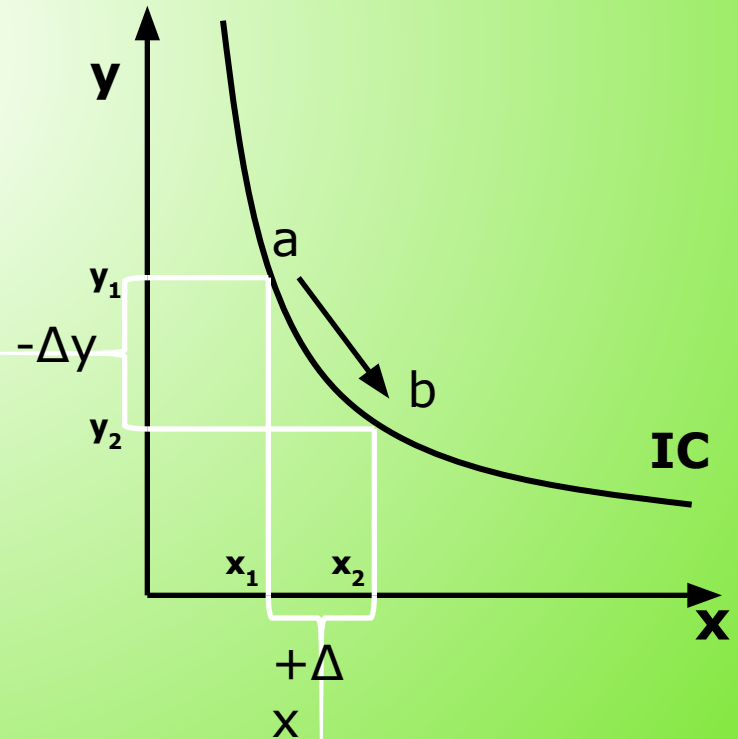
Вопросы темы:

- 1.4.1. Кривые безразличия, их виды. Предельная норма замещения.
- 1.4.2. Бюджетное ограничение. Бюджетная линия.
- 1.4.3. Оптимум потребителя. Изменение оптимума в связи с ростом доходов потребителя и изменением цен. Эффект дохода и эффект замещения.

1.4.1. Кривые безразличия, их виды. Предельная норма замещения

Кривая безразличия (IC – indifference curve)

множество точек, каждая из которых представляет собой такой набор из **двух товаров** (или двух товарных наборов (x, y)), что потребителю безразлично, какой из этих наборов выбрать, поскольку их полезность для потребителя одинакова. Поэтому **кривая безразличия** – это линия равных полезностей.



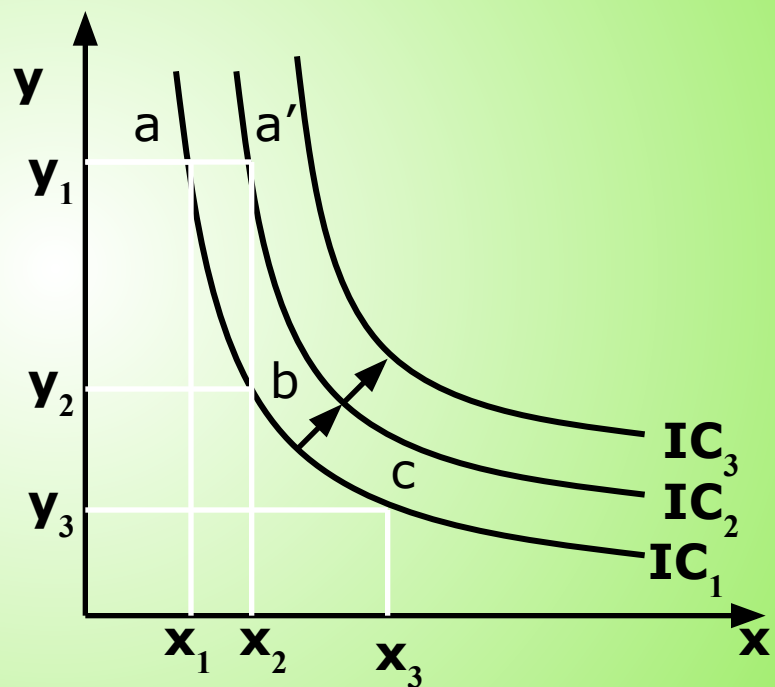
Предельная норма замещения (marginal rate of substitution - MRS)

Двигаясь по кривой безразличия вниз, потребитель отказывается от определенного количества одного товара (y) в пользу большего количества другого товара (x).

$$MRS_{x,y} = \frac{-\Delta Y}{\Delta X} \Big|_{U = \text{const}}$$

Карта безразличия

Если графически отобразить систему предпочтений потребителя, то получается **карта безразличия**.



Каждая следующая кривая, дальше отстоящая от начала координат, соответствует большей величине совокупной полезности.

1.4.2. Бюджетное ограничение. Бюджетная линия

Бюджетное ограничение потребителя можно записать следующим образом:

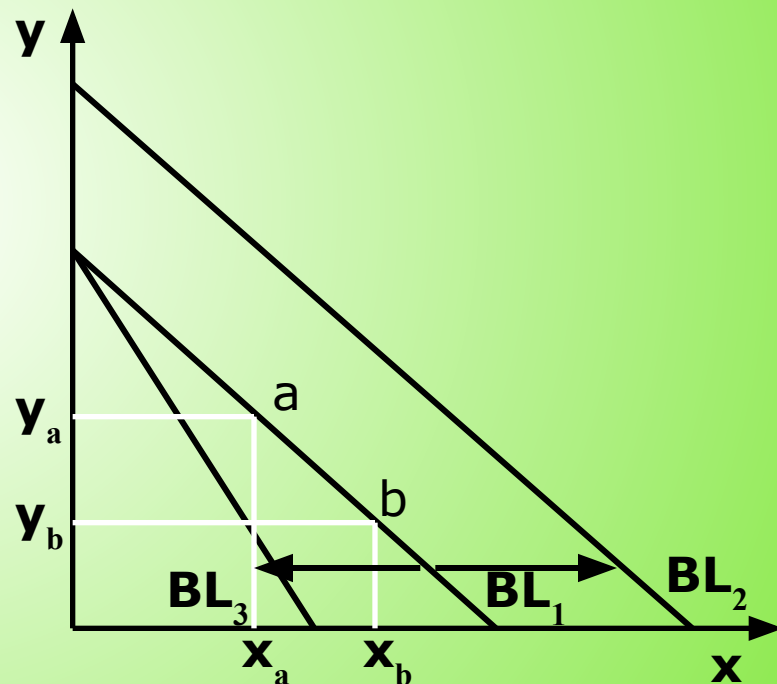

$$I = p_1 x + p_2 y$$

Линия, описываемая данным уравнением, носит название

Бюджетная линия

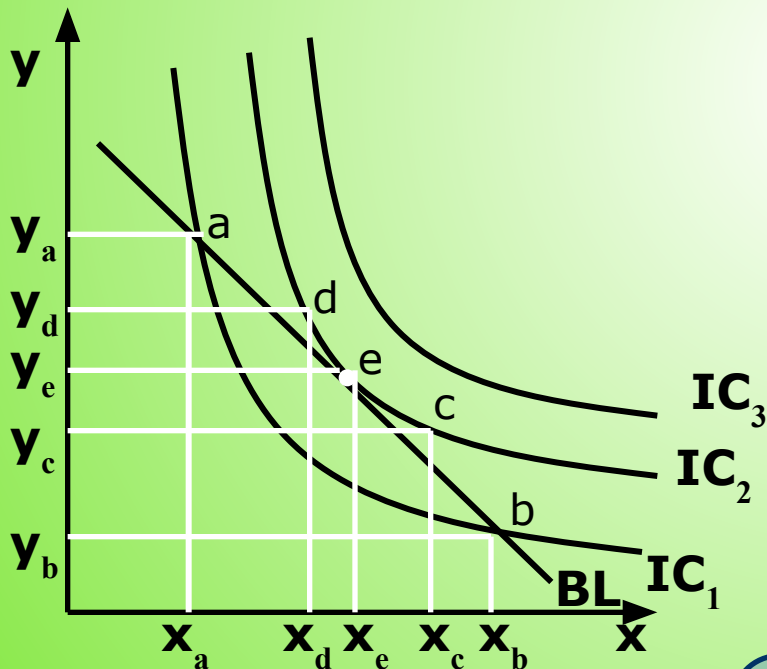
Бюджетная линия

При изменении дохода
Если же цены будут меняться
происходит параллельный
непропорционально
сдвиг BL_1 в BL_2 .
(к примеру, растет цена на
При пропорциональном
товар X)
изменении цены происходит то
же происходит, но вектор роста
наклона бюджетной линии
уменьшается
(В доходе и наоборот BL_3).
снижение цены относительно
т.е. наклон BL отражает
увеличивает доход
соотношение цен.
потребителя.



1.4.3. Оптимум потребителя. Изменение оптимума в связи с ростом доходов потребителя и изменением цен. Эффект дохода и эффект замещения

Чтобы найти оптимум потребителя на графике, необходимо бюджетную линию наложить на карту безразличия.



Оптимум потребителя характеризует точка касания бюджетной линии и кривой безразличия – $(\cdot)e$. Любое отклонение от нее либо снижает уровень потребления $/(\cdot)a, b/$, либо недоступно по средствам $/(\cdot) d, c/$.

Оптимум

В (\cdot) е вариант относительно самый дешевый и в рамках дохода дает наибольшую полезность для потребителя.

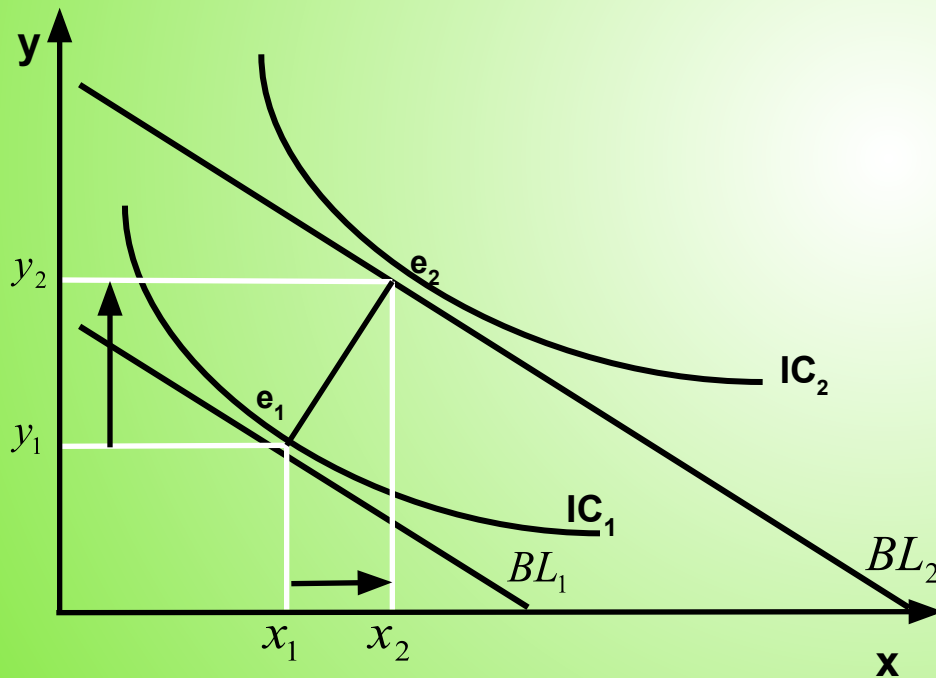
Таким образом, (\cdot) е характеризует положение равновесия потребителя.

В точке оптимума выполняется равенство:

$$MRS_{X,Y} = \frac{-\Delta Y}{\Delta X} = \frac{P_X}{P_Y}$$

Оно показывает, что соотношение, в котором потребитель при данных ценах способен замещать один товар другим, равно соотношению, в котором потребитель согласен на такую замену без изменения уровня полезности.

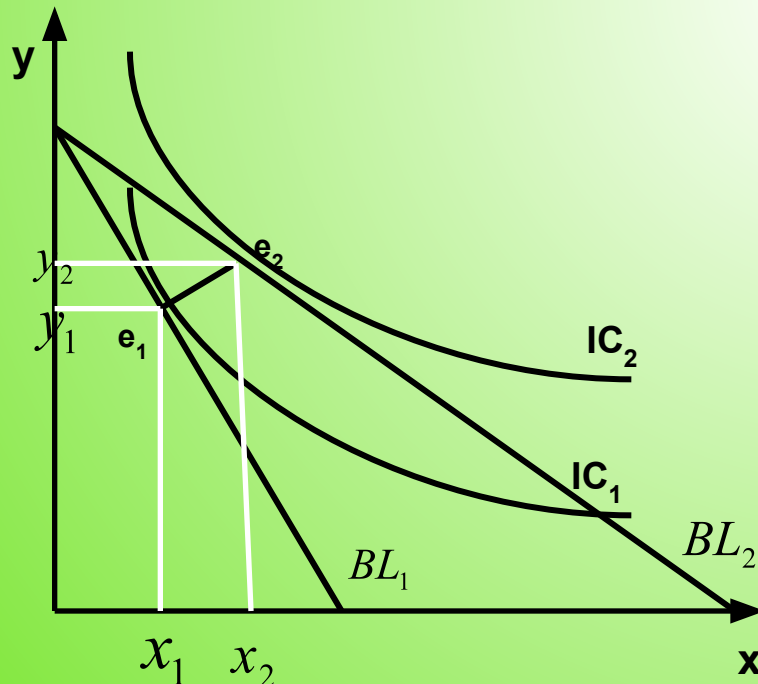
Смещение оптимума потребителя в результате роста дохода



Итак, точка касания BL_2 с IC_2 при росте дохода бюджетная линия сдвигается из положения BL_1 в BL_2 . Соответственно с ростом его дохода потребитель может перейти на более высокую кривую безразличия IC_2 . Соединяя все точки оптимума, связанные с изменениями дохода, можно получить кривую $e_1 e_2 e_1 e_2 e_3$, которую Дж. Хикс называет «кривой вдувания» или «кривой потребления», обозначающей уровень жизни.

«Цена – потребление»

При изменении цены одного из товаров (снизилась цена на товар x) бюджетная линия меняет наклон, равновесие потребителя смещается из $(\cdot) e_1$ в $(\cdot) e_2$.
В данном случае линию $e_1 e_2$ называют кривой «цена-потребление».



Изменение цены какого-либо товара влияет на объем спроса через эффект дохода и эффект замены.

Это связано с тем, что в случае изменения цены происходят два процесса:

- изменяется реальный доход индивида
- осуществляется относительная замена более дорогого товара более дешевым.