

**Тема: Система
взаимосвязи между
людьми и окружающей
средой.**

Река-великий учитель

Основной вопрос:

Река– благо или тревога цивилизации?

Проблема исследования:

Роль реки Ахтуба в жизни человека

Основная страница

План работы

Актуальность проблемы

Мы узнали

Мы измерили и вычислили

Река учит нас

Участники проекта

Источники знаний

**Познавайте свою страну,
свой край свою гору и
речонку! Не бойтесь, что
малы эти горушки и речки,
ведь из малого вырастает
большое.**

А.Е. Ферсман

СОШ №4

**Адрес основного места
работы**

**МОУ «СОШ №4» г.
Ахтубинск, ул. . С.
Лаврентьева 6 .**





Река-великий учитель

ПЛАН РАБОТЫ

- 1) Предварительная подготовка к разработке веб-сайта.
- 2) Распределение работы между учащимися.
- 3) Исследовательская работа, поиск информации о реке Ахтуба и её влиянии на жизнь человека.
- 4) Практическая работа на местности. Измерение ширины, глубины, скорости течения, видимости реки в районе школы.
- 5) Обработка информации.
- 6) Отчёты о проделанной работе.
- 7) создание Веб-сайта.

Река- великий учитель

Актуальность проблемы. Национальный проект "Здоровье" и "Образование"

На современном этапе наблюдается ухудшение состояния здоровья, уменьшение продолжительности жизни. Каждый второй ребёнок рождается с патологией. По данным о состоянии социально–демографической ситуации по районам области максимальные коэффициенты смертности наблюдаются:

в Ахтубинском- 15.8, Черноярском- 14.1, Икрянинском- 13.3, Камызякском-13.7 районах области.

Рост смертности привёл к снижению средней продолжительности жизни с 70 лет в 1990г. до 65 лет в 2000 году.

По данным Территориального органа федеральной службы государственной статистики (Астраханьстат) численность долгожителей на 1 января 2007г. (70 лет и старше) по Ахтубинскому району уменьшается.

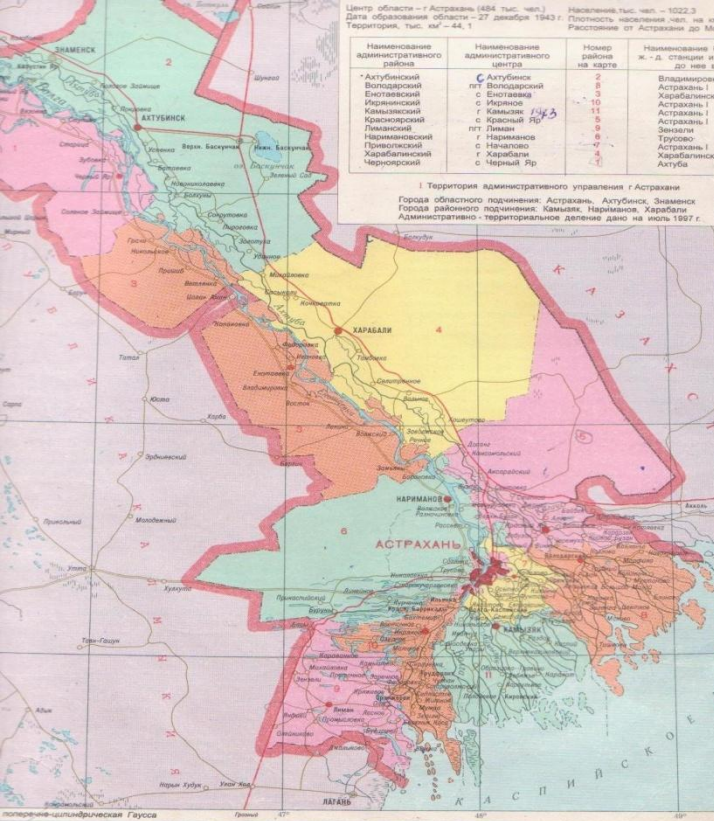
Река-великий учитель



Свыше 100лет	1 человек
98лет	2человека
97лет	3человека
96лет	5человек
95лет	15человек
94года	9человек
93года	11человек
92года	37человек
90лет	55человек
80-84лет	202человека

Д. Гласс учёная из Великобритании считает, что продолжительность жизни человека должна достигать 200лет.

И это подтверждают дошедшие до нас факты о жителях древней Греции (ПАЛАСГИ) которые якобы жили до 200лет.



Мы узнали

Ахтуба с тюркского Ак-Тюбе- «белые холмы»
 В **13** веке основным руслом Волги была современная река Ахтуба. Ахтуба левый рукав Волги, протяжённостью в пределах края– **420**км.



«На карте точкой не большой стоишь над Ахтубой рекой– Ахтубинск мой.»

Е.Тищенко СОШ№4

Функции реки: смягчение климата
 Водоснабжение, добыча песка,
 рыболовство,
 Транспортное значение, архитектура
 города, рекреационное значение.

«Ах ты Ахтуба– речка с норовом сёстры к Волге все, а ты в сторону»

Н. Мордовина

Её воспевают в песнях, слагают стихи поэты, изображают художники, любуются рассветами и закатами жители.



«Вдохнула жизнь и напоила степь водой»

Е. Тищенко



«И речка вдаль бегущая
 И ива над рекой»

В. Чивеленко



НО ЗАСТАВЛЯЮТ БИТЬ ТРЕВОГУ

- Загрязнение вод промышленными отходами в верховьях р.Волги.
- загрязнение реки сельскохозяйственными стоками
- Размыв могильников и захороненных нечистот во время разлива
- Не контролируемый выпас скота
- Промывка двигателей и ёмкостей судов перевозящих нефть.
- Автомобильный и речной транспорт отдыхающих на берегах.



Охрана вод - задача государственной важности

Река- великий учитель

мы измерили и вычислили



В районе школы при помощи лески, груза, лодки, мерной ленты.



1) Глубину реки— 2– 4 метра, имеются водовороты.



2) При помощи шагов и равенства треугольников ширину реки— 110м



3) При помощи поплавка

Скорость течения	расстояние	время
------------------	------------	-------

4) Видимость в воде- 50см

6м\час	6м	1час
--------	----	------

5) в районе оврага близко подходят подземные воды.

ВЫВОД: Река не глубокая, не широкая, не быстрая, видимость маленькая, но при этом она опасна для жизни.

Река учит нас

Здоровье- это

Плавание, купание -
закаливание, повышение
иммунитета, физическое
совершенство организма

Созерцание рассвета, чтение
стихов, пение у костра,
любование полотнами
художников— **Эстетическое
наслаждение**



**Потребление
чистой воды—**
работа всех важных
жизненных органов

**Водные
процедуры,
рыбалка—**
укрепление и
восстановление
нервной
системы

Опасность для здоровья

представляют

Несоблюдение правил поведения на воде приводит к опасности.

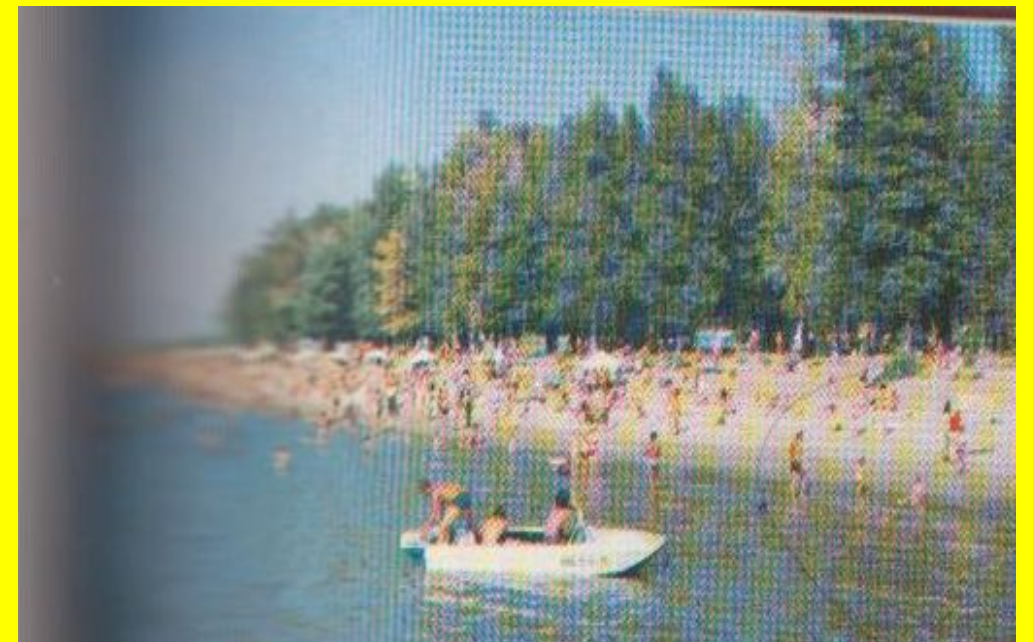
Захоронение нечистот близ реки, разрушение могильников в половодье-вызывает инфекционные заболевания: Брюшной тиф, холеру, гастроэнтерит.

Употребление загрязнённой воды приводит к отравлению

Насыщение вод солями тяжёлых металлов уменьшают видимость в воде, что вызывает страх в критической ситуации и гибель

Выход на лёд в зимний период в районе выхода подземных вод

опасен



Загрязнение с/х стоками и промышленными отходами ведёт к накоплению в воде, рыбе, человеке вредных веществ вызывающих тяжёлые заболевания жизненно важных органов.

ВЫВОД: река учит нас серьёзно мыслить, бережно относиться к природе, ответственно относиться к своему здоровью

УЧАСТНИКИ

- 1) Ерина Анна 10класс
- 2) Волкова Алёна 10 класс
- 3) Ковалёва Марина 9класс
- 4) Беляева Мария 9класс
- 5) Воропаева Настя 8класс
- 6) Мальков Никита 6класс
- 7) Омельченко Володя 6класс
- 8) Муродян Римма 9класс
- 9) Заикин Алёша 9класс
- 10) Ватанский Володя 9 класс



Члены краеведческого общества СОШ №4



Источники

- 1. материал о реке Ахтубе <http://ru.wikipedia.org/wiki>*
- 2. Л.Н.Гумилёв
<http://gumilevica.kulichki.net>*
- 3. Глобальная география Ю. Н. Гладкий*
- 4. природа и история Астраханского края В.А. Пятин*
- 5.Е. Я. Чернихова учебник экскурсии по географии*