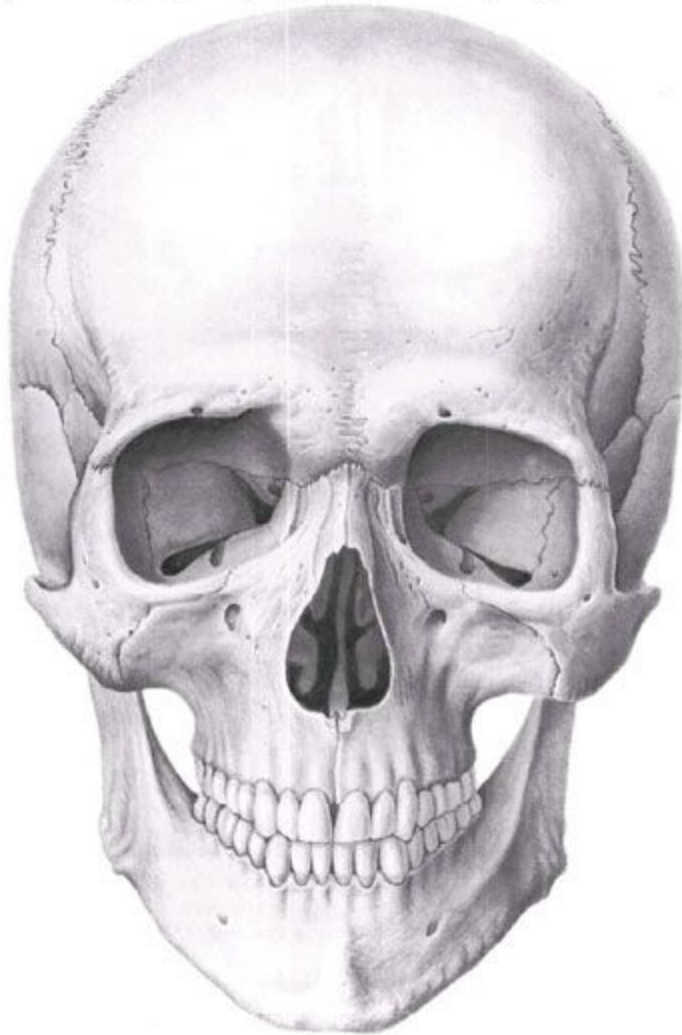


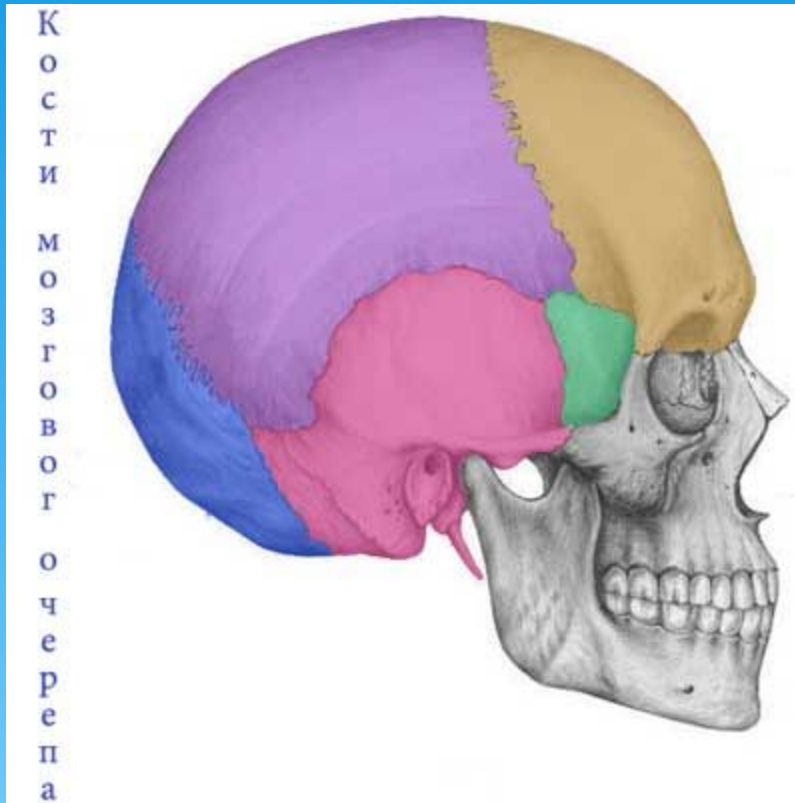
Череп

Череп, cranium; Вид спереди (лицевая норма, norma facialis)



- * Это КОСТНЫЙ Это костный каркас ГОЛОВЫ Это костный каркас головы, совокупность костей, соединенных неподвижно, за исключением нижней челюсти. Череп человека сформирован 23 Это костный каркас головы, совокупность костей, соединенных неподвижно, за исключением нижней челюсти. Череп человека сформирован 23 костями, помимо которых в полости СРЕДНЕГО УХА Это

Отделы черепа

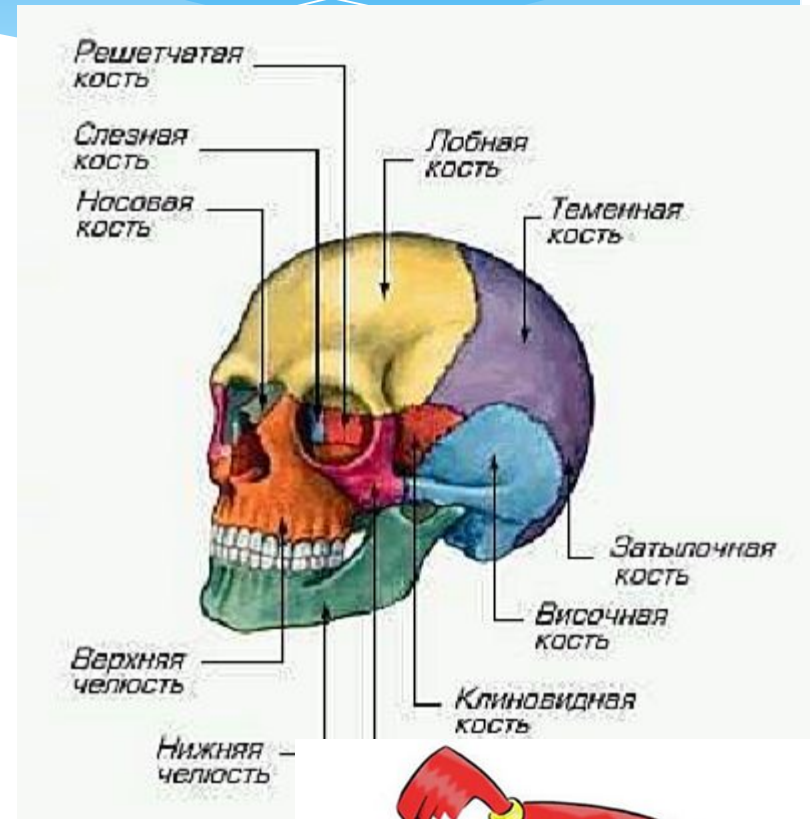


- мозговой череп
- висцеральный, или лицевой череп

Отделы мозгового черепа

1. крыша, или свод черепа. Кости крыши относятся к плоским костям;
2. основание черепа. Кости основания черепа относятся к смешанным костям, некоторые из них являются пневматическими — содержат воздухоносные полости (пазухи).

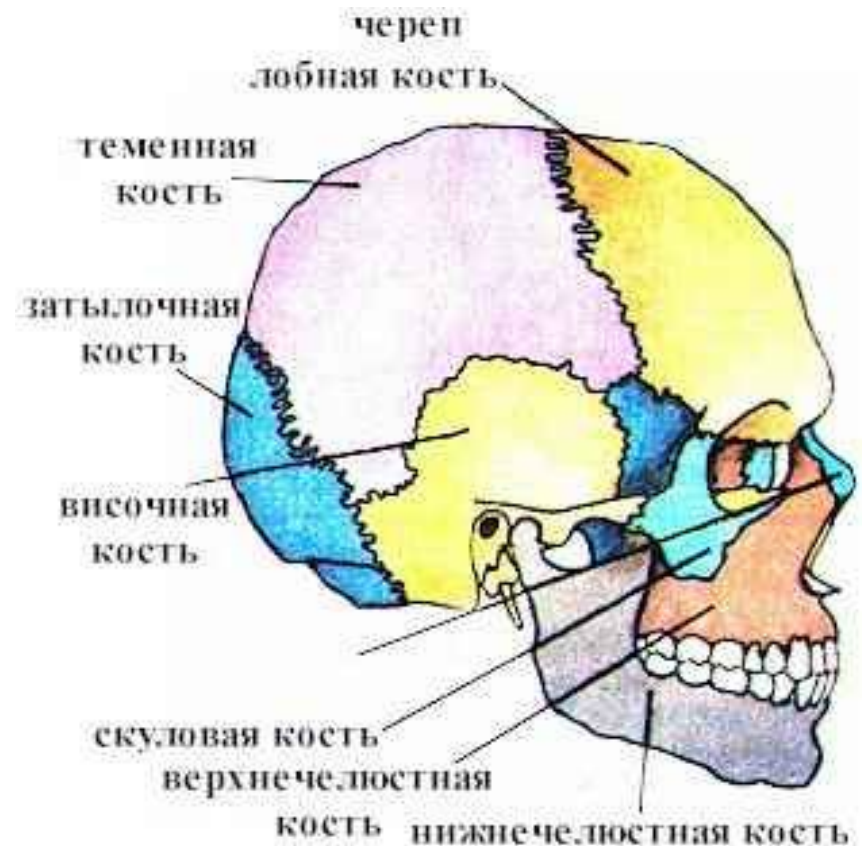
Различают наружное и внутреннее основание черепа.



Кости мозгового отдела

Непарные: затылочная,
лобная,
Клиновидная
решётчатая кости.

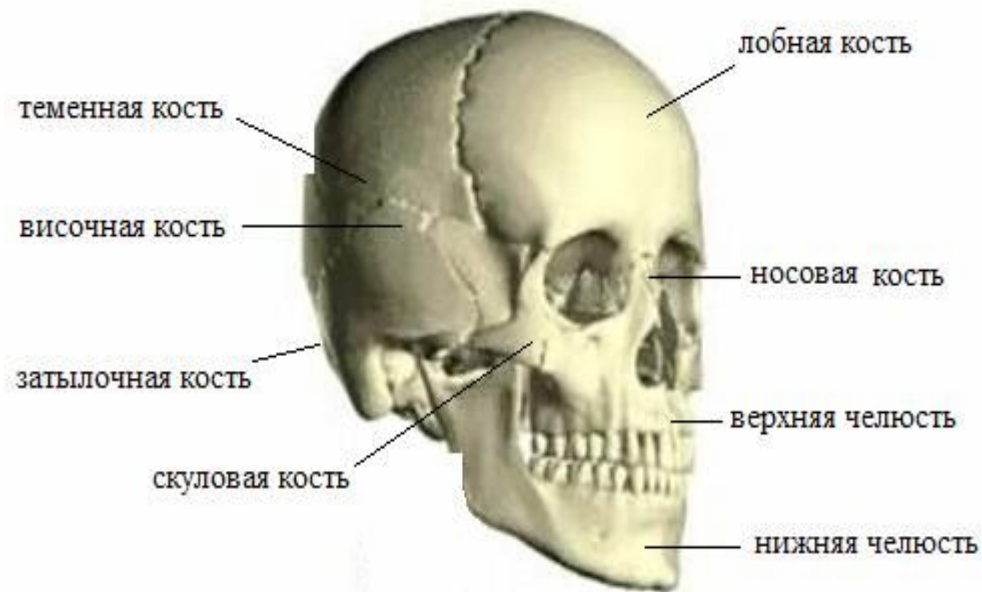
Парные: височная
и
теменная кости.



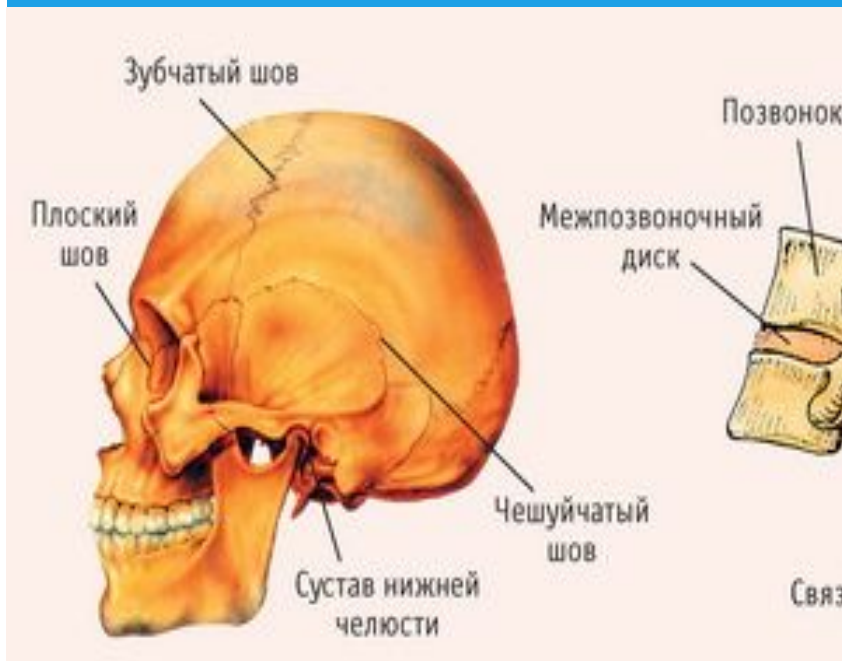
Кости лицевого отдела

Непарные: сошник ,
нижняя челюсть нижняя челюсть,
и подъязычная кость.

Парные: верхняя челюсть,
нижняя носовая раковина,
нёбная,
скуловая,
носовая,
слёзная кости.



Кости черепа соединяются при помощи швов



Швы – это один из видов соединения костей, при котором между соединяющимися костями есть прослойка соединительной ткани. Швы бывают трех видов:

Плоские (гармоничные) швы – ровный край одной кости прилежит к ровному краю другой кости. Таким образом соединяются, в основном, кости лицевого черепа.

Зубчатые швы – зубцы края одной кости входят между зубцами края второй кости. Таким образом соединяются кости мозгового черепа.

Чешуйчатые швы – край одной кости находит сверху на край второй кости, подобно рыбьей чешуе.

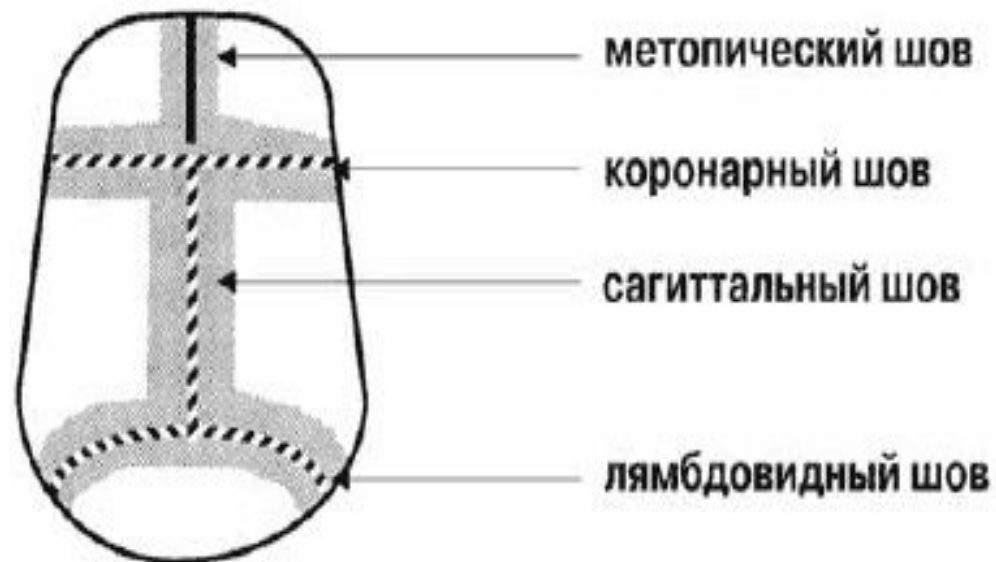


К **зубчатым швам** относят венечный, сагиттальный и лямбдовидный швы.

Венечный шов образуется соединением теменных костей и лобной кости.

Соединение между собой двух теменных костей образует **сагиттальный шов**.

Соединение двух теменных костей и затылочной образуют **лямбдовидный шов**.



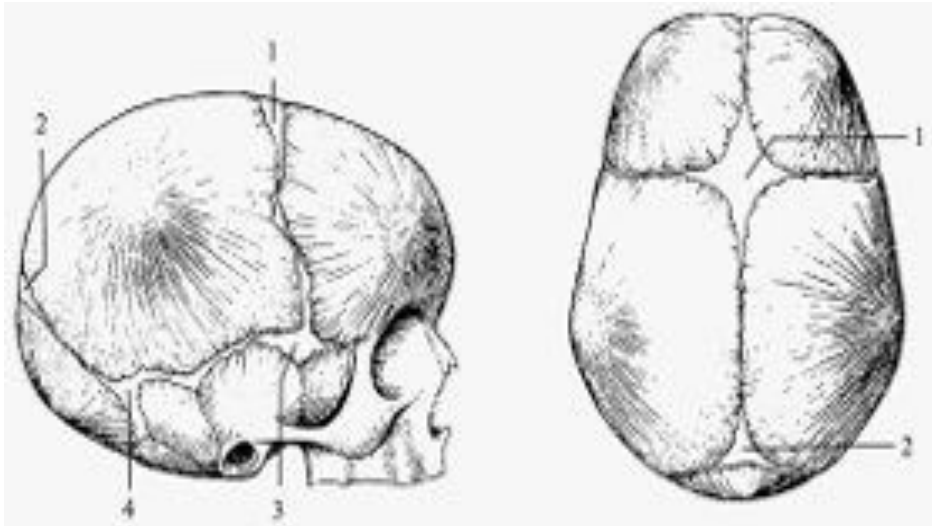
Роднички

Между костями мозгового отдела черепа новорожденных располагаются перепончатые участки — роднички, обеспечивающие незначительную подвижность костей при рождении ребенка и увеличение объемов мозга.

Самый большой — передний родничок — имеет ромбовидную форму и находится на стыке венечного и стреловидного швов (зарастает на втором году жизни).

Затылочный родничок имеет форму треугольника, расположен на стыке стреловидного и лямбдовидного швов (зарастает на втором месяце жизни).

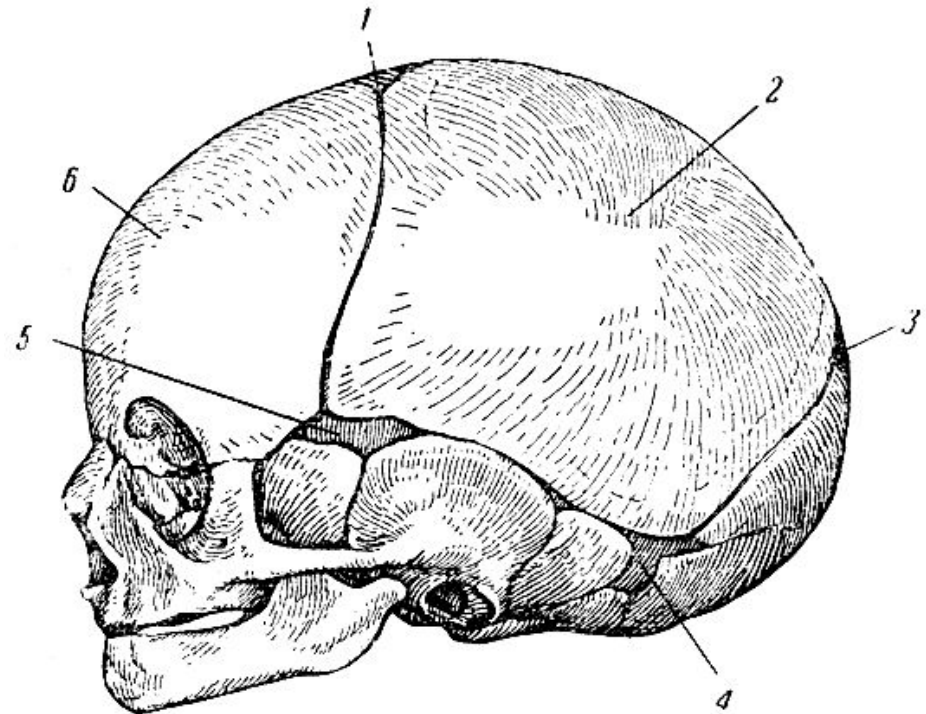
Клиновидные роднички расположены на стыке клиновидной, височной и теменной костей (зарастает на втором месяце жизни).



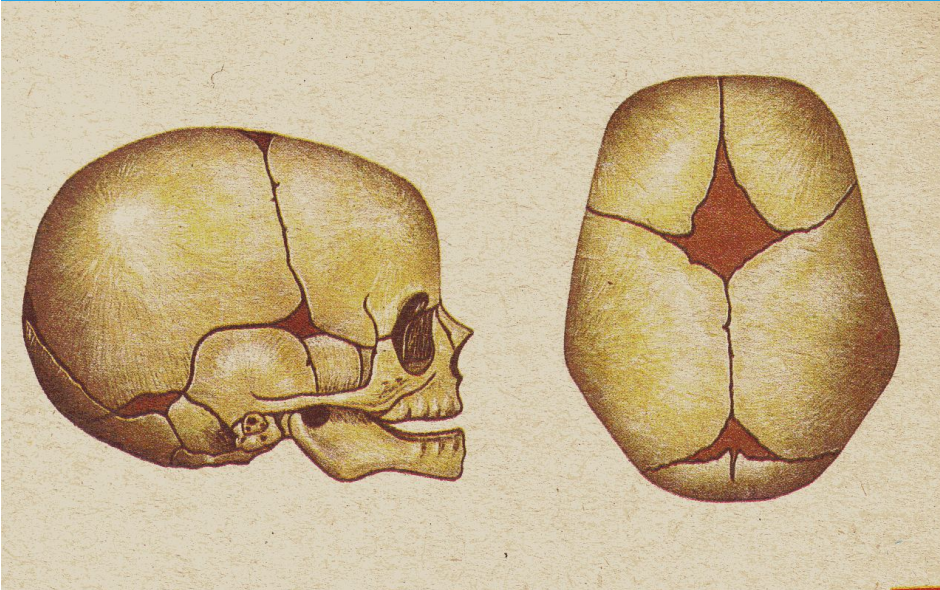
Роднички

Клиновидные роднички расположены на стыке клиновидной, височной и теменной костей (зарастает на втором месяце жизни).

Сосцевидный родничок расположен на стыке височной, теменной, затылочной костей (зарастает на втором месяце жизни).



Особенности черепа новорожденных



У новорождённых мозговой отдел в восемь раз больше лицевого, челюсти недоразвиты.

Периоды роста черепа

MedUniver.com
Все по медицине...



1. период роста преимущественно в высоту (от рождения до 7 лет);

2. период относительного покоя (от 7 до 14 лет);

3. период роста преимущественно лицевого черепа (от начала полового созревания — 14 лет — до окончания роста скелета — 20-25 лет).

Половые отличия черепа

У женщин:

1. меньшая толщина костей, чем у мужчин. 2. На черепе женщины не так рельефно выступают бугры и линии прикрепления мышц.

Женский череп легче мужского на 10%.

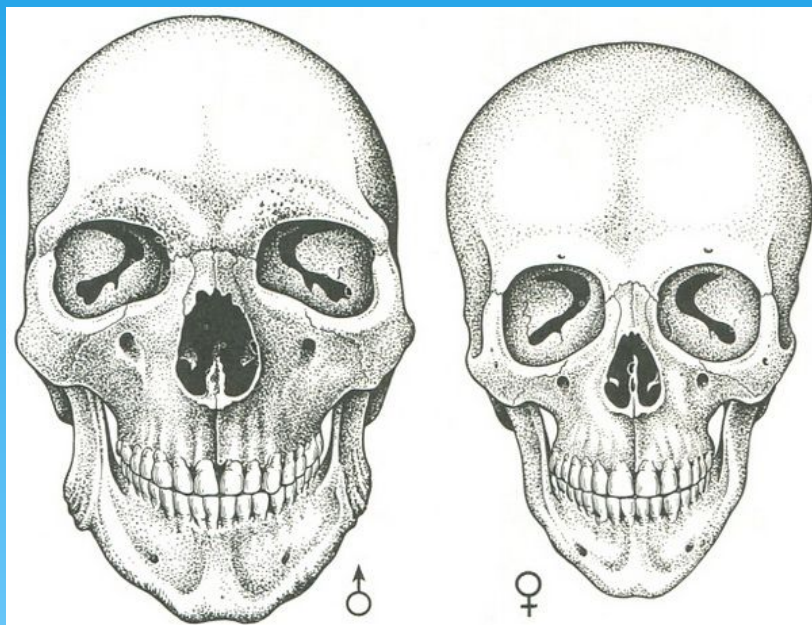
У женщин глазницы и их полость больше, продольные оси ближе друг к другу.

У мужчин:

1. Емкость черепной коробки у мужчин в среднем равняется 1500—1550 см³, у женщин — 1350—1400 см³.

2. У мужчин хорошо развиты надбровные дуги и кости лицевого черепа, поэтому лоб скошен; у них особенно выступает подбородок, имеется общий прогнатизм, 3. шире нос и его корень,

4. больше ширина резцов. Задняя черепная ямка больше у мужчин.



Длина основания черепа у мужчин по отношению к длине свода составляет 1:4,04, у женщин — 1:4,22.