

ТЕСТИРОВАНИЕ ПК И ОСНОВНЫХ УСТРОЙСТВ. ПРОГРАММЫ ДЛЯ ТЕСТОВ

Кириченко В., Филимошин И.

План

- ▣ 1.Тестовые программы
- 2.Их виды
- 3.Популярные тестовые программы
- 4.Checklt
- 5.Sysinfo

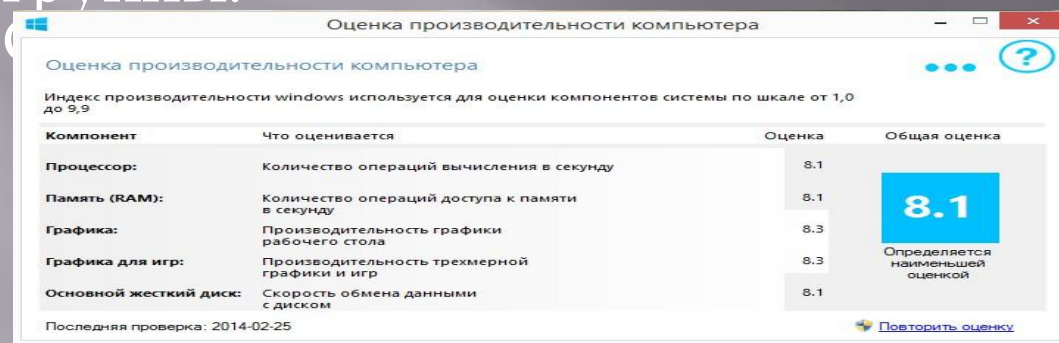
Тестовые программы

- Тестовые программы используются для идентификации конфигурации компьютера, его системных ресурсов, а также для его диагностики и оценки его относительной произ

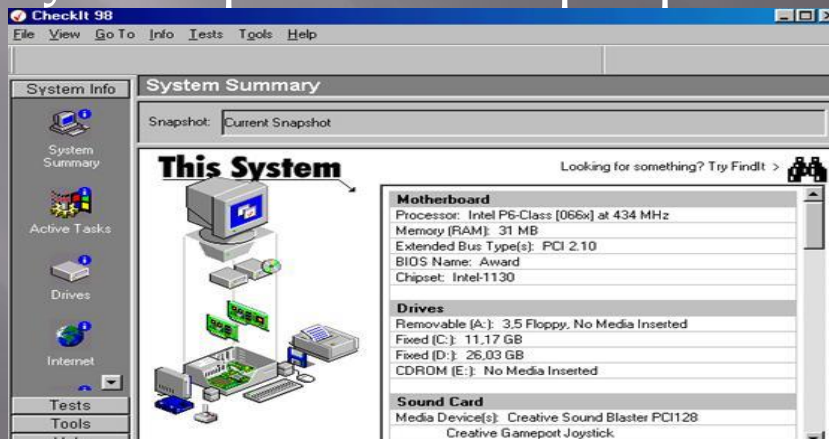
The screenshot displays the CPU Speed Professional software interface. On the left, a navigation menu includes options like 'Test CPU Speed', 'Show CPU Details', 'CPU Benchmark', 'View Online CPU Scores', and 'About CPU Speed'. The main area features several gauges: a '% CPU' gauge at 00.1, a 'Mhz' gauge at 2210, and another gauge at 2210. A prominent pop-up window in the center displays the message 'Your CPU Speed Score is: 2210 Mhz' with a green checkmark icon. Below this, there are 'Close' and 'Submit My Score' buttons. A smaller window on the right shows 'CPU Speed 2210 Mhz' with a green checkmark. At the bottom, a status bar reads 'There are four stages to the test. Please wait a few moments whilst the test is in progress.' and 'Copyright © 2013 CPU Speed Pro Inc'.

Тестовые программы

- Тестовые программы можно разделить на две группы:

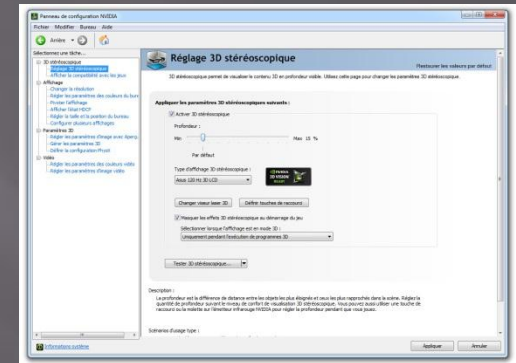
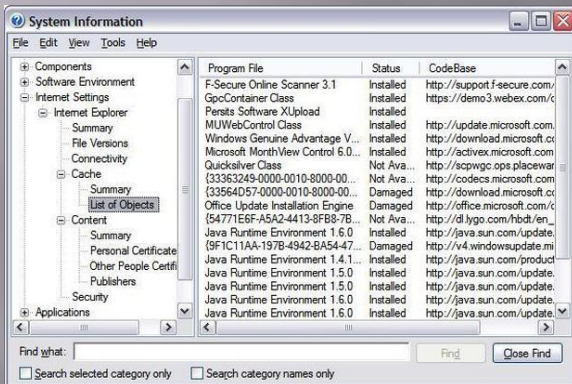


Универсальные программы:



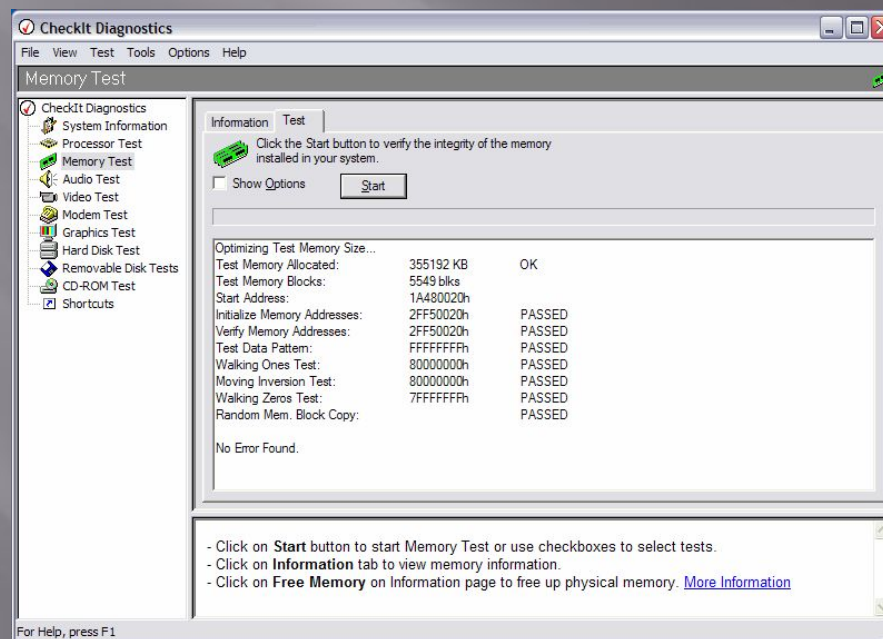
Тестовые программы

- Самыми известными из программ, используемых для тестирования аппаратных средств компьютеров, работающих под управлением систем DOS и Windows 3.xx, являются: SysInfo, CheckIt, PC-CONFIG. Для операционных систем типа Windows 9x это могут быть такие тестовые программы, как WinCheckIt, WinBench, WinStone и т. п.



CheckIt

- CheckIt позволяет определить системную конфигурацию ПК, протестировать основные его компоненты и оценить производительность отдельных подсистем.



CheckIt

Среди возможностей программы CheckIt можно отметить:

- просмотр содержимого первого мегабайта адресуемой памяти;
- проверку назначения номеров прерываний и каналов прямого доступа к памяти;
- контроль содержимого памяти CMOS;
- получение полного списка драйверов DOS, установленных в системе.

SysInfo

- Но, пожалуй, наиболее популярной является программа **SysInfo**, выполняющая тестирование и мониторинг всех основных подсистем компьютера.



SysInfo

- Каждый экран имеет:
- верхнее меню для интерактивного произвольного доступа к любому информационному разделу в утилите;
- картинку, схематично воспроизводящую тестируемый компонент и/или его характеристики;
- основную часть — информационный бокс раздела с информацией (часто содержит пункты меню, которые могут быть раскрыты щелчком кнопки мыши для получения конкретной информации);
- нижнее меню для более детального отображения информации и регистрации кадров на принтере или в файле.

SysInfo

- ▣ Верхнее меню содержит следующие разделы (вкладки):
- ▣ System (Система) — содержит подменю с командами для отображения общих сведений о компьютере в целом и основных его внешних устройствах;
- ▣ Display (Видеосистема) — показывает модели подключенных к компьютеру дисплея и видеокарты и основные характеристики дисплея;
- ▣ Printer (Принтер) — показывает модель принтера, вариант его подключения и основные параметры его функционирования;
- ▣ Memory (Память) — содержит подменю с командами для выдачи информации об оперативной памяти компьютера и ее логическом распределении;
- ▣ Drive (Дисковая память) — приводится подробная информация о дисковой памяти компьютера, содержащая основные сведения о физических и логических дисках компьютера;
- ▣ Input (Устройства ввода) — содержит сведения о клавиатуре и манипуляторе мышь, подключенных к компьютеру;
- ▣ Multimedia (Средства мультимедиа) — показывает подключенные к компьютеру мультимедийные компоненты и их основные характеристики;
- ▣ Network (Сетевое окружение) — содержит информацию о сетевых подключениях компьютера.