

Трудовое право

Содержание:

1. Понятие и содержание трудового права
2. Рынок труда. Трудовой договор. Коллективный договор
3. Рабочее время и время отдыха
4. Заработная плата
5. Охрана труда
6. Дисциплина труда
7. Прекращение трудового договора
8. Документы, необходимые для устройства на работу

Понятие и содержание трудового права

- Трудовое право - отрасль права, нормы которой регулируют общественно-трудовые отношения

Содержание трудовых правоотношений составляют определенные права и обязанности, которые приобретают стороны в процессе трудовой деятельности.

Трудовое право

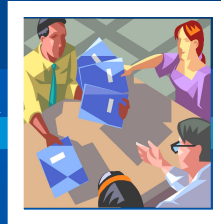
- регулирует отношения, которые возникают в процессе труда между работником и работодателем.
- Нормы права записаны



Труд и трудовые отношения.



работник



Трудовой коллектив



администрация

коллективный договор

администрация

- охрана труда,
- охрана здоровья,
- обеспечение рабочим местом,
- социальное развитие и т.д.

КОЛЛЕКТИВ

- дисциплина труда,
- отношение к труду,
- охрана имущества,
- Порядок взысканий,

Рынок труда - система общественных отношений, связанных с наймом и предложением рабочей силы.

Взаимосвязь между работником и работодателем должна быть обязательно зафиксирована официально и в письменном виде.

Трудовой договор - соглашение между работником и работодателем, по которому работник обязуется выполнять работу по определенной специальности, а работодатель обязуется платить заработную плату и обеспечить нормальные условия труда.

Трудовой договор вступает в силу с момента подписания.

Трудовой контракт.



Трудовой
кодекс



С 16
лет

ТРУДОВОЙ ДОГОВОР

права и обязанности



Трудовая
книжка

Трудовой договор или контракт является соглашением,

Работник
обязан выполнить
работу,
Подчиняться
внутреннему трудовому
распорядку

Работодатель обязан
выплачивать
зарплату и создавать
нормальные условия для
работы.

Контракт заключается:

- На неопределенный срок
- На срок 5 лет
- На выполнение определенной работы
- На 1 год - срочный



Испытательный срок

Коллективный договор - правовой акт, регулирующий социально-трудовые отношения в организации и заключаемый работниками и работодателем в лице их представителей.

Стороны коллективного договора – работники в лице профсоюза и работодатель непосредственно или в лице уполномоченных представителей.

Заключается договор на срок от 1 до 3 лет;

Вступает в силу с момента подписания.

Ночное время длится с 22.00 до 6.00

Ненормированный день - рабочее время сверх установленной продолжительности, без дополнительной оплаты.

Время отдыха – отрезок времени, в течении которого работник свободен от выполнения своих трудовых обязательств.

Виды времени отдыха:

- Перерывы в течение рабочего дня,
- Ежедневный отдых,
- Выходные дни,
- Нерабочие праздничные дни,
- Отпуск.

Заработная плата – вознаграждение, как правило, в денежной форме, которая предусматривает обязательство платить работнику за его труд.

Единая тарифная сетка(ЕТС) - система определения и дифференциации работников в бюджетной сфере.

ЕТС содержит 18 разрядов, которым соответствует свой коэффициент.

Система оплаты труда:

- 1)Сдельная
- 2)Повременная
- 3)Дополнительная

Охрана труда представляет собой систему сохранения жизни и здоровья работников в процессе трудовой деятельности. Она также включает в себя правовые, социально-экономические, лечебно-профилактические, реабилитационные и иные мероприятия.

Социальную защиту своих интересов работникам обеспечивают закон, трудовое право и профессиональные союзы.

Социальное страхование обеспечивает работникам следующие виды социальной помощи: бесплатную медицинскую (в определенных пределах); пособия по временной нетрудоспособности; пособия по беременности и родам; пособие по уходу за ребёнком до полутора летнего возраста и некоторые другие.

Дисциплина труда – обязательное для всех работников подчинение правилам поведения, определенным в соответствии с Трудовым кодексом и иными законами и актами.

За добросовестное исполнение трудовых обязанностей работодателем применяются следующие поощрения:

- **Объявление благодарности,**
- **Выдача премии,**
- **Награждение ценным подарком,**
- **Награждение почетной грамотой,**
- **Представление к званию лучшего по профессии.**

За совершение дисциплинарного проступка может применить:

- **Замечание,**
- **Выговор,**
- **Увольнение по соответствующим**

основаниям.

В результате невыполнения обязанностей одной из сторон договора другой из сторон нанесен ущерб, наступает материальная ответственность.

С работодателя:

- Если незаконно отстранен от работы работник,
- Если он отказался от исполнения решений вышестоящих органов,
- Если задержал выдачу трудовой книжки, внёс неверные факты и др.

Работник имеет право получить с работодателя компенсацию за причинение себе морального вреда неправомерными действиями или бездействием последнего.

Материальная ответственность с работников бывает ограниченная (возмещение ущерба в размере не превышающем среднемесячного заработка работника) и полная (работник выплачивает компенсацию за весь ущерб, без соотнесения его со среднемесячной зарплатой).

Три порядка возмещения ущерба работником: добровольный, по распоряжению работодателя и судебный.

Основания прекращения трудового договора:

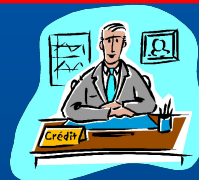
- Соглашение сторон,
- Истечение срока трудового договора,
- расторжение трудового договора по инициативе работника
- Отказ работника от продолжения работы в связи с изменением существенных условий договора,
- Обстоятельства, не связанные с волей обеих сторон и др.
А также по инициативе работодателя:
- Ликвидация организации либо прекращение деятельности работодателем,
- Сокращение штата,
- Несоответствие работника занимаемой должности или выполняемой работы,
- Неисполнение служ. обязанностей без уважительных причин,
- Однократное грубое нарушение работником обязанностей.
Обстоятельства, не зависящие от сторон: призыв на военную службу, смерть одной из сторон, осуждение к наказанию, исключяющему продолжение прежней работы и др.

расторжение договора



**По инициативе
работника**

- Предупредить за 2 недели и расторгается договор,
- Сразу же, при предъявлении заявления



**По инициативе
администрации**

- несоответствие должности,
- нарушение дисциплины,
- при сокращении штата
- пьянство
- отсутствие на работе более 4 –х месяцев

Увольнение подростков

Документы, необходимые для устройства на работу

- Паспорт
- Трудовая книжка
- Медицинская справка (книжка)
- Диплом – квалификация

Документы, не предусмотренные законом, требовать нельзя – характеристика с милиции, справку о доходах семьи и т.д.

