

ЖИЗНЬ РОСОМАХИ ЗИМОЙ

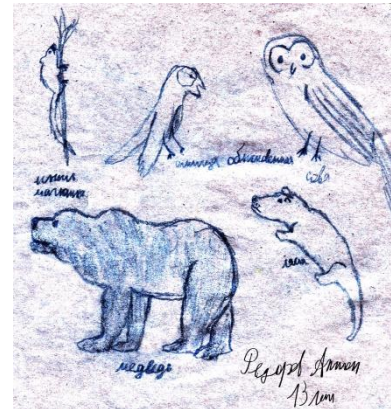


Мкртумян Арутюн 12 лет
Федоров Антон 13 лет
ДДЮТ Выборгского района
2017 год

Экскурсия в зоологический музей

«Жизнь природы зимой в лесах Ленинградской области»

Весной мы были на экскурсии
в Зоологическом музее.
Нам рассказали
о жизни природы зимой
в лесах Ленинградской области.
Я сделал много зарисовок
животных:





На экскурсии мы услышали про
очень необычное животное –
росомаху.
Из интернета
мы много про неё узнали.
Сейчас мы вам о ней расскажем.





Росомаха живет в тайге на всей территории России. Жители енисейской тайги считают росомаху священным животным, проявляют уважение и не охотятся на него. На Чукотке называют зверя Йети, потому что он появляется неизвестно откуда и уходит в неизвестном направлении.



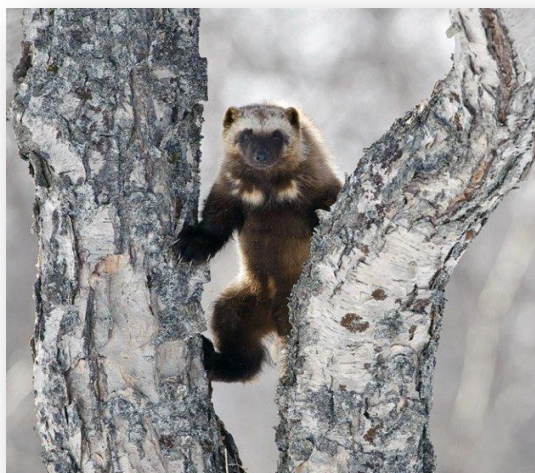
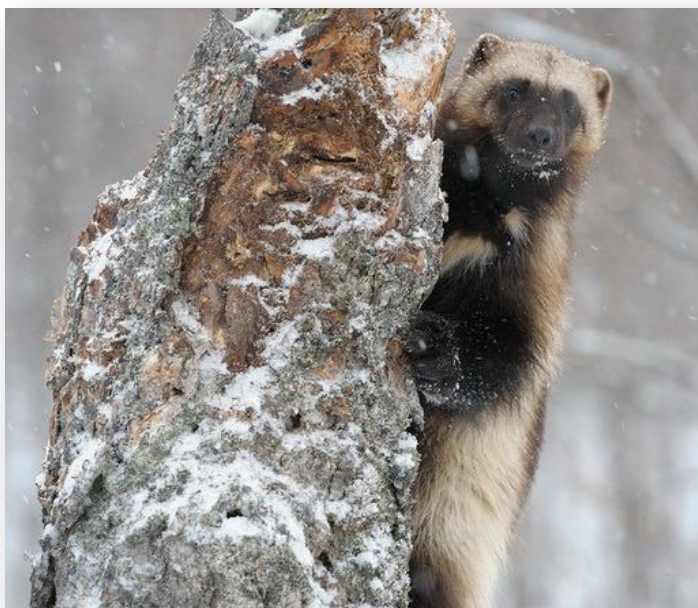
Росомаха похожа на маленького [медведя](#).

В длину росомаха достигает 1 метра.

Рост росомахи бывает до 50 см.

Лапы животного – длинные и широкие с острыми длинными когтями.





Огромные когти на лапах позволяют хищнику отлично лазить по деревьям и даже спускаться с них вниз головой. Также этот зверь отлично плавает.



Росомаха охотится
и на маленьких и
на крупных
животных.

Росомахе в охоте
помогают очень
острые зубы.





- Россомаха ведет уединенный, скрытый образ жизни. На одном участке земли двух росомах не встретишь.
- Она является самым неизученным хищником во всем мире.





- Росомаха смелый и дерзкий зверь. Она не теряет свое достоинство перед очень сильным противником, даже перед медведем.
- Медведь и росомаха являются сородичами. Между собой они общаются при помощи звуков, напоминающим лай лисиц, только более грубый.
- Человека росомаха не боится, но предпочитает избегать.

Мне очень понравился этот зверь,
и я решил сделать гравюру про
росомаху.

Сперва я нарисовал эскиз
карандашом,
потом я начал тушью
вырисовывать мелкие детали.

Затем я перевел рисунок на линолеум,
и стал вырезать штихелем.

Делать гравюру очень трудно,
но интересно.

Что получилось, вы видите на экране.

