

# МАШТАБИРОВАНИЕ (Выбор масштаба. )



**Масштаб** - является принципом дизайна, который тесно связан с пропорцией. В то время как пропорция это соотношение между частями композиции, масштаб определяется соотношением размера одного объекта к другому или ко всему пространству.

**Масштаб может быть механическим или визуальным.**

**Механический масштаб** - расчет размера объекта в соответствии с обычной системой измерения. Например, в метрической системе, можно сказать, что стол имеет длину 190 сантиметров, ширину 90 сантиметров и высоту 74 сантиметра. И также можно сказать, что он длиной около 6,2 фута, шириной 3 фута и высотой 2,4 фута.

Если вы знакомы с используемой системой и объектами сходного размера, можете мысленно представить себе стол и его размеры.

**Визуальный масштаб** - относительный размер объекта на фоне других, размещенных рядом, или пространства, которое его содержит. Пример: большая двуспальная кровать может выглядеть слишком большой в маленькой комнате, и нормального размера в большой комнате.

- Объект, помещенный рядом с другими более крупными по размеру, выглядит меньше. Объект среди других предметов гораздо меньшего размера будет казаться большим. То же применимо, когда размер объекта много больше, чем "средний" или "нормальный".
- Например, тонкий изящный стул будет выглядеть вне масштаба в паре с коренастым столом, так же как и большие кресла рядом с крошечными столиками.
- Масштаб можно также рассматривать в отношении к человеческому телу. Так, в непропорционально большом интерьере вы будете чувствовать себя маленьким и можно сказать, что ему не хватает человеческого масштаба.
- Крупномасштабное обычно обозначает силу, формальность, безопасность, и это часто используется для создания впечатляющих зданий, которые усиливают эти качества. Но одно дело посетить масштабное общественное здание и совсем другое жить в таком здании. Представление об идеальном доме состоит из пропорционального, функционального пространства, в котором вы можете чувствовать себя комфортно и непринужденно - ни слишком большое, ни слишком тесное.



# Эргономичный интерьер

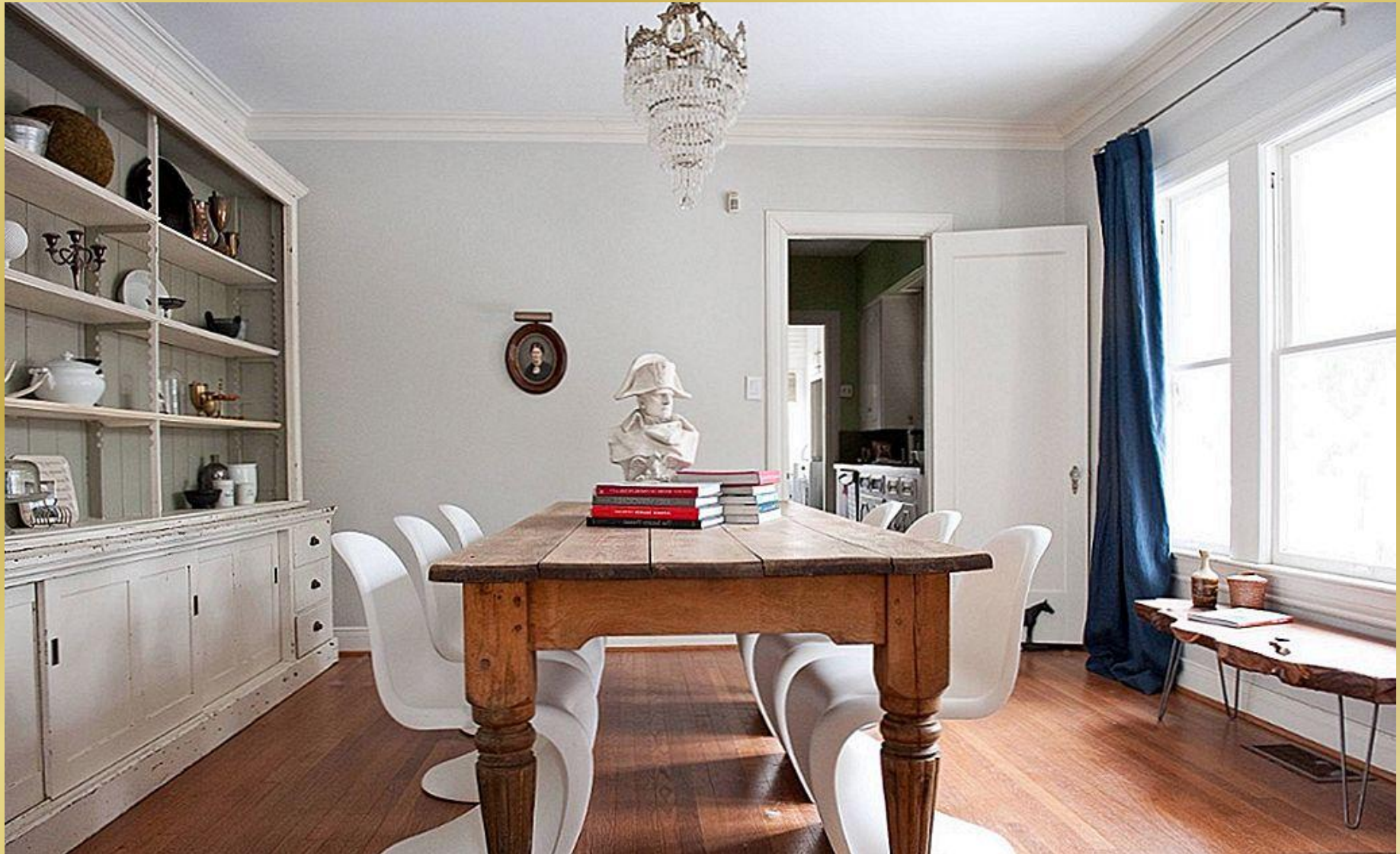


Масштабность жилой среды рассчитана на относительно небольшие дистанции внутреннего обзора, что определяет характер членений поверхностей, масштаб предметного наполнения, вид размеры и форму аксессуаров, детализовка, которой воспринимается на **расстоянии вытянутой руки.**

- **Масштаб** относится к размеру одного объекта по отношению к другому. В частности, он используется, когда размер хотя бы одного из объектов известен с уверенностью. В дизайне масштаб обычно используется для обозначения размера объекта или пространства по отношению к человеческому телу. Например, стандартные высоты столешниц и ширины стула масштабируются, чтобы соответствовать среднему человеку.
- Хотя эти два термина похожи и часто используются взаимозаменяемо, **доля** относится к общему соотношению по размеру между двумя объектами. Это то, о чем говорят дизайнеры интерьера, когда они описывают, как два объекта связаны друг с другом в комнате. Например, дизайнеры, как правило, рекомендуют, чтобы столы для журналов были на две трети до тех пор, пока они не установлены на диване.



**Золотое соотношение проявляется во всех аспектах нашей жизни, включая дизайн интерьера.**



# Реализация Золотого Отношения

- Для тех, кто нуждается в обновлении, золотое соотношение - 1:618 - было найдено снова и снова в природе. Он является неотъемлемой частью описания пропорций человеческого тела, его можно найти во многих известных произведениях искусства, и это важный компонент веб-дизайна. Как правило, объекты, содержащие это соотношение, более эстетичны, поэтому не следует удивляться тому, что эта пропорция также является ключом к созданию успешных интерьеров.
- Чаще всего вы видите золотое отношение, применяемое к макету комнаты. Дизайнеры часто разделяют комнату на две части: одну, занимающую две трети пространства, и меньшую часть, состоящую из последней трети. Большая секция содержит основную мебель комнаты, что делает ее основную функцию ясной. В меньшем разделе учитывается вторичное использование, например, альтернативная зона отдыха или хранилище.
- Это соотношение проявляется другими тонкими способами. Выбор цветовой палитры может стать намного проще, если учесть, что оттенки, разделенные соотношением 1:618 на световом спектре, как правило, хорошо работают вместе. Смешайте и сопоставьте эти коэффициенты, чтобы держать вещи визуально интересными.

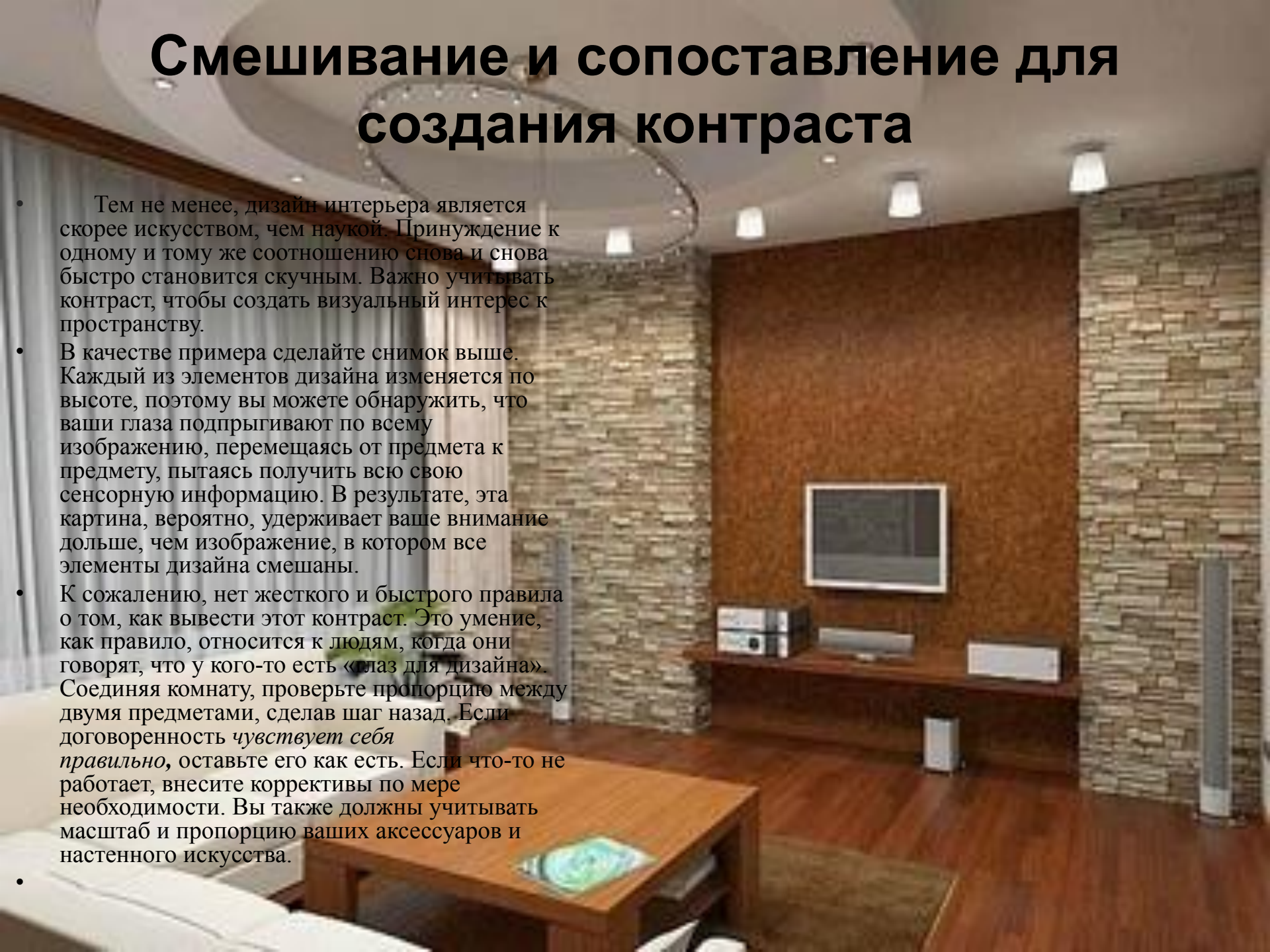


# Смешивание и сопоставление для создания контраста

- Тем не менее, дизайн интерьера является скорее искусством, чем наукой. Принуждение к одному и тому же соотношению снова и снова быстро становится скучным. Важно учитывать контраст, чтобы создать визуальный интерес к пространству.

- В качестве примера сделайте снимок выше. Каждый из элементов дизайна изменяется по высоте, поэтому вы можете обнаружить, что ваши глаза подпрыгивают по всему изображению, перемещаясь от предмета к предмету, пытаясь получить всю свою сенсорную информацию. В результате, эта картина, вероятно, удерживает ваше внимание дольше, чем изображение, в котором все элементы дизайна смешаны.

- К сожалению, нет жесткого и быстрого правила о том, как вывести этот контраст. Это умение, как правило, относится к людям, когда они говорят, что у кого-то есть «глаз для дизайна». Соединяя комнату, проверьте пропорцию между двумя предметами, сделав шаг назад. Если договоренность *чувствует себя правильно*, оставьте его как есть. Если что-то не работает, внесите коррективы по мере необходимости. Вы также должны учитывать масштаб и пропорцию ваших аксессуаров и настенного искусства.





# Основные правила дизайна

## Правило 1. Установите масштаб и пропорции

В сфере дизайна интерьера **масштаб** означает размер предмета по отношению к размерам всего остального в комнате

, включая другие предметы, людей и площадь, на которой все это расположено. Пропорциональность означает соотношение предметов или их частей, основанное на размере. Правильный масштаб достигается в том случае, когда все предметы пропорционально соответствуют друг другу и всему остальному в комнате. Принципы масштаба и пропорциональности относятся ко всем предметам в комнате, начиная с архитектурных элементов, таких как окна, двери и лепные украшения, и заканчивая мебелью, цветовой гаммой, оформлением окон, аксессуарами и даже узорами на тканях. Все эти элементы должны соответствовать размерам комнаты и быть пропорциональными по отношению к другим предметам.

Обставляя мебелью небольшое пространство, всегда учитывайте соотношение размеров выбранных вами предметов к размеру комнаты (масштаб) и друг к другу (пропорциональность). Например, большое пианино не подойдет по масштабу маленькой гостиной, а кресло с откидывающейся спинкой может оказаться чересчур большим по сравнению с другими предметами мебели, визуально уменьшит все вокруг, и остальные предметы покажутся незначительными на его фоне. Изящный же кофейный столик будет выглядеть блекло на фоне чересчур большого грубого дивана.

Как правило, можно без труда увидеть, является ли определенный элемент слишком маленьким или слишком большим для какой-либо площади, но, конечно, для достижения идеальной пропорциональности требуется практика.

Развивайте свои способности, читая книги и журналы по дизайну интерьера. Изучайте фотографии комнат, интерьеры которых создавали профессионалы, и старайтесь понять, почему они так удачно выглядят. Одним словом, тренируйтесь. И вскоре вы станете необычайно проницательными

# Дизайнерские чайники



# Особенности отношения к среде бытовых устройств, предметов и вещей

- а) все они требуют места для своего размещения — специально предусмотренного или свободно перемещающегося в пространстве, т.е. необходимо, чтобы для них в среде были предусмотрены некоторые емкости;

- б) большинство рассчитаны на подключение к тем или иным сетям (телефонным, электрическим и т.д.) или требуют специфических условий эксплуатации (освещение и т.п.);

- в) как правило, они образуют разного рода комбинации между собой или с другими формами средового оборудования, что заставляет рассматривать их эрго-дизайнерские качества в комплексе с этими формами — чайник и плита или чайник и кухонная мебель, телевизор, его подставка и расстояние от экрана до зрителя и т.п.





# Классы элементов оборудования и наполнения среды по степени мобильности

Встроенное оборудование – инженерные устройства

Приставное (пристроенное) объёмное оборудование – корпусная мебель, сантехника, раздвижные перегородки

Стационарное предметное наполнение – вещи: ТВ, пианино

Подвижные и напольные элементы – кресла, торшеры, нагреватели

Мобильное наполнение – посуда, книги, инструменты, игрушки, одежда



# Эргономические требования к мебели

**Мебель** — это передвижные или встроенные изделия для оборудования жилых и общественных помещений, садово-парковых и других зон пребывания человека.

Размеры мебельных изделий и отдельных элементов обусловлены функциональными связями *человек – мебель*, которые можно характеризовать тремя факторами: соразмерностью мебели человеку; соразмерностью мебели габаритам предметов, для хранения которых она предназначена; организацией пространства, обусловленной планировочными параметрами помещений, размерами (в плане) установленной в помещении мебели, размерами человека и оптимальными проходами. При этом соразмерность мебели человеку проявляется в организации пространства, необходимого человеку при различных статических положениях его тела, а также движений, связанных с тем или иным бытовым или трудовым процессом.

Размеро - и формообразования изделий мебели опирается на данные антропометрии, физиологии, инженерной психологии и гигиены труда.

# Эргономичное офисное кресло

**Удобное рабочее кресло** - это и наше здоровье, и настроение, и работоспособность, и производительность. Как говорит "всезнающая" статистика: работа на эргономически правильно сконструированных стульях по сравнению с обычными стульями:

уменьшает число ошибок в два раза;

повышает концентрацию внимания (+ 7%);

сохраняет активность (+ 9%);

сохраняет позитивное самочувствие (+ 15%);

способствует хорошему настроению (+ 10%)

