

# СУДЕЙСТВО В БАСКЕТБОЛЕ.

---

# Определение.

- **Баскетбол** (англ. *basket* «корзина» + *ball* «мяч») — спортивная командная игра с мячом, в которой мяч забрасывают руками в *корзину* (кольцо) соперника.



# Судья.

**Судьями** являются: Старший судья и Судья. Им помогают Судьи за столиком и Комиссар, если он присутствует.

Дополнительно, соответствующие структуры ФИБА, такие как Зональная комиссия или Национальные Федерации имеют право использовать систему судейства 3-мя Судьями, т.е. Старший Судья и два Судьи.

**Судьями за столиком** являются Секретарь, Помощник секретаря Секундометрист и Оператор 24 секунд.

Может присутствовать **Комиссар**. Он должен сидеть между Секундометристом и Секретарем. Его обязанностями во время игры являются, прежде всего, организация успешной работы Судей за столиком, оказание помощи Старшему Судье и Судье в нормальном проведении игры.

# Старший судья.

## Старший судья должен:

- Проверить и одобрить всё оборудование, используемое во время игры.
- Определить официальные игровые часы, устройство отсчета 24-х секунд, секундомер и познакомиться с Судьями за столиком.
- Не разрешать никому из Игроков носить предметы, которые могут нанести травму.
- Разыграть спорный бросок в центральном круге, чтобы начать каждый период и дополнительный период.
- Имеет право остановить игру, если этого требуют обстоятельства.
- Имеет право определить, какой команде засчитывается поражение лишением права игры если она отказывается играть после получения на это указания или если команда своими действиями препятствует продолжению игры.
- Тщательно проверить протокол в конце второго и четвертого периода и любого дополнительного периода или в любое другое время, когда он сочтет необходимым, и утвердить счет.
- Принять окончательное решение, когда это необходимо или когда Судьи расходятся во мнении. Для того, чтобы принять окончательное решение, он может проконсультироваться с Судьей, Комиссаром и/или с Судьями за столиком.
- **Имеет право принимать решения по любым вопросам, специально не оговоренным в данных Правилах.**

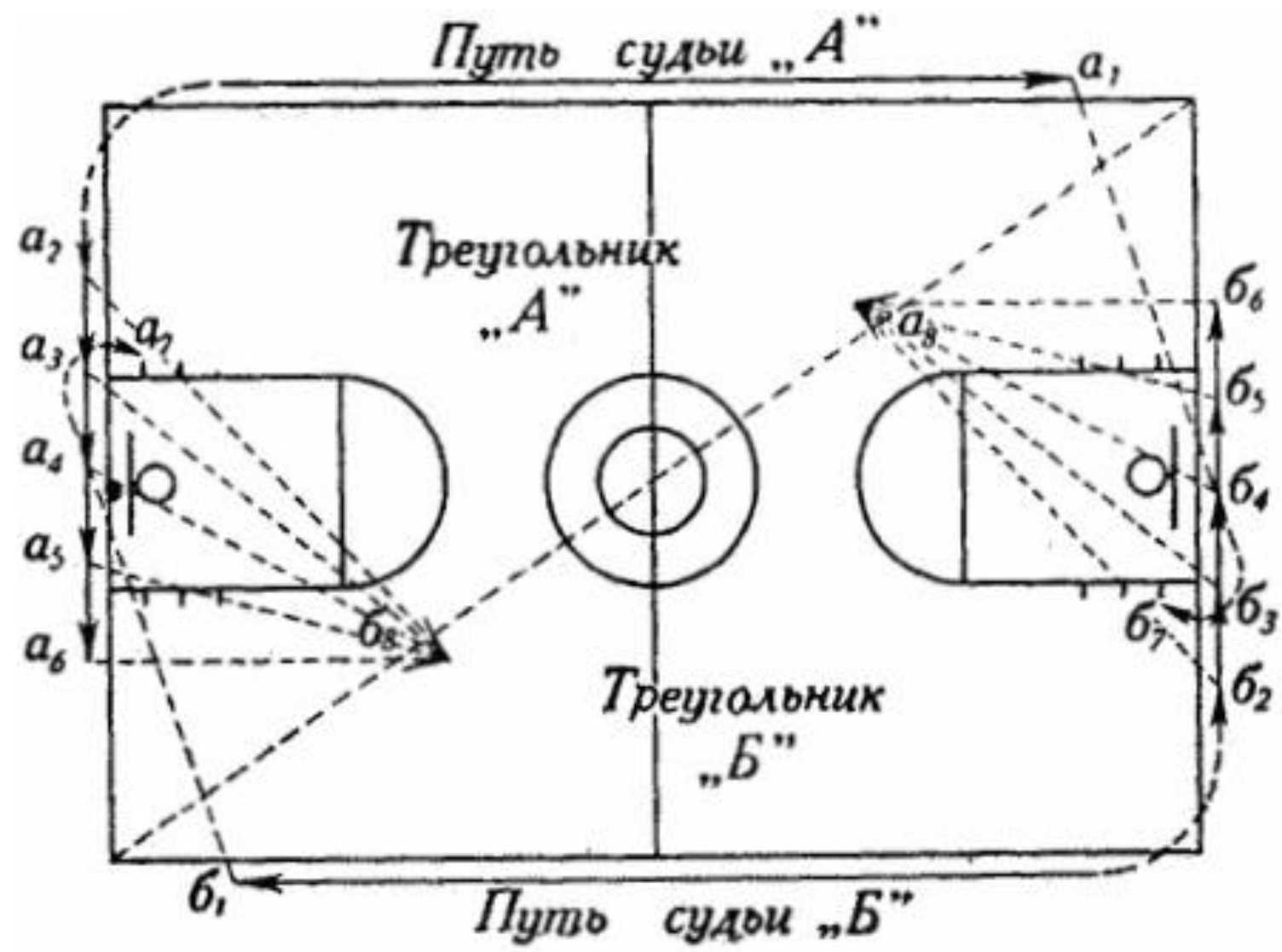
# Судьи.

- Судьи имеют право принимать решения при несоблюдении данных Правил, совершенных как в пределах, так и вне ограничительных линий, включая секретарский столик, скамейки команд и пространство непосредственно за ограничивающими линиями.
- **Права Судей начинают** действовать, когда они появляются на площадке, что должно быть за двадцать (20) минут до времени начала игры, указанного в расписании, и **заканчиваются** с окончанием игрового времени, утвержденного Судьями. Утверждение протокола Старшим судьей и подписание протокола по окончании времени игры означает конец игровой юрисдикции Судей и **связь** их с игрой.
- Если ранее, чем за 20 минут до начала игры, указанного в расписании или между окончанием игрового времени и моментом утверждения, и подписания протокола, имеет место неспортивное поведение Игроков, Тренеров, Помощников тренеров или Сопровождающих команду лиц, Старший судья должен отметить об инциденте на обратной стороне протокола перед тем, как подписать его, и Комиссар или Старший судья обязан послать подробный рапорт об инциденте в организацию, проводящую соревнование.
- Если Судья травмирован или по любой другой причине не может продолжать выполнять свои обязанности в течение 10 минут после происшедшего, игра должна быть возобновлена, и другой Судья будет осуществлять судейство один до конца игры, если нет возможности замены травмированного Судьи квалифицированным Запасным Судьей. Решение о замене травмированного Судьи принимает оставшийся на площадке Судья после консультации с Комиссаром, если он присутствует.

- Если результат игры опротестован одной из команд, Комиссар или Старший судья должны в течение одного часа после окончания игрового времени, послать рапорт об этом инциденте в организацию, проводящую соревнование.
- Если требуется провести дополнительный период, как результат выполнения штрафного (штрафных) броска (бросков) за фол, совершенный одновременно или непосредственно перед окончанием четвертого периода, или дополнительного периода, то все фолы, совершенные после сигнала об окончании игрового времени, но до завершения штрафного (штрафных) броска (бросков), следует считать совершенными в перерыве игры и наказывать соответственно.
- **Ни один из Судей не имеет права отменять или подвергать сомнению решения, принятые другим Судьей в рамках его обязанностей, установленных Правилами.**
- Все нарушения или фолы, совершенные Игроком, Запасным, Тренером, Помощником тренера или лицом, Сопровождающим команду, являются **несоблюдением** Правил.
- **Процедура**
- Когда **совершенно нарушение** или **фол** Судья дает свисток и одновременно показывает жестом остановку игровых часов, заставляя мяч становиться мертвым.
- Судья не должен давать свисток после удачного штрафного броска или заброшенного с игры мяча, или когда мяч становится живым.
- После каждого фола или решения о спорном броске Судьи должны поменяться своими местами на площадке.
- Для всех международных игр, если необходимо пояснить решение, все словесные разъяснения должны быть сделаны на английском языке.

# Движение судьи в баскетболе

- Многим телезрителям и игрокам кажется, что движение судьи в баскетболе не имеет под собой своих законов. На самом деле это заблуждение. **Главной задачей судей является необходимость в постоянном контроле над ситуацией на площадке. Поэтому для них очень важно быть в хорошей физической форме и находиться в нужном месте в нужное время.** Два арбитра в поле, которые обслуживают матч, двигаются по **принципу треугольника**. Суть разделения площадки на А и В сводится к тому, что когда мяч находится в зоне А, то рефери именно этого прямоугольника смотрит за игроками, ведущими борьбу с мячом. Судья зоны В в этом случае отвечает за соблюдением правила трех секунд и всеми игроками, которые находятся без **баскетбольного мяча**. В течение игры, в моменты пробития штрафных, судьи меняются друг с другом местами. Этот постулат, позволяет исключить дублирование принятых решений. В англоязычном исполнении даже существует отдельное **пособие FIBA (eng)**, которое поясняет расстановку и взаимодействие судей.





# Жесты судей. Жесты, связанные с игровыми часами.

ОСТАНОВКА  
ЧАСОВ



Открытая ладонь

ОСТАНОВКА  
ЧАСОВ ПРИ ФОЛЕ



Одна ладонь сжата  
в кулак

ВКЛЮЧЕНИЕ  
ЧАСОВ



Рубящее движение  
рукой

# Засчитывание очков:

1 ОЧКО



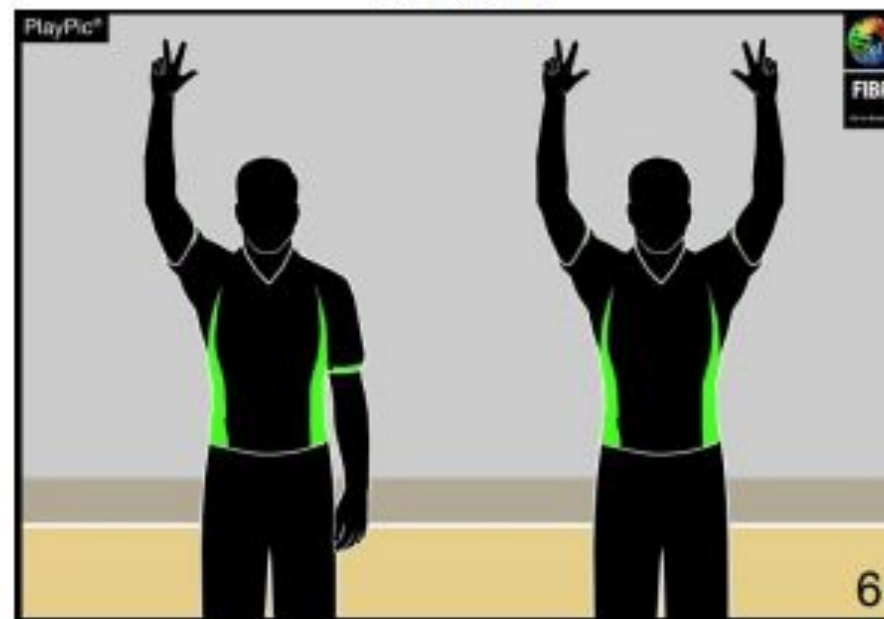
1 палец, опустить  
кисть

2 ОЧКА



2 пальца, опустить  
кисть

3 ОЧКА



3 выставленных пальца  
Одна рука: Попытка броска  
Обе руки: Удачный бросок

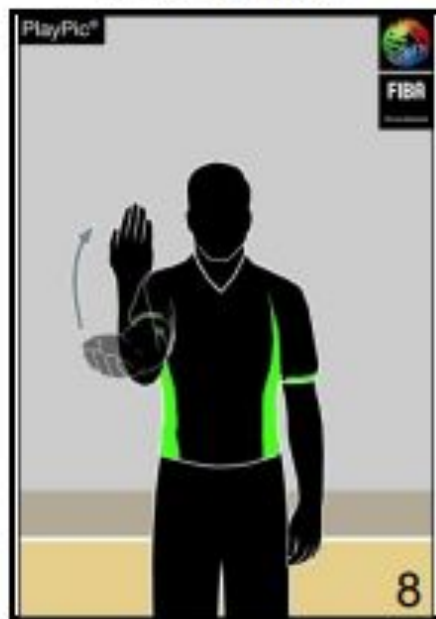
# Замена и Тайм-аут:

## ЗАМЕНА



Скрещенные предплечья перед грудью

## ПРИГЛАШЕНИЕ НА ПЛОЩАДКУ



Открытая ладонь, взмах к телу

## ЗАТРЕБОВАННЫЙ ТАЙМ-АУТ



Ладонь и указательный палец образуют букву 'Т'

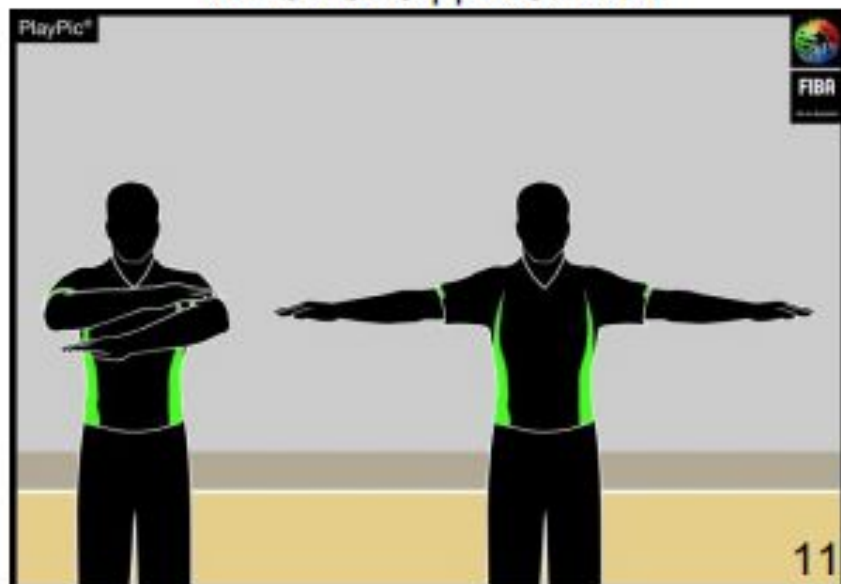
## МЕДИА-ТАЙМ-АУТ



Руки в стороны с ладонями, сжатыми в кулаки

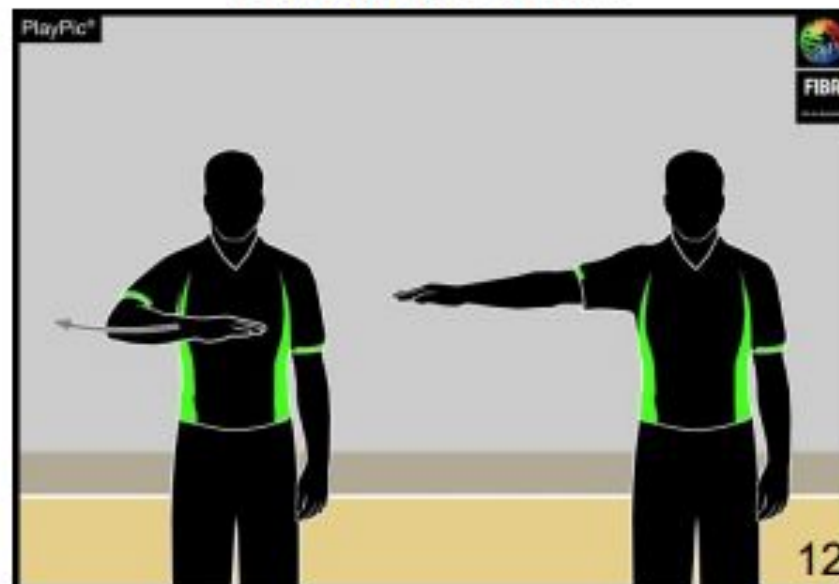
# Информативные:

ОТМЕНА ПОПАДАНИЯ, ОТМЕНА  
ИГРОВОГО ДЕЙСТВИЯ



Однократное сведение и разведение рук  
перед грудью

ВИДИМЫЙ ОТСЧЕТ



Отсчитывание движением руки с  
открытой ладонью

## ВЗАИМОДЕЙСТВИЕ



Большой палец  
вверх

## СБРОС ПОКАЗАНИЙ НА УСТРОЙСТВЕ ВРЕМЕНИ ДЛЯ БРОСКА



Вращение кистью с  
вытянутым  
указательным  
пальцем

## НАПРАВЛЕНИЕ ВБРАСЫВАНИЯ И/ИЛИ АУТА



Указание  
направления  
вбрасывания, рука  
параллельно  
боковой линии

## СИТУАЦИЯ СПОРНОГО МЯЧА/СПОРНОГО БРОСКА



Поднятые вверх  
большие пальцы  
рук с последующим  
указанием  
направления  
вбрасывания,  
используя стрелку  
поочередного  
владения

# Нарушения:

ПРОБЕЖКА



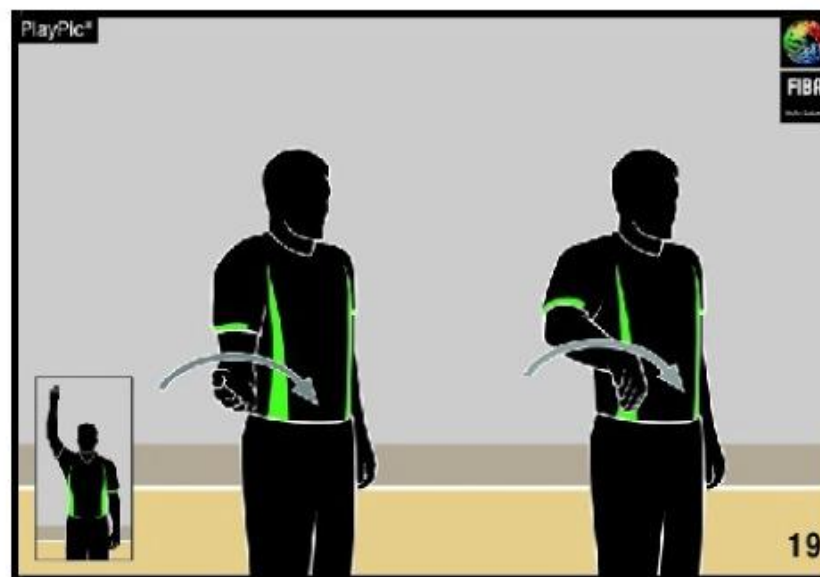
Вращение  
кулаками

НЕПРАВИЛЬНОЕ  
ВЕДЕНИЕ:  
ДВОЙНОЕ  
ВЕДЕНИЕ



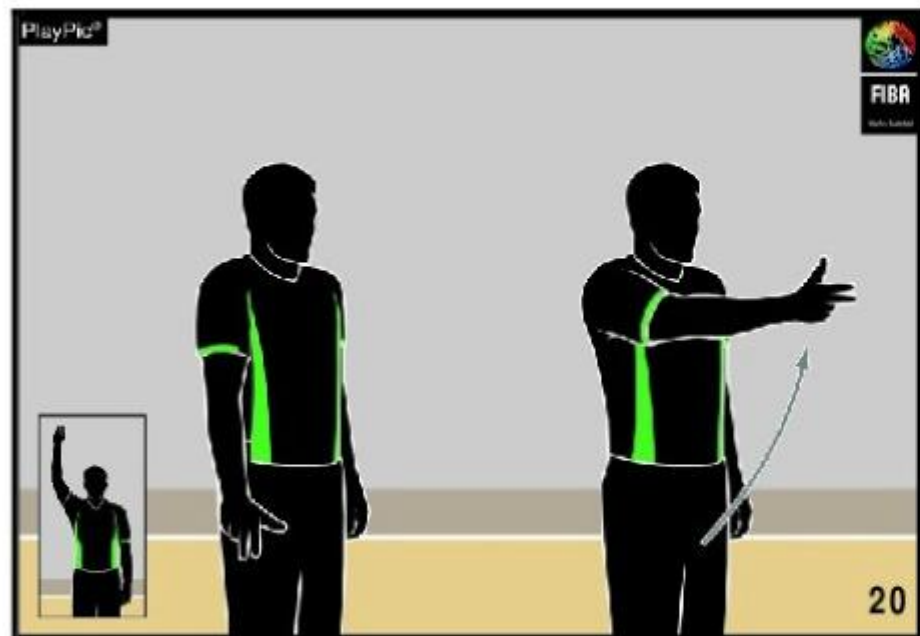
Движение  
ладонями вверх-  
вниз

НЕПРАВИЛЬНОЕ ВЕДЕНИЕ:  
ПРОНОС МЯЧА



Полувращение ладонью

3 СЕКУНДЫ



Маховое движение вытянутой рукой с 3 пальцами

5 СЕКУНД



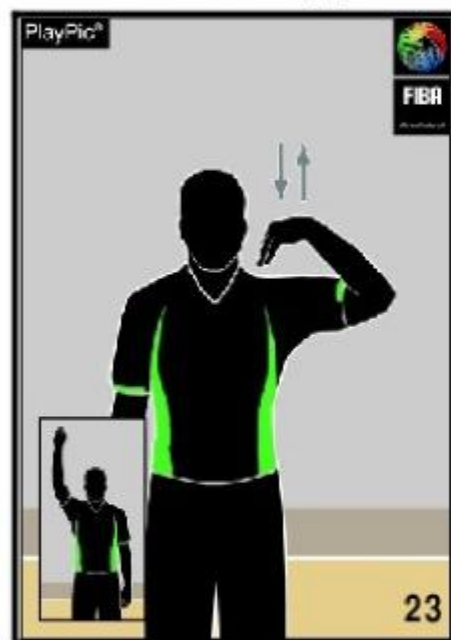
Показ 5 пальцев

8 СЕКУНД



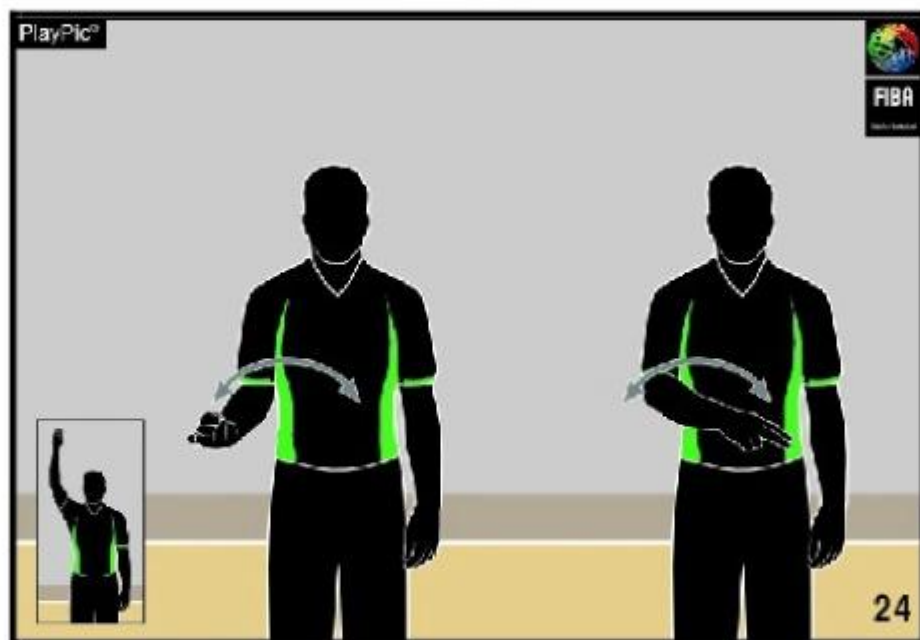
Показ 8 пальцев

24 СЕКУНДЫ



Касание пальцами  
плеча

МЯЧ, ВОЗВРАЩЕННЫЙ В ТЫЛОВУЮ  
ЗОНУ



Маховое движение руки перед телом

УМЫШЛЕННАЯ  
ИГРА НОГОЙ



Указание пальцем  
на стопу



# Типы фолов:

## ЗАДЕРЖКА



Перехват запястья  
внизу

## БЛОКИРОВКА (в защите), НЕПРАВИЛЬНЫЙ ЗАСЛОН (в нападении)



Обе руки на бедрах

## ТОЛЧОК ИЛИ СТОЛКНОВЕНИЕ ИГРОКА БЕЗ МЯЧА



Имитация толчка

## ЗАДЕРЖКА РУКАМИ



Захват ладонью и  
движение рук  
вперед

## НЕПРАВИЛЬНОЕ ИСПОЛЬЗОВАНИЕ РУК



Удар по запястью

## СТОЛКНОВЕНИЕ ИГРОКА С МЯЧОМ



Удар кулаком в  
открытую ладонь

## НЕПРАВИЛЬНЫЙ КОНТАКТ В РУКУ



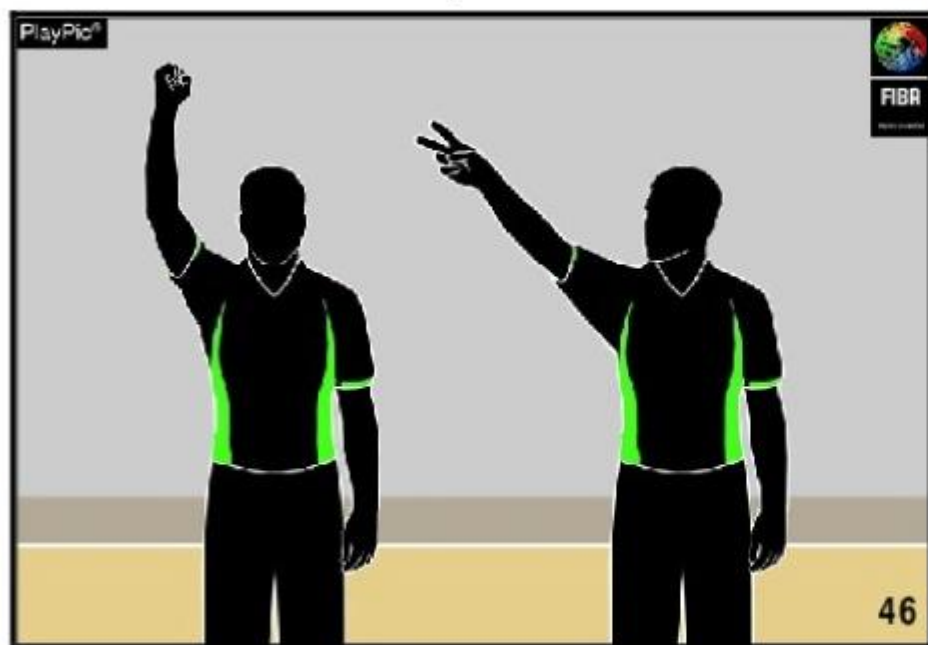
Удар кистью по  
другому  
предплечью

## ЧРЕЗМЕРНОЕ РАЗМАХИВАНИЕ ЛОКТЕМ



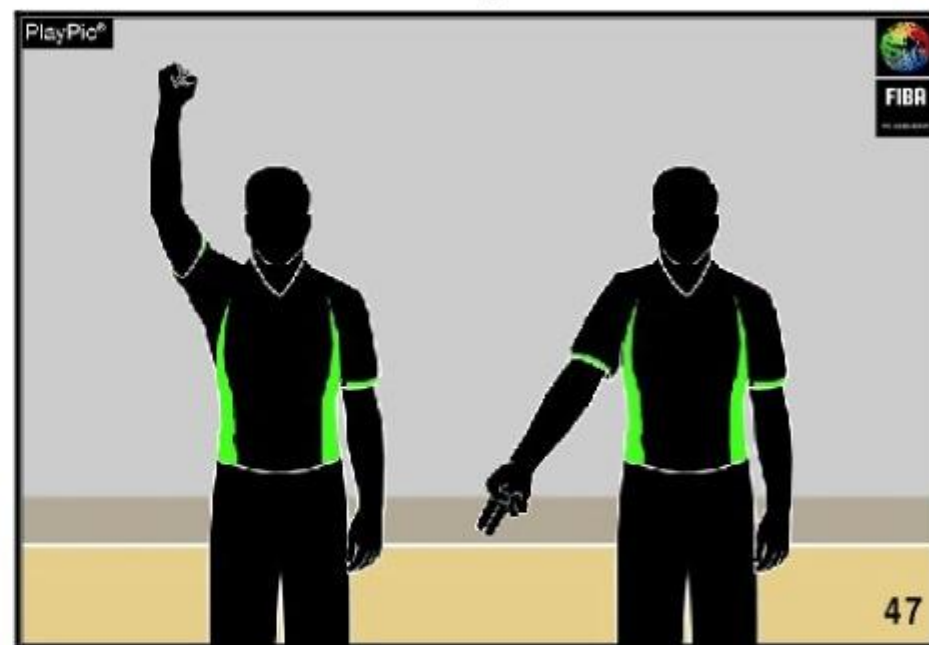
Движение локтем в  
сторону

## ФОЛ В ПРОЦЕССЕ БРОСКА



Одна рука сжата в кулак с последующим указанием количества штрафных бросков

## ФОЛ НЕ В ПРОЦЕССЕ БРОСКА



Одна рука сжата в кулак с последующим указанием на пол

## УДАР ПО ГОЛОВЕ



Имитация контакта  
с головой

## ФОЛ КОМАНДЫ, КОНТРОЛИРУЮ- ЩЕЙ МЯЧ



Указание кулаком в  
направлении  
корзины  
провинившейся  
команды

# Жесты для нумерации игроков;

No. 1 – 5



Показ правой рукой  
цифры от 1 до 5

No. 6 - 10



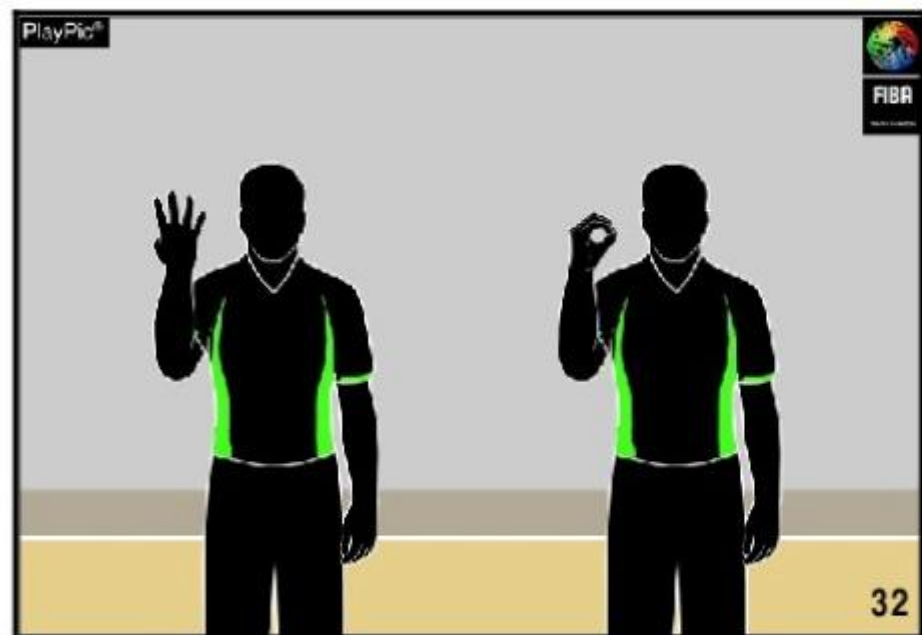
Показ правой рукой  
цифры 5, а левой  
рукой цифр от 1 до  
5

No. 11 - 15



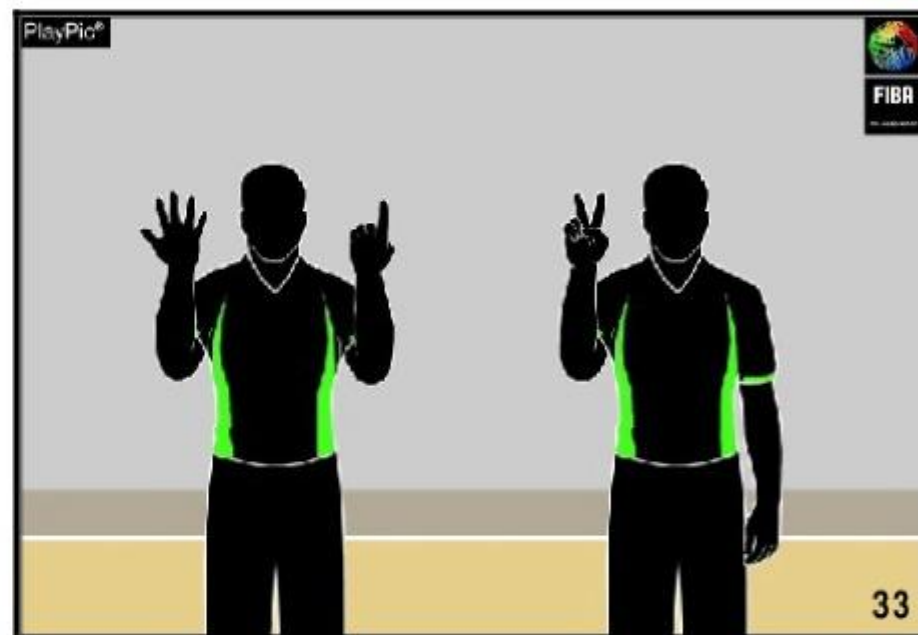
Правая рука сжата  
в кулак,  
а левая показывает  
цифры от 1 до 5

No. 40



Сначала показ внешней стороной кисти  
цифры 4 для десятков – затем показ  
ладонью цифры 0 для единиц

No. 62



Сначала показ внешней стороной кисти  
цифры 6 для десятков – затем показ  
ладонью цифры 2 для единиц

# Особые фолы:

ОБОЮДНЫЙ ФОЛ



Движение скрещенными кулаками над головой

ТЕХНИЧЕСКИЙ  
ФОЛ



Ладони образуют букву 'Т'

НЕСПОРТИВНЫЙ  
ФОЛ



Перехват запястья  
наверху

ДИСКВАЛИФИЦИ-  
РУЮЩИЙ ФОЛ



Обе руки вверх,  
сжатые в кулаки

## ИМИТАЦИЯ ФОЛА



Поднятие  
предплечья  
дважды

## ПРОСМОТР СИСТЕМЫ НЕМЕДЛЕННОГО ВИДЕОПОВТОРА



Вращение руки с  
горизонтально  
вытянутым  
указательным  
пальцем



**СПАСИБО ЗА  
ВНИМАНИЕ!**

---