

Экономика России на рубеже веков



Экономический строй - преимущественно аграрный, с начинающейся индустриализацией.



1 Сельское хозяйство



2

промышленность



Особенности российской модернизации экономики стр.

195.

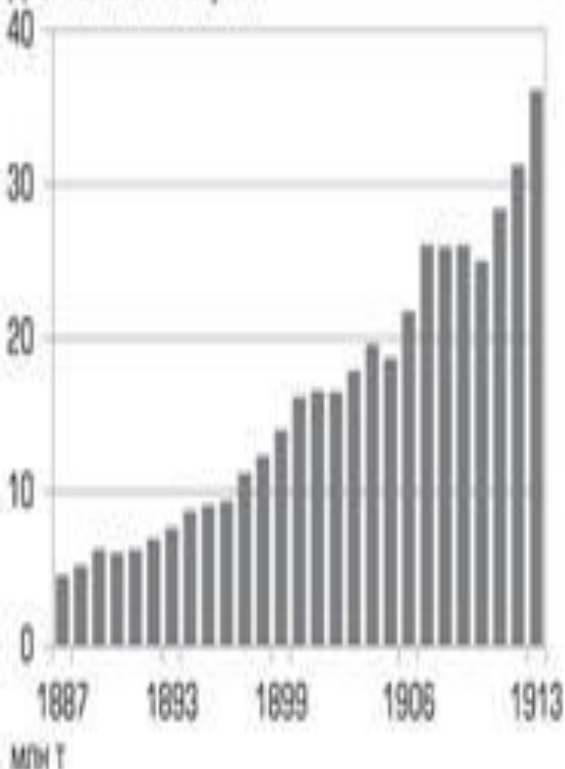
- только с 30-х годов начался промышленный переворот
- проходила по инициативе и под контролем государства
- в первую очередь развивалась тяжелая промышленность. **Почему?**

Анализ фактов 1867-1913 гг

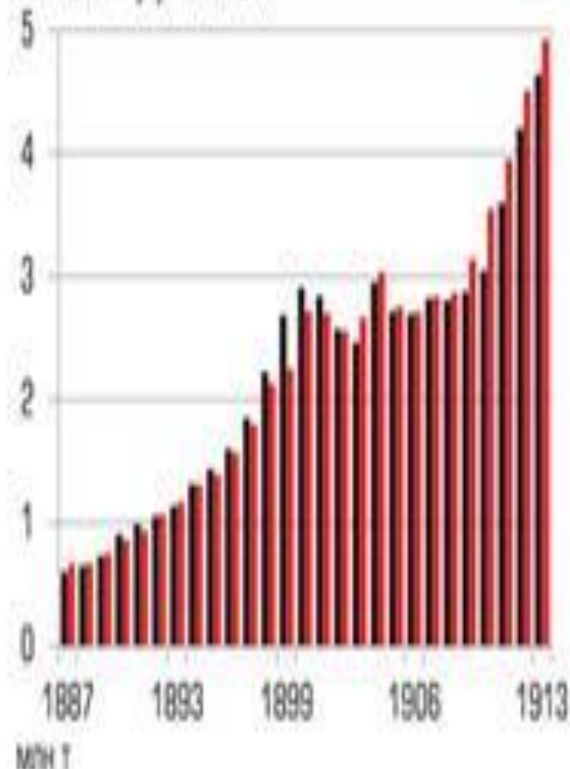
Графики 1-3

Базовые отрасли экономики Российской империи в последнюю четверть века ее существования демонстрировали взрывной рост

Добыча каменного угля

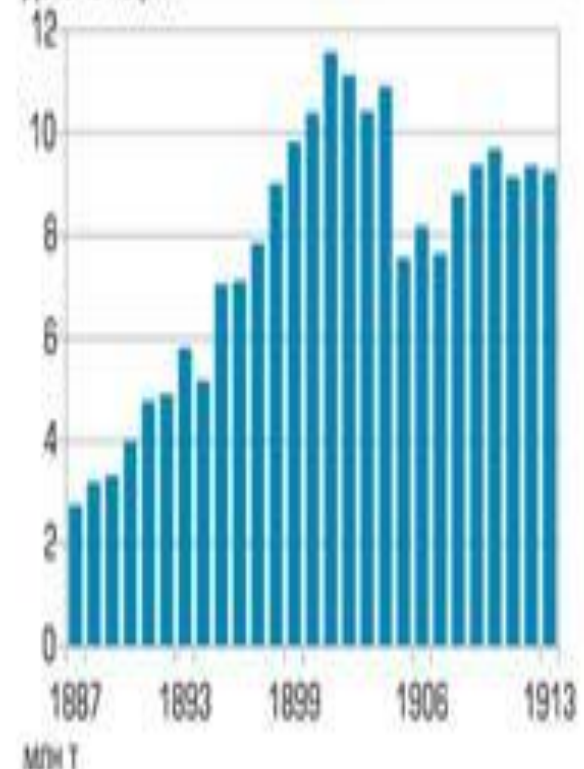


Выплавка чугуна и стали



■ Выплавка чугуна
■ Выплавка стали

Добыча нефти*



*Падение добычи в 1905-1907 гг. обусловлено массовыми поджогами нефтяных скважин «революционными массами».

Особенности развития промышленности:

- по темпам развития на 1 месте в мире;
- огромное влияние государства на экономическое развитие;
- широкое привлечение иностранного капитала;
- неравномерность развития районов.



Промышленные районы:

- 1. Уральский
 - 2. Северо-запад
 - 3. Центральный
- и новые:
4. Донбасс (уголь)
 5. Баку (нефть)

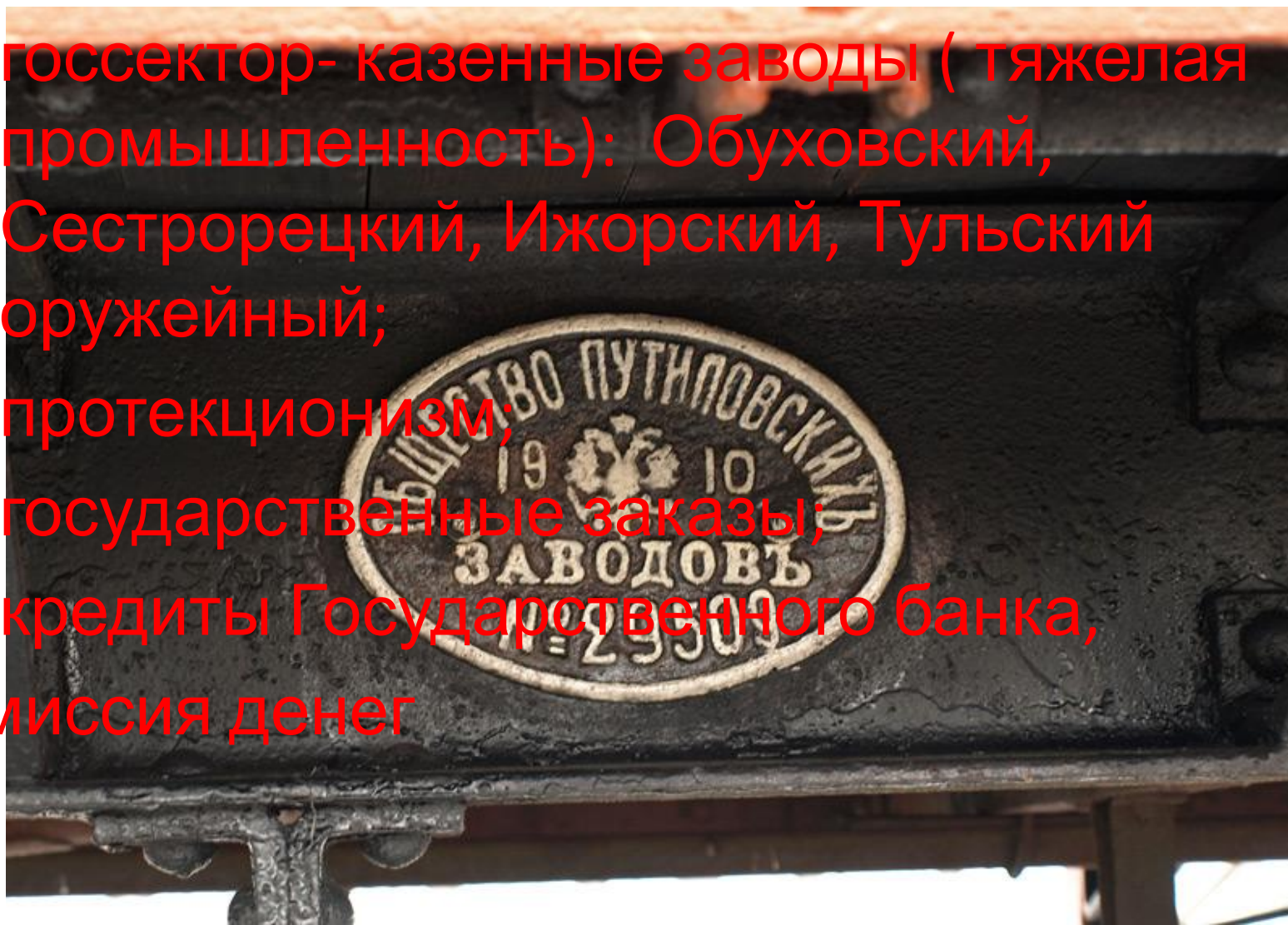


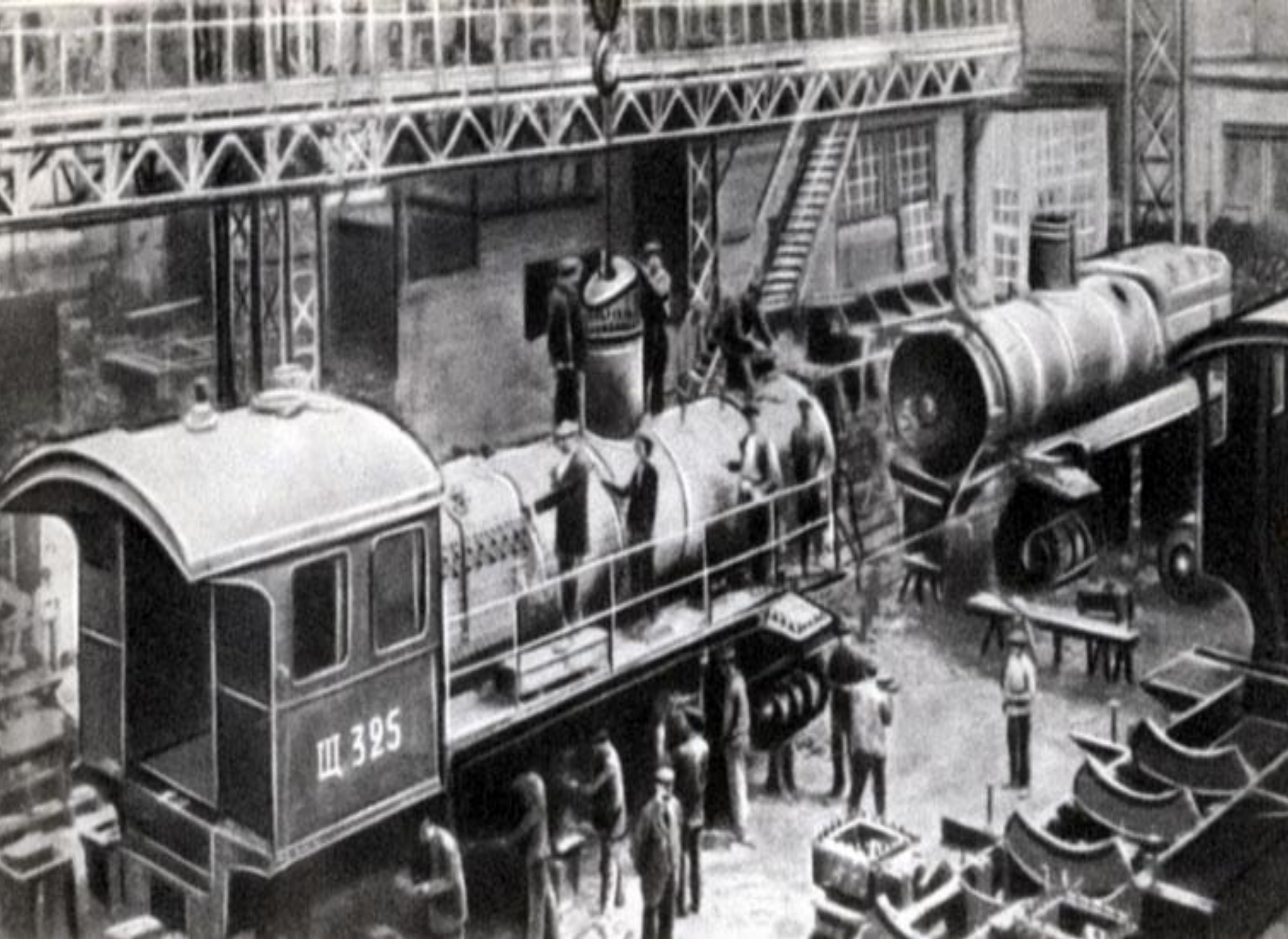
- Какими преимуществами обладала российская промышленность?
- Каких условий для индустриализации было не достаточно?

Уровень технического прогресса и рынок сбыта товара не был достаточен из-за низкой покупательной способности большинства населения.

Формы вмешательства государства в экономику:

- госсектор- казенные заводы (тяжелая промышленность): Обуховский, Сестрорецкий, Ижорский, Тульский оружейный;
- протекционизм;
- государственные заказы;
- кредиты Государственного банка, эмиссия денег





С.Ю.Витте

- С 1892г министр финансов и путей сообщения
- Ему 42 года
- К 1897 году Государственный банк увеличил золотую наличность 1095 млн рублей



ТРАНССИБИРСКАЯ МАГИСТРАЛЬ

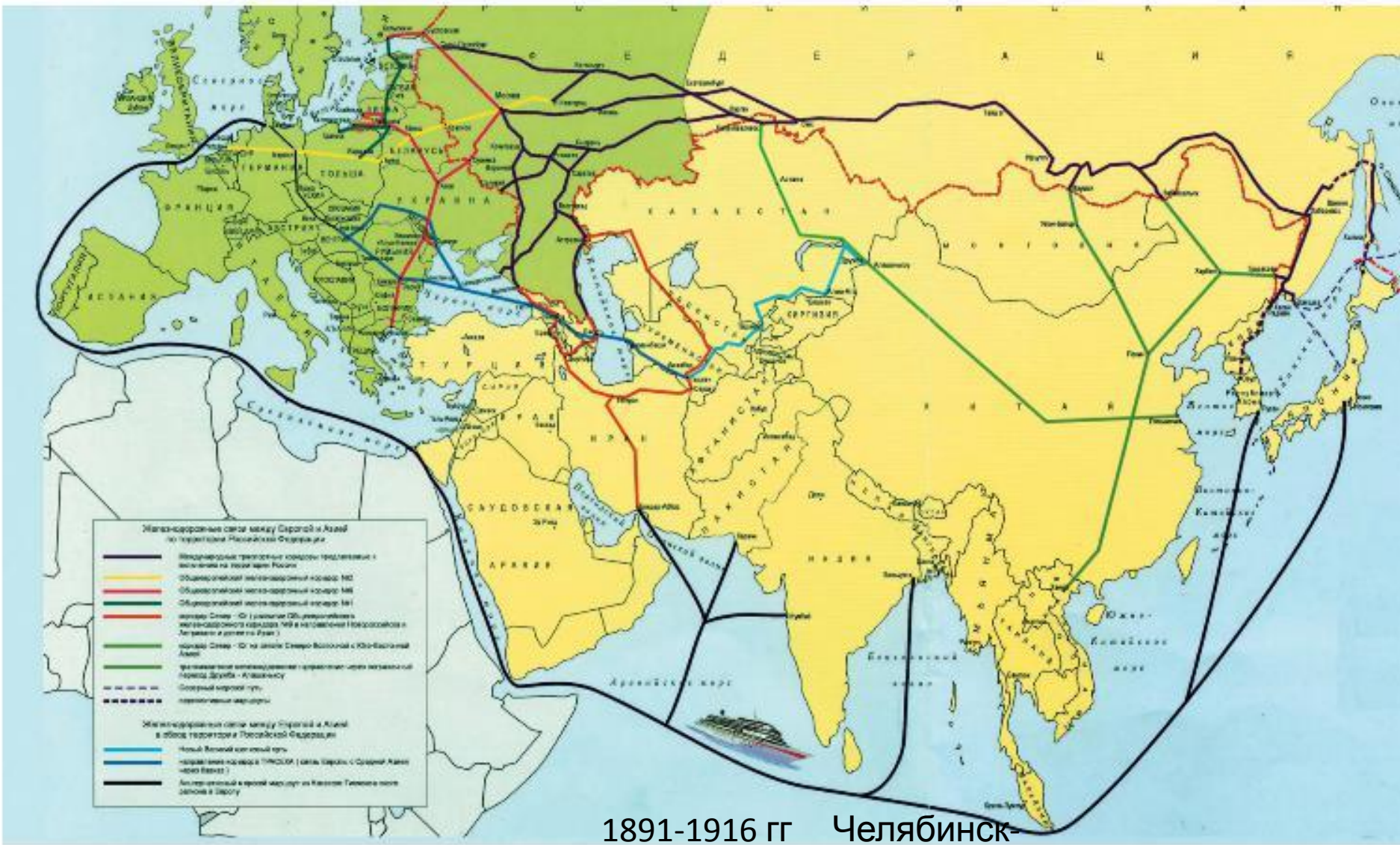
20 февр. (4 марта) 1891	Линия Миасс-Челябинск	97 верст (103 км)
апрель 1891	Уссурийская линия	717 верст (765 км)
7 (19) июля 1892	Западно-Сибирская линия	1328 верст (1417 км)
май 1893	Средне-Сибирская линия	1715 верст (1830 км)
лето 1894	Уральская ветвь	225 верст (240 км)
11 (23) апреля 1895	Забайкальская линия	1036 верст (1105 км)
1 (13) сентября 1896	Байкальская ветвь	64 версты (68 км)
1897	Восточный подход к КВЖД	110 верст (117 км)
1897	Западный подход к КВЖД	324 версты (346 км)
28 авг. (9 сент.) 1897	Китайско-Восточная и Южно-Маньчжурская линии	2377 верст (2536 км)
Конец 1899	Кругобайкальская линия	244 версты (260 км)
1907	Амурская линия	2096 верст (2236 км)



1891-1916 гг Челябинск-



Транссибирская магистраль в Евроазиатской транспортной системе



1891-1916 гг Челябинск-

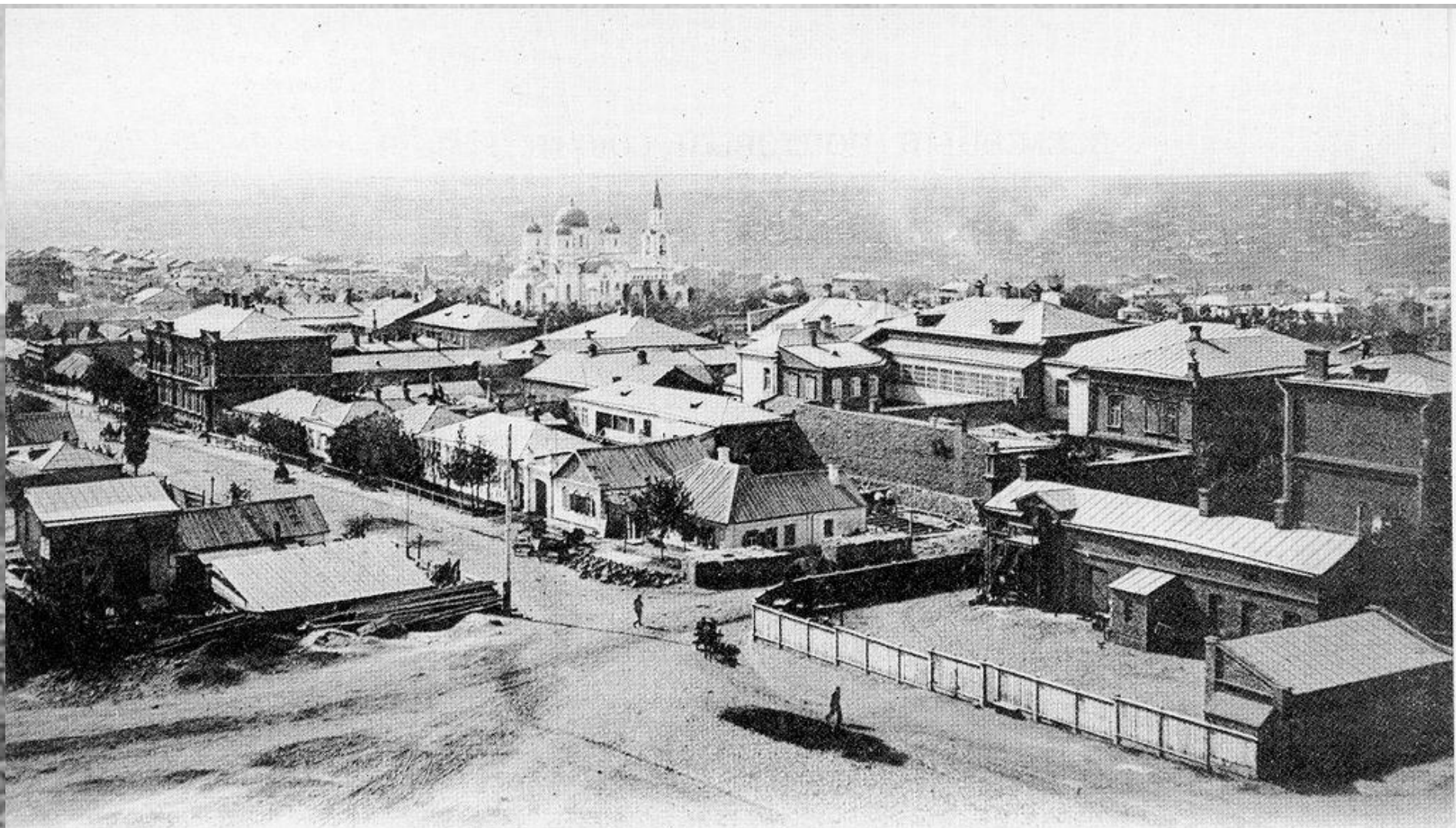




Почему С.Ю.Витте был сторонником привлечения иностранного капитала?

- Стр. 195;
- Плюсы и минусы этого такого курса?
- Приведите примеры иностранных компаний на территории империи.

Юзовка



Юзовка.

Jousofka.

ФАКТЫ:

- доход Юза в год-1.000 000 руб. в год;
- зарплата рабочего в год 400 руб.;
- почему в российскую экономику вливался иностранный капитал?

Инвестиции - долгосрочные вложения в экономику.

Бакинская нефть.



Бакинская нефть

- Людвиг и Роберт Нобель (братья Альфреда), оставшись в Петербурге, создали «Товарищество братьев Нобель».
- монополизировав рынки сбыта в России, Нобели принялись экспортировать нефть и нефтепродукты в Европу, Индию, Китай, Иран и другие страны.

Экономический кризис 1900-1903

Г.

- Монополии возникают в металлургии, на транспорте, машиностроении, нефте- и угледобыче, в сахарном производстве.

Особенности экономики России:

- аграрно-индустриальная страна;
- 1 место в мире по темпам развития;
- ведущая роль государства;
- неравномерность развития районов;
- концентрация капитала и производства;
- большая роль иностранного капитала;
- многоукладность экономики
(объясните понятие).

Дома:

- читаем параграф;
- устно отвечаем на контрольные вопросы;
- решаем тест, ответы отправляем мне личным сообщением.