



Дисциплина «Судебная медицина»

- **Л е к ц и и - 32 часа (4 часа в неделю для каждого потока)**
- **Формула получения зачета:**
 - Два тестирования (перед первой парой лекций по анонсируемой преподавателем дате)).
Тест 1. Тема – определение давности наступления смерти.
Тест 2. Тема – экспертиза степени тяжести вреда, причиненного здоровью человека.
 - **Контрольная работа (внеаудиторная)** – вынести постановление о назначении судебно-медицинской экспертизы по любой теме из предлагаемого списка.
 - **О зачете. Зачет выполнен, если студент получает по двум тестированиям и одной внеаудиторной контрольной работе 40 и более баллов).**
 - **Их коллеги, не набравшие 40 баллов по тестам и контрольной работе, сдают в указанную по расписанию дату **зачет по билету** (в билете два вопроса – один теоретический, второй – практический – определить степень тяжести вреда здоровью по Таблице);**

Лекции читает и оценивает ваши знания:

Грицаенко Петр Петрович –

врач судебно-медицинский эксперт высшей категории.
ст.преподаватель кафедры криминалистики УрГЮУ.

Доступен + **7 908 631 01 44**



ИП,ИЮ (очное,бакалавры,специалисты), ИЮПОНБ (специалисты, очное) ИСОП (очное)

«Судебная медицина»

Контрольные мероприятия ИЮ ПОНБ



Наименование контрольных мероприятий (КМ)	Перечень тем, входящих в КМ	Форма КМ	Балловая оценка	Дата проведения тестирования
Первое КМ	Тема. Определение давности наступления смерти	Тестирование письменное 10 вопросов. Правильный ответ = 2 балла	20	(перед первой парой лекций) 23.09.19
Второе КМ	Тема. Судебно-медицинская экспертиза трупа	Внеаудиторная контрольная работа (вынесение постановления о назначении судебно-медицинской экспертизы трупа)	10	Сдать до 30.09.19
Третье КМ	Тема. Судебно-медицинская экспертиза вреда, причиненного здоровью человека.	Тестирование письменное 10 вопросов. Правильный ответ = 2 балла	20	(перед первой парой лекций) 07.10.19

ИП,ИЮ (очное,бакалавры,специалисты), ИЮПОНБ (специалисты, очное) ИСОП (очное)

«Судебная медицина» Контрольные мероприятия ИЮ бкл



Наименование контрольных мероприятий (КМ)	Перечень тем, входящих в КМ	Форма КМ	Балловая оценка	Дата проведения тестирования
Первое КМ	Тема. Определение давности наступления смерти	Тестирование письменное 10 вопросов. Правильный ответ = 2 балла	20	(перед первой парой лекций) 12.11.19
Второе КМ	Тема. Судебно-медицинская экспертиза трупа	Внеаудиторная контрольная работа (вынесение постановления о назначении судебно-медицинской экспертизы трупа)	10	Сдать до 05.12.19
Третье КМ	Тема. Судебно-медицинская экспертиза вреда, причиненного здоровью человека.	Тестирование письменное 10 вопросов. Правильный ответ = 2 балла	20	(перед первой парой лекций) 03.12.19

ИП,ИЮ (очное,бакалавры,специалисты), ИЮПОНБ (специалисты, очное) ИСОП (очное)

«Судебная медицина»

Контрольные мероприятия ИСОП бкл очное



Наименование контрольных мероприятий (КМ)	Перечень тем, входящих в КМ	Форма КМ	Балловая оценка	Дата проведения тестирования
Первое КМ	Тема. Определение давности наступления смерти	Тестирование письменное 10 вопросов. Правильный ответ = 2 балла	20	(перед первой парой лекций) 18.11.19
Второе КМ	Тема. Судебно-медицинская экспертиза трупа	Внеаудиторная контрольная работа (вынесение постановления о назначении судебно-медицинской экспертизы трупа)	10	Сдать до 05.12.19
Третье КМ	Тема. Судебно-медицинская экспертиза вреда, причиненного здоровью человека.	Тестирование письменное 10 вопросов. Правильный ответ = 2 балла	20	(перед первой парой лекций) 02.12.19

ИП,ИЮ (очное,бакалавры,специалисты), ИЮПОНБ (специалисты, очное) ИСОП (очное)

«Судебная медицина» Контрольные мероприятия ИП бкл



Наименование контрольных мероприятий (КМ)	Перечень тем, входящих в КМ	Форма КМ	Балловая оценка	Дата проведения тестирования
Первое КМ	Тема. Определение давности наступления смерти	Тестирование письменное 10 вопросов. Правильный ответ = 2 балла	20	(перед первой парой лекций) 18.11.19 1 поток 14.11.19 2 поток
Второе КМ	Тема. Судебно-медицинская экспертиза трупа	Внеаудиторная контрольная работа (вынесение постановления о назначении судебно-медицинской экспертизы трупа)	10	Сдать до 05.12.19
Третье КМ	Тема. Судебно-медицинская экспертиза вреда, причиненного здоровью человека.	Тестирование письменное 10 вопросов. Правильный ответ = 2 балла	20	(перед первой парой лекций) 02.12.19 1 поток 05.12.19 2 поток

Рекомендуемая литература



- П.П. Грицаенко «Курс судебной медицины» Изд. Дом УрГЮУ
- В.Л. Попов «Судебная медицина» 2016
- П.П. Грицаенко «Судебная медицина» (учебник) 2019 изд. Юрайт (Москва)
- Презентации к лекциям, полный набор материалов по судебной медицине для самоподготовки (для студентов) и всё необходимое в будущей работе (для юристов-практиков) можно получить по запросу - по ссылке с электронной почты ППГ (с Яндекс-диска).
- email - breze41@yandex.ru

П. П. Грицаенко

КУРС СУДЕБНОЙ МЕДИЦИНЫ

Учебное пособие



Екатеринбург 2013

ПРОФЕССИОНАЛЬНОЕ ОБРАЗОВАНИЕ

СУДЕБНАЯ МЕДИЦИНА

П. П. Грицаенко

УЧЕБНИК



Уральский
государственный
юридический
университет



Юрайт
LAW SYSTEMS

УМО СПО рекомендует

biblio-online.ru



ВОЛГОГРАДСКИЙ ГОСУДАРСТВЕННЫЙ
УНИВЕРСИТЕТ МЕДИЦИНЫ И
ФАРМАЦЕВТИЧЕСКИХ НАУК

Судебная медицина

П. П. Грицаенко

ПРИКЛАДНОЙ КУРС

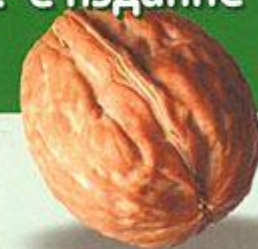


П. П. Грицаенко

СУДЕБНАЯ МЕДИЦИНА

2-е издание

краткий курс лекций



ozon.ru



Для чего юристу необходимо знать основы судебной медицины?

Лицо, назначающее судебно-медицинскую экспертизу (следователь СК, дознаватель, судья) либо поддерживающее обвинение в суде прокурор, должно не только

знать процессуальный порядок её назначения и проведения, но и **иметь представление:**

- об организации и структуре судебно-медицинской службы в РФ;
- об основах современных возможностях судебно-медицинской экспертизы.

знать:

- правила и особенности осмотра трупов на месте происшествия;
- порядок назначения и особенности проведения судебно-медицинских экспертиз трупов, живых лиц и биологических объектов;
- принципы оценки заключения эксперта (специалиста).

уметь:

- полноценно описывать места происшествия и трупа;
- формулировать вопросы при назначении судебно-медицинской экспертизы.

Интpодукция в профессию

1. Понятие о «судебной медицине» и «судебно-медицинской экспертизе».
2. Организационные и процессуальные вопросы судебно-медицинской экспертизы.
Документация судебно-медицинского эксперта (СМЭ).
3. Объекты исследования судебно-медицинской экспертизы.
4. О пределах компетенции судебно-медицинского эксперта.



- Судебная медицина — медицинская наука.
- Она оценивает выявленные медицинские факты и разрешает вопросы медицины и биологии человека, возникающие при расследовании либо судебном разбирательстве уголовных или гражданских дел.

Судебная медицина

- Судебная медицина – медицинская наука, возникшая в связи с потребностями судебно-следственной практики, развивающаяся и совершенствующаяся во имя ее целей.
- *СУДЕБНАЯ МЕДИЦИНА* – специальная медицинская дисциплина, представляющая собой систему научных знаний о закономерностях возникновения, способах выявления, методах исследования и принципах оценки **медицинских фактов**, являющихся источниками доказательства при проведении предусмотренного законом расследования.

Судебно-медицинская экспертиза



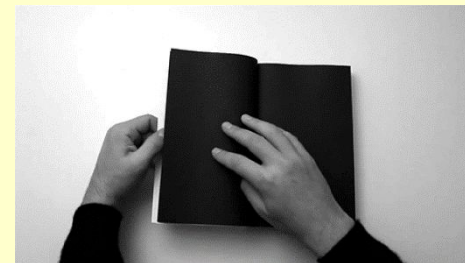
- **Экспертиза** - (от лат. испытывать, определять) - это экспертное исследование объектов с целью юридического разрешения какого-либо вопроса, требующего **специальных знаний**, и проводимое сведущим лицом в этой области познаний - экспертом.
- **Судебно-медицинская экспертиза** – *научно-практическое исследование, предусмотренное и регламентированное законом, и предпринимаемое для решения медицинских вопросов, возникающих при расследовании преступления или подозрении на его совершение.*

Процессуальное положение врача

- Врач, привлекаемый в качестве лица, обладающего специальными познаниями в области медицины, процессуально выступает как:
 - - **специалист** (ст. **58** УПК РФ);
 - - **эксперт** (ст. **57** УПК РФ).



Статья 58 УПК РФ. Специалист



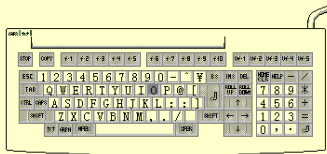
Специалист - лицо, обладающее специальными знаниями, привлекаемое к участию в процессуальных действиях в порядке, установленном настоящим Кодексом, для содействия в обнаружении, закреплении и изъятии предметов и документов, применении технических средств в исследовании материалов уголовного дела, для постановки вопросов эксперту, а также для разъяснения сторонам и суду вопросов, входящих в его профессиональную компетенцию.....

Специалист вправе:

- 1) **отказаться** от участия в производстве по уголовному делу, **если он не обладает** соответствующими специальными знаниями;
- 2) **задавать вопросы участникам** следственного действия с разрешения дознавателя, следователя и суда;
- **3) знакомиться с протоколом следственного действия, в котором он участвовал**, и делать заявления и замечания, которые подлежат занесению в протокол;
- 4) приносить жалобы на действия (бездействие) и решения дознавателя, следователя, прокурора и суда, ограничивающие его права.

Специалист не вправе уклоняться от явки по вызовам дознавателя, следователя или в суд, а также **разглашать данные предварительного расследования**, ставшие ему известными в связи с участием в производстве по уголовному делу в качестве специалиста, **если он был об этом заранее предупрежден в порядке, установленном статьей 161 настоящего Кодекса**. За разглашение данных предварительного расследования специалист несет ответственность в соответствии со статьей 310 Уголовного кодекса Российской Федерации.

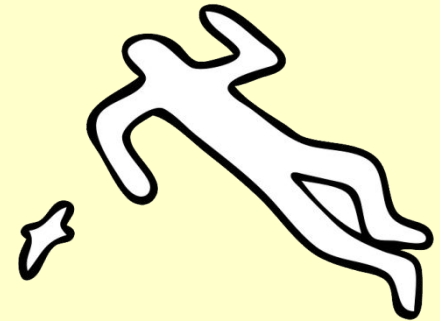
Участие врача в качестве специалиста («помощника» П.Г.) в области судебной медицины предусмотрено уголовно-процессуальным законодательством (ст.ст. 58, 71 и 164 УПК РФ) в следующих следственных действиях:



- Осмотре места происшествия и трупа на месте его обнаружения - **ст.178** УПК РФ.
- Эксгумации - **ст.178** УПК РФ.
- Следственном освидетельствовании - **ст.179** УПК РФ - для установления на теле следов преступления или наличия особых примет (если для этого не требуется проведения судебно-медицинской экспертизы).
- Следственный эксперимент - **ст.181** УПК РФ – проводится в целях проверки и уточнения разрабатываемой следственной версии.
- Получение образцов для сравнительного исследования - **ст.202** УПК РФ.
- Обыск и выемка - **ст.184** УПК РФ.
- Участие специалиста в судебном разбирательстве – **ст. 251** УПК РФ.

Осмотр места происшествия

Содержание протокола осмотра места происшествия	
Вводная часть	<p><i>Указываются:</i></p> <ul style="list-style-type: none">• сведения о начале и окончании осмотра места происшествия (время с точностью до минуты, число, год), <u>времени получения сообщения</u> о происшествии; данные о лице, составившем протокол (Ф.И.О., должность, звание), участниках осмотра места происшествия (ч. 3 ст. 166 УПК РФ);• процессуальные основания проведения осмотра (ст. 164; 176-177 УПК РФ); делается отметка о том, что участникам разъяснены их права и обязанности (ч. 10 ст. 166 УПК РФ).
Описательная часть	<p><i>Описываются:</i></p> <ul style="list-style-type: none">• условия, в которых проходил осмотр (в помещении или на местности, при естественном или искусственном освещении, при какой погоде и температуре воздуха и др. --- ч. 3 ст. 180 УПК РФ);• дается описание обстановки места происшествия, всех действий следователя на месте происшествия в той последовательности, в какой они выполнялись; перечисляется и дается описание того, что, где и с помощью каких средств, приемов или методов обнаружено; в каком состоянии обнаруженное наблюдалось в момент осмотра; какие использовались технико-криминалистические средства и каковы результаты их применения и др. (ч. 4, 5 ст. 166; ч. 2, 3 ст. 180 УПК РФ)
Заключительная часть	<p><i>Указывается:</i></p> <ul style="list-style-type: none">• что изъято в ходе осмотра: что опечатано и какой печатью; куда направлен после осмотра труп и другие предметы, имеющие значение для дела (ч. 3 ст. 180 УПК РФ);• указываются приложенные к протоколу результаты применения технических средств (фотонегативы и снимки, слепки и оттиски следов, кассеты видеозаписи, носители компьютерной информации, чертежи и пр. — ч. 8 ст. 166 УПК РФ);• фиксируются заявления участников осмотра места происшествия перечисляются материалы, прилагаемые к протоколу; проставляются подписи следователя, понятых, других участников следственного действия (ч. 6, 7 ст. 166 УПК РФ)



**ПРОТОКОЛ
осмотра места происшествия**

г. Набережные Челны

« 19 » 01 2008 г.

Осмотр начал в 14 ч 00 мин
Осмотр окончен в 19 ч 40 мин

Следователь СО при Актюбинском ОВД Никитин А.С. получил сообщение

от дежурной АСВ

прибыл машина 41 г. 83170

и в присутствии понятых:

- Исмаилова Рамина Амаровна, 4/08 74
- Халилов Тимур Халимович, 20/01 84

с участием

(процессуально законных, фактически участвующих лиц)

в соответствии со ст. 164, 176 и частью первой - третьей и шестой ст. 177 УПК РФ произвел осмотр машины 41 г. 8310

Перед началом осмотра участвующим лицам разъяснены их права, ответственность, а также порядок производства осмотра места происшествия.

Понятым, кроме того, до начала осмотра разъяснены их права, обязанности и ответственность, предусмотренные ст. 60 УПК РФ.

Поняты:

Исмаилов
Халилов

Специалисту (эксперту)

(фамилия, имя, отчество)

разъяснены его права и обязанности, предусмотренные ст. 58 (57) УПК РФ.

Зарубина

Участвующим лицам также объявлено о применении технических средств

Осмотр производится в условиях *используемых технических средств*

Осмотром установлено: *автомобиль осмотра машины машины 41 г. 8310 13/1055 регистрационный номер 55 по улице 13-й Арктической улице города Ново-Симбирское (район) Республики Татарстан, принадлежащая на праве собственности супругам Исмаиловым Рамина Амаровна и Тимур Халимович, ранее зарегистрирована по адресу: Республика Татарстан, г. Набережные Челны, ул. Арктическая, д. 13, кв. 1055. Автомобиль находится на территории гаража № 13/1055, принадлежащего на праве собственности супругам Исмаиловым Рамина Амаровна и Тимур Халимович, расположенного по адресу: Республика Татарстан, г. Набережные Челны, ул. Арктическая, д. 13, кв. 1055. Автомобиль находится в гараже № 13/1055, принадлежащем на праве собственности супругам Исмаиловым Рамина Амаровна и Тимур Халимович, расположенном по адресу: Республика Татарстан, г. Набережные Челны, ул. Арктическая, д. 13, кв. 1055. Автомобиль находится в гараже № 13/1055, принадлежащем на праве собственности супругам Исмаиловым Рамина Амаровна и Тимур Халимович, расположенном по адресу: Республика Татарстан, г. Набережные Челны, ул. Арктическая, д. 13, кв. 1055.*

177
Приложение 5

**ПРОТОКОЛ
осмотра трупа**

н.п. Ханкала, ЧР
(место составления)

" 13 " Мая 2008 г.

Осмотр начал в 16 ч 35 мин
Осмотр окончен в 17 ч 30 мин

Следователь (дознатель) ст. следователь СО военной прокуратуры ОГВ(с)
(наименование органа предварительного
подполковник юстиции

следствия или дознания, классный чин или звание,
Хорошун С.А.

получив сообщение фамилия, инициалы следователя (дознателя)
(от кого, о чем)

прибыл кладбище с. Лаха-Варанда, Грозненского р-на, ЧР
(куда)

и в присутствии понятых:

1. Исмаилова Рамина Умаровича, проживающего в с. Лаха-Варанда Грозненского района ЧР, ул. Шатойская, д. №5; (фамилия, имя, отчество и место жительства понятого)
- Фирсова Юрия Евгеньевича, рядового войсковой части 98311, н.п. Ханкала, Чеченской Республики; (фамилия, имя, отчество и место жительства понятого)

с участием*1 судебно-медицинских экспертов: Зарубина Д.Н., старшего врача-эксперта (криминалиста) 632 СМЛ СКВО; (процессуальное положение, фамилия, инициалы участвующих лиц)

Шатровского Н. А., заместителя начальника отдела СМЭ подвижного 111 Центра СМ и Крим экспертизы МО РФ;

в соответствии со ст.164,177 и 178 УПК РФ произвел осмотр трупа Янгулбаева С.С.

Перед началом осмотра участвующим лицам разъяснены их права, ответственность, а также порядок производства осмотра трупа.

Понятым, кроме того, до начала осмотра разъяснены их права, обязанности и ответственность, предусмотренные ст.60 УПК РФ.

Зарубина
(подпись понятого)
Янгулбаев
(подпись понятого)

Судебно-медицинскому эксперту (врачу, специалисту) Зарубину Дмитрию Николаевичу.

* Здесь и далее знак (*) означает, что если в следственном действии участвует переводчик, то в протокол включаются дополнительные графы, предусмотренные приложением 29.

Эксгумация



151
150

Протокол
эксгумации трупа

с. Лаха-Варанда, _____ «13» _____ мая _____ 2003 года

Эксгумация начата в 12 час 15 мин, окончена в 14 час 25 мин.

Старший следователь СО военной прокуратуры ОГВ(с) подполковник юстиции Хоршун С.А. при естественном освещении в присутствии:

Понятых:

1. Исмаилова Рамзана Умаровича, проживающего в с. Лаха-Варанда Грозненского района ЧР, ул. Шатойская, д. №15;
2. Фирсова Юрия Евгеньевича, рядового войсковой части 98311, н.п. Ханкала, Чеченской Республики

С участием:

Судебно-медицинского эксперта (врача):

Зарубина Дмитрия Николаевича, старший врач-эксперт (криминалист) 632 СМЛ СКВО Шатровского Николая Алексеевича, заместителя начальника отдела СМЭ (подвижного) 111 Центра СМ и К экспертизы МО РФ;

Начальника следственного отдела военной прокуратуры ОГВ(с) подполковника юстиции Тюткина Л.Ф.

Представителей кладбища:

Бачаева Солмана Довкаевича

Других лиц:

Главы администрации с. Лаха-Варанда Туркена Идриса Хамидовича потерпевшего Джамбекова Сехазе Алихаджиевича

с соблюдением требований ст. 178 УПК РФ, по уголовному делу № 34/00/0005-03Д произвел эксгумацию трупа Джамбекова Абдулы Алихаджиевича, похороненного «17» января года на кладбище с. Лаха-Варанда Грозненского района ЧР.

о чем в соответствии со ст. ст. 166 и 167 УПК РФ составил настоящий протокол.

Перед началом эксгумации участвующим лицам разъяснен порядок производства следственного действия.

Понятым, кроме того, разъяснены их права и обязанности, предусмотренные ст. 60 УПК РФ; удостоверены факты содержания и результаты следственного действия.

Следственное освидетельствование (ст.179 УПК РФ)

- для установления на теле следов преступления или наличия особых примет (если для этого не требуется проведения судебно-медицинской экспертизы).

- При освидетельствовании выясняется и фиксируется в протоколе и приложениях к нему наличие на теле освидетельствуемого:
- а) повреждений (травмы, ссадины, кровоподтеки, царапины и т.д.), полученных в результате преступных действий или при обстоятельствах, с ними связанных;
- б) особых примет (рубцов, родимых пятен, рубцов, татуировок, физических недостатков и т.п.);
- в) следов от объектов, с которыми освидетельствуемый соприкасался при обстоятельствах, интересующих следствие. Этими следами могут быть пыль, почва, краска, смазочные вещества, губная помада, кровь, сперма, волосы, частицы волокон ткани, микрообъекты.

Следственное освидетельствование (ст.179 УПК РФ)

- для установления на теле следов преступления или наличия особых примет (если для этого не требуется проведения судебно-медицинской экспертизы).



Следственный эксперимент - **ст.181** УПК РФ – проводится в целях проверки и уточнения разрабатываемой следственной версии





Взятие образцов для сравнительного исследования

51

Приложение 122

ПРОТОКОЛ
получения образцов для сравнительного исследования

г. Елизово _____ "09" февраля 2010 г.
(место составления)

Старший следователь _____
СО при ОВД по Елизовскому МР ст. лейтенант юстиции
(наименование органа предварительного следствия или дознания, классный чин или звание, фамилия, инициалы следователя (дознателя))

участием* Шевченко Антона Анатольевича детского врача
Васильковой Тамара Викторовича
(процессуальное положение, фамилия, инициалы участвующих лиц)

на основании постановления от "09" февраля 2010 г. по материалам
КУСП № 921 от 09.02.2010 г.

в _____ в соответствии со ст. 202 УПК РФ получил от
Шевченко А.А.
(процессуальное положение, фамилия, имя, отчество лица, у которого получен образец)

образцы: _____
крови
(какие именно и как упакованы)

Перед началом, в ходе либо по окончании данного следственного действия от участвующих лиц Шевченко Антона Анатольевича
(их процессуальное положение, фамилия, инициалы)

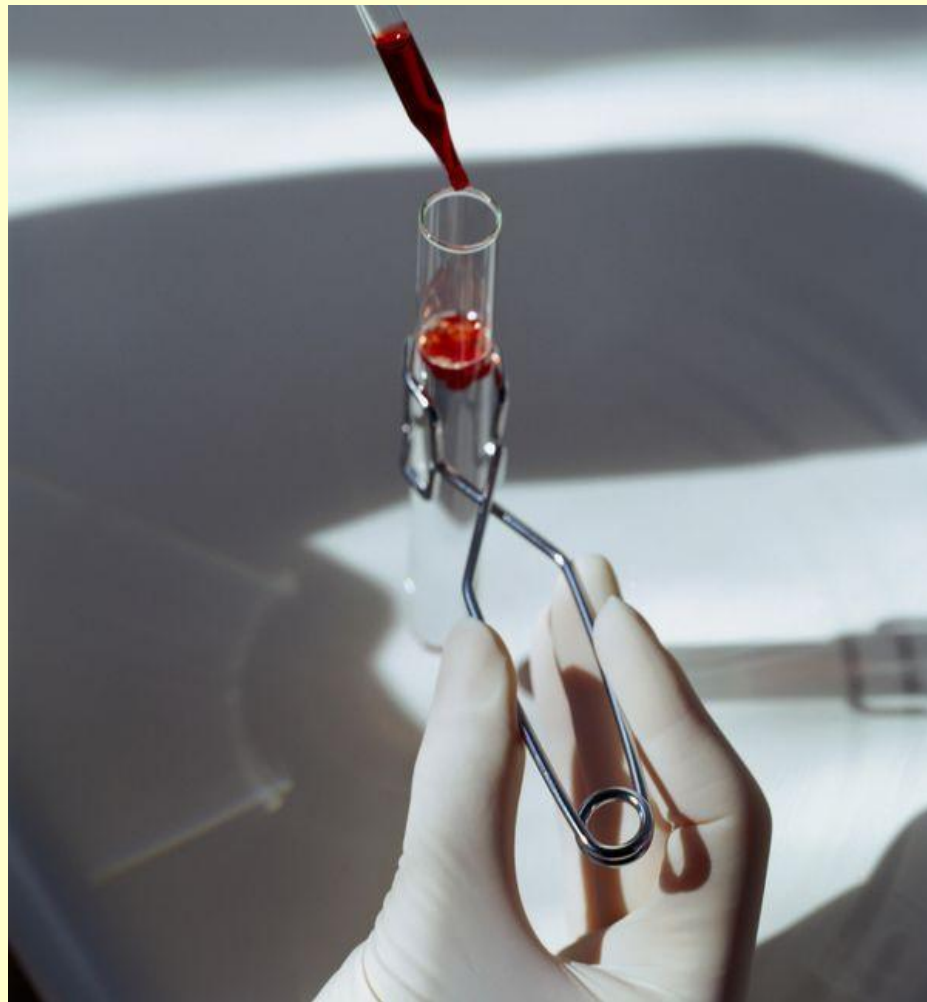
заявления _____ не поступало. Содержание заявления : нет, ходила
(поступили, не поступили)
Шевченко В.В. отсутствующей, так как он никогда не в штатном составе.

Иные участвующие лица: _____
Василькова
(подпись)

Протокол прочитан _____ лично _____

Замечания к протоколу _____ отсутствуют
(содержание замечаний либо указание на их отсутствие)

Иные участвующие лица: _____
Василькова
(подпись лица, у которого получен образец)



Обыск и выемка

Приложение 36

СОГЛАСЕН

(согласен, не согласен)
Заместитель прокурора города Москвы
(наименование органа прокуратуры)
Государственный советник юстиции 1-го класса
(классный чин, фамилия)
Васильев А.А.

(подпись)



(подпись)

г. Москва
(место составления)

« 7 » _____ 2003 года

Данные графы заполняются в случаях, предусмотренных частью третьей ст. 183 УПК РФ.

ПОСТАНОВЛЕНИЕ о производстве выемки (обыска)

Старший следователь по особо важным делам прокуратуры города Москвы младший советник юстиции Иванов В.В., рассмотрев материалы уголовного дела №237058,

УСТАНОВИЛ:

Настоящее уголовное дело возбуждено 12.09.2003 года прокуратурой города Москвы по факту сбыта организованной группой наркотических веществ в крупном размере и фальшивых долларов США на территории г.Москвы. По имеющейся информации, активными членами данной группы являются гр-н Ш и гр-н _____ уроженцы _____ проживающие по адресу: г.Москва, _____

Следствием установлено, что Ш и _____ могут хранить наркотические средства, а также и фальшивые доллары США или другие документы имеющие значение для дела в Коммерческом банке «Юниаструм банк», расположенном по адресу: г.Москва, Суворовская площадь д.1.

Код формы по ОКУД _____
Код учреждения по ОКПО _____

Министерство здравоохранения СССР
наименование учреждения _____

Медицинская документация форма № 003/у
Утверждена Минздравом СССР 04.10.80 г. № 1030

МЕДИЦИНСКАЯ КАРТА № _____

стационарного больного

Дата и время поступления _____
Дата и время выписки _____

Отделение _____ палата № _____
Переведен в отделение _____
Проведено койко-дней _____
Виды транспортировки: на каталке, на кресле, может идти (подчеркнуть)

Группа крови _____ Резус-принадлежность _____
Побочное действие лекарств (непереносимость) _____
название препарата, характер побочного действия _____

1. Фамилия, имя, отчество _____ 2. Пол _____
3. Возраст _____ (полных лет, для детей: до 1 года - месяцев, до 1 месяца - дней)
4. Постоянное место жительства: город, село (подчеркнуть) _____
включая адрес, указав для прояснения - область, район, населенный пункт, адрес родственников и № телефона

5. Место работы, профессия или должность _____
для учащихся - место учебы для детей - название детского учреждения, школы для инвалидов - род и группа инвалидности, пов. да, нет подчеркнуть

6. Кем направлен больной _____ название лечебного учреждения _____

7. Доставлен в стационар по экстренным показаниям: да, нет через _____ часов после начала заболевания, получения травмы; госпитализирован в плановом порядке (подчеркнуть).

8. Диагноз направившего учреждения _____

9. Диагноз при поступлении _____

Дата установления

Для копирования документа
формат А4
Сер. 2 ф. № 003/у

Участие специалиста в судебном разбирательстве (ст. 251 УПК РФ)



Экспертом (ст.57 УПК РФ) врач становится **после получения постановления о назначении судебно-медицинской экспертизы от следователя (либо по его поручению от руководителя экспертного учреждения)**

Права и обязанности судебно-медицинского эксперта

Эксперт вправе	Эксперт не вправе
Знакомиться с материалами дела, относящимися к предмету судебной экспертизы	Без ведома следователя и суда вести переговоры с участниками судопроизводства
Ходатайствовать о предоставлении дополнительных материалов, необходимых для заключения	Самостоятельно собирать материалы для экспертного исследования
Участвовать с разрешения дознавателя, следователя и суда в процессуальных действиях	Проводить без разрешения исследования, могущие повлечь полное или частичное уничтожение объектов либо изменение их внешнего вида или основных свойств
Давать заключение в пределах своей компетенции	Давать заведомо ложное заключение
Приносить жалобы на действие (бездействие) и решение, ограничивающее его права	Разглашать ставшие известными ему данные предварительного расследования
Отказаться от дачи заключения	Уклоняться от явки по вызовам дознавателя, следователя или в суд

ПРОИЗВОДСТВО ЭКСПЕРТИЗЫ

- Экспертиза производится только по постановлению следователя либо суда..

Виды экспертиз: **первичная**, **дополнительная**, **повторная**, **(комиссионная и комплексная)** (гл.16 УПК РФ).

- **Первичная** – когда впервые исследуется объект (труп, живое лицо, объекты биологического происхождения). Проводит, как правило, один эксперт.
- **Дополнительная** экспертиза назначается в случае недостаточной ясности или полноты первичной экспертизы, а также по вопросам по вновь открывшимся обстоятельствам. Она может быть поручена тому же либо другому эксперту.
- **Повторная** экспертиза назначается в случае необоснованности заключения эксперта или сомнений в его правильности и поручается другому эксперту или другим экспертам (ч.2 ст.81 УПК РФ).
- **Комиссионная** экспертиза (ст.200 УПК РФ) выполняется экспертами одной специальности (медицинской).
- **Комплексная** экспертиза (ст.201 УПК РФ) проводится экспертами разных специальностей (судебный медик + трасолог (баллист, автотехник и др.).

Документация государственного судебно-медицинского эксперта

- *По направлению* органа дознания либо суда составляется «**А К Т** судебно-медицинского **ИССЛЕДОВАНИЯ**» (трупа, живого лица).
- *По постановлению* следственных органов, органов дознания либо определению суда, составляется «**ЗАКЛЮЧЕНИЕ** судебно-медицинского эксперта»

Экспертные документы состоят из 3 частей:

- **вводной;**
- **исследовательской;**
- **выводы (в «Акте» – заключение)**



Министерство здравоохранения РСФСР

Наименование учреждения

Адрес:

Код формы по ОКУД

Код учрежд. по ОКПО

Медицинская документация

Форма № 175/у

Утверждена Минздравом СССР
4.10.1980 г. № 1030

А К Т

судебно-медицинского (судебно-химического) исследования*

№ _____

На основании _____

от _____ * _____ 19 ____ г. № _____ в _____

отделении судебно-медицинской лаборатории бюро судебно-медицинской экспертизы _____

_____ обл (край) здравоотдела, Министерства здравоохранения _____

_____ ССР (АССР) судебно-медицинским (и) экспертом (ами), экспертом (ами) - химиком (ами)

отделения _____

должность, фамилия, и. о., специальность, стаж,

категория, ученая степень и звание

произведено исследование _____

перечень объектов, их количество

по поводу _____

Исследование начато _____

Исследование закончено _____

Вопросы, подлежащие разрешению при исследовании, и другие разделы «Акта судебно-медицинского (судебно-химического) исследования» излагаются на следующих _____ листах.

* Акт судебно-медицинского (судебно-химического) исследования* составляется при отсутствии постановлений органов внутренних дел, прокуратуры, определения суда.

84

Минздрав РФ
наименование учреждения
публиканское Бюро
судебно-медицинской экспертизы
Министерство здравоохранения
Чувашской Республики

Медицинская документация
Форма № 170
Утверждена Минздравом РФ
16.10.1987г. 08-9 154

ЗАКЛЮЧЕНИЕ ЭКСПЕРТА № 430

на основании постановления судьи Верховного Суда ЧР

отамурадова Р.Р.

«14» апреля _____ 2006г. № _____ в помещении Республиканского бюро СМД

государственный (е) судебно-медицинский (е) эксперт (ы) Чумаков Масхуд
Адиевич эксперт высшей категории, стаж работы 22 года.

Должность, место работы, фамилия, и.о., специальность, стаж, категория, ученая степень, звание

извел (и) судебно-медицинскую экспертизу Очерхаджиева Аслана
Агимовича 1979 года рождения.

предъявившего (ей) Медицинские документы.

Права и обязанности эксперта, предусмотренные ст. 57 УПК мне разъяснены.
Ответственности за дачу заведомо ложного заключения по ст. 307 УК РФ, я предупрежден.

Эксперт (ы)



Подпись (и)

на экспертизе присутствовали _____

Экспертиза начата 26.04.06 г.

Экспертиза окончена 25.05.06 г.

Учение изложено на 3- листах

Объекты исследования судебно-медицинской экспертизы

- **трупы** (либо части трупов – расчлененных, скелетированных, сожженные, фрагменты останков) лиц, погибших в результате убийства, самоубийства, несчастного случая либо умерших внезапно (скоропостижно);
- **живые лица** – это потерпевшие, подозреваемые, обвиняемые и др. лица;
- **объекты биологического происхождения** - кровь, волосы, сперма, слюна, части органов или тканей человека, а также различные предметы, которые служили орудиями преступления и сохранили на себе эти объекты.
- **материалы дела, в которых отражены сведения о первых трех вышеперечисленных объектах (трупах, живых лицах либо вещественных доказательствах биологического происхождения).**

Судебно-медицинская служба Российской Федерации

состоит из - областных, краевых, республиканских, окружных /ХМАО, ЯНАО/
БЮРО судебно-медицинской экспертизы.

Типовая структура БЮРО СМЭ



**Приказ Министерства здравоохранения
Российской Федерации от 12 мая 2010 г.
№346Н**

- **"Об утверждении Порядка организации и производства судебно-медицинских экспертиз в государственных судебно-экспертных учреждениях Российской Федерации"**

Экспертиза трупа.

Регистрация факта наступления смерти человека.

Медицинское свидетельство о смерти

- Медицинское свидетельство о смерти - это заключение о смерти, где указана предварительная либо окончательная причина смерти (диагноз). Чтобы получить мед. св-во о смерти необходимо предоставить паспорт умершего (если он утерян, то выписку из ЕРЦ по месту прописки умершего), паспорт получающего свидетельство.

Медицинское свидетельство о смерти

Варианты получения медицинского свидетельства о смерти:

- 1. На основании судебно-медицинского исследования судебно-медицинским экспертом в Бюро судебно-медицинской экспертизы
- 2. После патологоанатомического вскрытия умершего в стационаре в патологоанатомическом отделении больницы.
- 3. **Без вскрытия.** Участковый врач в поликлинике (на основании медицинских выписок из больниц, амбулаторной карты умершего) при условии если после последнего визита к врачу прошло не более 14 суток.
- 4. **По решению суда.**

Медицинское («врачебное») свидетельство о смерти

КОРЕШОК МЕДИЦИНСКОГО СВИДЕТЕЛЬСТВА О СМЕРТИ
К УЧЕТНОЙ ФОРМЕ № 106/У-08
СЕРИЯ _____ № _____
 Дата выдачи « _____ » _____ 20 ____ г.
 (окончательного, предварительного, взамен предварительного, взамен окончательного)
 (подчеркнуть)
серия _____ № _____ « _____ » _____ 20 ____ г.

1. Фамилия, имя, отчество умершего(ей) _____
2. Пол: мужской [1], женский [2]
3. Дата рождения: число _____, месяц _____, год _____
4. Дата смерти: число _____, месяц _____, год _____, время _____
5. Место постоянного жительства (регистрации) умершего(ей): республика, край, область _____
 район _____ город _____ населенный пункт _____
 улица _____ дом _____ кв. _____
6. Смерть наступила: на месте происшествия [1], в машине скорой помощи [2], в стационаре [3], дома [4], в другом месте [5]

Для детей, умерших в возрасте до 1 года:

7. Дата рождения: число _____, месяц _____, год _____, число месяцев _____, дней жизни _____
8. Место рождения _____
9. Фамилия, имя, отчество матери _____

линия отреза

Министерство здравоохранения и социального развития
 Российской Федерации
 Наименование медицинской организации _____
 адрес _____
 Код по ОКПО _____
 Для врача, занимающегося частной практикой:
 номер лицензии на медицинскую деятельность _____
 адрес _____

Код формы по ОКУД _____
 Медицинская документация
 Учетная форма № 106/У-08
 Утверждена приказом Минздравсоцразвития России
 от 26.09.2008 г. № 782/Н

МЕДИЦИНСКОЕ СВИДЕТЕЛЬСТВО О СМЕРТИ
СЕРИЯ _____ № _____
 Дата выдачи « _____ » _____ г.
 (окончательное, предварительное, взамен предварительного, взамен окончательного) (подчеркнуть)
серия _____ № _____ « _____ » _____ 20 ____ г.

1. Фамилия, имя, отчество умершего(ей) _____
2. Пол: мужской [1], женский [2]
3. Дата рождения: число _____, месяц _____, год _____
4. Дата смерти: число _____, месяц _____, год _____, время _____
5. Место постоянного жительства (регистрации) умершего(ей): республика, край, область _____
 район _____ город _____ населенный пункт _____
 улица _____ дом _____ кв. _____
6. Местность: городская [1], сельская [2]
7. Место смерти: республика, край, область _____
 район _____ город _____ населенный пункт _____
 улица _____ дом _____ кв. _____
8. Местность: городская [1], сельская [2]
9. Смерть наступила: на месте происшествия [1], в машине скорой помощи [2], в стационаре [3], дома [4], в другом месте [5]
10. Для детей, умерших в возрасте от 168 час. до 1 месяца: доношенный (37-41 неделя) [1], недоношенный (менее 37 недель) [2], переносимый (42 недели и более) [3]
11. Для детей, умерших в возрасте от 168 час. до 1 года: масса тела ребенка при рождении _____ грамм [1], каким по счету был ребенок у матери (считая умерших и не считая мертворожденных) _____ [2], дата рождения матери _____ [3], возраст матери (полных лет) _____ [4], фамилия матери _____ [5], имя _____ [6], отчество _____ [7]
12. Семейное положение: состоял(а) в зарегистрированном браке [1], не состоял(а) в зарегистрированном браке [2], неизвестно [3]
13. Образование: профессиональное: высшее [1], неполное высшее [2], среднее [3], начальное [4], общее: среднее (полное) [5], основное [6], начальное [7], не имеет начального образования [8], неизвестно [9]
14. * Занятость: был(а) занят(а) в экономике: руководители и специалисты высшего уровня квалификации [1], прочие специалисты [2], квалифицированные рабочие [3], неквалифицированные рабочие [4], занятые на военной службе [5], не был(а) занят(а) в экономике: пенсионеры [6], студенты и учащиеся [7], работавшие в личном подсобном хозяйстве [8], безработные [9], прочие [10]
15. Смерть произошла: от заболевания [1], несчастного случая: не связанного с производством [2], связанного с производством [3], убийства [4], самоубийства [5], в ходе действий: военных [6], террористических [7]; род смерти не установлен [8]

* В случае смерти детей, возраст которых указан в пунктах 10-11, пункты 12 - 14 заполняются в отношении их матери.

10. Причины смерти:

а) _____ (болезнь или состояние, непосредственно приведшее к смерти)

б) _____ (патологическое состояние, которое привело к возникновению вышеуказанной причины)

в) _____ (первоначальная причина смерти указывается последней)

г) _____ (внешняя причина при травмах и отравлениях)

11. Прочие важные состояния, способствовавшие смерти, но не связанные с болезнью или патологическим состоянием, приведшим к ней, включая употребление алкоголя, наркотических средств, психотропных и других токсических веществ, содержание их в крови, а также операции (название, дата) _____

11. В случае смерти в результате ДТП: смерть наступила – в течение 30 суток [1], из них в течение 7 суток [2]

12. В случае смерти беременной (независимо от срока и локализации) [1], в процессе родов (аборта) [2], в течение 42 дней после окончания беременности, родов (аборта) [3], кроме того в течение 43-365 дней после окончания беременности, родов [4]

13. Фамилия, имя, отчество врача (фельдшера, акушерки), заполнившего Медицинское свидетельство о смерти _____ Подпись _____

14. Фамилия, имя, отчество получателя _____
 Документ, удостоверяющий личность получателя (серия, номер, кем выдан) _____
 « _____ » _____ 20 ____ г. _____ Подпись получателя _____

16. В случае смерти от несчастного случая, убийства, самоубийства, от военных и террористических действий, при неустановленном роде смерти - указать дату травмы (отравления): число _____, месяц _____, год _____, время _____, а также место и обстоятельства, при которых произошла травма (отравление) _____

17. Причины смерти установлены: врачом, только установившим смерть [1], лечащим врачом [2], фельдшером (акушеркой) [3], патологоанатомом [4], судебно-медицинским экспертом [5]

18. Я, врач (фельдшер, акушерка) _____ (фамилия, имя, отчество) _____, должность _____, удостоверяю, что на основании: осмотра трупа [1], записей в медицинской документации [2], предшествующего наблюдения за больным(ой) [3], вскрытия [4] мною определена последовательность патологических процессов (состояний), приведших к смерти, и установлены причины смерти.

19. Причины смерти:

а) _____ (болезнь или состояние, непосредственно приведшее к смерти)

б) _____ (патологическое состояние, которое привело к возникновению вышеуказанной причины)

в) _____ (первоначальная причина смерти указывается последней)

г) _____ (внешняя причина при травмах и отравлениях)

11. Прочие важные состояния, способствовавшие смерти, но не связанные с болезнью или патологическим состоянием, приведшим к ней, включая употребление алкоголя, наркотических средств, психотропных и других токсических веществ, содержание их в крови, а также операции (название, дата) _____

20. В случае смерти в результате ДТП: смерть наступила – в течение 30 суток [1], из них в течение 7 суток [2]

21. В случае смерти беременной (независимо от срока и локализации) [1], в процессе родов (аборта) [2], в течение 42 дней после окончания беременности, родов (аборта) [3], кроме того в течение 43-365 дней после окончания беременности, родов [4]

22. Фамилия, имя, отчество врача (фельдшера, акушерки), заполнившего Медицинское свидетельство о смерти _____ Подпись _____

Руководитель медицинской организации, частнопрактикующий врач (подчеркнуть) _____ (подпись) _____ (фамилия, имя, отчество)

Печать _____

23. Свидетельство проверено врачом, ответственным за правильность заполнения медицинских свидетельств. « _____ » _____ 20 ____ г. _____ (подпись) _____ (фамилия, имя, отчество врача)

Оборотная сторона

Код по МКБ-10

Код по МКБ-10

Свидетельство о смерти ЗАГС


**СВИДЕТЕЛЬСТВО
О СМЕРТИ**

Фамилия _____
Имя, отчество
гражданка России
Гржданство _____

« _____ » _____ г.
Дата рождения **г. Москва**
Место рождения _____

Умер(ла) _____
Число, месяц, год (включая и полноту) _____

о чем _____ года _____ месяца _____ числа
составлена запись акта о смерти № _____

Место смерти **г. Москва**

Место государственной регистрации _____ **отдел ЗАГС**
Управления ЗАГС Москвы
наименование органа записи актов гражданского состояния

Дата выдачи « _____ » _____ г.
Удостоверяю личность гражданина
записи актов гражданского состояния _____ **Н.В. Кошкова**

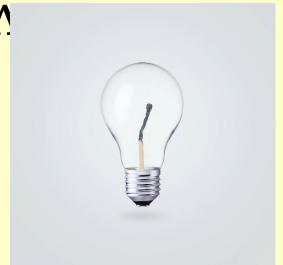
IV-МЮ № _____

Гознак, МПД, Москва, 1998.

Естественная и неестественная смерть (медико-биологическая классификация)

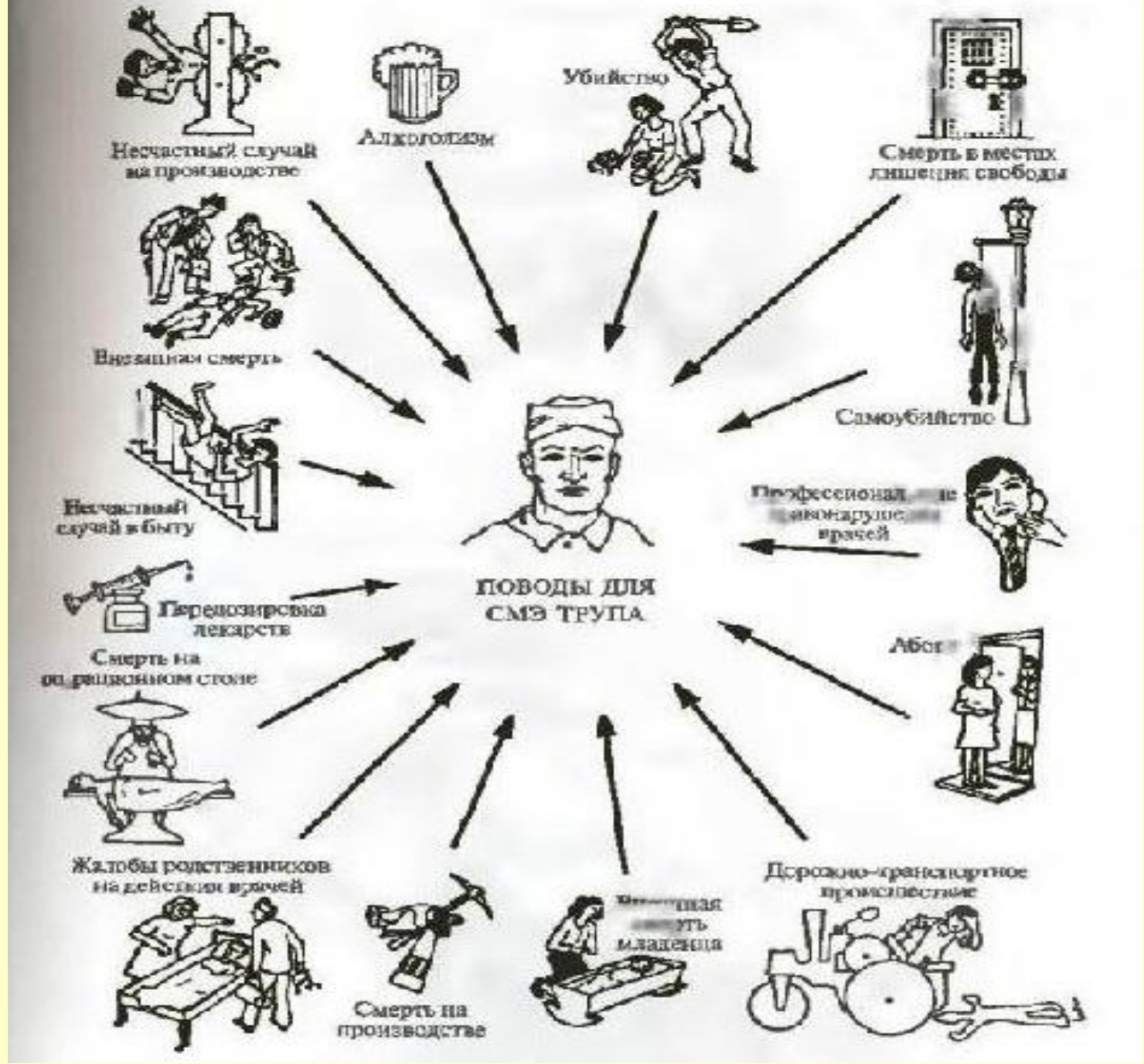


- **Естественная смерть** – смерть, обусловленная физиологическими причинами, делающими невозможным существование целостного живого организма **в результате:**
 - **полного истощения физиологических ресурсов организма в глубокой старости;**
 - **недостатка физиологических ресурсов организма вследствие глубокой недоношенности (незрелости плода) либо при тяжелых врожденных пороках развития органов (крайне редко).**
- **Неестественная смерть** – ИСХОД ЖИЗНИ, наступивший **ранее физиологического предела**, причиной которого могут быть болезнь или повреждение (травма, отравления).



Насильственная и не насильственная смерть
(социально-правовая классификация)

- **Насильственная** – это смерть в результате:
 - **убийства;**
 - **самоубийства;**
 - **несчастливого случая.**
- **Не насильственная** – это смерть от:
 - **заболеваний** (в т.ч. **скоропостижная смерть**);
 - **тяжелых врожденных пороков развития органов, не совместимых с жизнью** (встречается крайне редко).
 - **в результате полного истощения физиологических ресурсов организма** (т.н. **старческой дряхлости**);



Несчастный случай на производстве



Алкоголизм



Убийство



Смерть в местах лишения свободы



Вызванная смерть



Самубийство



Несчастный случай в быту

Профессиональные заболевания врачей



Передозировка лекарств

Смерть на рваном столе

Аборты



Жалобы родственников на действия врачей



Смерть на производстве



Материнская смерть младенца

Дорожно-транспортное происшествие



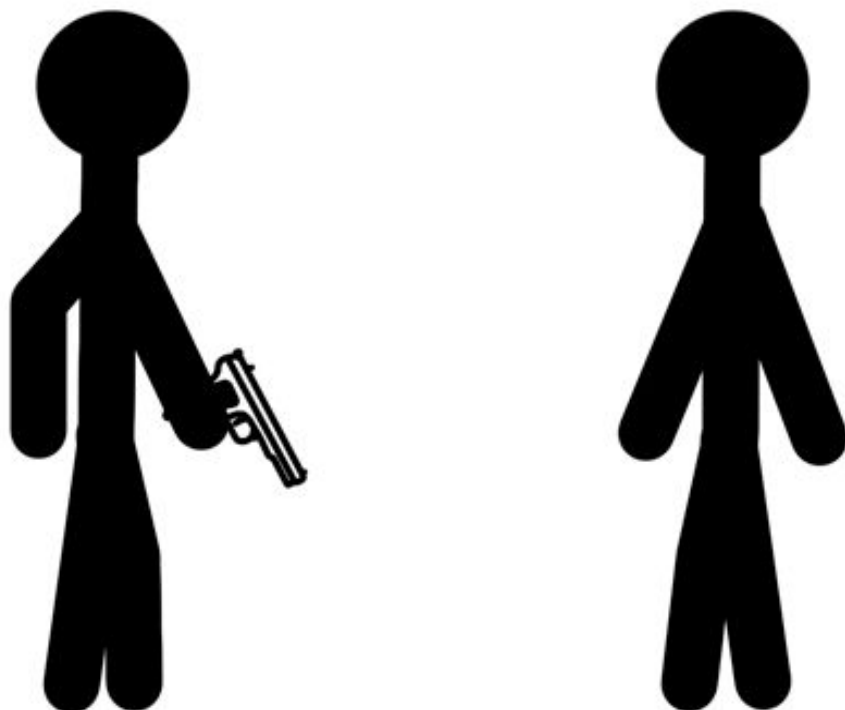
Поводы для назначения и проведения судебно-медицинской экспертизы трупа

- насильственная смерть (*убийство, самоубийство либо несчастный случай*) или подозрение на нее;
- скоропостижная смерть;
- смерть людей, личность которых неизвестна;
- смерть в лечебных учреждениях в течение первых суток после поступления, если диагноз не установлен;
- смерть в стационаре, если в органы расследования поступило заявление о неправильных действиях медицинских работников.

Объем, методы и методики экспертных исследований при экспертизе трупа судебно-медицинский эксперт определяет самостоятельно, исходя из цели и задач, для правильного и эффективного решения которых необходимо правильно организовать процесс исследования не только трупа и сопроводительной документации, но и выбрать необходимый комплекс лабораторных и дополнительных средств диагностики

Убийство

Убийство, то есть умышленное причинение смерти другому человеку - влечет лишение свободы от 6 до 15 лет (возможно, с ограничением свободы до 2х лет).
(ч. 1 ст. 105 УК РФ)



Самоубийство

Трагедия самоубийцы

в том и заключается,
что у него происходит чаще всего
мимолетное
и гораздо реже **продолжительное**
торможение либо потеря
рефлекса цели.

Жизнь задыхается без цели...

«Синдром эмоционального выгорания» (СЭВ).

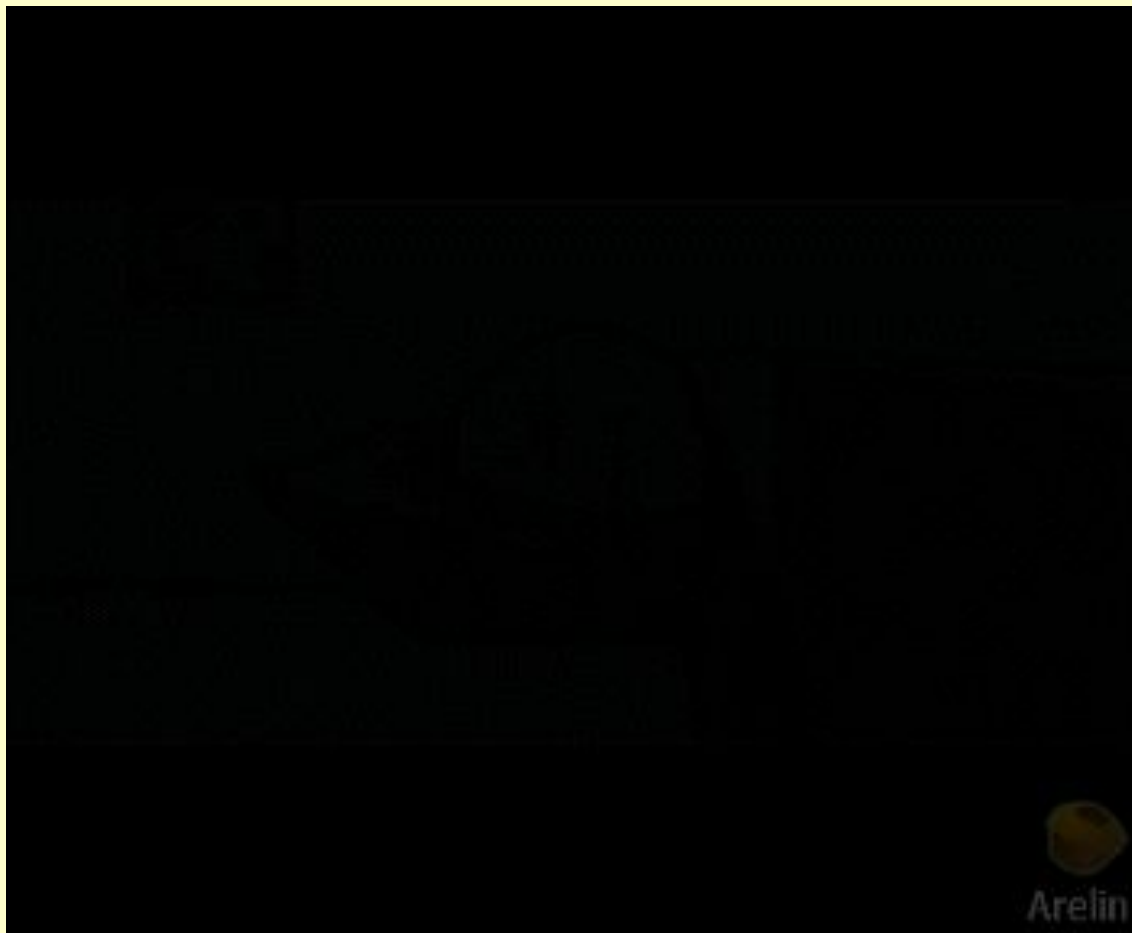
Причины: однообразии работы и напряженный её ритм, вследствие которых появляются физическая и душевная усталость, которые не удаётся снять привычными средствами....

Если говорить о **конкретных специальностях**, то это, в первую очередь лица, работа которых тесно связана с людьми.

Это **врачи, психологи, педагоги, работники социальных служб, правоохранительных органов, руководители и менеджеры**. Именно у них чаще других происходит своего рода «выгорание» – когда внутренняя «лампочка» гаснет, и для возобновления её работы не достаточно сна или отпуска, которые при обычной усталости бывают вполне эффективны.

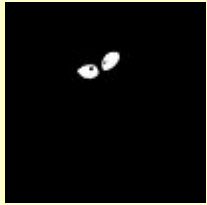
Типы людей - склонных к мечтанию и сочувствию, одержимые идеалистическим отношением к работе и внутренне нуждающиеся в похвале и положительной оценке своих усилий. Почаще благодарите и хвалите подчиненных

«Синдром эмоционального выгорания»



Работать нужно не 12 часов в сутки, а головой! (Стив Джобс)

Депрессия - это когда выходишь в интернет, а пойти-то и некуда..
(ПП)



"Прежде чем
диагностировать
у себя депрессию
и заниженную
самооценку,
убедитесь, что
вы не окружены
идиотами"

З. Фрейд

Иногда, чтобы успокоиться,
надо разнести всё к чертям.



**Живите с юмором..
Если человек лишен чувства юмора,
значит было за что....**

**ТЫ МОЖЕШЬ
БЫТЬ БЕСКОНЕЧНО ПРАВ,
НО КАКОЙ В ЭТОМ ТОЛК,
ЕСЛИ ТВОЯ ЖЕНЩИНА ЮРИСТ?**

Хорошо снимает будничный негатив...

- Если есть возможность: ложись спать или...



..зевну, укроюсь с головой,
будильник заведу на лето...

В любой непонятной ситуации
ставьте чайник!





**...Приду домой, закрою двери, оставлю
туфли у дверей, залезу в ванну, кран
открою, и просто смою этот день...**

Лучше плакать у
психолога, чем
смеяться у психиатра.



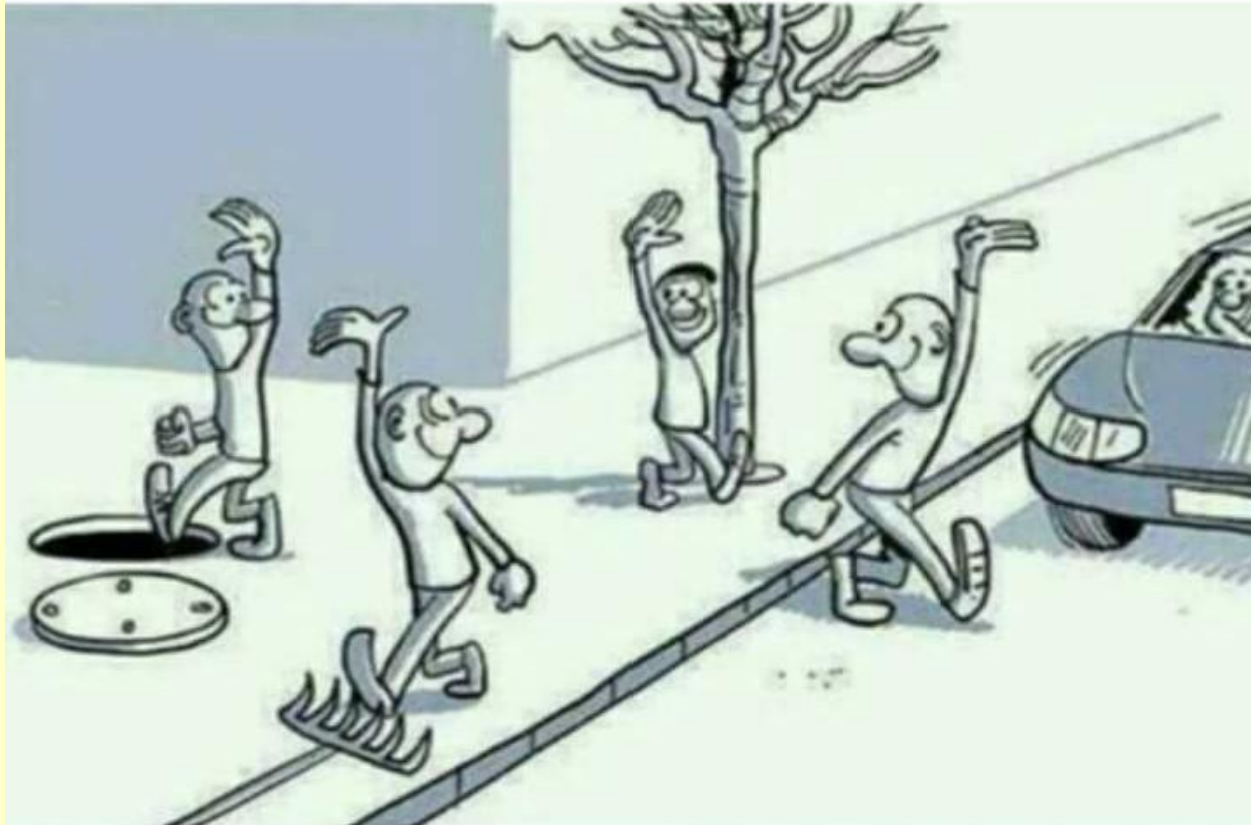
Несчастный случай

- **Несчастный случай** — непредвиденное событие, неожиданное стечение обстоятельств, повлёкшее вред здоровью или смерть.

Это автомобильная травма, случайное упавшие на голову предметы (камень, сосульки), либо падение с высоты, закрытие дыхательных путей (куском пищи, водой при утоплении), поражение электрическим током и т.п.

Никто не знает., но случайности не случайны...

Nobody knows when the



Last Goodbye is..

Иногда и повезёт...





О «скоропостижной смерти»

- **Скоропостижная смерть** (синоним - внезапная смерть) — **быстро** (по времени) наступившая не насильственная смерть. Она всегда является **неожиданной** для окружающих, случается на фоне кажущегося здоровья от скрыто или атипично протекавшего хронического или внезапно возникшего острого заболевания.
- Помните, что неожиданной может быть только собственная смерть, все остальное надо предвидеть!

Хоккеист Алексей Черепанов (19 лет), шахматист Иван Букавшин (20 лет), биатлонистка Алина Якимкина (21 год), метательница молота Камила Сколимовская (26 лет).

4 марта 2018г, во сне от остановки сердца «по естественным причинам» в Италии умер капитан «Фиорентины» Давид Астори (31 год).

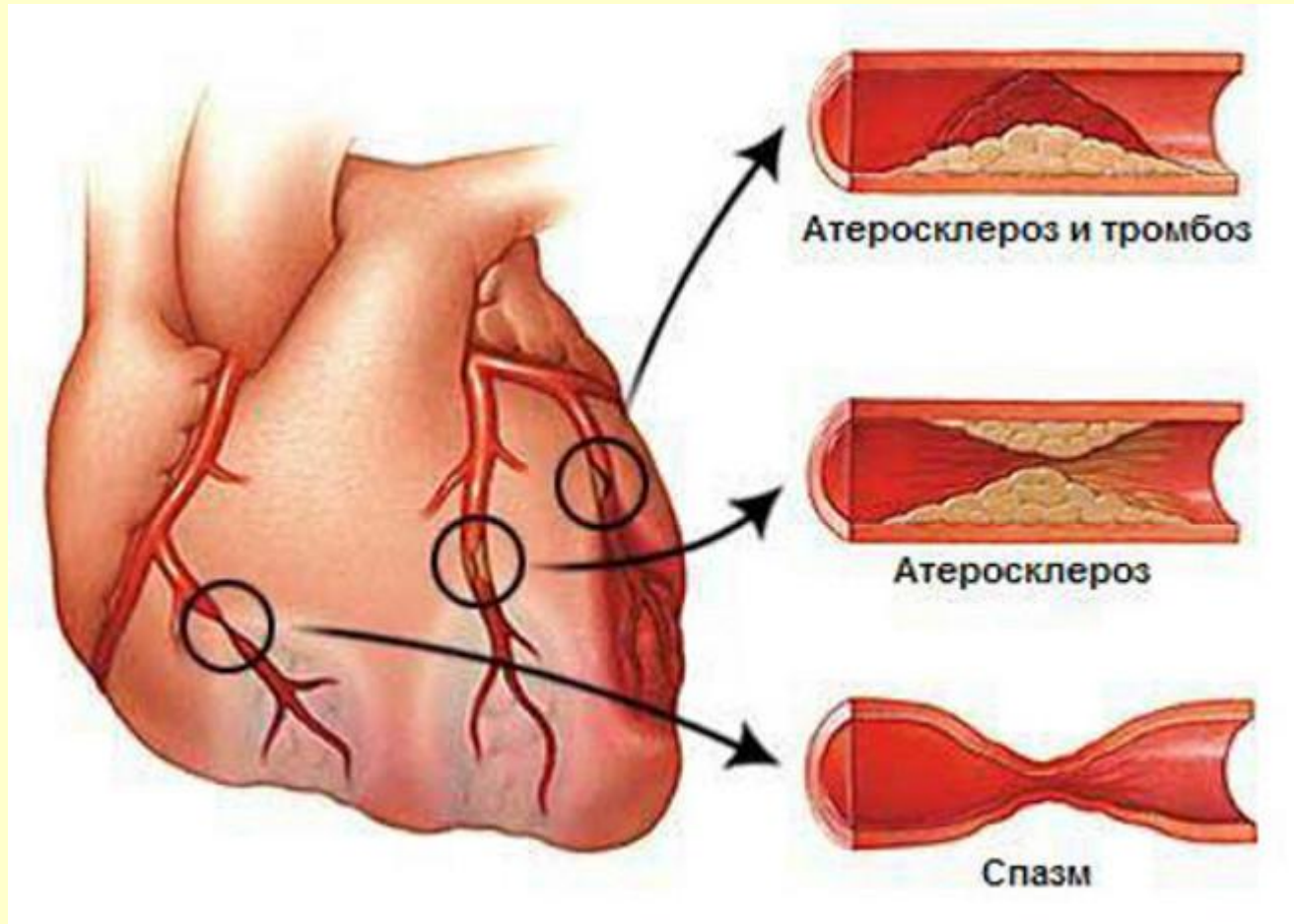
Здоровье спортсменов постоянно проверяется и медицинские тесты не выявляли никаких симптомов. **Чаще всего имя этой проблемы – скрыто протекавшая сердечнососудистая патология (заболевание) и как результат – внезапная остановка сердца**

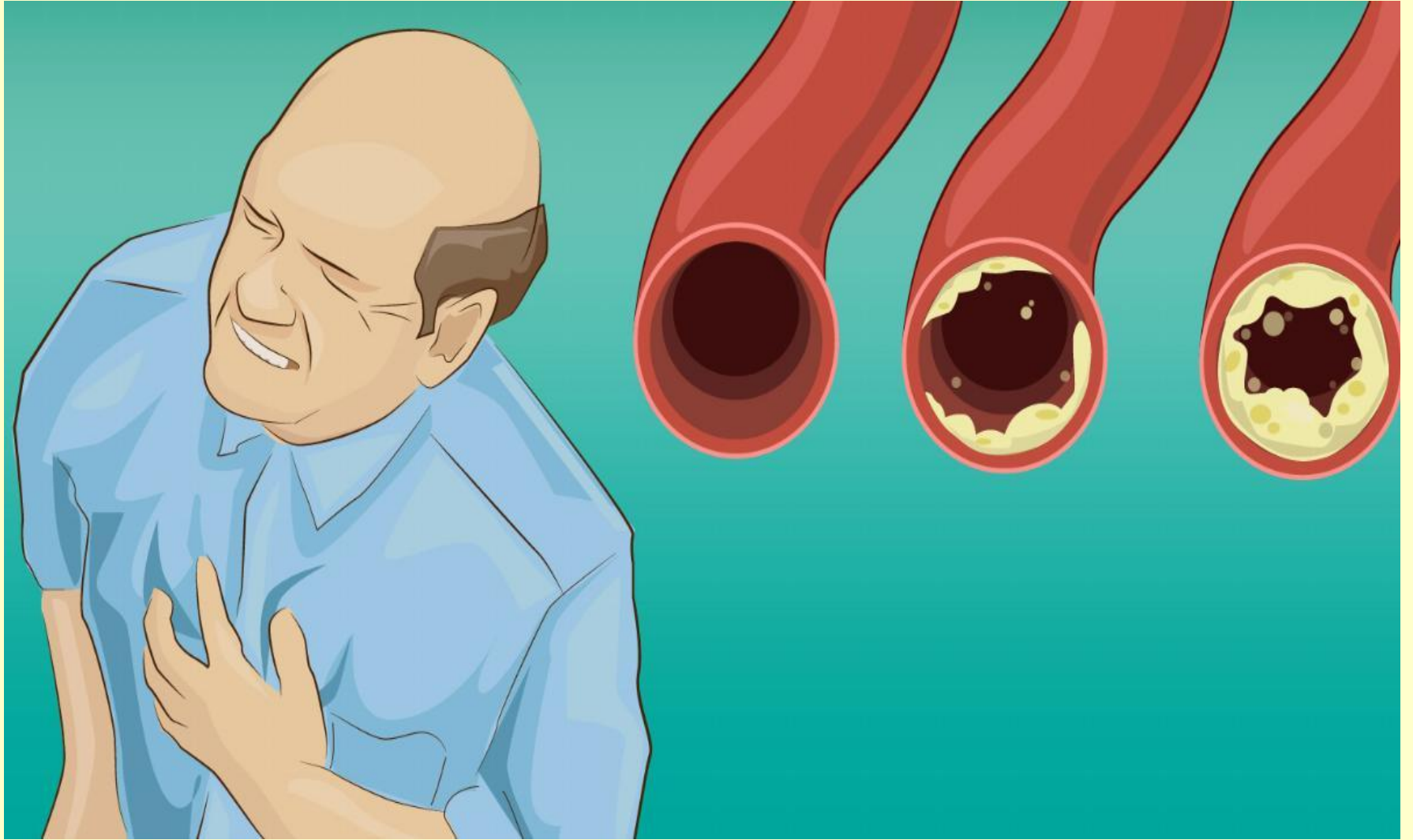


Скоропостижная смерть

- В экономически развитых странах более 50% всех случаев составляет смерть от болезней сердца и кровеносных сосудов, цереброваскулярных заболеваний (т.е. сосудистой системы головного мозга).
- Ведущее место (до 75%) среди них принадлежит ишемической болезни сердца. Среди умерших от этого заболевания до 80% умирают скоропостижно.

Ишемическая болезнь сердца (причины)



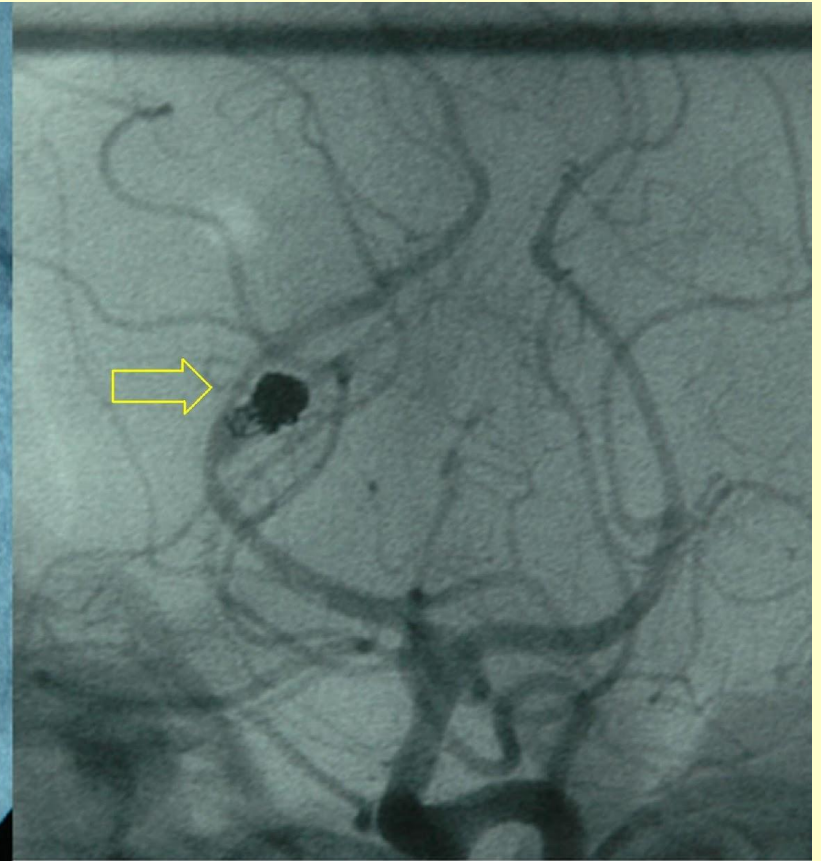
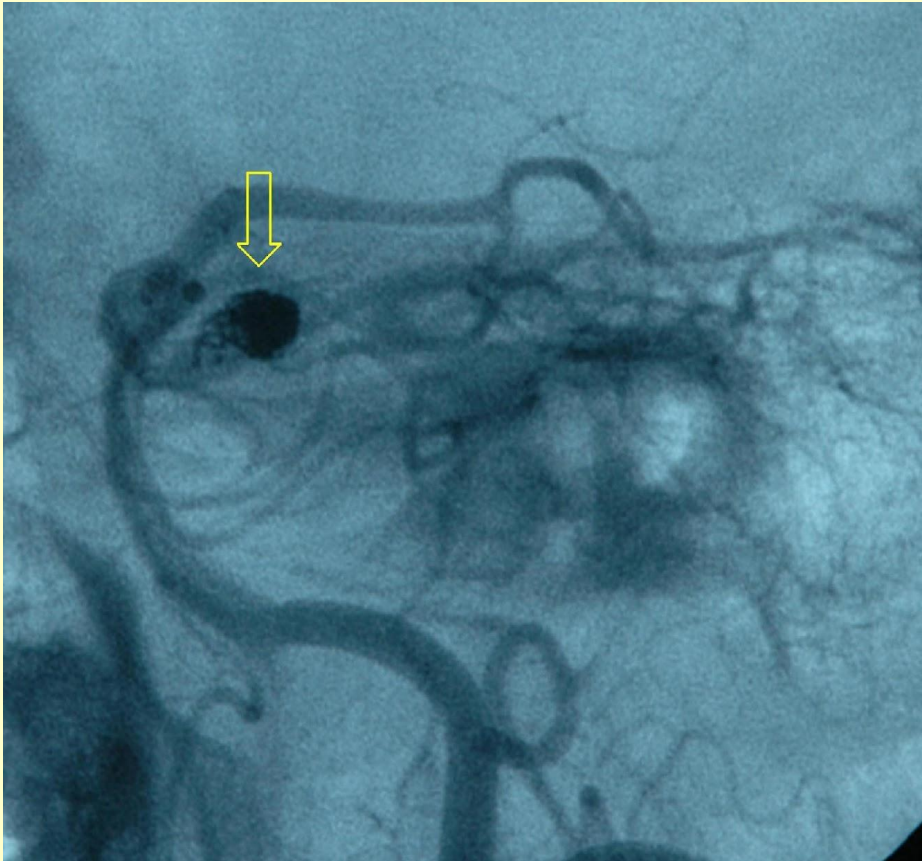


Патология развития - аневризма сосудов головного мозга

в области основания черепа

(как причина скоропостижной смерти)

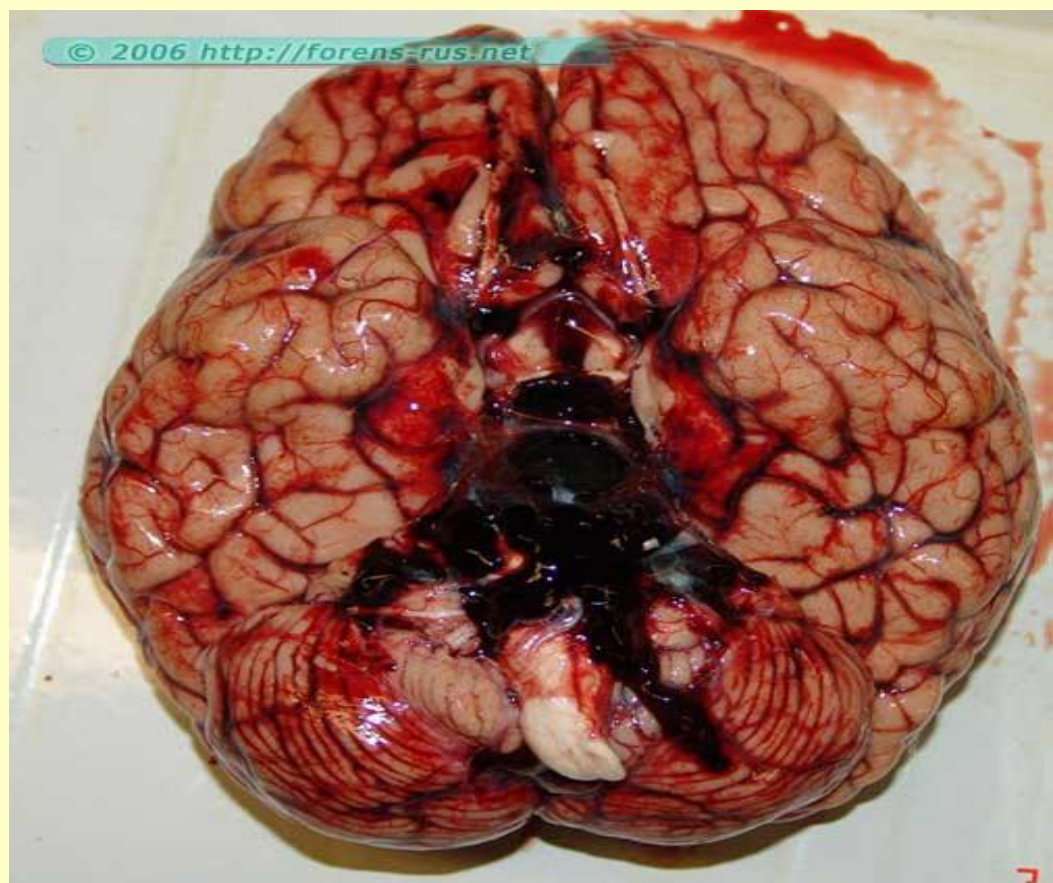
Аневризма — выпячивание стенки артерии (реже — вены)
вследствие её истончения или растяжения



Самопроизвольный разрыв мешотчатой аневризмы сосудов головного мозга

(причина смерти артистов - Виталия Соломина, Андрея Миронова...)

На вскрытии - обширное самопроизвольное базальное субарахноидальное кровоизлияние (кровоизлияние под мягкие мозговые оболочки связанные с патологией развития сосудов головного мозга).



Годовой отчет

(экспертиза трупов и живых лиц)

Свердловского областного бюро судебно-медицинской экспертизы

за 2017 / 2018 г.г.

Проведено:

Экспертиз (исследований) трупов – 24819 / 24181

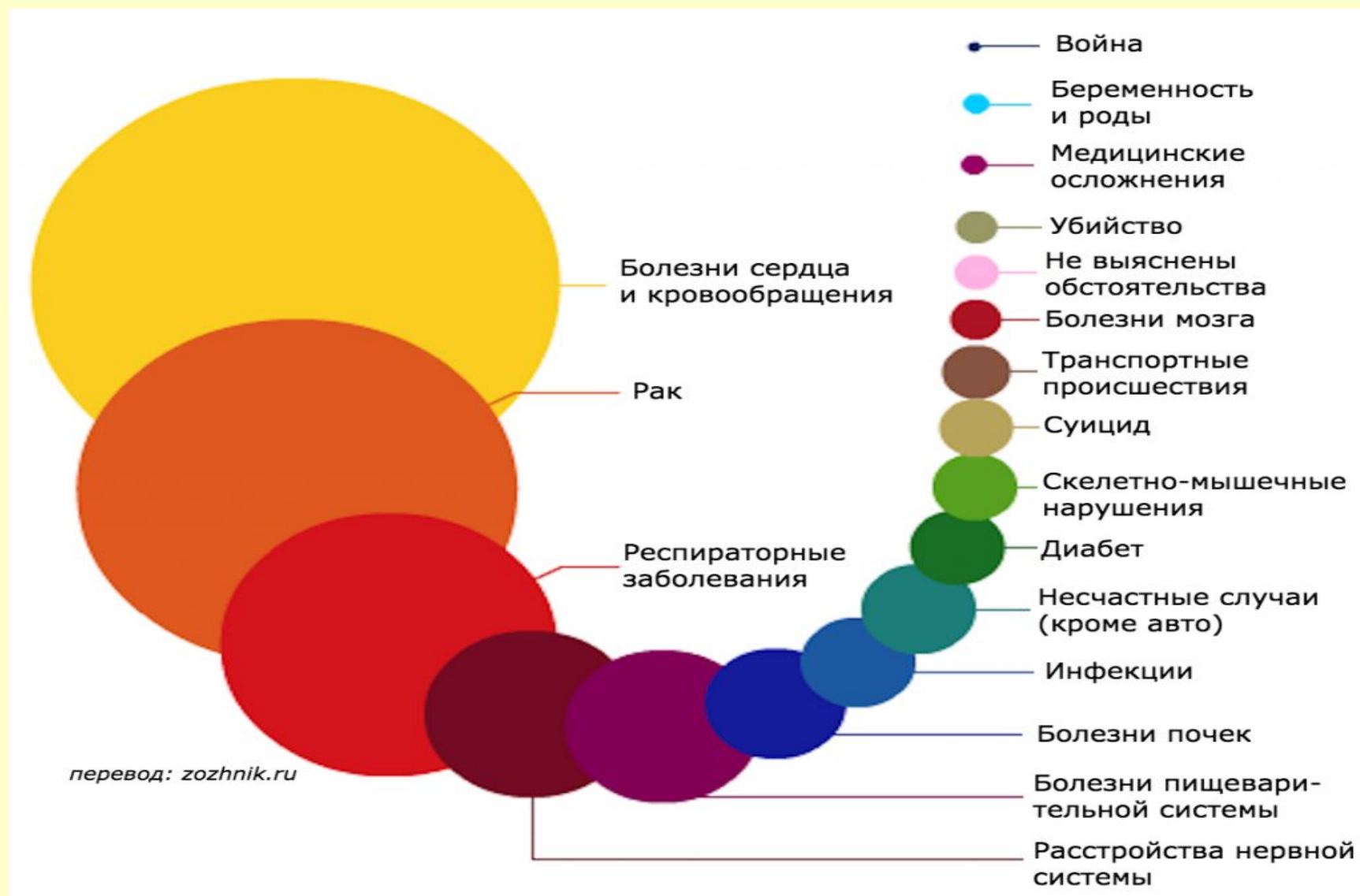
Структура экспертизы (исследований) трупов:

- насильственная смерть - 5484 / 5133
- не насильственная смерть - 18280 / 17923
(скоропостижная и др.причины)
- причина смерти не установлена - 1055 / 1125

Это, в основном, гнилостно-измененные трупы, а также - скелетированные, сожженные и расчлененные трупы.

Экспертиз (исследований) живых лиц - 30681 / 30757

Заболевания по частоте наступления смерти



Причины смерти



О компетенции судебно-медицинского эксперта

- **Компетенция** - обладание полномочиями принимать решения, судить о чем-либо, делать что-либо. Это - обладание знаниями, необходимыми сведениями в определенной области. Это - принадлежность по праву.
- Согласно ст.57 УПК РФ вопросы, поставленные перед экспертом, и заключение не должны выходить за пределы его специальных познаний.

Заключение считается выходящим за пределы экспертной компетенции в двух случаях:

- если врач, как эксперт (специалист), отвечая на вопрос, вторгается в сферу немедицинских наук: психологии, юриспруденции, логики, литературы, химии, технических наук и др.;
- если для решения поставленного вопроса вообще не требуется никаких специальных знаний, если для его решения достаточно субъективных суждений, основанных на житейский опыте (т.н. «здравом смысле»).

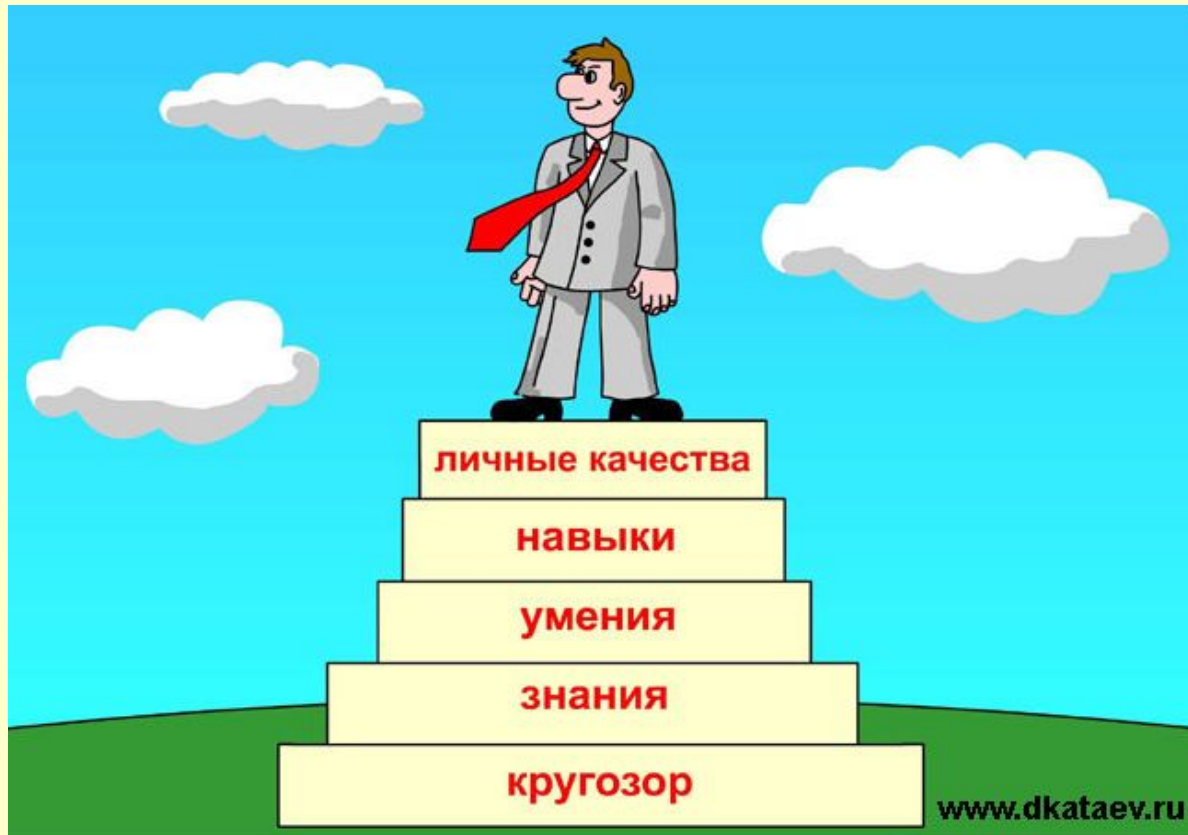
Здравый смысл – наш житейский опыт

- Здравый смысл - это интуитивная способность человека принимать разумные решения, свободные от эмоциональной предвзятости, предубеждений, от популярных в обществе социальных или технических стереотипов.

Жизненный ОПЫТ - это когда
наступаешь на ГРАБЛИ. ОПА!
а ты уже в КАСКЕ!



Закон Паркинсона: нельзя прыгнуть выше уровня своей компетенции



БЛАГОДАРЮ!

