

# Обработка горловины плечевого изделия

## 7 класс

Учитель технологии

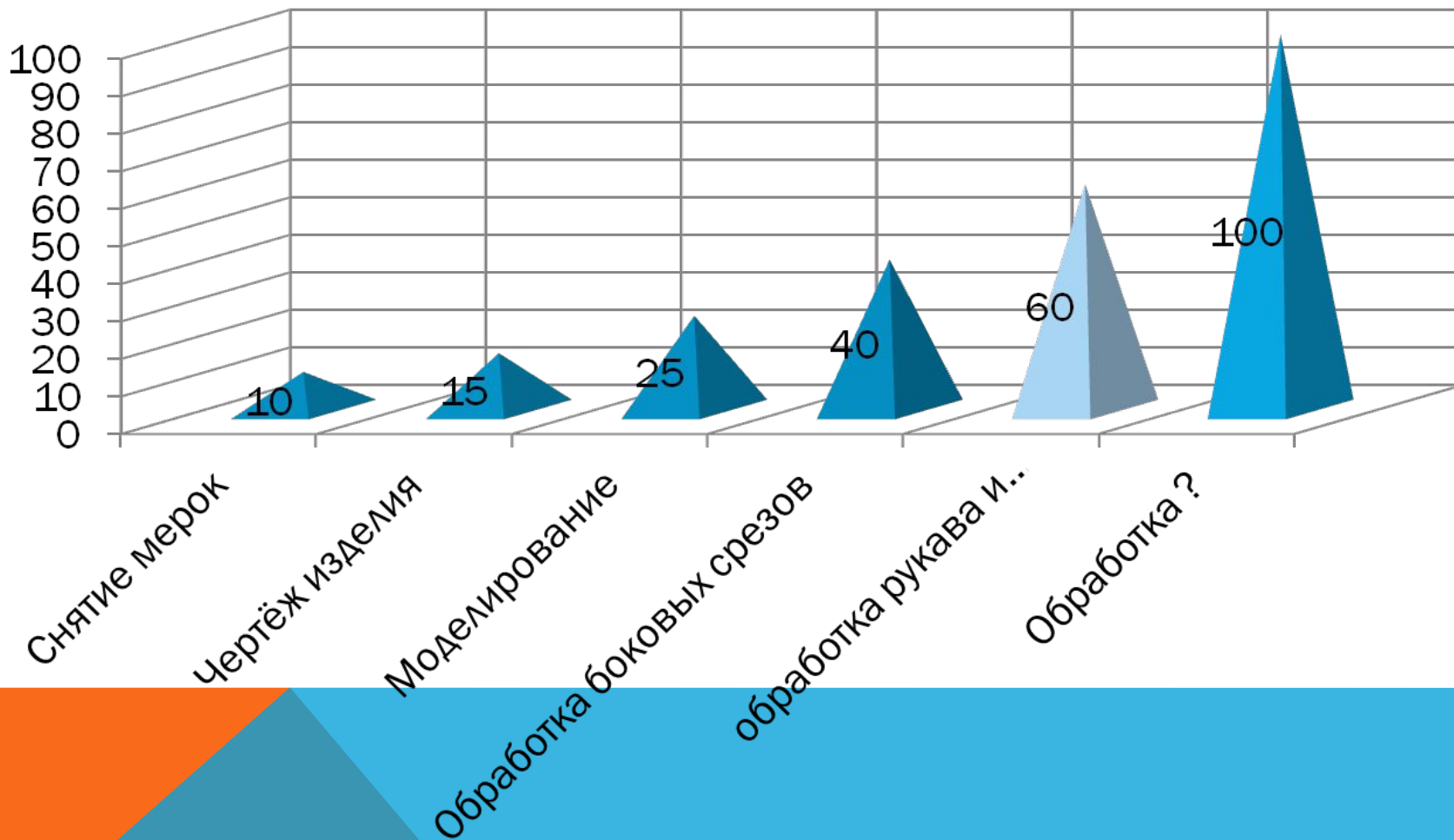
Салей Алина Александровна

Невинномысск,

Ставропольского края,

2015

Мы поднимаюсь по ступенькам пирамиды, закрепляли, ранее полученные знания и приобретали новые.

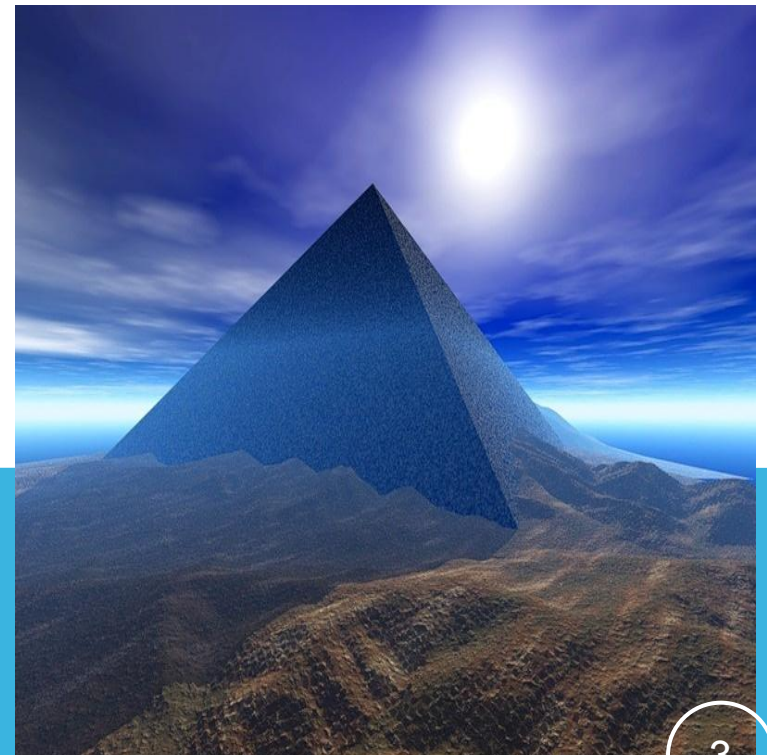
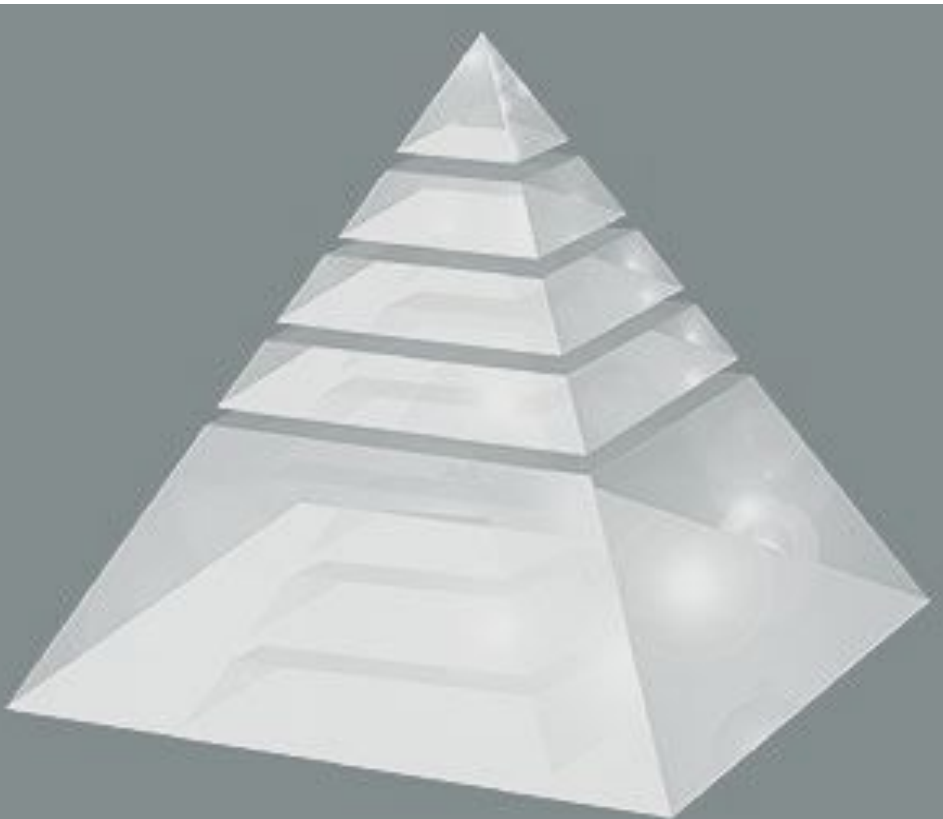


# Тема урока «Обработка горловины плечевого изделия»

**Цель:** Выполнить окончательную обработку изделия.

**Задачи:**

1. научиться обрабатывать горловину своего изделия.
2. научиться анализировать качество выполненной работы;
3. развить умение выполнять ручные и машинные швы.



**Все ли горловины можно  
обрабатывать только одним  
понравившимся способом?**

# Тест

**1. Какие ткани лучше использовать для пошива ночных сорочек?**

- а) хлопчато- бумажные;
- б) ткани из химических волокон;
- в) шерстяные ткани;
- г) льняные.

**2. По какой мерке определяют размер горловины?**

- а) ДсТ; б) Диз; в) Оп; г) Сш.

**3. Как подготовить ткань к раскрою? Что надо учитывать при раскладке деталей выкройки на ткани?**

**4. Сырьем для производства химических волокон служит:**

- а) шерсть животных;
- б) нефть;
- в) уголь;
- г) коконы шелкопряда.

**5. Долевая нить ткани при раскладке выкройки прямой юбки располагается**

- 1 – – произвольным образом
- 2 – – по длине
- 3 – – по ширине
- 4 – – по диагонали

## Ответы теста

1. Какие ткани лучше использовать для пошива ночных сорочек?

**а) хлопчато-бумажные;**

**г) льняные.**

2. По какой мерке определяют размер горловины?

**г) Сш.**

3. Как подготовить ткань к раскрою? Что надо учитывать при раскладке деталей выкройки на ткани?

**Провести декатировку, найти дефекты, определить лицевую и изнаночную стороны, определить направление ворса**

4. Сырьем для производства химических волокон служит:

а) шерсть животных;

**б) нефть;**

**в) уголь;**

г) коконы шелкопряда.

5. Долевая нить ткани при раскладке выкройки прямой юбки располагается

1 – произвольным образом

**2 – по длине**

3 – по ширине

4 – по диагонали



Осталось!!!!???????

4. Обработали нижние срезы и срезы рукава

3. Обработали боковые срезы

2. Моделирование

1. Сняли мерки и построили чертёж



5. Обработка горловины!

4. Обработали нижние срезы и срезы рукава

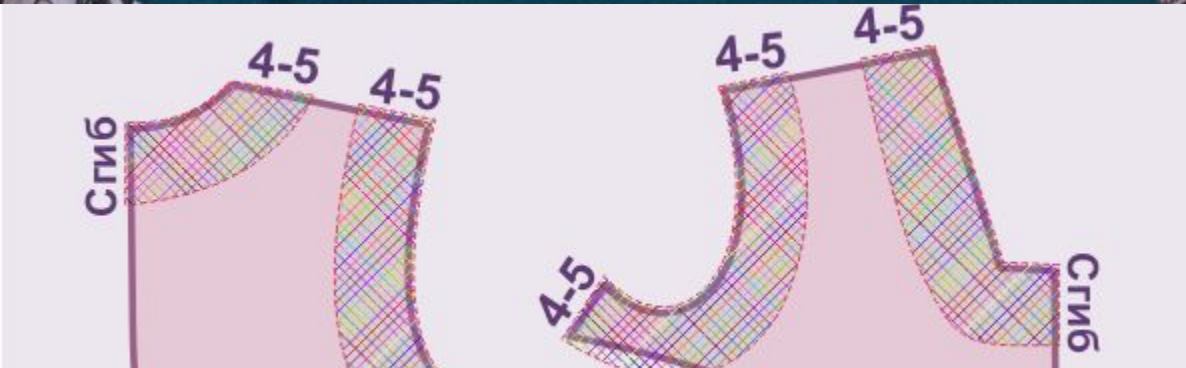
3. Обработали боковые срезы

2. Моделирование

1. Сняли мерки и построили чертёж

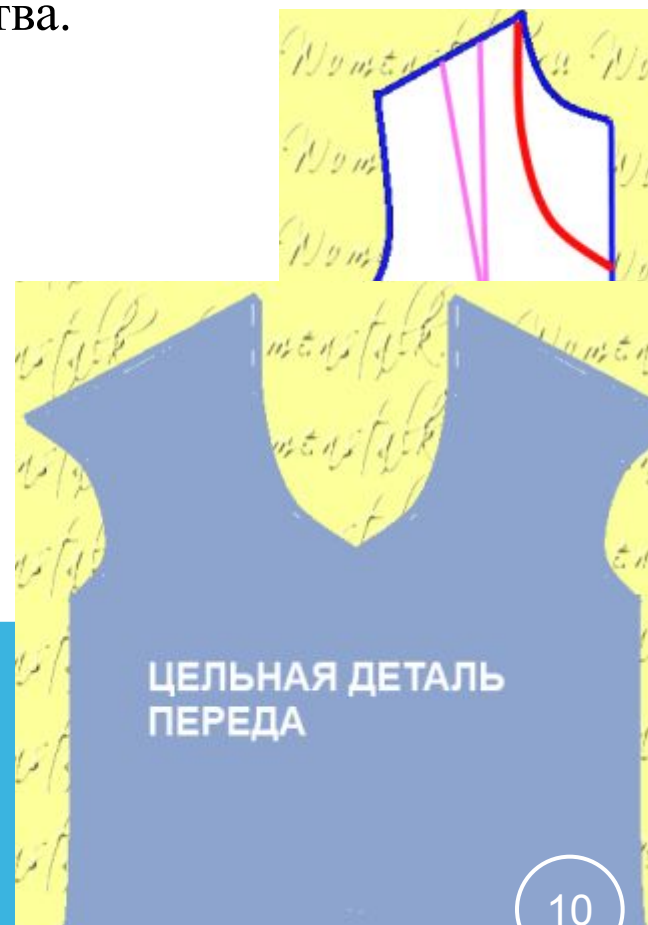


## Что такое горловина?

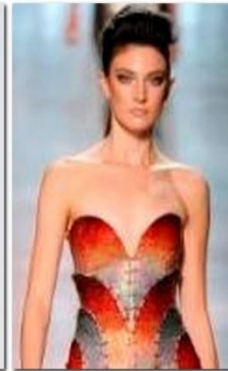


**ГОРЛОВИНА** – ЭТО УЧАСТОК ШВЕЙНОГО ИЗДЕЛИЯ, КОТОРЫЙ ВСЕГДА ПРИВЛЕКАЕТ ВНИМАНИЕ ОКРУЖАЮЩИХ.

Вырез горловины (его форма, отделка) является очень важным элементом и требует серьезного обдумывания, поскольку именно верхние фрагменты изделия доминируют и подчеркивают его достоинства.



# Что нужно учитывать при выборе выреза горловины?



Квадратный

Глухой

"Лодочка"

Прямой

Круглый

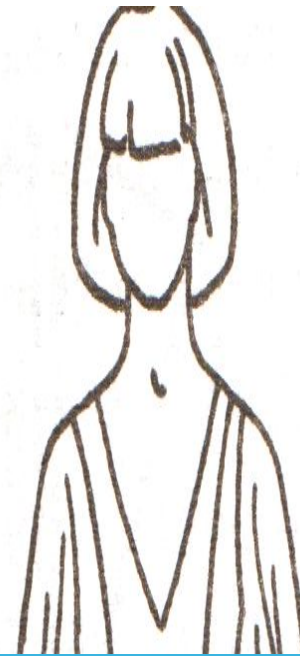
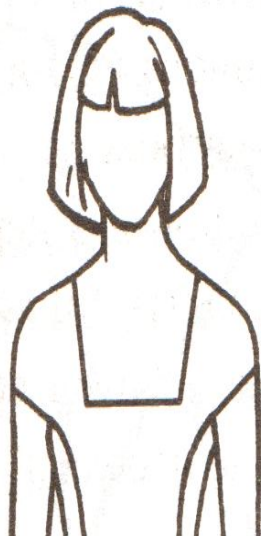
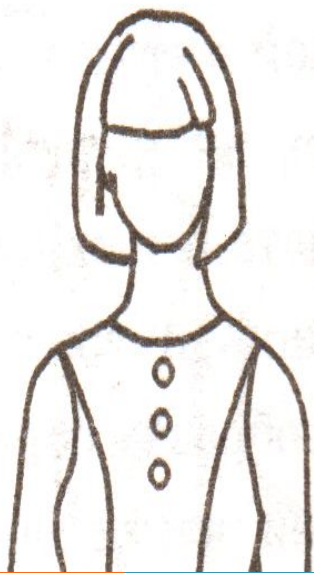
"Сердечко"

## Треугольный вырез



# ФОРМА ГОРЛОВИНЫ

круглая;  
квадратная;  
фигурная;  
V-образная



При выборе выреза горловины всегда учитывают направление моды, лицо, фигуру и форму шеи.

Закругленные вырезы подходят тем, у кого шея длинная, а овал лица удлиненный. Оборки, банты, высокие воротники предназначены исключительно для стройных фигур с тонкой шеей. Для тех, у кого шея недлинная, подходят удлиненные книзу вырезы, отделанные кантом или узким воротником.



# Как можно обрабатывать горловину своего изделия???



Вырез горловины плечевого изделия можно обработать воротником. Это очень важная часть одежды. Воротник, если он вам подходит, способен подчеркнуть женственность, а если нет – испортить образ.



# Способы отделки горловины ночной сорочки

1. Подкрайной  
обтачкой
2. Косой бейкой





# История

Воротников на одежде не существовало вплоть до XIII века. В это время появляется узкая полоска в вырезе, постепенно превратившаяся в классический воротник-стойку. В последующие два столетия воротник-стойка типичен для жакетов и мужских плащей в бургундском стиле. В XV веке воротник делается из бархата или меха.





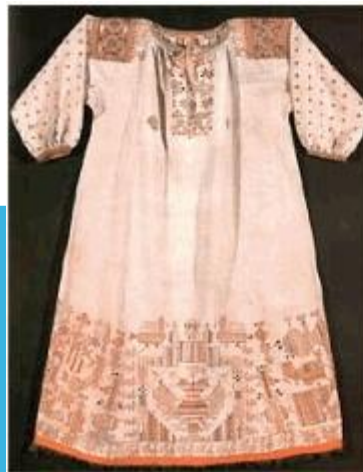
Рубаха древних славян представляла собой просто оторванный кусок полотна из грубой материи, согнутый пополам, с прорезью для головы.

Рубахи были либо цельнокроеными, либо сшивались из нескольких отрезков ткани.

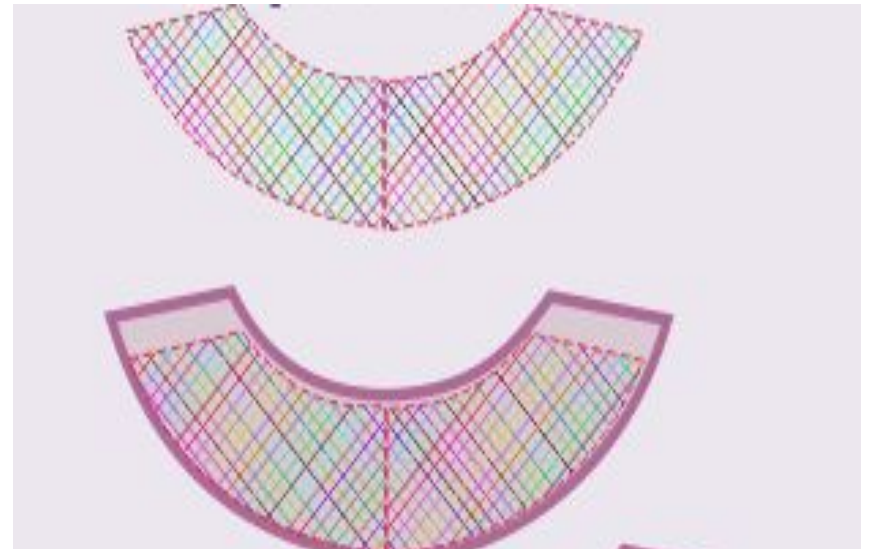


Это был универсальный вид одежды для всех слоев населения. Носили рубаху из грубого льняного полотна или из хлопка.

Обрабатывали горловину рубахи стойкой или косой бейкой или подкройной обтачкой.

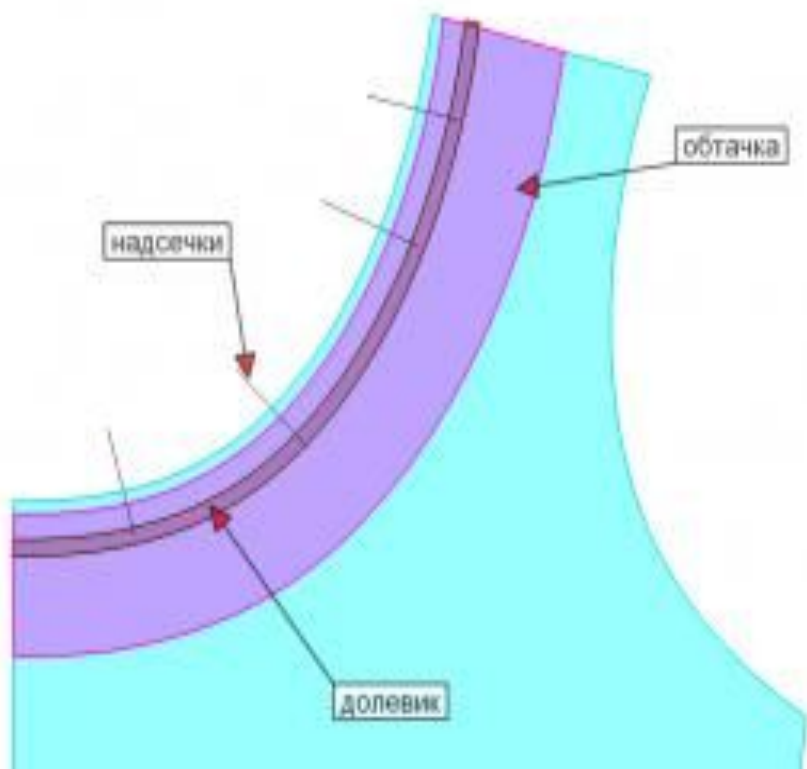


**Посмотрите на чертёж обтачки. Контур какого элемента в нашей ночной рубашке она повторяет?**



**Давайте подумаем для чего нужна обтачка в изделии?**

**Обтачка** – это деталь, которая служит для обработки срезов изделия с целью предохранения их от осыпания и растяжения. Если обтачка повторяет форму обрабатываемого среза, имеет выкройку, она



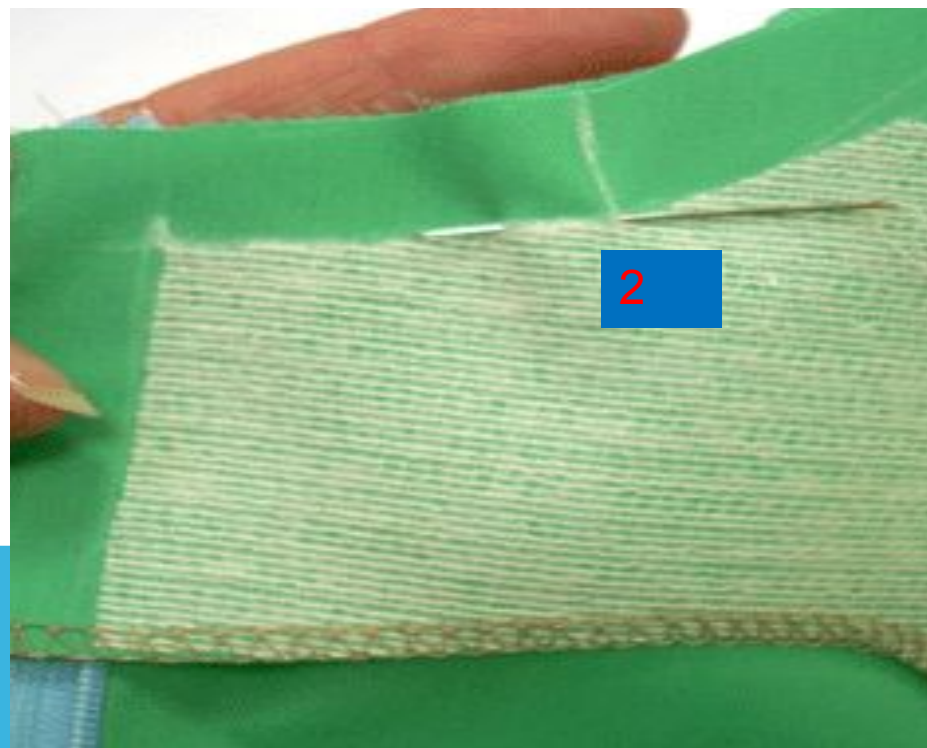
# ПОСЛЕДОВАТЕЛЬНОСТЬ РАБОТЫ

## Подготовка обтачки.

1. Раскроить обтачку. Продублировать флизелином.
2. Обработать нижний срез обтачки зигзагообразной строчкой.



1



2

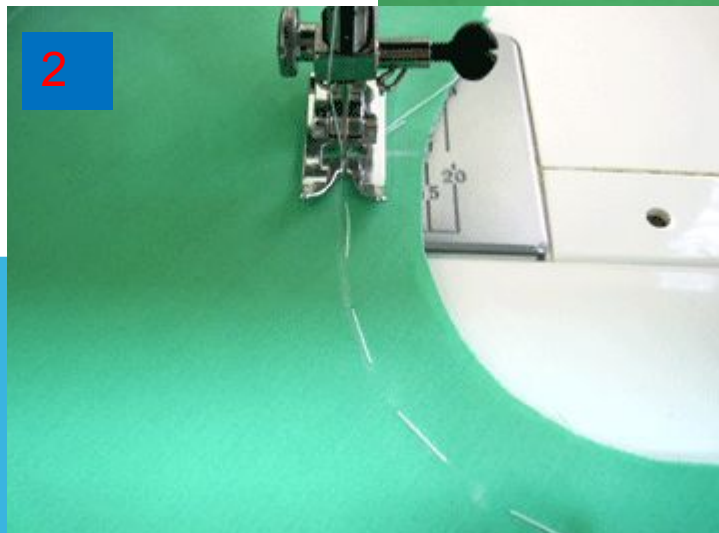
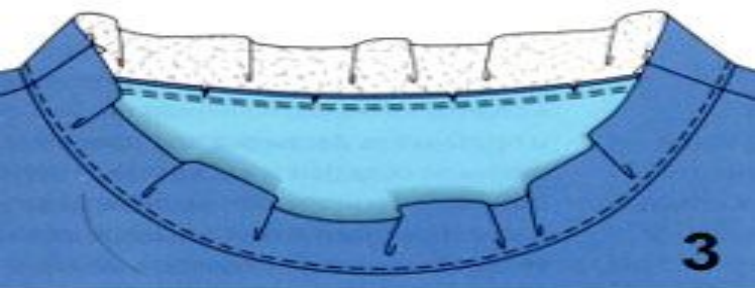
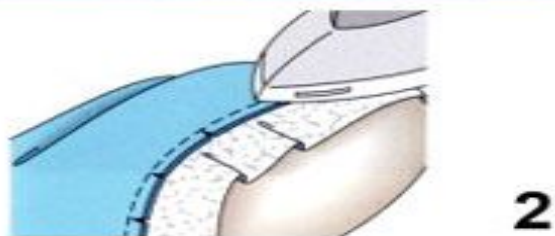
# СОЕДИНЕНИЕ ОБТАЧКИ С ГОРЛОВИНОЙ

1. Приметать обтачку к срезу горловины с лицевой стороны.

Обтачать горловину (соединить машинной строчкой).

1. Приутюжить швы, припуск шва притачать к основной детали.

2. Обтачку вывернуть на изнаночную сторону ночной рубашки, приутюжить с изнаночной стороны.

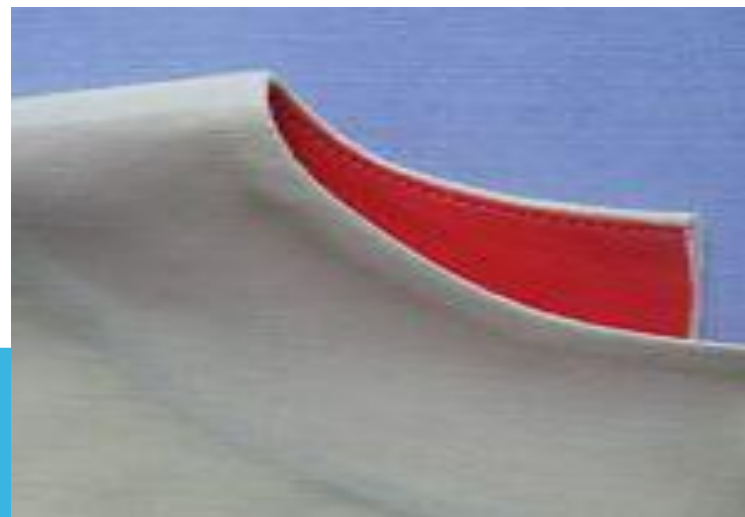


# ВИД ИЗДЕЛИЯ ОБРАБОТАННОГО ПОДКРОЙНОЙ ОБТАЧКОЙ

**с изнаночной стороны**



**с лицевой стороны**



## ВТОРОЙ СПОСОБ ОБРАБОТКИ ГОРЛОВИНЫ

Как ещё можно обработать срез горловины???





# Способы отделки горловины косой бейкой



**Бейка** – это полоска ткани, с помощью которой обрабатывают срезы деталей.



Бейка может быть выкроена по поперечной нити (прямая бейка) или по косой, под углом 45 к долевой нити (косая бейка).

# ТЕХНОЛОГИЧЕСКАЯ ПОСЛЕДОВАТЕЛЬНОСТЬ



1. Выкраивают бейку под углом  $45^{\circ}$  к нити основы.

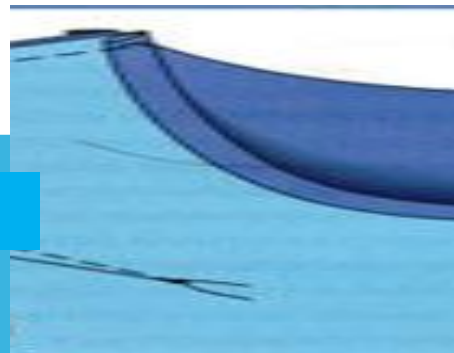
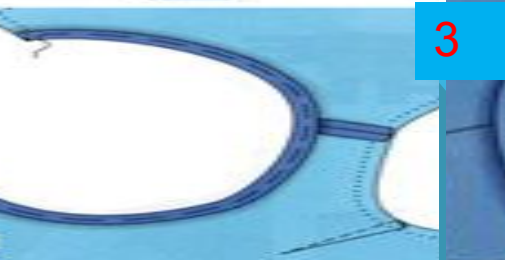
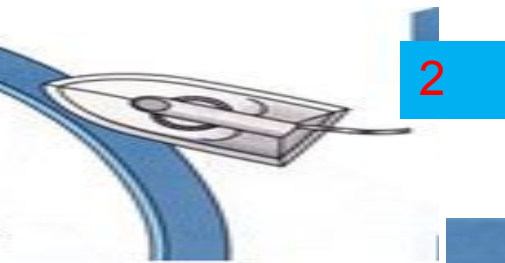
**Ширина бейки 5 см.** Если бейка выкроена из нескольких частей, части стачивают и разутюживают.

2. Полоску перегибают пополам вдоль посередине, уравнивают срезы и приутюживают. Косую бейку настрочить на горловину с лицевой стороны.

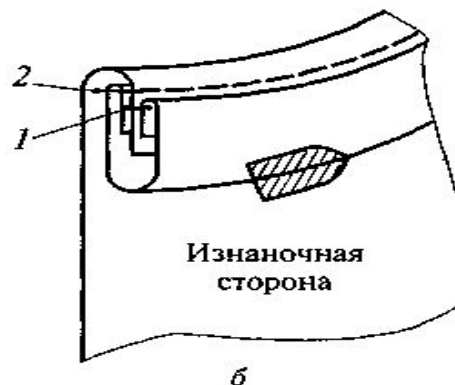
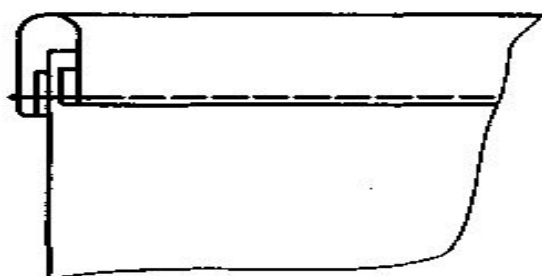
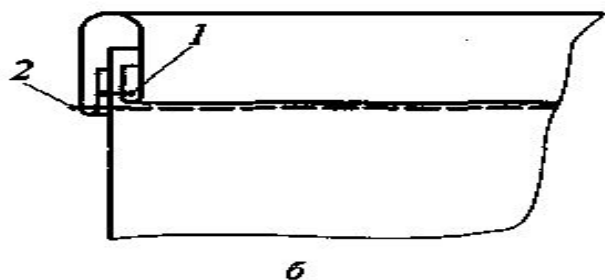
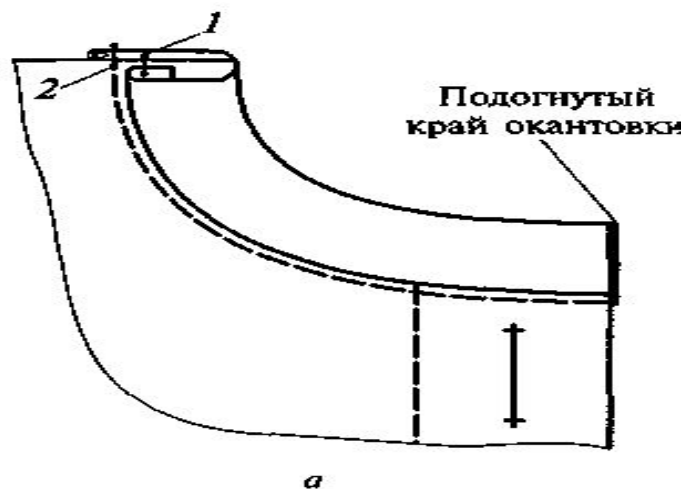
3. Косую бейку отогнуть на изнаночную сторону выреза горловины. Окантовать горловину косой бейкой.

4. Настрочить в шов притачивания бейки нитками в цвет изделия.

5. Приутюжить.



# Обработка горловины косой бейкой



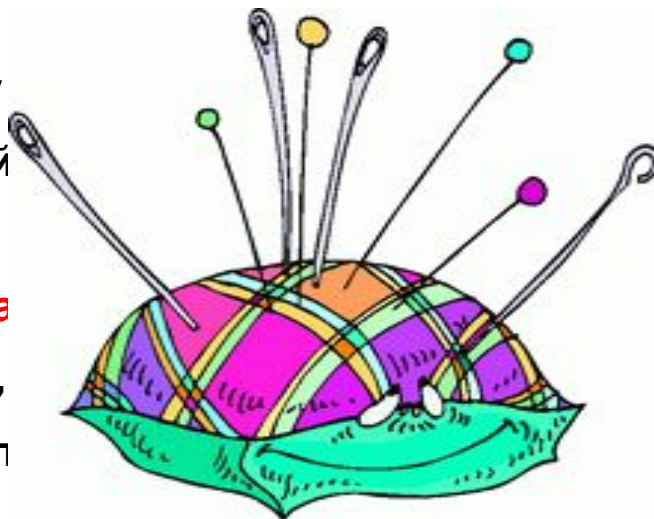
# ПРАКТИЧЕСКАЯ РАБОТА

**Обработка горловины косой бейкой**

**или подкройной обтачкой**

# ПРАВИЛА ТЕХНИКИ БЕЗОПАСНОСТИ

Я хотела взять иголку  
Оказалась она колкой  
Иголка не игрушечка  
Вам нужна **подушечка**  
Я сломала вдруг иглу,  
Может бросить на пол  
Иглы на пол не  
бросайте,

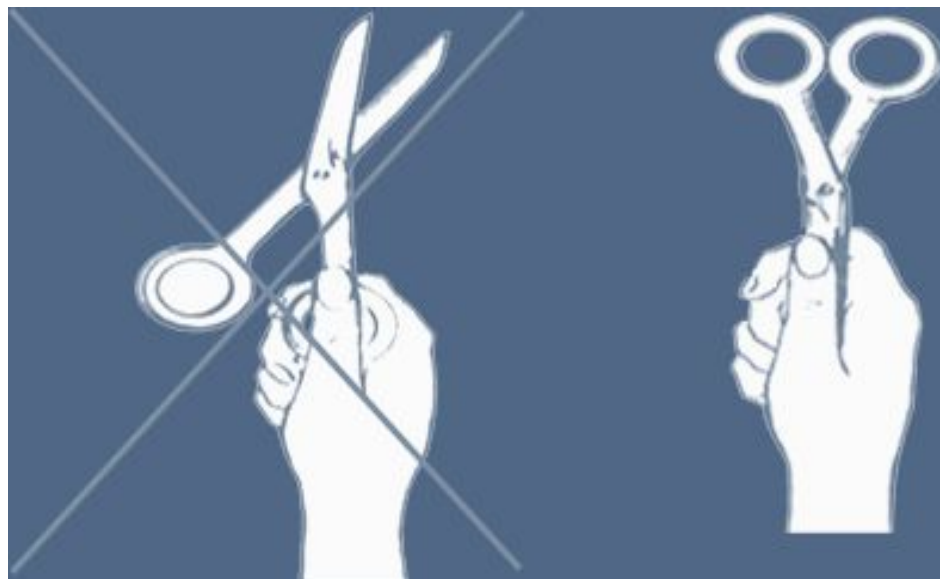


Выключить **утюг** спешила,  
За шнур дернуть я решила.  
Утюг нужно выключать  
**В руках вилочку держать.**



# ПРАВИЛА ТЕХНИКИ БЕЗОПАСНОСТИ

Если ножницы даешь,  
Помни четко правило.  
Два колечка другу дай.  
Это будет правильно.



Хочешь стать фотомodelью,  
Ровно спину ты держи,  
И хорошую осанку  
Всем ребятам покажи!



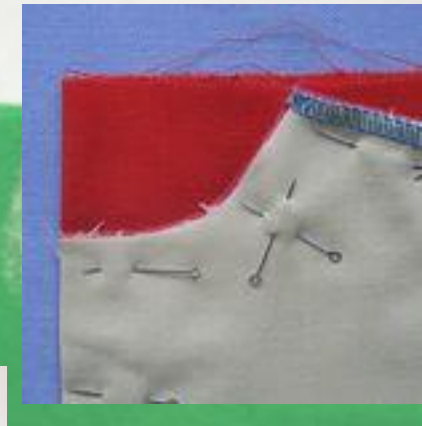
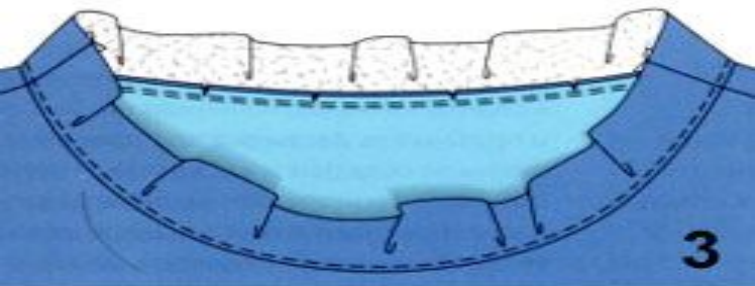
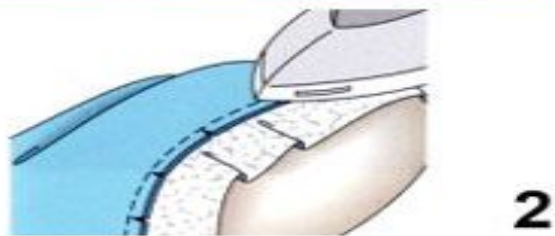
# СОЕДИНЕНИЕ ОБТАЧКИ С ГОРЛОВИНОЙ

1. Приметать обтачку к срезу горловины с лицевой стороны.

Обтачать горловину (соединить машинной строчкой).

1. Приутюжить швы, припуск шва притачать к основной детали.

2. Обтачку вывернуть на изнаночную сторону ночной рубашки, приутюжить с изнаночной стороны.





# ТЕХНОЛОГИЧЕСКАЯ ПОСЛЕДОВАТЕЛЬНОСТЬ



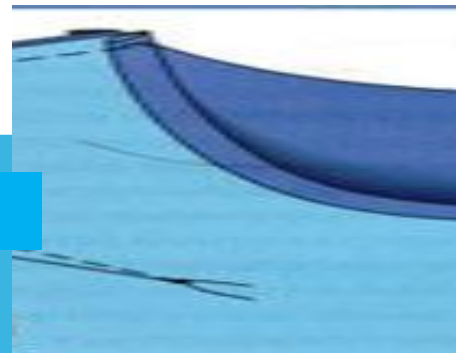
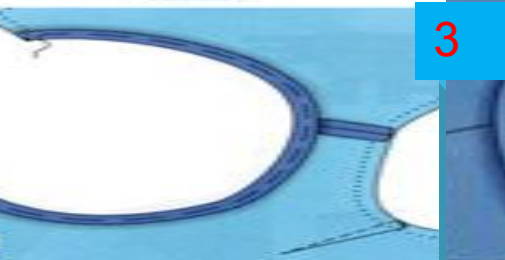
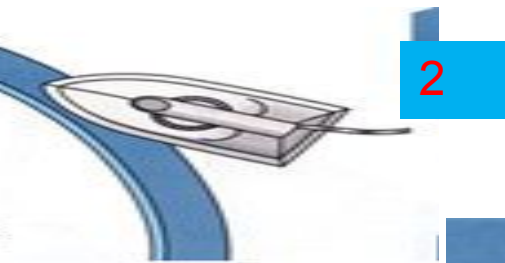
1. Выкраивают бейку под углом  $45^{\circ}$  к нити основы.  
**Ширина бейки 5 см.** Если бейка выкроена из нескольких частей, части стачивают и разутюживают.

2. Полоску перегибают пополам вдоль посередине, уравнивают срезы и приутюживают. Косую бейку настрочить на горловину с лицевой стороны.

3. Косую бейку отогнуть на изнаночную сторону выреза горловины. Окантовать горловину косой бейкой.

4. Настрочить в шов притачивания бейки нитками в цвет изделия.

5. Приутюжить.



# ДОМАШНЕЕ ЗАДАНИЕ

1. Провести окончательную обработку швейного изделия.
2. Провести влажно-тепловую обработку.
3. Подготовить творческий проект. Мое швейное изделие.



**СПАСИБО ЗА  
ВНИМАНИЕ!**