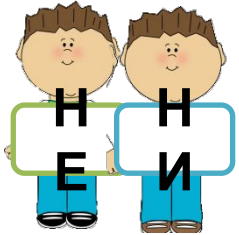


Отрицательные частицы

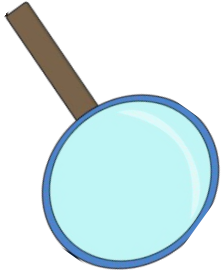
Сегодня мы...



➤ будем очень много отрицать;



➤ познакомимся с отрицательными частицами;



➤ различим частицы НЕ и НИ.

**ИМЕНН
О**

бы

да

не

точно

словно

и

**всё-
таки**



**Мы выяснили, что
частицы очень
разнообразны.**

ИМЕНН

О

бы

не

точно

словно

и

всё-
таки



Какие частицы
используются чаще
Вы **не** можете этого
не знать.

Мы пользуемся частицей **НЕ**
каждый день на протяжении
всей жизни.

Не хочу
каши!



Я **не** пойду
в школу!



Это **не** мои
зубы.



Познакомимся с этой частицей поближе!

У частицы **НЕ** есть близнец.

Частица **НЕ** может служить для утверждения.

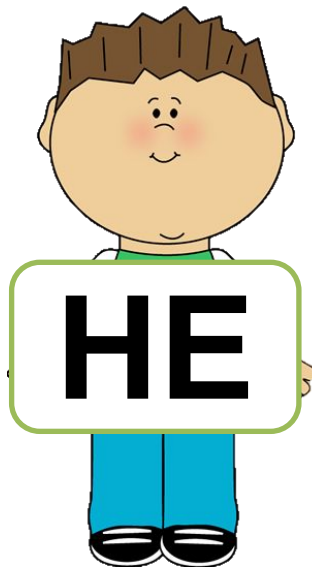
Частица **НЕ** позволяет задавать риторические вопросы.

Знаете ли
вы...

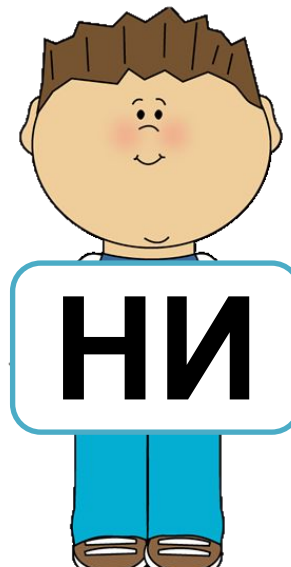


НЕ и НИ – зловещие близнецы русского языка.

Нас **не**
различить!



Ни
малейшего
сомнения!



О как похожи НЕ и НИ!
Но всё же разные они.
Как ни мудри, как ни
хитри,
Не надо путать НЕ и НИ.

НЕ и **НИ** используются для
отрицания.

НЕ

в большинстве
случаев

Ты **не** ходил в школу.

Не ты ходил в школу.

Ты ходил **не** в школу.

НИ

в предложениях
без сказуемого,
при сущ. в Р. п.

Ни шагу назад!

Ни одного
вопроса.

Вокруг **ни** огонька.

НЕ может использоваться и для
утверждения.



Я **не** мог **не** сказать
правду.

Невозможно было его **не**
уважать.

Нельзя **не** признать его
правоту.

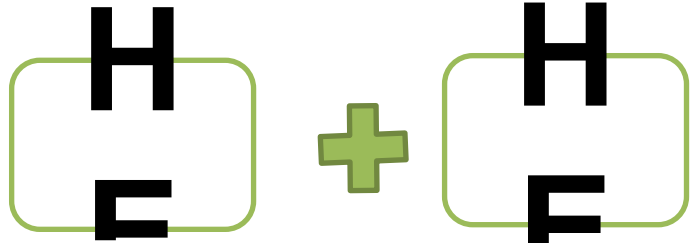
НИ часто используется для **усиления**.



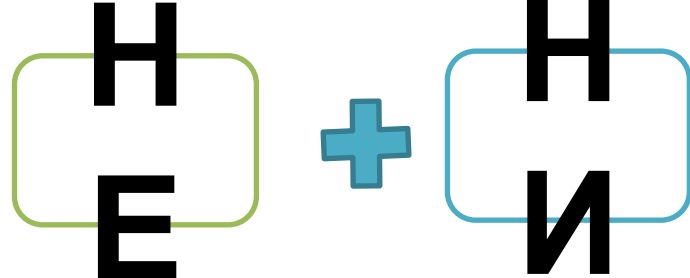
Я не
услышал **НИ** единого
шороха.

Вокруг не было **НИ** огонька.

У этого человека нет **НИ**
гроша.



положительное
значение



усиление отрицания

Нельзя **не** плакать.

Невозможно **не**

купить.
Не смо^г **не**

улыбнуться.

Нет **ни** облачка.

Не видно **ни**

огонька.
Не слышно **ни**

звука.

Внимание!

НИ



НИ



соединительный союз

Не слышно **ни** смеха, **ни** песен.

Собака была **ни** большой, **ни** маленькой.

У него **ни** кола **ни** двора.

НЕ используется для **усиления**
в простых предложениях
с интонацией восклицания или вопроса.



Кто **не** хочет быть честным?

На кого **не** действует
новизна?

К кому только он **не**
обращался!


риторические

Немного магии языка

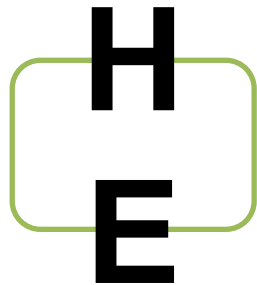
К кому только он **и** **е**
обращался! **и**

Куда **н** **э** забрасывала его
судья **и**!

Как **н** **э** пытались они найти
сча **и** **е**!



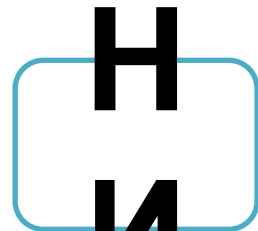
никто его не
, слушал,
везде он был
, дома.
оно
, ускользало.



простое предложение
(! или ?)

Каких чудес **не** увидишь
в мире!

Какой русский **не** любит
быстрой езды?



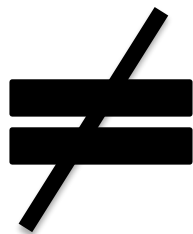
сложное
предложение

Как **ни** тихо мы шли,
нас всё же услышали.

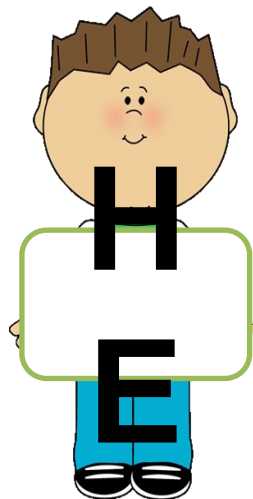
Где бы они **ни**
появлялись, их
приветствовали.

НЕ и **НИ** могут быть противоположны по значению.

НЕ раз
НЕ один



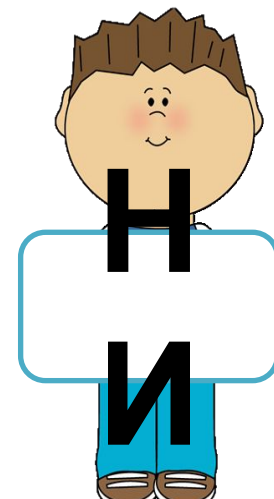
НИ разу
НИ один



МНОГО

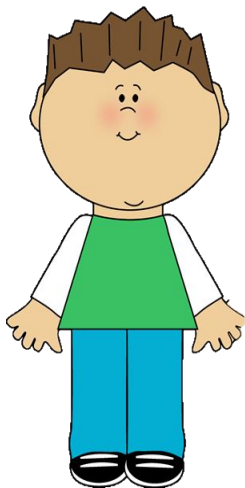


НИКОГД
а
НИКТО



Различайте!

Коля **ни разу** не получал плохих оценок.



ни
разу

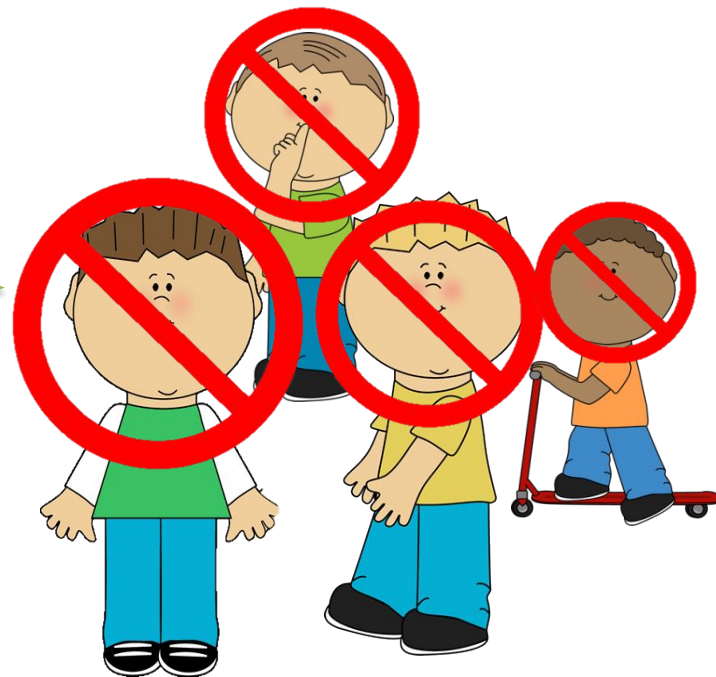


Различайте!

Кате не понравился **НИ ОДИН** мальчик.



Н
НИ один
е мальчик



Различайте!

НЕ раз
НЕ
один



много,
несколько

НИ

разу
НИ
один

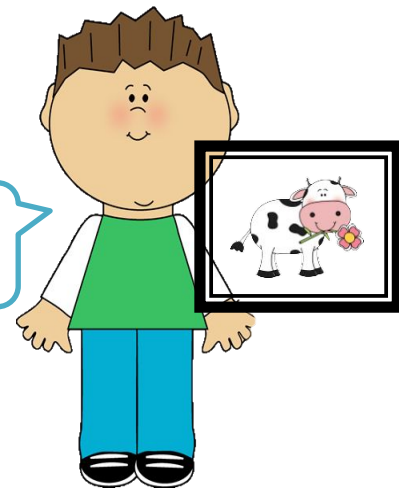


никогда,
никто

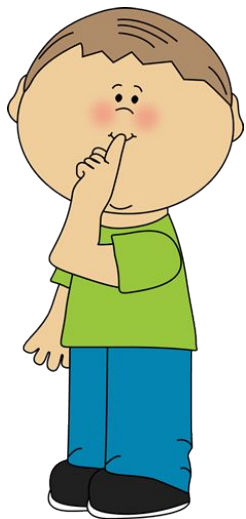


Я **не раз** бывал на Гавайях.

Я **ни разу** не бывал на Гавайях.

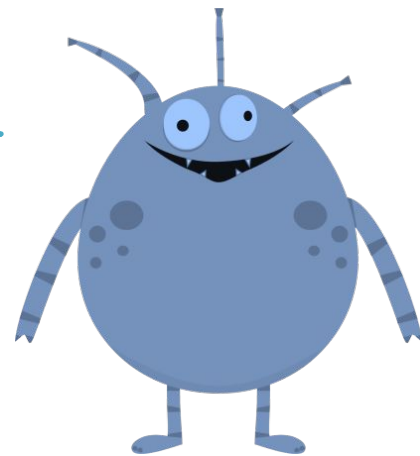


Внимание!
Если есть **двойное отрицание**, то
пишем
НИ РАЗУ, НИ ОДИН.



Я в этой комнате **не**
один?

Ни один мальчик
не выйдет из этой
комнаты!



Частица **НЕ** употребляется:

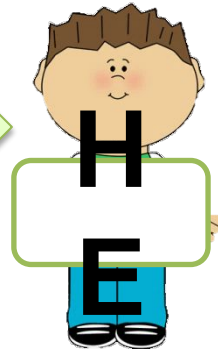
для отрицания

Я **не** боюсь волков.

для утверждения –
НЕ+НЕ

Я **не** мог не сказать
это.

в простом
предложении
(? или !)



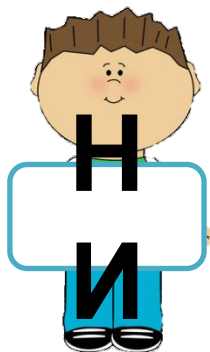
Кто **не** искал
счастья?

Частица **НИ** употребляется:

для отрицания с Р. п.

для усиления –
НИ+НЕ

в сложном
предложении



Больше **ни** звука!

Я **не** сказал **ни**
слова.

Куда **ни** оглянись –
все свои.

Различайте!

НЕ раз
НЕ один

**МНОГО,
несколько
о**

НИ разу
НИ один

**НИКОГДА,
НИКТО**

+ *двойное
отрицание*

Успехов!

**Молодц
ы!**

