

Отравление ядовитыми растениями

Лукашовой Ульяны,

070101

Ядовитые растения содержат яды, которые вызывают расстройства в состоянии здоровья человека (а иногда и смерть) при разнообразных формах контакта с ними. Отравление ядовитыми растениями наиболее часто встречается у детей в возрасте 6-11 лет, в теплое время года, чаще среди городских детей, так как они плохо знают растения. Случаи отравления происходят из-за сходства ядовитых растений с неядовитыми. Дети могут отравиться **вехом ядовитым (цикутой)**, сходным со съедобной петрушкой, ягодами **белладонны**, похожими на вишню, семенами **белены**, имеющими некоторое сходство с семенами мака. Сильно ядовитым является **борщевик** из стеблей

Клиническая картина при отравлении ядовитыми растениями не имеет специфических симптомов, по которым можно было бы установить вид растения, вызвавшего отравление. Одними из первых симптомов являются тошнота, рвота, боли в животе, нередко – понос. Многие ядовитые растения оказывают нейротоксическое действие, кардиотоксический эффект и др. О том, каким ядовитым растением отравился ребенок, можно узнать, расспросив его: как выглядело растение, где, на каком месте оно было сорвано. В рвотных массах нередко можно обнаружить части растения, что помогает точно установить

Борщевы

Борщевик – растение из семейства зонтичных. Ядовиты все части растения, так как содержат ядовитые вещества, оказывающие местное раздражающее действие). При соприкосновении с растением, особенно с волосками стеблей и листьев, при попадании сока растения на кожу развиваются воспалительные явления, эритема, **Первая помощь:** обмыть кожу водой, смазать пораженные участки спиртовым раствором метиленового синего, нанести мазь с гидрокортизоном, анестезином.



Белена черная

Белена черная – ядовитое растение из семейства пасленовых. Относится к разряду сорняков. Распространена повсеместно. Она растет в садах, огородах, на пустырях, на полях, вблизи жилья. Это растение с крупными цветками, с воронкообразным грязно-белым венчиком, покрытым мелкими фиолетовыми прожилками. Цветет все лето, имеет неприятный запах. Плоды появляются в июне-августе. Семена белены располагаются в двухгнездной коробочке,



Белена черная

Первая помощь: При отравлении уже через 30-40 минут у пострадавшего появляется сухость во рту, жажда, двигательное возбуждение, нарушение зрения, дыхания, головокружение и общая слабость. Часто наблюдаются расстройства со стороны ЦНС. Больной ведет себя как буйнопомешанный. В тяжелых случаях наступает потеря сознания, появляются судороги и может наступить смерть от паралича дыхательного центра. Средством первой помощи является



Волчье лыко

Волчье лыко – широко распространен на Кавказе. Цветет в апреле-мае душистыми розовыми трубчатыми цветками, которые сидят на безлистных стволиках и веточках по 2-3 соцветия. Это прямостоячий кустарник. Плоды – ярко-красные сочные костянки – в июле-августе покрывают стволик и веточки ниже листьев.



Ядовито все растение. При приеме внутрь сока или ягод наблюдается острое воспаление слизистой желудочно-кишечного тракта с последующим изъязвлением. Больной жалуется на боли в области горла, желудка, головокружение, судороги, рвоту.

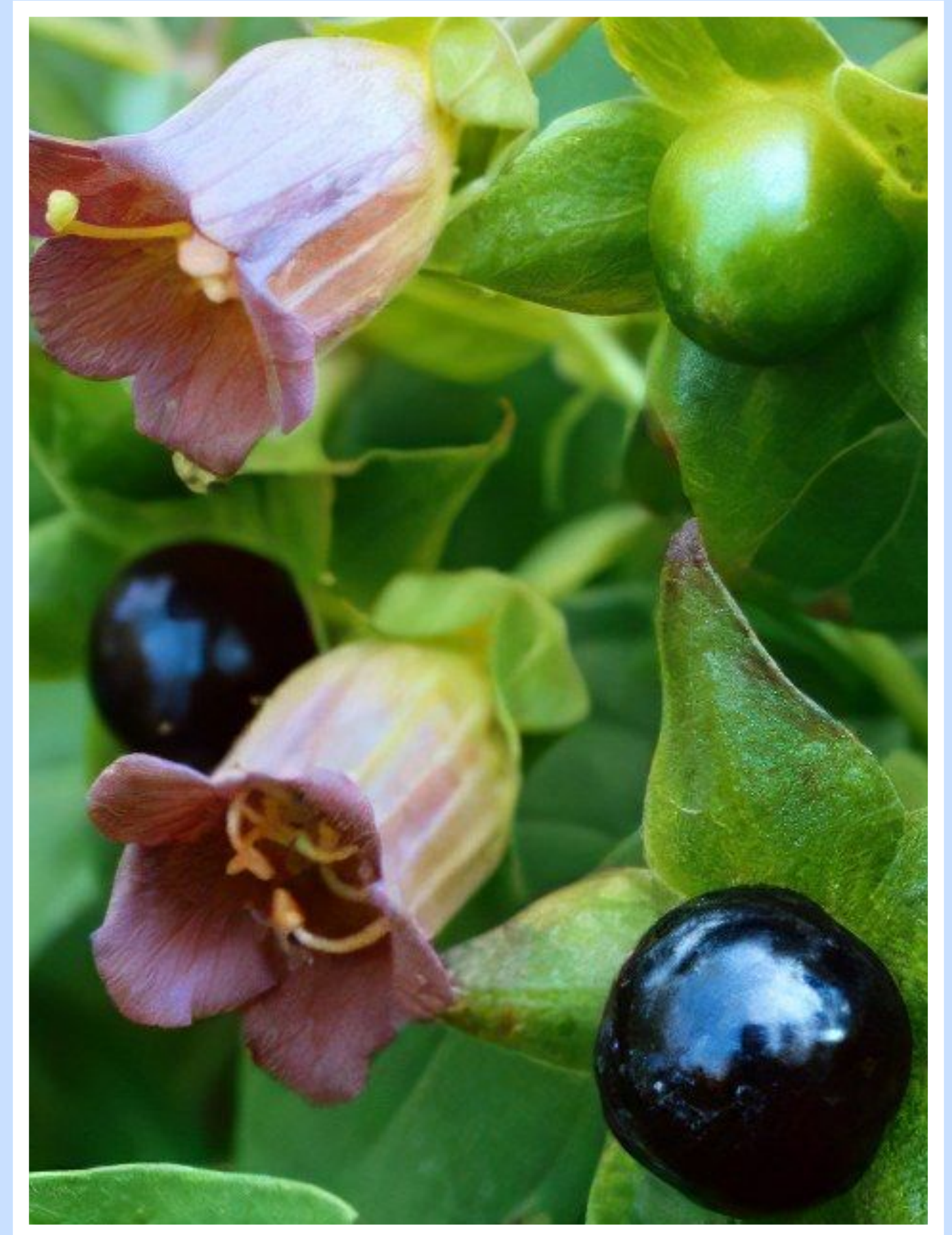
Волчье лыко

Первая помощь: Промывание желудка с последующим приемом яичного белка с водой, прием активированного угля (3-5 г) трехкратно в течение часа, глубокая клизма чистой теплой водой.



Белладонна

Белладонна – многолетнее травянистое растение, высотой 1,5-2 метра. Листья крупные яйцевидные и заостренные. Цветы крупные, одиночные, трубчато - колокольчатые коричнево-фиолетового или темно-пурпурного цвета. Цветет в июне-августе, плодоносит в сентябре. Ядовиты все части растения. Чаще отравляются дети, которых привлекают блестящие, похожие на вишню ягоды



Белладонна

Первая помощь: Появляются сухость во рту, охриплость голоса, тошнота, головокружение, жар, покраснение лица, частый пульс. В тяжелых случаях возникают судороги, галлюцинации. Если больному не оказать помощь, может наступить кома и смерть. До приезда врача нужно промыть желудок (лучше слабозаваренным чаем), дать несколько



Майский

Майский ландыш – это лекарственное растение, популярное у садоводов. В то же время это ядовитое растение. Ядовиты все его части. Особенно тяжелые отравления развиваются у детей после приема в пищу **ягод ландыша**. Известны случаи смертельных отравлений после того, как была выпита вода, в которой стоял букет цветков ландыша. При отравлении в первую очередь страдает сердце. Появляется брадикардия, экстрасистолия, остановка сердца. При несильных отравлениях дело ограничивается тошнотой и рвотой.



→ 13

→ 13 A

FILM NEGATIVE



→ 14

→ 14 A

FILM NEGATIVE

FILM NEGATIVE

Паслен горько-сладкий

Паслен горько-сладкий – ядовиты ягоды, особенно незрелые, и трава. Симптомы отравления: головокружение, расширение зрачков, шаткость походки, тахикардия, понос, психомоторное возбуждение, галлюцинации.

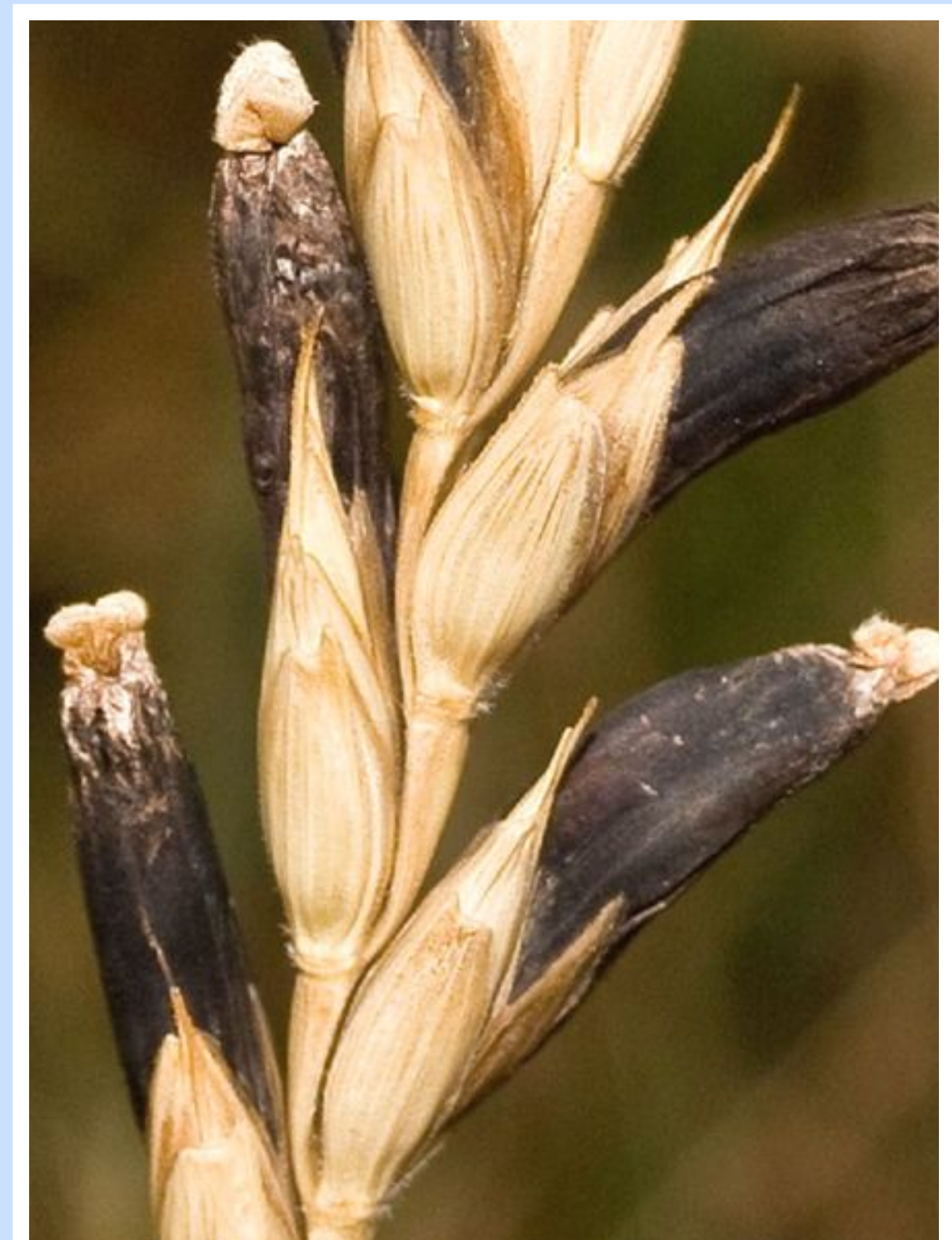
Первая помощь: до вызова врача сделать промывание желудка, дать солевое слабительное, мочегонные



Спорынь

Иногда на ржаном поле можно заметить, что на некоторых колосьях вместо зерен торчат темно-фиолетовые, слегка изогнутые выросты – рожки спорыньи. Спорынья - это гриб, паразитирующий на дикорастущих злаках и ржи. Употребление в пищу муки с примесью спорыньи ведет к **эрготизму**. Эрготизм проявляется в двух видах: судорожном и гангренозном. **Отравление обычно сопровождается сильными болями, судорогами и часто заканчивается смертью пострадавшего.**

Первая помощь; при отравлении спорыньей



Профилактика

- Не оставляйте детей без присмотра на природе. Перед поездкой объясните малышу, что нельзя есть никакие ягоды или растения. Рассказывайте детям обо всех опасностях природы-матушки и показывайте по возможности примеры с безопасного расстояния;
- Научитесь узнавать самые распространенные ядовитые растения Вашей местности. Никогда не прикасайтесь к незнакомым растениям, не собирайте из них букеты, не плетите венки. Собирайте только те растения, которые Вы хорошо знаете;
- Отправляясь в другой регион или даже страну, обязательно изучите местную флору, запомните, а лучше запишите названия и приметы распространенных ядовитых растений;
- После контакта с незнакомыми растениями, особенно если у вас возникли

Профилактика

- **Никогда не пробуйте на вкус незнакомые растения, как бы аппетитно они ни выглядели;**
- **Не ешьте овощи или зерновые, которые длительное время хранились в неподобающих условиях;**
- **Не добавляйте зелень неизвестного происхождения в еду;**
- **Никогда не применяйте любые способы народного лечения травами и их производными в отношении детей;**
- **Не принимайте внутрь лекарства, изготовленные из лекарственных растений неизвестного происхождения. Не доверяйте неизвестным лицам, которые предлагают вам лекарственные препараты на основе трав, лечение которых является «чудодейственным» и так далее;**
- **Намереваясь использовать подобные рецепты для себя, обязательно узнайте о свойствах и противопоказаниях растений, из которых готовится**

Профилактика

- Не увеличивайте самостоятельно дозу настойки, назначенную вам врачом, иначе интоксикация или даже смерть вам обеспечены;
- Помните, что препараты на основе растительных компонентов ничуть не слабее и нисколько не безопаснее остальных лекарств. Храните их подальше от детей;
- Не разводите дома, где есть маленький ребенок или животные, комнатные растения с ядовитым соком (Диффенбахия, Кактусы, Лилия, Молочай, Герань, Плющ, Фикус и многие другие привычные и красивые на вид «питомцы» в той или иной степени способны навредить домочадцам);
- При появлении головокружения, жжения в глазах, проблем с дыханием, даже если Вы не пробовали незнакомых растений, немедленно обращайтесь за помощью к врачу;
- Не пытайтесь избавиться от признаков отравления самостоятельно. Всегда