


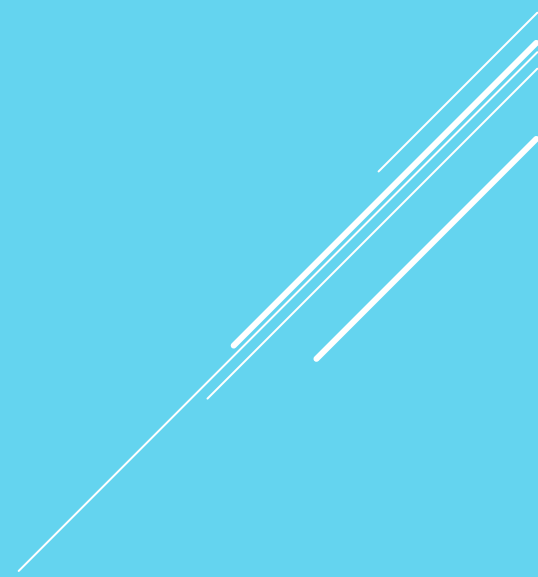


ТРАНСНАЦИОНАЛЬНЫЕ СЛЕДСТВЕННЫЕ
СИТУАЦИИ. ВЫДВИЖЕНИЕ И ПРОВЕРКА
ВЕРСИЙ. ПЛАНИРОВАНИЕ
РАССЛЕДОВАНИЯ
ТРАНСНАЦИОНАЛЬНЫХ ПРЕСТУПЛЕНИЙ

ПЛАН

1. Транснациональные следственные ситуации.
 2. Специфика выдвижения следственных версий как основа планирования процесса расследования транснациональных преступлений.
 3. Особенности планирования расследования транснациональных преступлений.
 4. Модельный план расследования транснациональных преступлений.
- 

1. Транснациональные следственные ситуации.



ТРАНСНАЦИОНАЛЬНАЯ КРИМИНАЛИСТИЧЕСКАЯ (СЛЕДСТВЕННАЯ) СИТУАЦИЯ

– это система информационной осведомленности следователя о транснациональном преступлении, транснациональной криминальной деятельности или преступлении, имеющем признаки такой деятельности, а также о состоянии расследования подобных преступлений;

- это система, сложившаяся в определенный период времени на основе анализа и оценки состояния расследования, которая помогает следователю в принятии наиболее целесообразного решения по делу.

ЭЛЕМЕНТЫ ТРАНСНАЦИОНАЛЬНОЙ КРИМИНАЛИСТИЧЕСКОЙ СИТУАЦИИ

1) психологическая составляющая, к которой относятся:

- психологическая готовность следователя решать задачи расследования, имеющие международный характер;
- взаимоотношения между участниками расследования (представителями правоохранительных органов иностранных государств, представителями международных организаций и др.);
- определение оптимальной линии поведения лиц, осуществляющих расследование (учет полномочий, обязанностей, мотивов, ожиданий и установок иностранных правоохранительных органов и их должностных лиц; установление и поддержание психологического (делового) контакта с должностными лицами иностранных правоохранительных органов);
- личностные характеристики участников транснационального преступного формирования (далее – ТОПФ);

ЭЛЕМЕНТЫ ТРАНСНАЦИОНАЛЬНОЙ КРИМИНАЛИСТИЧЕСКОЙ СИТУАЦИИ

2. информационная составляющая, включающая в себя:

- информацию о способе и месте подготовки, совершения и сокрытия следов преступления (как правило, это территория двух или более государств, наземное, воздушное, водное, виртуальное пространство);
- осведомленность следователя о лицах, совершивших преступление;

ЭЛЕМЕНТЫ ТРАНСНАЦИОНАЛЬНОЙ КРИМИНАЛИСТИЧЕСКОЙ СИТУАЦИИ

3) процессуальные и тактические составляющие, представленные:

- наличием доказательств и возможностей их получения (существование соответствующего международного договора, деяние является преступлением на территории всех государств, чьи интересы были затронуты и которые проявляют готовность к его расследованию);
- уже проведенные оперативно-розыскные мероприятия и следственные действия;
- тактические приемы и операции, которые ранее были использованы следователем, и осознание эффекта их применения;
- возможность принятия процессуальных решений о производстве определенных следственных действий;
- допустимость принятия в отношении обвиняемого меры пресечения;

ЭЛЕМЕНТЫ ТРАНСНАЦИОНАЛЬНОЙ КРИМИНАЛИСТИЧЕСКОЙ СИТУАЦИИ

4) материальное и организационно-техническое обеспечение, включающее возможность:

- мобильного маневрирования наличными силами;
- производства удаленных следственных действий (например, наличие технической возможности использования видео-конференц-связи).

НА ПЕРВОНАЧАЛЬНОМ ЭТАПЕ РАССЛЕДОВАНИЯ СОДЕРЖАНИЕ КРИМИНАЛИСТИЧЕСКИХ (СЛЕДСТВЕННЫХ) СИТУАЦИЙ ЗАВИСИТ ОТ СЛЕДУЮЩИХ ФАКТОРОВ:

- находилось ли ТОПФ под оперативным контролем правоохранительных органов РФ или иностранных государств или о его существовании стало известно лишь в результате выявления преступления;
- задержаны ли лидеры ТОПФ или его рядовые участники при возбуждении уголовного дела;
- на территории какого государства задержаны члены ТОПФ, каково их гражданство;
- в начале расследования или в конце этого этапа были выявлены признаки ТОПФ.

СИТУАЦИЯ 1

- ▶ - О событии преступления стало известно сразу после его совершения от представителей правоохранительных органов иностранного государства;
- ▶ - представителями следственных органов проведены первоначальные следственные и иные процессуальные действия;
- ▶ - все или некоторые подозреваемые задержаны; все или некоторые потерпевшие стороны выявлены.

Основными направлениями расследования :
осуществление международного розыска
незадержанных членов ТОПФ, направление запросов
в международные организации (Интерпол, Европол)
об информационном обеспечении расследования.

СИТУАЦИЯ 2

- Информация о событии преступления была выявлена сразу после его совершения представителями правоохранительных органов РФ;
- следственными органами РФ проведены первоначальные следственные действия; все или некоторые подозреваемые задержаны;
- все или некоторые потерпевшие стороны выявлены.

Основными направлениями расследования : осуществление розыска неизвестных преступников, выявление транснациональных криминальных связей.

СИТУАЦИЯ 3

- ▶ -О событии преступления правоохранительным органам РФ или иностранных государств стало известно от лиц, обнаруживших следы преступления; подозреваемые выявлены;
- ▶ - все или некоторые потерпевшие стороны обнаружены.

Основными направлениями расследования : установление потерпевших, воссоздание обстановки происшествия, розыск и задержание подозреваемых, выявление признаков, свидетельствующих о транснациональном характере происшествия.

СИТУАЦИЯ 4

- ▶ О событии преступления стало известно из показаний участника ТОПФ, привлеченного к ответственности по иным основаниям.

Направление расследования:

следователь обязан принять все необходимые меры по проверке полученных показаний. Необходимо учитывать возможность самоговора с целью затянуть следствие. Необходимо установить все возможные эпизоды транснациональной криминальной деятельности.

СИТУАЦИЯ 5

- ▶ - Установлены факты преступления и его транснациональный характер, известны страны, чьи интересы затронуты; не полностью известны обстоятельства совершения преступления, не известны лица, их совершившие. В данной ситуации типичным является наличие заявления потерпевшего.

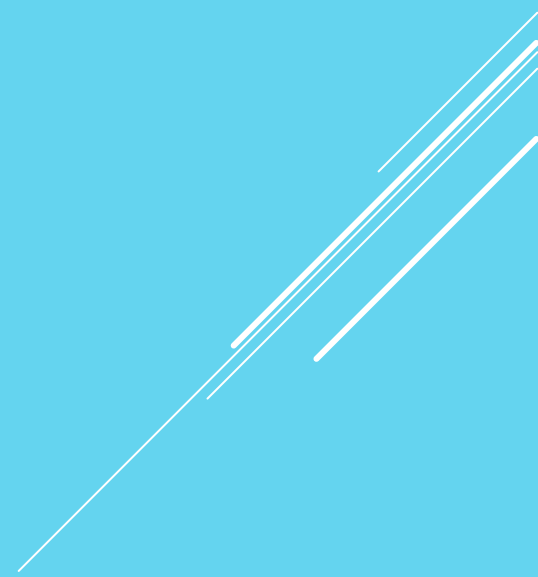
Основные направления расследования:
установление личности подозреваемых, полных обстоятельств совершения преступлений, транснациональные связи между преступлениями и лицами, их совершившими, установление

СИТУАЦИЯ 6


- ▶ -Известны лица, совершившие преступление; установлено, что преступление совершено ТОПФ, установлена его форма;
- ▶ - не полностью известны обстоятельства совершения преступления;
- ▶ - не полностью известны факты криминальной деятельности;
- ▶ - не все страны, чьи интересы были затронуты, установлены.

Основными направлениями расследования:
установление всех фактов криминальной деятельности, установление всех обстоятельств совершения преступлений, выявление стран

3. Особенности планирования расследования транснациональных преступлений.



СПЕЦИФИКА ПЛАНИРОВАНИЯ РАССЛЕДОВАНИЯ ТРАНСНАЦИОНАЛЬНЫХ ПРЕСТУПЛЕНИЙ СВЯЗАНА С

- 1) характером информационной базы для выработки следственных версий и планирования следственных действий;
 - 2) конкретными видами такого планирования;
 - 3) необходимостью организации международного взаимодействия и международного сотрудничества между правоохранительными органами государств;
 - 4) особенностями места проведения расследования.
- 

РЕКОМЕНДУЕМАЯ ЛИТЕРАТУРА:

Основная:

Корноухов В.Е. Методика расследования преступлений: теоретические основы: Монография / В.Е. Корноухов. - М.: Норма: НИЦ ИНФРА-М, 2014. - 224 с. <http://www.znanium.com/bookread2.php?book=445703>

Методика расследования транснациональных преступлений: курс лекций / под ред. Д.С. Хижняка. Саратов, 2013.

Яблоков Н.П. Криминалистическая методика расследования: современное состояние и проблемы: Монография / Яблоков Н.П. - М.: Юр.Норма, НИЦ ИНФРА-М, 2016. - 192 с. <http://www.znanium.com/bookread2.php?book=528483>

Дополнительная:

Хижняк Д.С. Транснациональная криминалистическая (следственная) ситуация как основа модели формирования криминалистической информации / Д.С. Хижняк // Проблемы социально-экономической устойчивости региона: сборник статей XIII Международной научно-практической конференции / МНИЦ ПГСХА. - Пенза: РИО ПГСХА, 2016. С. 113-116.



**СПАСИБО ЗА
ВНИМАНИЕ!**