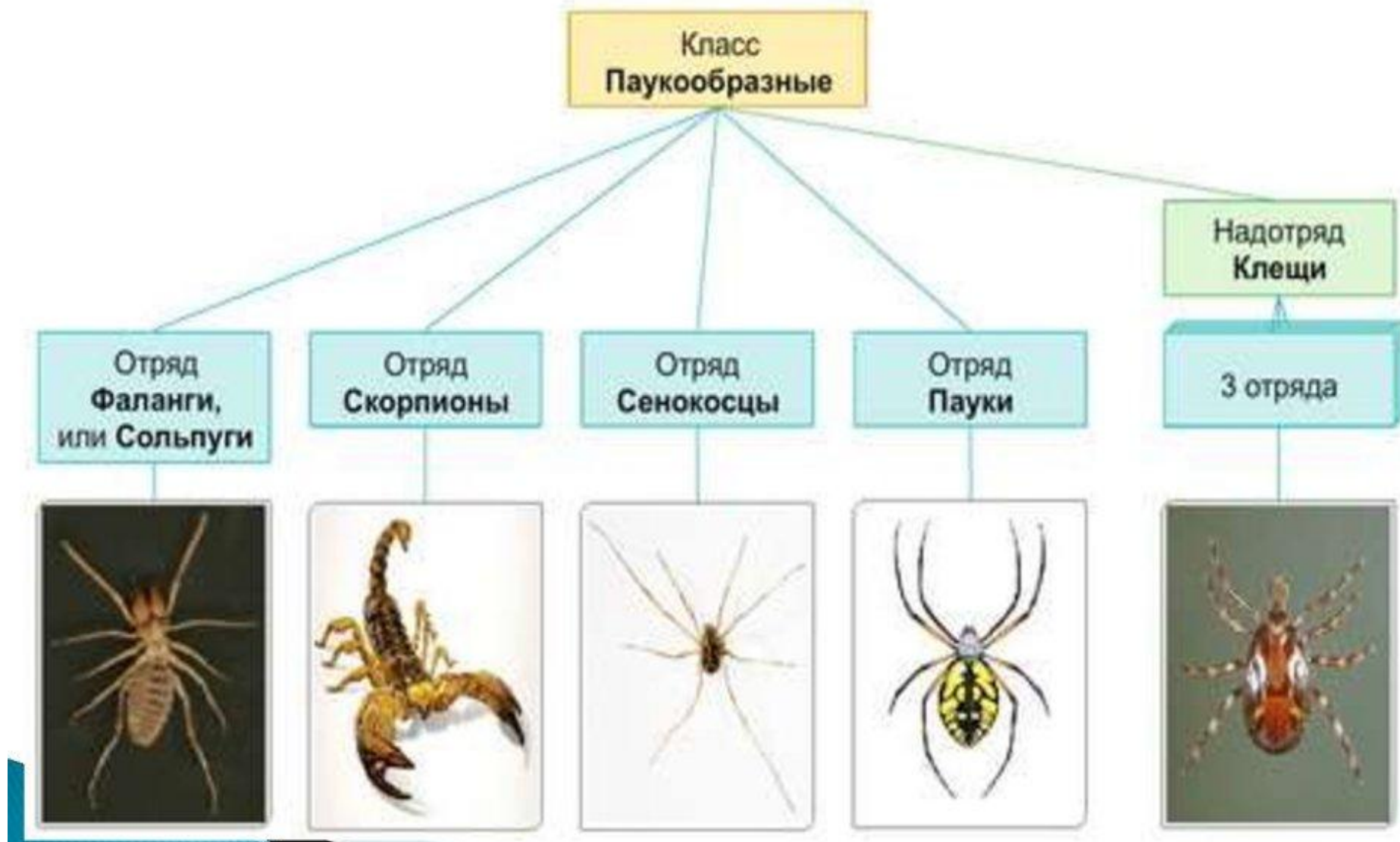


Здравствуйте!
Тема:Клещи
ОСНОВНЫЕ ВИДЫ



Систематика паукообразных



Иксодовые клещи

Наиболее опасное семейство клещей, насчитывающее более 650 видов, относится к большому отряду Ixodida. Опасны эти маленькие существа тем, что являются переносчиками смертельных для человека болезней — клещевого энцефалита и клещевого боррелиоза (Болезни Лайма).



Пастбищный или степной клещ



• Таежный клещ

Пастбищный или степной клещ

Опасный вид клещей, которых можно встретить в степной зоне, является переносчиком клещевого сыпного тифа и многих других опасных заболеваний, в том числе энцефалита и омской лихорадки. *Dermacentor marginatus* паразитирует на крупных домашних животных, а также на некоторых обитателях лесостепной зоны, таких, как зайцы или ежи. Длина взрослой особи достигает 4-5 мм, а наполненного кровью до 15 мм. Опасен этот вид тем, что взрослые особи часто нападают на людей, поэтому необходимо проводить профилактические мероприятия по расчистке территорий вокруг жилища, а палатки обрабатывать специальными препаратами.



Таежный клещ

- Еще один представитель этого самого распространенного вида клещей обычно обитает в лесной зоне, но можно встретить его на лугах и в зарослях небольших кустарников. Являются переносчиками энцефалита, но при укусе в тело человека или животного могут попасть и бактерии, возбуждающие другие опасные заболевания. Поджидают свою жертву в траве или на дереве, не поднимаясь выше одного метра. Удивительно, но у них нет глаз, но они прекрасно ориентируются по запахам и теплу людей и животных. Клещи прекрасно знают где находятся тропы, по которым часто ходят люди, поэтому нужно быть осторожными, даже находясь в местах частого пребывания людей. В последние несколько лет ареал таежного клеща расширился, и нередко их можно встретить в городских парках, в пригородных зеленых зонах и на дачных участках.





Нимфа



Взрослая мужская
особь



Взрослая женская
особь

хиалома марженатум

В южной части России встречаются представители рода *Hyalomma*, которые являются переносчиками многих заболеваний, Крымской лихорадки в частности. Особенно часто встречаются *Hyalomma marginatum*. Это двуххозяинный клещ. Личинка развивается в нимфу на одном хозяине. Уже взрослый клещ переходит на новую жертву. *Hyalomma marginatum* встречаются не только в степных регионах Европейского юга России. Клещи этого вида обитают в Крыму, на побережье Средиземного моря и в Болгарии.



Аргасовый или поселковый

- В отличие от своих собратьев, аргасовый клещ отличается мягким кожным покровом, то есть не имеет защитного панциря, как другие виды. Возможно из-за этой особенности строения Argasidae предпочитает обитать в закрытых местах, забираясь в расщелины, гнезда птиц, пещеры, гроты и норы. Свою активность проявляет только в ночное время, но в тенистых участках может напасть на человека и днем. Наиболее опасные особи этого вида, это Клещ кавказский, вызывающий при укусе эндемический возвратный тиф; а также Поселковый клещ, который является носителем клещевого тифа и борреллиоза.



Постельные клещи

И названия этого вида, легко понять, что обитают эти клещи преимущественно около человека. Вопреки имеющимся заблуждениям, Постельные клещи не питаются кровью человека и не кусают его в принципе. Их среда обитания: пыль и мусор, а пища: эпидермис – частички отмершей кожи человека.



Хищный клещ

Очень необычный вид клеща. Он также не опасен для человека, так как питается другими видами клещей и насекомых. Именно поэтому часто встречается вместе с постельными и бельевыми клещами. Собственно, название такое дано неспроста – он хищный. Проживает клещ также, как и его собратья, на которых он охотится – в пыли, пуху и мусоре. Кстати, он не питается эпидермисом или кровью человека, поэтому о его существовании можно и вовсе не догадываться.



Ушной клещ

Это вид клеща, как правило (с редкими исключениями), у человека не встречается. Ему наш организм для проживания не подходит – клещи не кусают и не пьют кровь, а питаются только кожным жиром и ушной серой. В основном ушные клещи докучают домашним и диким животным. Забравшись в глубину ушной раковины, они вместо того, чтобы пить кровь, начинают потреблять жировые отложения и выделения.

В основном, ушной клещ встречается у близких человеку домашних животных: кошек, собак, кроликов, скотины и пр. Размножаются и проживают клещи именно в ухе. Выводятся достаточно просто, ведь цикл их жизни равен всего 7-8 неделям.



Чесоточный клещ

Также известный как «Чесоточный зудень», часто становится причиной возникновения чесотки. Он способен пробираться под кожу и вызывать страшную чесотку, а также аллергическую реакцию, зуд и покраснение. Последствия заражения чесоточным клещом, проходят достаточно тяжело. Во-первых, он закапывается под кожу и делает там подобие тоннелей. Во-вторых, они откладывают личинки прямо в этих самых тоннелях. Вылупившиеся паразиты быстро растут и также начинают докучать носителю, пробираясь под кожей.



На теле человека Чесоточный клещ долго не живёт, так как не может до конца провести цикл размножения и роста, поэтому чаще всего обитает на домашних животных и скоте. Подобные клещи редко несут угрозу заражения, однако вряд ли кому-то станет от этого легче, ведь выводятся они достаточно сложно.

• Энцефалит

- Пироплазмоз или энцефалит – серьезное заболевание, при котором у животного происходит поражение головного мозга.
- При обнаружении на своей собаке клеща, необходимо вынуть его у ветеринара, или вынуть самим, поместить на влажную ватку и в пробирку, отнести на исследование. Энцефалитный клещ внешне ничем не отличается.
- Обнаруживают его чаще всего уже в увеличенном состоянии. А для того, чтобы насытиться полностью, клещу необходимо 2-10 ч

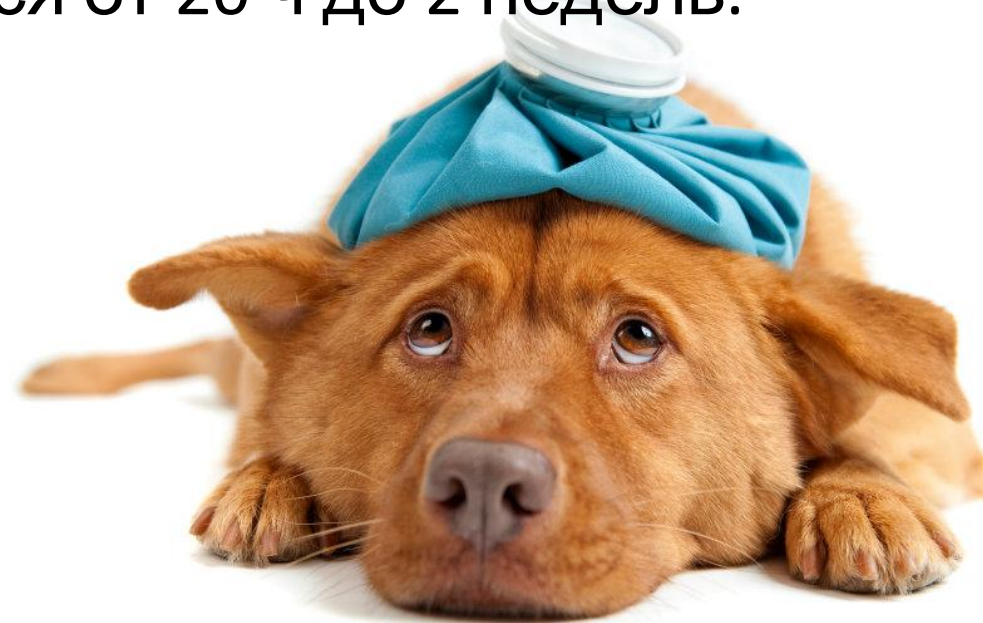


Самка клеща



Сытая самка клеща

- Период, который проходит после укуса энцефалитного клеща и до появления первых признаков болезни, называется инкубационным.
- По данным исследований, инкубационный период заболевания может продолжаться от 20 ч до 2 недель.



СИМПТОМЫ

- Симптомы энцефалитного клеща у собак развиваются достаточно быстро, в течение нескольких часов:
 - ухудшение общего состояния, повышение температуры тела до +40-41°C,
 - апатия и подавленное состояние могут наблюдаться 1-2 дня, а затем отступают, из-за чего многие хозяева принимают данные признаки за небольшое недомогание;
 - полный отказ от приема пищи;
 - шатающаяся походка – задние лапы слабеют, возможна потеря равновесия;
 - моча изменяет цвет на буро-коричневый, а затем черно-зеленый – самый четкий и определяющий признак, как проявляется энцефалит у заболевшего питомца;
 - появляется диарея (расстройство желудка) с кровяными выделениями, рвота;
 - бледнеют склеры глаз и приобретают желтый оттенок.
- Поэтому, наблюдая такие признаки энцефалита после укуса клеща у собаки, любой хозяин должен как можно быстрее обратиться за помощью к специалистам, чтобы начать лечение.

Как достать клеща?

Способы:

- Клещедёр
- Пинцет
- Нитка
- Ватная палочка

Смотрим видео!

Пришейте на ткань небольшую бусину, слабо затяните узелок, представьте, что это клещ, попробуйте на нем методы извлечения

