

Противорадиационные укрытия

Бобкова.Н.

Противорадиационное укрытие (ПРУ)

- — защитное сооружение, предназначенное для укрытия населения от поражающего воздействия ИИ и для обеспечения его жизнедеятельности в период нахождения в нём. Часть из них строится заблаговременно в мирное время, другие возводятся (приспосабливаются) только в предвидении чрезвычайных ситуаций или возникновении угрозы вооружённого конфликта.



- Укрытия противорадиационные чаще всего устраиваются в подвальных этажах различных зданий. Иногда могут сооружаться быстровозводимые отдельно стоящие укрытия. Для этого используются такие промышленные строительные материалы, как кирпич, сборные железобетонные элементы, прокат, а также местные материалы (камни, лес и др.). Толщина стен при этом должна быть достаточной для защиты. Чем они толще, чем надежнее будет убежище. В безлесых местах, если отсутствуют иные строительные материалы, можно соорудить ПРУ из фашин, которые изготавливают из тростника, хвороста, соломы, камыша, подсолнечника, стеблей кукурузы. Все заглубленные помещения, пригодные для цели защиты, могут быть приспособлены под укрытия противорадиационные. Это погреба, подвалы, пещеры, подземные выработки, овощехранилища. Подойдут и наземные здания, стены которых сделаны из материалов, имеющих защитные свойства. Площадь помещения при этом может быть различной.



Как вести себя в укрытиях

- Существуют определенные правила поведения в ПРУ. Укрытия противорадиационные заполняются быстро и организовано. В первую очередь в убежище пропускаются дети, престарелые люди и женщины с детьми. Они размещаются в местах, отведенных специально для них. Человек, находящийся в укрытии, должен взять с собой запас продуктов питания на двое суток (в полиэтиленовой упаковке). Также он должен иметь документы, принадлежности для туалета, средства индивидуальной защиты (о них мы поговорим чуть позже) и минимум личных вещей. Сильно пахнущие и легковоспламеняющиеся вещества приносить в ПРУ запрещается. Также не следует приводить с собой домашних животных, брать громоздкие вещи. По помещениям нельзя ходить без надобности. Не нужно зажигать самодельные светильники, свечи, керосиновые лампы без разрешения. Люди, находящиеся в укрытии, должны выполнять все указания и требования командира. Вывод из убежища производится или по необходимости, или после сигнала "Отбой". Если основные выходы завалены, он осуществляется через аварийный выход. В случае отсутствия последнего нужно предпринять меры по расчистке завала и открыванию дверей силами людей, находящихся в укрытии.

Бомбоубежище телевизионного центра. Петропавловск-Камчатский (заброшенное)

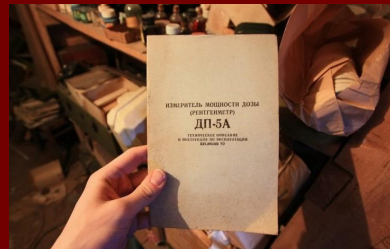
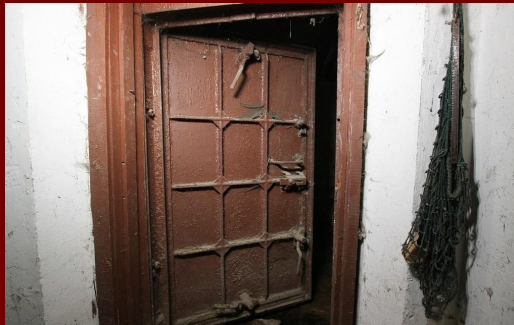
- Местные жители утверждают, что когда-то здесь был телевизионный центр, который уже давно ликвидировали, а все помещения бросили. Фотоотчет предоставлен диггерами, которые провели полную ревизию данного объекта.



Бомбоубежище под одним из московских НИИ (действующее)

- На первый взгляд, это бомбоубежище ничем не отличается от других его законсервированных собратьев. Но в одном из его ответвлений, ещё в 60-ые годы, был создан небольшой склад вещей для защиты населения от ядерной войны, химического заражения и прочих апокалистических сюжетов. Попадают даже весьма интересные вещи. Освещение тут работает и сейчас, однако состояние всей экипировки оставляет желать лучшего.

Диггерам в этом бомбоубежище удалось обнаружить следующие вещи: плакаты, диафильмы, манекены, противогазы, дозиметры (ДП-22В, ДП-5В, ДП-5А), комплект табличек КЗО-1М, химзащита, приборы для измерения содержания веществ в воздухе, аптечки, линейки для измерения последствий от ядерного взрыва и старые вычислительные машины.



Спасибо за просмотр!