

Анатомо- физиологические особенности новорожденных

Выполнила: Обухова Н.Н.-
студентка ИФКиС, 3 курса,
группы ОПБ-44.03.05-31

Период новорожденности

- ▣ **Новорождённый ребёнок** — ребёнок с момента рождения и до 28-го дня своей жизни. Развитие грудного **ребёнка** в периоде новорождённости различно в зависимости от того, родился ли он доношенным или недоношенным.



Особенности

- ▣ Главной особенностью является наличие у него остатка пупочного канатика. Обычно пока новорожденный находится в родильном доме, пуповина не успевает отпасть. Повязку, наложенную на пупочную ранку, трогать нельзя.



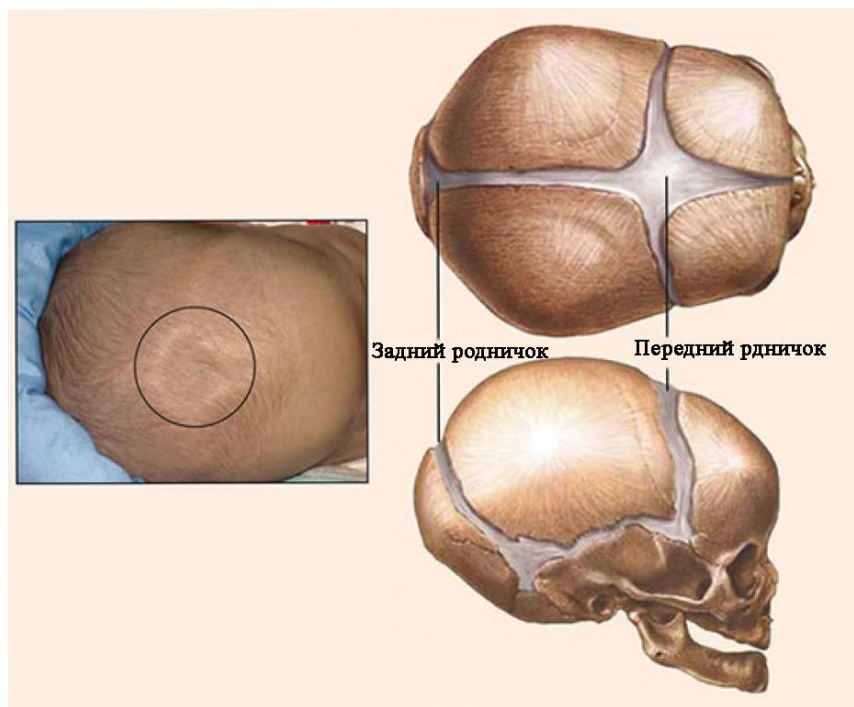
Телосложение

- ▣ Телосложение новорожденного внешне отличается от телосложения взрослого человека. Соотношение отдельных частей его тела совсем иное: длина головы новорожденного равна четверти длины всего его тела, тогда как у взрослого длина головы составляет лишь $\frac{1}{7}$ - $\frac{1}{8}$ длины тела. У ребенка короткая шея: голова как бы сидит на плечах. Обращают на себя внимание короткие нижние конечности.

ГОЛОВА И ЛИЦО

- У новорожденного младенца на долю головы приходится четвертая часть тела, у недоношенного – до третьей, тогда как у взрослого человека – всего лишь восьмая часть. У доношенных мальчиков окружность головы в среднем составляет – 34,9 см., у девочек – 34 см. У здорового новорожденного мозговой череп преобладает над лицевым. Большой родничок образован на стыке теменных и лобных костей. Размеры его индивидуальны – от 1 до 3 см. По мере роста ребенка родничок постепенно сужается и к 2 годам зарастает полностью.

Голова новорожденного



Костная система

- ▣ Костная система ребенка, т. е. его скелет, представляет некоторые особенности. Кости у него мягче и эластичнее, так как в них много хрящевой ткани.
- ▣ У новорожденного еще не закрыты черепные швы, т. е. нет полного сращения теменной и лобной костей головы. Между ними спереди имеется мягкое место, так называемый большой родничок. По мере роста хрящ заменяется плотной костной тканью.

Кожа

- Кожа новорожденных очень нежна и тонка, вследствие чего она чрезвычайно ранима. На ней легко возникают опрелости, ссадины, царапины, через которые могут проникнуть болезнетворные микробы и вызвать нагноение. Кожа новорожденного ярко-розового цвета. Ее цвет зависит от того, что очень близко к поверхностному слою, роговому, который очень тонок, располагается густая сеть кровеносных сосудов.

Глаза

- В первый день жизни глазки новорожденного закрыты. Белки глаз имеют более голубой оттенок, чем у детей старшего возраста. Конъюнктивы гладкие, блестящие, розовые. Малыш живо реагирует на свет. Слезные железы ко времени рождения ребенка еще недоразвиты, и поэтому в первые дни жизни малыш кричит и плачет без слез. У здорового ребенка зрачок имеет черный цвет.

Грудная клетка

- У доношенного новорожденного окружность груди на 1-3 см. меньше окружности головы. Форма грудной клетки у здорового новорожденного бочкообразная, ребра располагаются почти горизонтально. Грудная клетка симметрична. Ее нижние отделы активно участвуют в дыхании.

Половые органы

- У здоровых доношенных мальчиков яички опущены в мошонку. Головка полового члена скрыта под крайней плотью. У недоношенных мальчиков в мошонку нередко опущено только одно яичко. У доношенных девочек большие половые губы прикрывают малые, а у недоношенных – нет, поэтому половая щель у них зияет.

Сердце и система кровообращения

- После первых же вдохов резко повышается содержание кислорода в крови ребенка. Легкие расправляются, и тут же начинают раскрываться легочные капилляры. Артериальный проток у новорожденного продолжает функционировать еще от 24 до 48 часов, а то и несколько дней после рождения. Постепенно его просвет сужается, и он закрывается. Сердце новорожденного весит всего 23 г. ЧСС может колебаться в пределах 100-175 ударов в минуту. Пульс аритмичен
Частота пульса = 120=140 в мин. АД = 70-75 мм рт.ст. Скорость кровообращения = 12 сек.

Дыхательная система

- Первый вдох возникает под влиянием совокупности многих факторов: раздражения кожных покровов во время прохождения по родовым путям и сразу после рождения, изменяя положение его тела, перевязки пуповины. Первый вдох новорожденный делает спустя 30-90 секунд после рождения. ЧДД= 40-60 в мин. Дыхание диафрагмальное, поверхностное, чистое, ритмичное. Недоношенные дети дышат более часто и неравномерно. Между вдохом и выдохом у них нередко возникают паузы различной продолжительности. Частота дыхания колеблется от 36 до 82 в минуту.

Пищеварительная система

- Пищеварение начинается в полости рта, где происходит механическое измельчение пищи и смешивание ее со слюной. У новорожденного слюны выделяется мало, поскольку для усвоения грудного молока слюна не имеет существенного значения. Мышцы щек и губ развиты очень хорошо, к тому же наличие в щеках плотных жировых комочков (жировых комочков биша) придает им вид пухлых или даже толстых. Пищевод у новорожденного начинается на уровне III—IV шейных позвонков. Пищевод очень хорошо кровоснабжается, однако его мышечный слой развит плохо. Желудок находится горизонтально, объем желудка: от 30—35 мл. Стенка органов желудочно-кишечного тракта образована тремя составными частями: внутренняя — слизистая оболочка, средняя — мышечный слой и наружная — серозная оболочка.

Мочевыделительная система

- Мочевой пузырь расположен относительно выше, чем у взрослых, и ближе к передней брюшной стенке. Мышечный слой развит слабо. Отмечается непроизвольное мочеиспускание, из-за недоразвития функция ЦНС. Количество мочеиспусканий в сутки 20-25 раз. Емкость мочевого пузыря составляет 30мл. Уретра у девочек более широкая чем у мальчиков, ее длина в среднем 0,5-1см, у мальчиков – 5-6см.

Нос

- Нос у новорожденного мал. Носовые ходы узкие, и покрывающая их слизистая оболочка нежная. Она содержит большое количество кровеносных сосудов. Носовые ходы у новорожденного ребенка должны быть свободны. в противном случае он не может сосать, так как будет задыхаться



Благодарю за внимание!

