

ОБУЧЕНИЕ В АВТОШКОЛЕ

Теоретическая часть

- 15 занятий в классе
- + Занятие по медицине
- + Занятие по юридической ответственности
- + 4 контрольных работы
- + Внутренний экзамен



Практическая часть

- Автодром
- + Город
- + Внутренний экзамен



30 рабочих дней????
(~2,5 мес)

ГИБДД



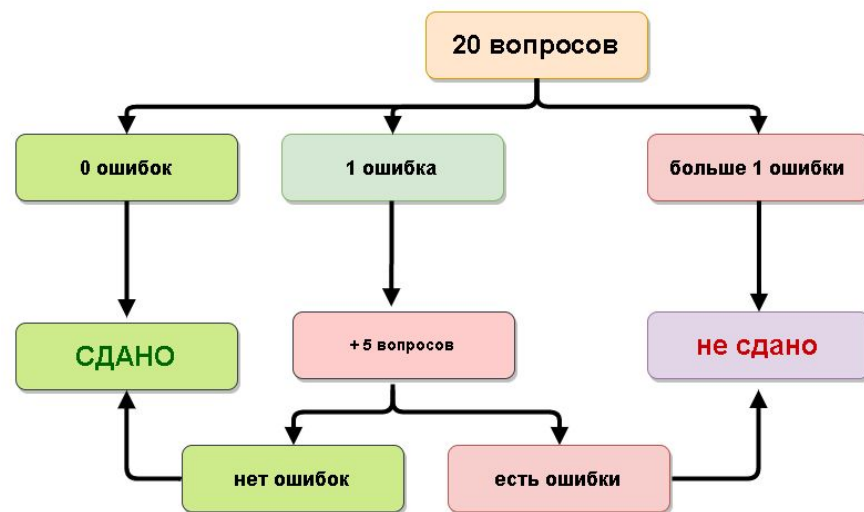
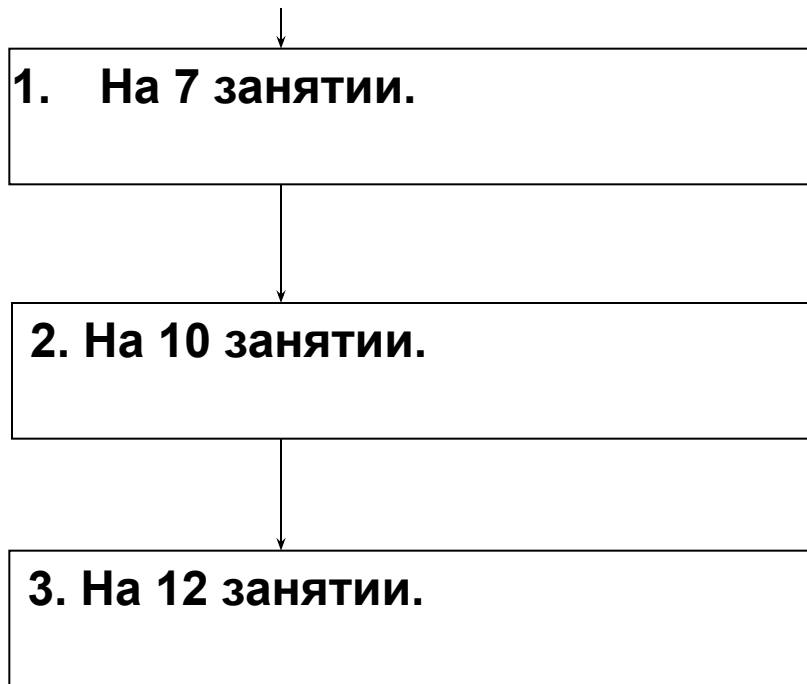


ТЕОРЕТИЧЕСКАЯ ЧАСТЬ

- ✓ 15 занятий
- ✓ Занятие по медицине
- ✓ Занятие по юридической ответственности



4 контрольных работы:



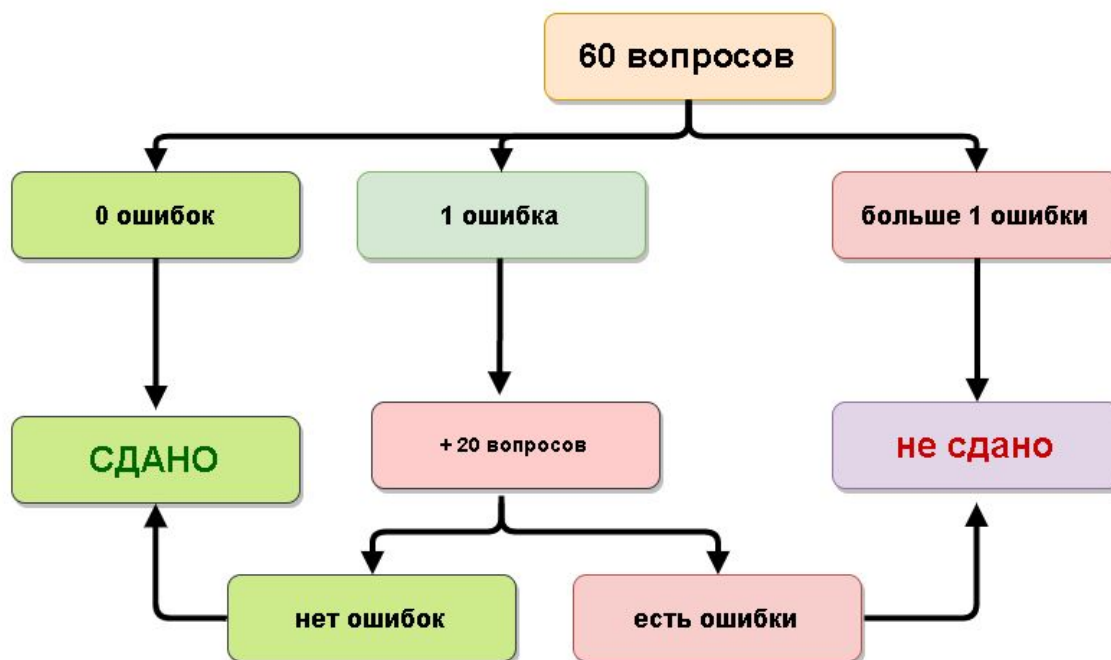


ТЕОРЕТИЧЕСКАЯ ЧАСТЬ

- ✓ 15 занятий
- ✓ Занятие по медицине
- ✓ Занятие по юридической ответственности



4. На 15 занятии. Вопросы из билетов №1-20



Внутренний экзамен

Экзамен по теории (16 вопросов)



Вождение на автодроме (все упражнения)



Вождение в городе



ГАИ

Учебно-методические материалы для подготовки к занятиям

1. ПДД (ред. от 10.09.2016)
2. Экзаменационные билеты для приема теоретических экзаменов на право управления транспортными средствами категорий «А», «В», «М» подкатегорий «А1», «В1» с комментариями (с изменениями) / Г.Б. Громоковский, и др. – М.: «Рецепт-Холдинг», 2016 с ил.

3. <http://pdd24>. <http://pdd24>.

4. <http://pddmaster.ru/>



3. Участники дорожного движения

Участник дорожного движения - лицо, принимающее непосредственное участие в процессе движения в качестве водителя, пешехода или пассажира транспортного средства.



Пешеход

— лицо, находящееся вне транспортного средства на дороге и не производящее на ней работу.



Пассажир

- лицо, находящееся в транспортном средстве и не являющееся водителем.



Пассажиром признается участник дорожного движения, который находится в автомобиле или другом транспортном средстве, либо входит или выходит из него.

ВОДИТЕЛЬ

— лицо, управляющее каким-либо транспортным средством, погонщик, ведущий по дороге вьючных, верховых животных или стадо. К водителю также приравнивается обучающий вождению.

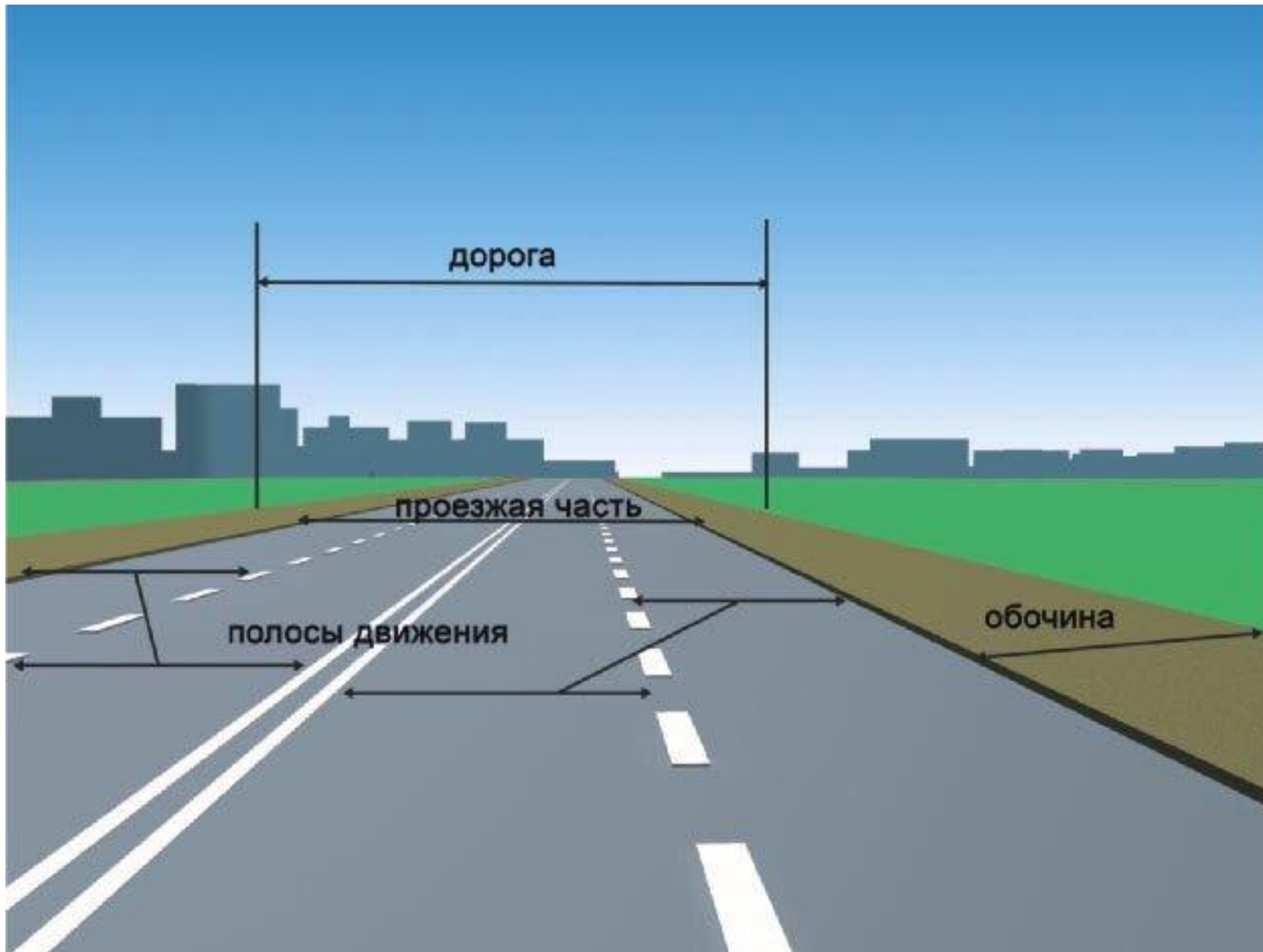


1. Дорога, её виды и составные элементы

«Дорога» — обустроенная или приспособленная и используемая для движения транспортных средств полоса земли либо поверхность искусственного сооружения. Дорога включает в себя одну или несколько проезжих частей, а также трамвайные пути, тротуары, обочины и разделительные полосы при их наличии.



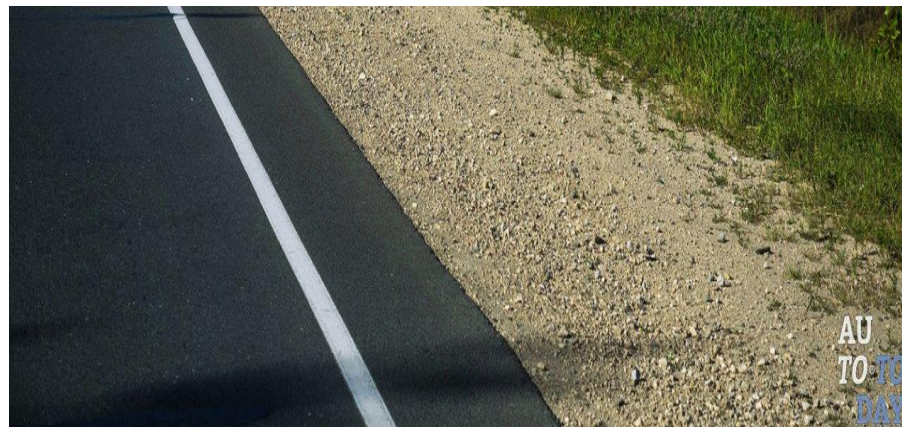
"Тротуар" - элемент дороги, предназначенный для движения пешеходов и примыкающий к проезжей части или к велосипедной дорожке либо отделенный от них газоном.



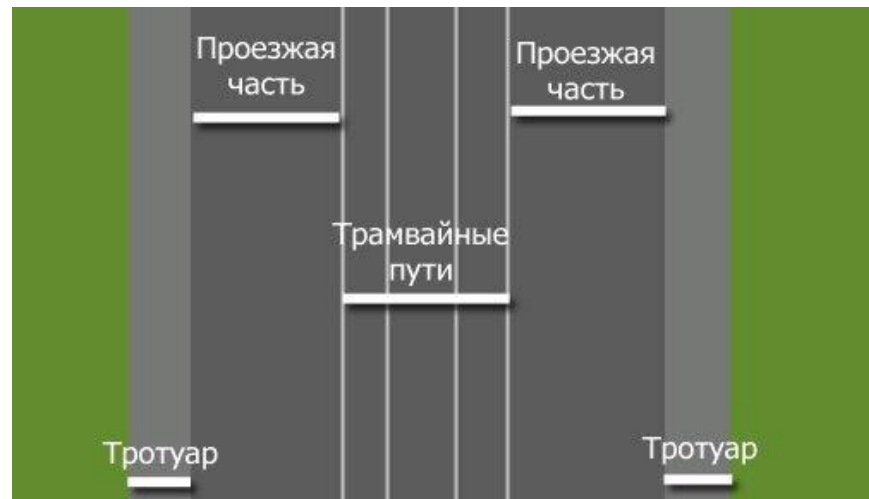
"Тротуар" - элемент дороги, предназначенный для движения пешеходов и примыкающий к проезжей части или к велосипедной дорожке либо отделенный от них газоном.



"Обочина" - элемент дороги, примыкающий непосредственно к проезжей части на одном уровне с ней, отличающийся типом покрытия или выделенный с помощью разметки [1.2](#) используемый для движения, остановки и стоянки в соответствии с Правилами дорожного движения 2019 России(РФ).



"Проезжая часть" - элемент дороги, предназначенный для движения безрельсовых транспортных средств.



"Полоса движения" - любая из продольных полос проезжей части, обозначенная или не обозначенная разметкой и имеющая ширину, достаточную для движения автомобилей в один ряд.

При отсутствии разметки количество полос определяется водителем самостоятельно с учетом габаритов ТС и необходимого интервала между ними



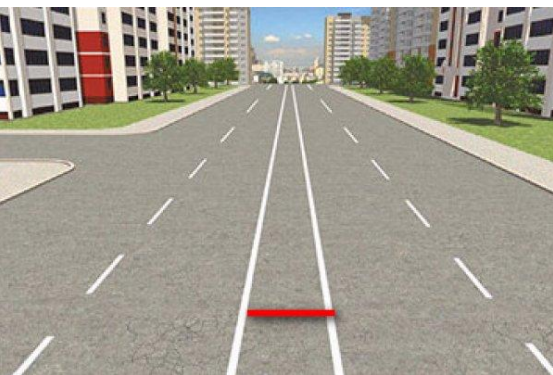
Если на дороге четыре полосы, то на часть проезжей части, предназначенной для движения встречных ТС, выезжать запрещено.



Разделительная полоса" - элемент дороги, выделенный конструктивно и (или) с помощью разметки [1.2](#) , разделяющий смежные проезжие части, а также проезжую часть и трамвайные пути и не предназначенный для движения и остановки транспортных средств.

Разделительная полоса

разметка



выделенная конструктивно



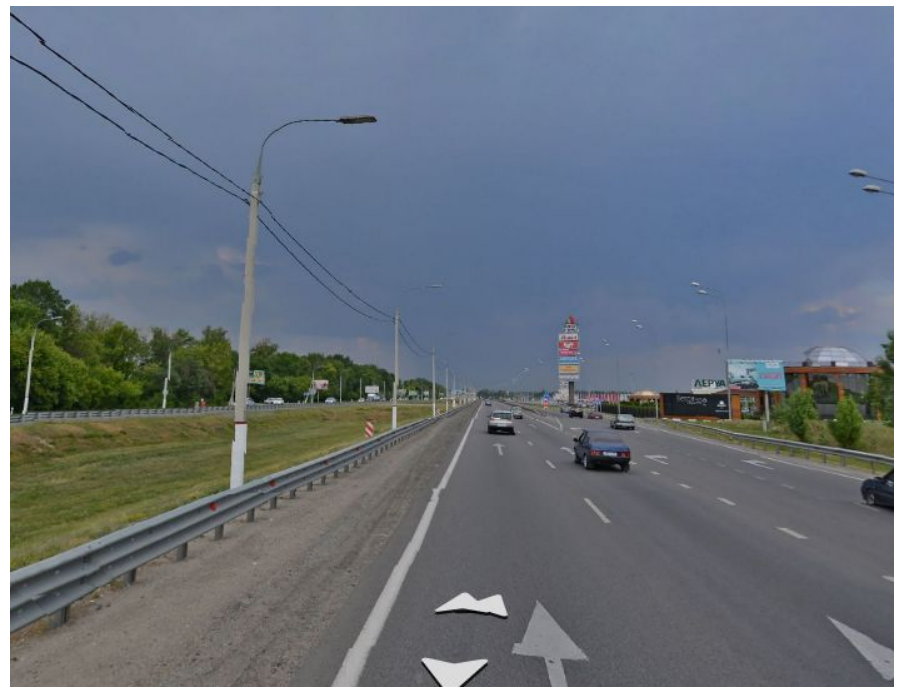
Две сплошные линии
на расстоянии
от 50 до 110 см

РАЗДЕЛИТЕЛЬНАЯ ПОЛОСА
делит дорогу на две проезжие части

1 проезжая часть

2 проезжая часть





СКОЛЬКО ПРОЕЗЖИХ ЧАСТЕЙ НА РИСУНКЕ?



"Велосипедная дорожка" - велосипедная дорожка — **обособленная дорога либо выделенный конструктивно или с помощью линий горизонтальной дорожной разметки элемент дороги, предназначенные для движения водителей велосипедов** (далее – велосипедисты), **обозначенные дорожным знаком «Велосипедная дорожка»;**

"Пешеходная и велосипедная дорожка (велопешеходная дорожка)" - конструктивно отделенный от проезжей части элемент дороги (либо отдельная дорога), предназначенный для **раздельного или совместного с пешеходами движения велосипедистов** и обозначенный **знаками 4.5.2 - 4.5.7.**





"Полоса для велосипедистов" - полоса проезжей части, предназначенная для движения на велосипедах и мопедах, отделенная от остальной проезжей части горизонтальной разметкой и обозначенная знаком 5.14.2."



5.14.2



5.14.3



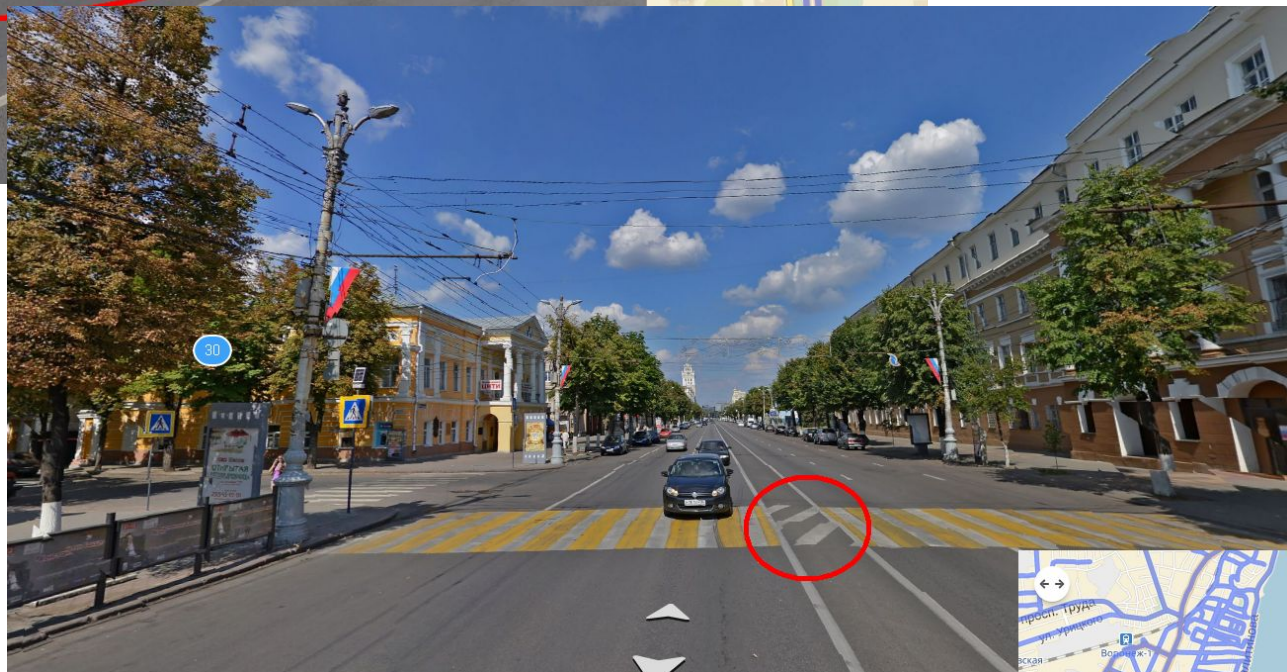
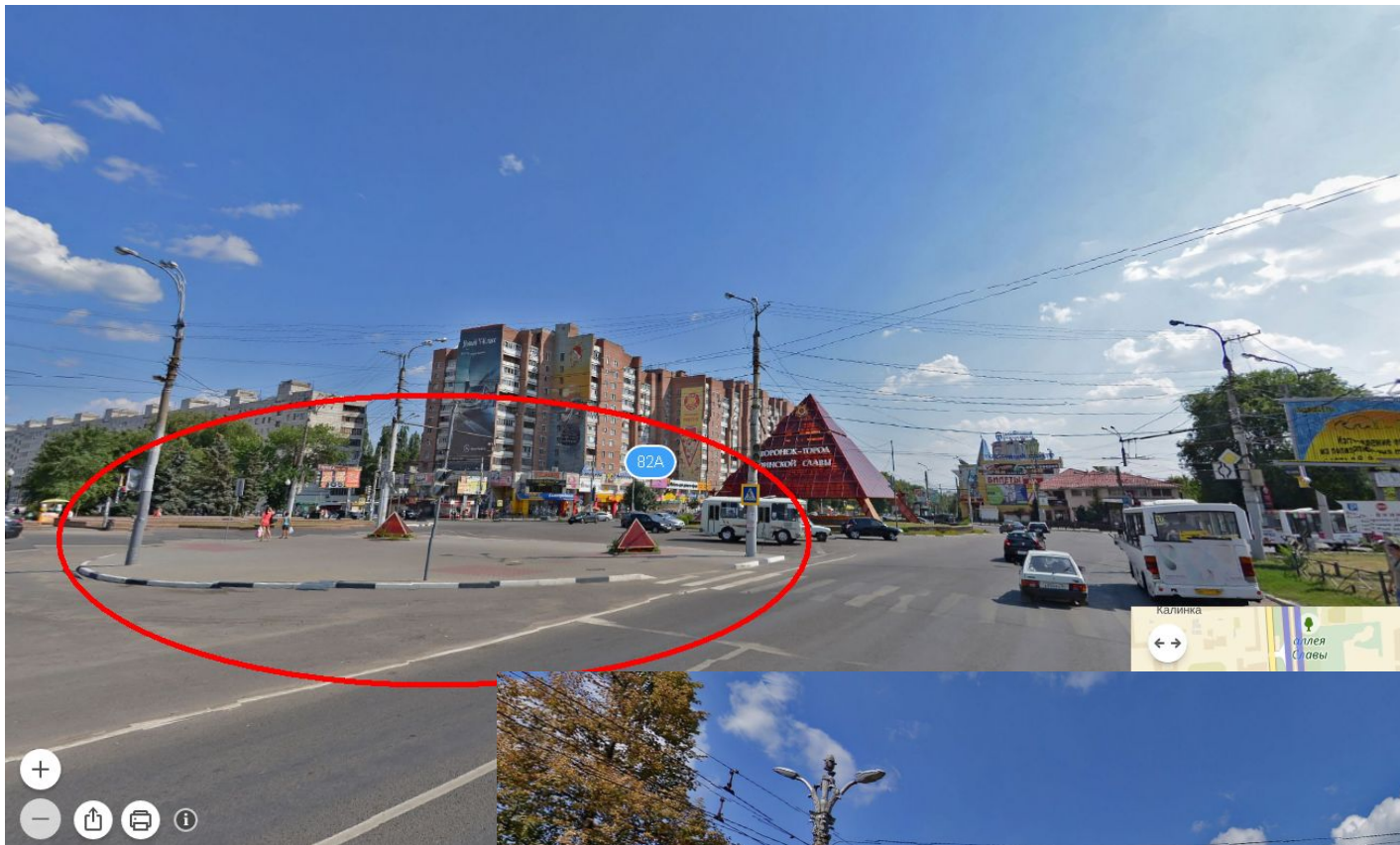
"Пешеходная дорожка" - обустроенная или приспособленная для движения пешеходов полоса земли либо поверхность искусственного сооружения, обозначенная [знаком 4.5.1](#).

"Пешеходная зона" - территория, предназначенная для движения пешеходов, начало и конец которой обозначены соответственно [знаками 5.33](#) и [5.34](#).



- **Островок безопасности** — техническое средство организации дорожного движения на наземных пешеходных переходах (если не определено иное, далее — [пешеходный переход](#)), конструктивно выделенное над [проезжей частью дороги](#) и предназначенное как защитный элемент для остановки пешеходов при переходе проезжей части дороги. К островку безопасности относится участок [разделительной полосы](#), через которую проходит пешеходный переход. В случаях, определенных Министром внутренних дел, допускается обозначение островков безопасности при помощи линий горизонтальной дорожной разметки;

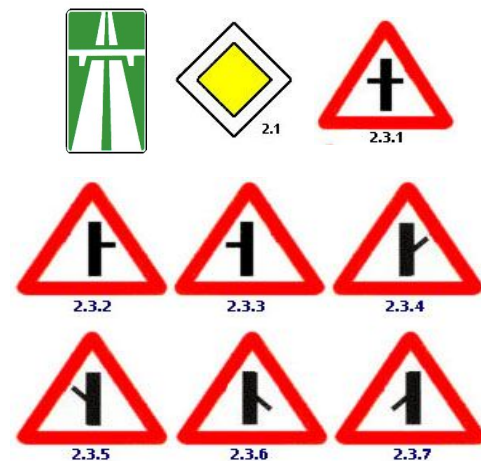
Дополнение внесено в п. 4.6 Правил. Теперь пешеходы, не успевшие перейти дорогу (например, на разрешающий сигнал светофора), должны остановиться на островке безопасности или на линии, разделяющей транспортные потоки противоположных направлений (ранее про островки безопасности не говорилось).





«Автомагистраль» - дорога, обозначенная знаком 5.1 и имеющая для каждого направления движения проезжие части, отделенные друг от друга разделительной полосой (а при ее отсутствии - дорожным ограждением), без пересечений в одном уровне с другими дорогами, железнодорожными или трамвайными путями, пешеходными или велосипедными дорожками.

Главная дорога" - дорога, обозначенная знаками 2.1, 2.3.1 - 2.3.7 или 5.1, по отношению к пересекаемой (примыкающей), или дорога с твердым покрытием (асфальто- и цементобетон, каменные материалы и тому подобное) по отношению к грунтовой, либо любая дорога по отношению к выездам с прилегающих территорий. Наличие на второстепенной дороге непосредственно перед перекрестком участка с покрытием не делает ее равной по значению с пересекаемой.



Транспортное средство - устройство, предназначенное для перевозки по дорогам людей, грузов или оборудования, установленного на нем.





- Рельсовые транспортные средства – это трамвай, метро, поезд.



- Повышенная масса
- Большой тормозной путь



Безрельсовые транспортные средства.

Немеханическое транспортное средство приводится в движение с помощью мускульной энергии (человека или животного).

К немеханическим транспортным средствам Правила относят гужевую повозку и велосипед (если он не оснащён двигателем), а человека, управляющего таким транспортным средством, Правила считают **водителем**.

"Механическое транспортное средство" - транспортное средство, приводимое в движение двигателем. Термин распространяется также на любые тракторы и самоходные машины.



"Организованная транспортная колонна" - группа из трех и более механических транспортных средств, следующих непосредственно друг за другом по одной и той же полосе движения с постоянно включенными фарами в сопровождении головного транспортного средства с нанесенными на наружные поверхности специальными цветографическими схемами и включенными проблесковыми маячками синего и красного цветов.



- ✓ Специальные цветографические схемы
- ✓ Включенные проблесковые маячки (синего и красного цветов)

"Организованная пешая колонна" - обозначенная в соответствии с пунктом 4.2 Правил группа людей, совместно движущихся по дороге в одном направлении.



"Автопоезд" - механическое транспортное средство, сцепленное с прицепом (прицепами).



"Прицеп" - транспортное средство, не оборудованное двигателем и предназначенное для движения в составе с механическим транспортным средством. Термин распространяется также на полуприцепы и прицепы-ропуски.



"Велосипед" - транспортное средство, кроме инвалидных колясок, которое имеет по крайней мере два колеса и приводится в движение как правило мускульной энергией лиц, находящихся на этом транспортном средстве, в частности при помощи педалей или рукояток, и может также иметь электродвигатель номинальной максимальной мощностью в режиме длительной нагрузки, не превышающей 0,25 кВт, автоматически отключающийся на скорости более 25 км/ч.



- **"Школьный автобус"** - специализированное транспортное средство (автобус), соответствующее требованиям к транспортным средствам для перевозки детей, установленным законодательством о техническом регулировании, и принадлежащее на праве собственности или на ином законном основании дошкольной образовательной или общеобразовательной организации.

Требования к автобусам перечислены в [Приложении 8](#) к техническому регламенту таможенного союза "О безопасности колесных транспортных средств":

ЦИТАТА

13.8. Спереди и сзади автобуса для перевозки детей должны быть установлены опознавательные знаки "Перевозка детей" в соответствии с Правилами дорожного движения государств - членов Таможенного союза.

13.9. На наружных боковых сторонах кузова, а также спереди и сзади по оси симметрии автобуса для перевозки детей должны быть нанесены контрастные надписи "ДЕТИ" прямыми прописными буквами высотой не менее 25 см и толщиной не менее 1/10 ее высоты. Надписи выполняются на русском языке и могут дублироваться на государственном языке государства - члена Таможенного союза.

Наличие других обозначений или надписей вблизи к указанным надписям (на расстоянии не менее 1/2 их высоты) не допускаются.

13.10. Кузов автобуса для перевозки детей должен быть окрашен в желтый цвет.



"Разрешенная максимальная масса" - масса снаряженного транспортного средства с грузом, водителем и пассажирами, установленная предприятием-изготовителем в качестве максимально допустимой. За разрешенную максимальную массу состава транспортных средств, то есть сцепленных и движущихся как одно целое, принимается сумма разрешенных максимальных масс транспортных средств, входящих в состав.



КАТЕГОРИИ Т. С.

A

A - мотоциклы с объемом ДВС более 125 куб.см.

A1 - мотоциклы с объемом ДВС менее 125 куб.см.

B

B - Авто РММ менее 3500 кг число пассажиров не более 8

B1 – квадрициклы и трициклы

C

C – грузовики с РММ более 3500 кг.

C1 – грузовики с РММ более 3500 кг, но менее 7500 кг.

D

D – автобусы с числом пассажиров более 8 чел

D1 – автобусы с числом пассажиров от 8 до 16 чел

E

E к B – прицепы РММ выше 750 кг

E к C – прицепы РММ выше 750 кг, но менее 12000 кг

E к D – прицепы РММ выше 750 кг, но менее 12000 кг

МОТОЦИКЛЫ;

A



легкие мотоциклы с рабочим объемом двигателя внутреннего сгорания, не превышающим 125 кубических сантиметров, и максимальной мощностью, не превышающей 11 киловатт;

A1





автомобили, разрешенная максимальная масса которых не превышает 3,5 тонн и число сидячих мест которых, помимо сиденья водителя, не превышает восьми; сцепленные с прицепом, разрешенная максимальная масса которого не превышает 750 килограммов;



трициклы и квадрициклы (не путать с квадроциклами). Речь идет о тех из них, которые имеют право выезжать на дороги общего пользования (объем двигателя более 50 кубических сантиметров, и скорость более 50 км/час).

B1



AU
TO-TO
DAY

автомобили, за исключением автомобилей категории D, разрешенная максимальная масса которых превышает 3500 килограммов; автомобили категории С, сцепленные с прицепом, разрешенная максимальная масса которого не превышает 750 килограммов;

C



автомобили, за исключением автомобилей категории D, разрешенная максимальная масса которых превышает 3500 килограммов, но не превышает 7500 килограммов; автомобили подкатегории C1, сцепленные с прицепом, разрешенная максимальная масса которого не превышает 750 килограммов;

C1



автомобили, предназначенные для перевозки пассажиров и имеющие более восьми сидячих мест, помимо сиденья водителя; автомобили категории D, сцепленные с прицепом, разрешенная максимальная масса которого не превышает 750 килограммов;

D



автомобили, предназначенные для перевозки пассажиров и имеющие более восьми, но не более шестнадцати сидячих мест, помимо сиденья водителя; автомобили подкатегории D1, сцепленные с прицепом, разрешенная максимальная масса которого не превышает 750 килограммов

D1



ЕКВ



ЕКС



E K D



Artur Borówka 31.08.2007



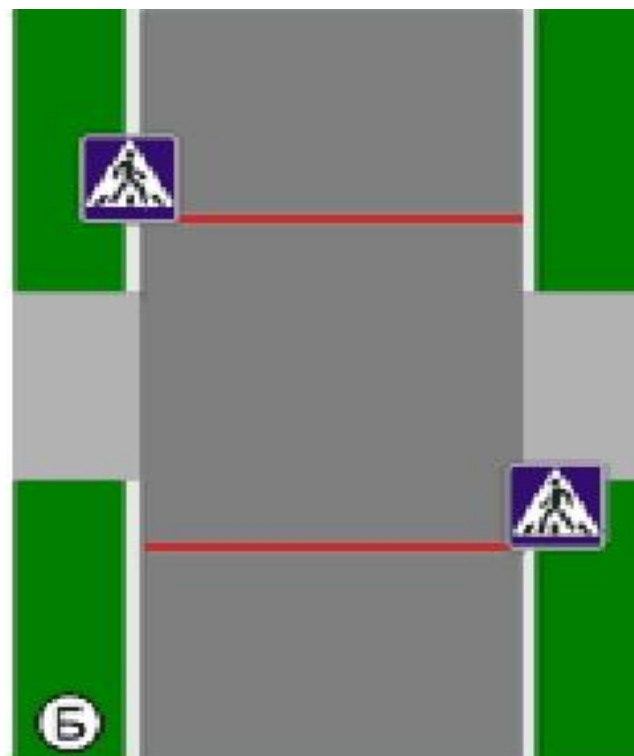
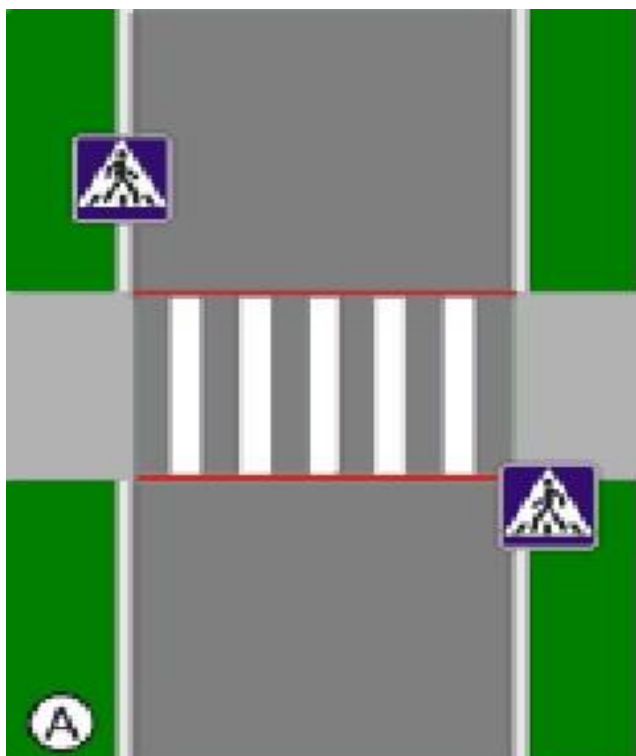
- **"Маршрутное транспортное средство"** - транспортное средство общего пользования (автобус, троллейбус, трамвай), предназначенное для перевозки по дорогам людей и **движущееся по установленному маршруту с обозначенными местами остановок.**



"Населенный пункт" - застроенная территория, въезды на которую и выезды с которой обозначены знаками 5.23.1-5.26.



Пешеходный переход - участок проезжей части, трамвайных путей, обозначенный знаками [5.19.1](#), [5.19.2](#) и (или) разметкой [1.14.1](#) и [1.14.2](#) ** и выделенный для движения пешеходов через дорогу. При отсутствии разметки ширина пешеходного перехода определяется расстоянием между знаками [5.19.1](#) и [5.19.2](#).



Ширина пешеходного перехода

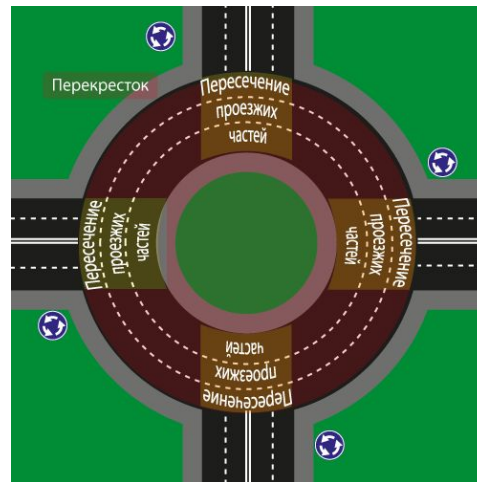


«Перекресток» — место пересечения, примыкания или разветвления дорог на одном уровне, ограниченное воображаемыми линиями, соединяющими соответственно противоположные, наиболее удаленные от центра перекрестка начала закруглений проезжих частей. Не считаются перекрестками выезды с прилегающих территорий.

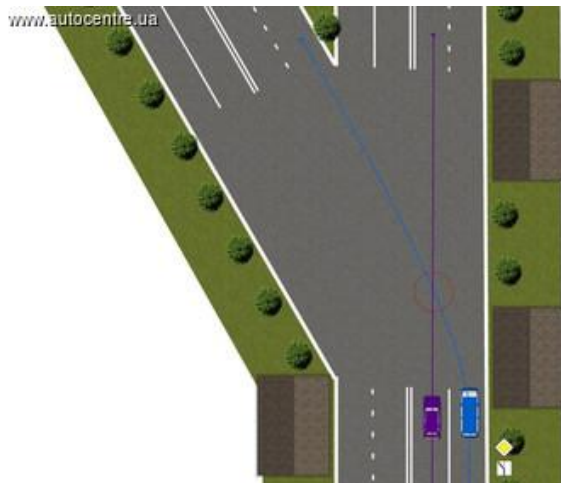
Конструктивная форма перекрестка



Х-образный (крестообразный)



О-образный (перекресток с круговым движением)



У-образный



Т-образный

Виды перекрестков



- желтый мигающий сигнал светофора;
- без регулировщика и светофора.

- светофор;
- регулировщик.



Равнозначных
дорог

Неравнозначных
дорог

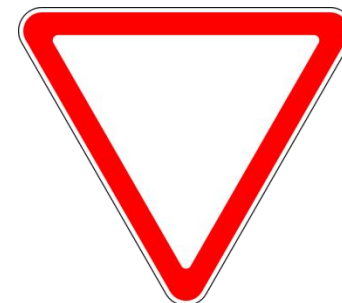
«Помеха
справа»

Прилегающая территория

«Прилегающая территория» — территория, непосредственно прилегающая к дороге и не предназначенная для сквозного движения транспортных средств (дворы, жилые массивы, автостоянки, АЗС, предприятия и тому подобное). Выезд с прилегающей территории не



Выезд из прилегающей территории –
НЕ ПЕРЕКРЕСТОК!



Выезд из тупика – ПЕРЕКРЕСТОК!



6.8.1



6.8.2



6.8.3

Тупик



Правила
проезда
перекрестков

Определение количества пересечений проезжих частей

Пересечение проезжих частей дорог

Перекресток

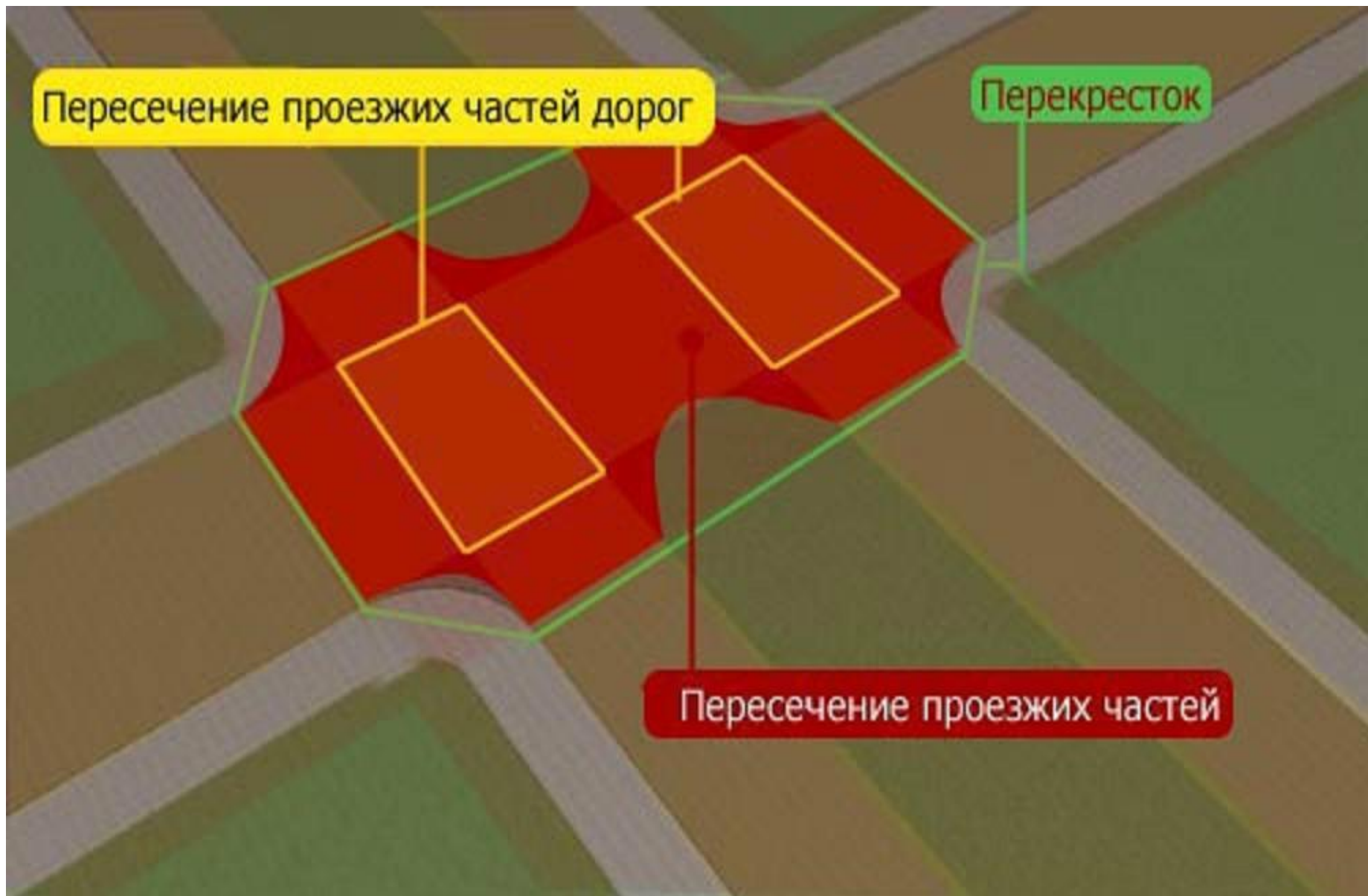
Пересечение проезжих частей

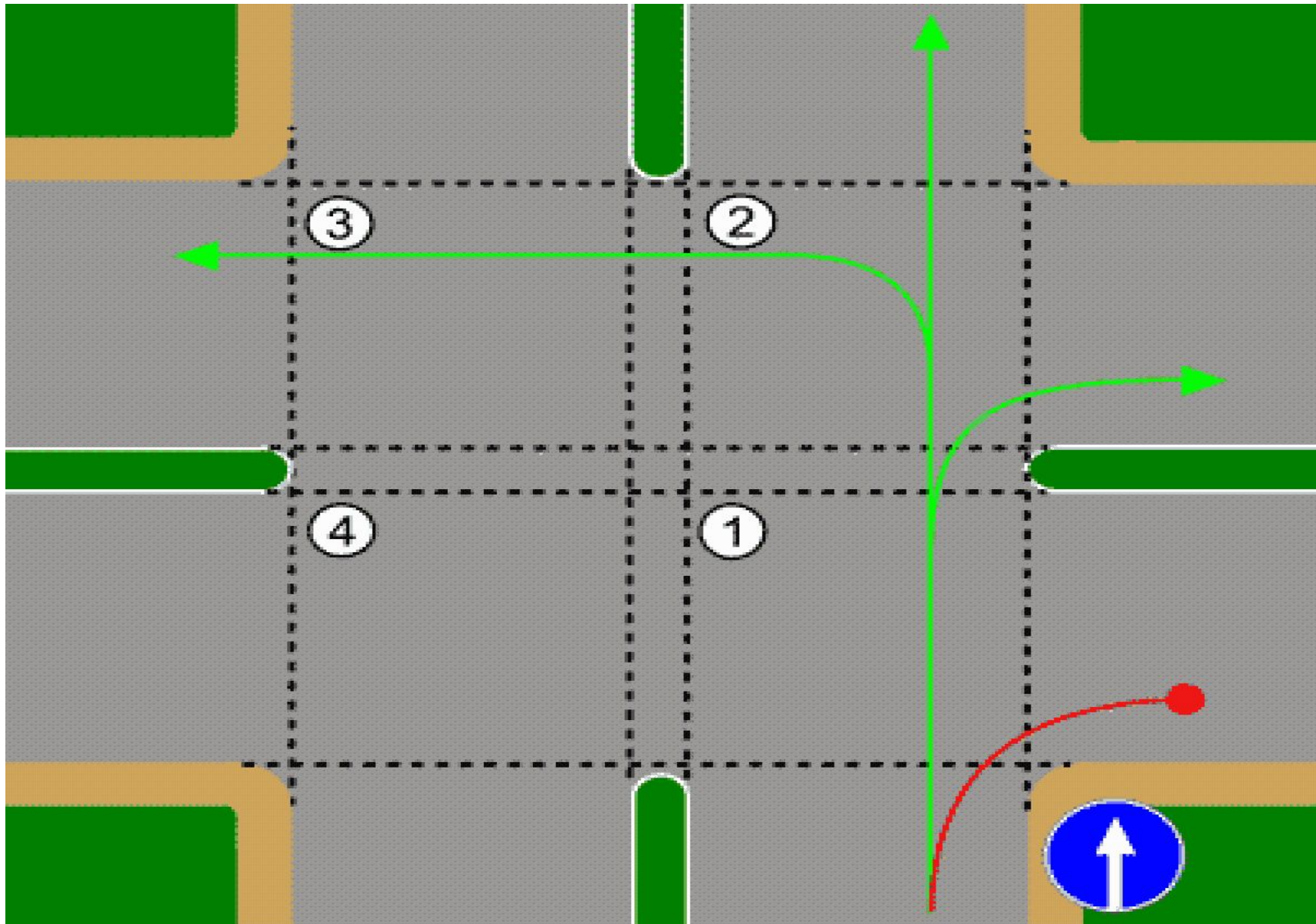


Пересечение проезжих частей дорог

Перекресток

Пересечение проезжих частей

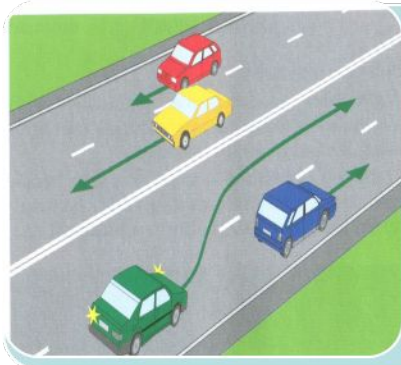




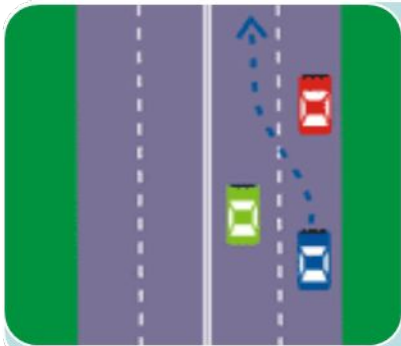
5. Режимы движения ТС, виды прекращения движения



"Обгон" – опережение одного или нескольких транспортных средств, связанное с выездом на полосу (сторону проезжей части), предназначенную для встречного движения, и последующим возвращением на ранее занимаемую полосу (сторону проезжей части).



"Опережение" - движение транспортного средства со скоростью, большей скорости попутного транспортного средства.



"Перестроение" - выезд из занимаемой полосы или занимаемого ряда с сохранением первоначального направления движения.

Виды прекращения движения



"Остановка" - преднамеренное прекращение движения транспортного средства на время до 5 минут, а также на большее, если это необходимо для посадки или высадки пассажиров либо загрузки или разгрузки транспортного средства.



"Стоянка" - преднамеренное прекращение движения транспортного средства на время более 5 минут по причинам, не связанным с посадкой или высадкой пассажиров либо загрузкой или разгрузкой транспортного средства.



"Вынужденная остановка" - прекращение движения транспортного средства из-за его технической неисправности или опасности, создаваемой перевозимым грузом, состоянием водителя (пассажира) или появлением препятствия на дороге.



Служебная (техническая) остановка – прекращение движения транспортного средства по требованию ПДД

6. Факторы и условия, влияющие на БДД



"Ограниченная видимость" - видимость водителем дороги в направлении движения, ограниченная рельефом местности, геометрическими параметрами дороги, растительностью, строениями, сооружениями или иными объектами, в том числе транспортными средствами.



"Недостаточная видимость" - видимость дороги менее 300 м в условиях тумана, дождя, снегопада и тому подобного, а также в сумерки.



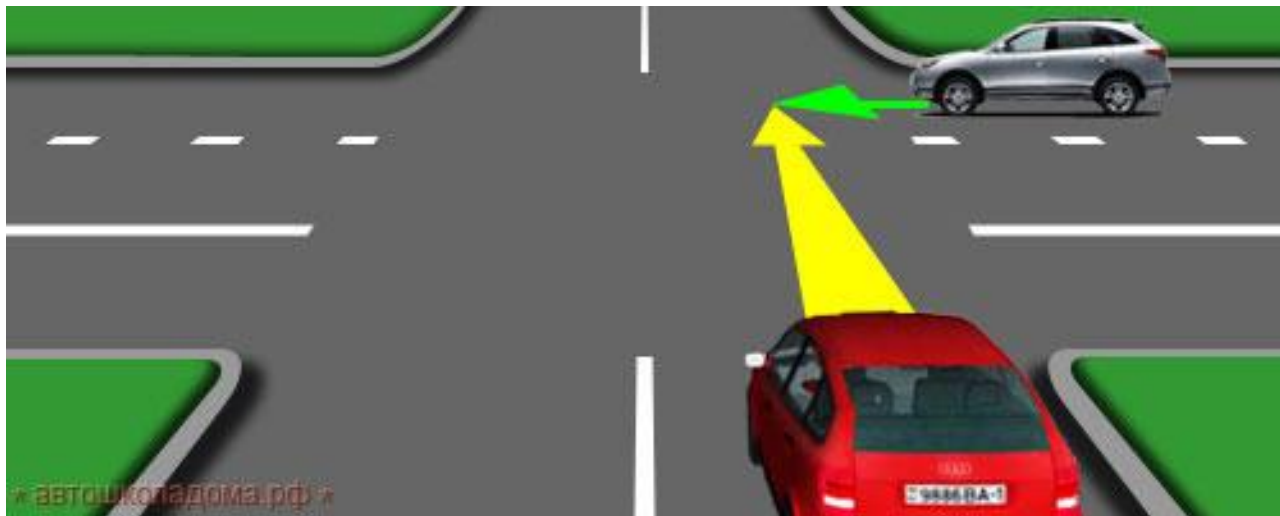
"Темное время суток" - промежуток времени от конца вечерних сумерек до начала утренних сумерек.

«Преимущество (приоритет)» – право на первоочередное движение в намеченном направлении по отношению к другим участникам движения.



«Уступить дорогу(не создавать помех)» – требование, означающее, что участник дорожного движения не должен начинать, возобновлять или продолжать движение, осуществлять какой-либо маневр, если это может вынудить других участников движения, имеющих по отношению к нему преимущество, изменить направление движения или скорость.





"Препятствие" - неподвижный объект на полосе движения (неисправное или поврежденное транспортное средство, дефект проезжей части, посторонние предметы и т.п.), не позволяющий продолжить движение по этой полосе.



"Дорожно-транспортное происшествие" - событие, возникшее в процессе движения по дороге транспортного средства и с его участием, при котором погибли или ранены люди, повреждены транспортные средства, сооружения, грузы либо причинен иной материальный ущерб.



ПРАКТИЧЕСКАЯ ЧАСТЬ

- ✓ Автодром
- ✓ Вождение по городу



Начинается при наличии
медицинской справки и возраст от 16 лет



Первоначальное обучение вождению транспортных средств должно проводиться на закрытых площадках или автодромах.

"Обучающийся вождению" - лицо, проходящее в установленном порядке соответствующее профессиональное обучение в организации, осуществляющей образовательную деятельность и реализующей основные программы профессионального обучения водителей транспортных средств соответствующих категорий и подкатегорий, имеющее первоначальные навыки управления транспортным средством и освоившее требования Правил

"Обучающий вождению" - педагогический работник организации, осуществляющей образовательную деятельность и реализующей основные программы профессионального обучения водителей транспортных средств соответствующих категорий и подкатегорий, квалификация которого отвечает квалификационным требованиям, указанным в квалификационных справочниках, и (или) профессиональным стандартам (при наличии), обучающий управлению транспортным средством.

К учебной езде на дорогах допускаются



16 лет



20 лет



**Учебная езда на дорогах допускается только с обучающим
Для успешного обучения необходимо наличие первоначальных
навыков управления у обучаемого. Обучаемый обязан знать и
выполнять требования Правил.**



**Знать и
понимать
ПДД**

**Отработать все
упражнения на
автодроме**

Запрещается учебная езда на дорогах, перечень которых объявляется в установленном порядке.

