



# Обучение охране труда руководителей и специалистов организаций

# ОХРАНА ТРУДА (ОТ) - ЭТО

система обеспечения безопасности жизни и здоровья работников в процессе трудовой деятельности, включающая правовые, санитарно-гигиенические, лечебно-профилактические, реабилитационные и иные мероприятия.

# ЗАКОНОДАТЕЛЬНАЯ БАЗА

- Конституция Российской Федерации от 12.12.1993г.
- Трудовой кодекс РФ с изменениями и дополнениями на 5.02.2018
- Уголовный кодекс РФ
- Кодекс РФ об административных правонарушениях с изменениями и дополнениями на 27.06.2018.
- Федеральный закон РФ «Об обязательном социальном страховании от несчастных случаев на производстве и профессиональных заболеваний» №125-ФЗ от 24.07.1998 (с изменениями на 07.03.2018)
- Федеральный закон РФ «О специальной оценке условий труда» №426-ФЗ от 28.12.2013
- Постановление Правительства РФ от 27.12.2010 № 1160 « Об утверждении Положения о разработке, утверждении и изменении нормативных правовых актов, содержащих государственные нормативные требования охраны труда»
- Постановление Минтруда РФ и Минобороны РФ от 13.01.2003 №1/29 «Порядок обучения по охране труда и проверки знаний требований охраны труда работников организаций».
- Приказ Министерства здравоохранения и социального развития РФ от 29.05.2006 № 413 «Об утверждении типового положения о комитете (комиссии) по охране труда»
- Постановление Исполнительного комитета Федерации независимых профсоюзов России от 18.10.2006 №4-3 «Типовое положение об уполномоченном (доверенном) лице по охране труда профессионального союза»

## Основные понятия охраны труда ст209 ТК РФ



# ВИДЫ ДОГОВОРОВ

## Трудовые договора (ст. 58 ТК РФ)

На неопределенный срок

Срочные ст. 59 ТК РФ  
(не более 5 лет, если иное не предусмотрено  
федеральными законами)

## Содержание трудового договора (ст. 57 ТК)

## Вступление договора в силу ст. 61 ТК РФ

Дата подписания  
договора

Дата,  
установленная в договоре

Обязанности работника

Дата, фактического допущения работника к  
работе с ведома работодателя

Приступить к работе в день  
определенный трудовым договором

Если работник не приступил к работе в день  
начала работы – договор аннулируется

Приступить к работе на следующий день  
после вступления договора в силу  
(если конкретная дата не предусмотрена)

# ТРУДОВОЙ ДОГОВОР

## Причины заключения договоров статья 59 ТК РФ

на время исполнения  
обязанностей  
отсутствующего  
работника за которым  
сохраняется  
место работы

Характер  
выполняемой работы  
(сезонные работы, временное  
расширение производства или  
оказание услуг)

с гражданами, направленными  
для прохождения  
альтернативной гражданской  
службы;

По соглашению  
сторон

для выполнения работ, непосредственно  
связанных с практикой,  
профессиональн  
обучением  
или дополнительным профессиональным  
образованием  
в форме стажировки;

Работодателем является  
организация, которая заведомо  
создана на определенный срок  
для выполнения определенной  
работы

С лицами,  
направляемыми  
на работу за границу

- С лицами, поступающими на работу по совместительству
- С пенсионерами по возрасту, а также с лицами, которым по состоянию здоровья разрешена работа временного характера
- С лицами, обучающимися по дневным формам обучения
- С руководителями, заместителями руководителей и главными бухгалтерами
- С лицами, поступающими на работу в организации – субъекты малого предпринимательства с численностью до 35 работников

# ГРАЖДАНСКО-ПРАВОВОЙ ДОГОВОР





# РАЗЛИЧИЯ МЕЖДУ ДОГОВОРАМИ

Отличительный признак	Трудовые договора	Гражданско-правовые договора
Прием на работу	На определенную должность по штатному расписанию	Для выполнения конкретного задания (работы или услуги)
Оформление приема на работу	Трудовой договор, приказ работодателя	Гражданско-правовой договор
Трудовые книжки	Оформляются	Не оформляются
Оплата труда	Зарплата выплачивается регулярно, не реже 2-х раз в месяц	За результат труда в соответствии с условиями договора
Дисциплина труда	Работник подчиняется правилам внутреннего распорядка	Исполнитель самостоятельно решает этот вопрос
Условия труда	Отвечает работодатель	Отвечает исполнитель
Риск труда	Несет работодатель	Несет исполнитель
Льготы, предусмотренные трудовым законодательством	Распространяются	Не распространяются
Отпуск	Предоставляется	Не предоставляется
Выходное пособие	Выплачивается	Не выплачивается
Пособие по временной нетрудоспособности	Выплачивается	выплачивается ( в случае наличия страховки)
Взнос на страхование от несчастных случаев	Уплачивает работодатель	Уплачивает заказчик, если это предусмотрено в договоре





МИНЗДРАВ  
СОЦРАЗВИТИЯ  
РОССИИ

В России государственный контроль и надзор за соблюдением требований охраны труда осуществляется федеральной инспекцией труда при Министерстве здравоохранения и социального развития Российской Федерации и федеральными органами исполнительной власти (в пределах своих полномочий).

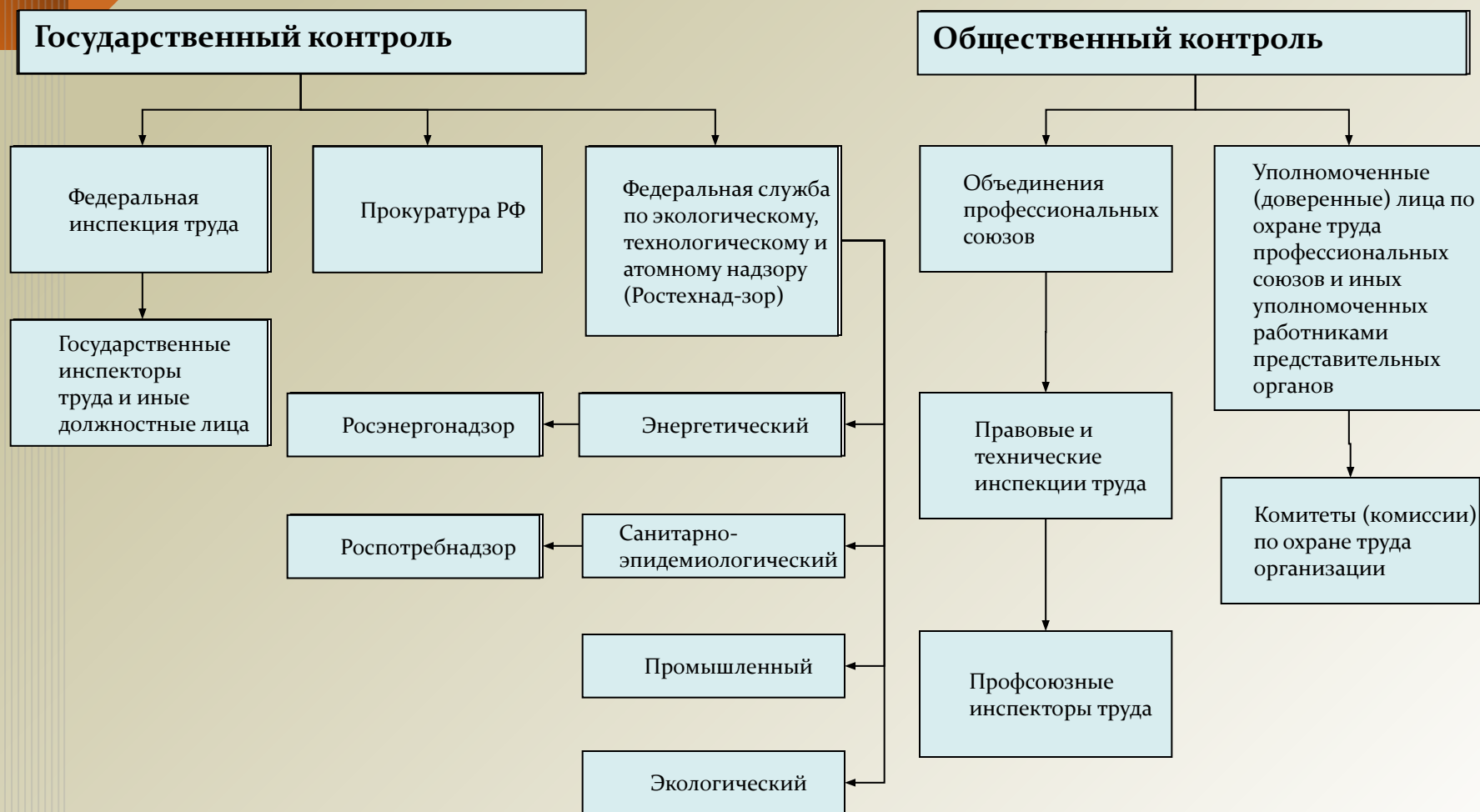
# Плановые и Внеплановые проверки

**Плановые проверки носят комплексный характер** и проводятся с целью установления фактического соблюдения работодателем требований трудового законодательства в целом или отдельных норм, разделов, например оплаты труда или порядка увольнения.

**Внеплановая проверка, носит разовый характер**, так как проводится по обращениям граждан (работников) о нарушении работодателем трудового законодательства.

- **Приказ**  
Министерства здравоохранения и социального развития РФ от 21 сентября 2011 г. N 1065н "Об утверждении Административного регламента исполнения Федеральной службой по труду и занятости государственной функции по осуществлению федерального государственного надзора за соблюдением установленного порядка расследования и учета несчастных случаев на производстве

# Государственный и общественный контроль за соблюдением требований охраны труда



# Случаи отстранения работника от работы

- В состоянии алкогольного, наркотического или иного токсического опьянения
- По требованию органов или должностных лиц, уполномоченных федеральными законами и иными нормативными правовыми актами
- При выявлении в соответствии с медицинским заключением противопоказаний для выполнения работы, обусловленной трудовым договором
- **Не прошедшего обучение и проверку знаний требований охраны труда**
- **Не прошедшего обязательный предварительный или периодический медицинский осмотр : статья 76 ТК РФ**

- ↓
- В период отстранения от работы заработная плата работнику не начисляется, за исключением случаев, если работник не прошел обучение, проверку знаний и навыков в области охраны труда, обязательный предварительный или периодический осмотр не по своей вине

# Рабочее время



# Права работника в области охраны труда

## статья 219 Трудового кодекса РФ

1. На рабочее место, соответствующее нормативным требованиям охраны труда.
2. На обязательное социальное страхование от несчастных случаев на производстве и профессиональных заболеваний
3. На обеспечение сертифицированными средствами индивидуальной и коллективной защиты за счет средств работодателя
4. На личное участие или участие через своих представителей, и в расследовании происшедшего с ним несчастного случая на производстве или его профессионального заболевания
5. На отдых, обеспечиваемый установлением нормальной продолжительностью рабочего времени
6. На возмещение вреда, причиненного работнику в связи с исполнением им трудовых обязанностей.
7. На внеочередной медицинский осмотр (обследование) в соответствии с медицинскими рекомендациями с сохранением за ним места работы (должности) и среднего заработка на время прохождения указанного медицинского осмотра
8. На компенсации, установленные трудовым законодательством РФ и законодательством субъектов РФ, трудовым договором,
9. Дополнительное профессиональное образование за счет средств работодателя в случае ликвидации рабочего места вследствие нарушения требований охраны труда;
10. На отказ от выполнения работ в случае возникновения опасности для его жизни и здоровья вследствие нарушения требований охраны труда, до устранения такой опасности
11. На обучение безопасным методам и приемам труда за счет средств работодателя
12. На получение достоверной информации от работодателя, соответствующих государственных органов и общественных организаций об условиях и охране труда на рабочем месте.
13. На обращение в органы государственной власти РФ, органы самоуправления, к работодателю, представительные органы по вопросам охраны труда

# Обязанности работника в области охраны труда

## ст. 214 ТК РФ

### Обязанности работника в области охраны труда

Добросовестно исполнять свои трудовые обязанности, возложенные на него трудовым договором

Проходить обучение безопасным методам и приемам выполнения работ и оказанию первой помощи пострадавшим на производстве, инструктажи по охране труда, стажировку на рабочем месте и проверку знаний требований охраны труда

Соблюдать правила внутреннего трудового распорядка организации

Правильно применять средства индивидуальной и коллективной защиты

Проходить обязательные предварительные (при поступлении на работу) и периодические (в течение трудовой деятельности) медицинские осмотры (обследования)

Соблюдать требования охраны труда

**Немедленно извещать своего непосредственного или вышестоящего руководителя о любой ситуации, угрожающей жизни и здоровью людей, о каждом несчастном случае, происшедшем на производстве, или об ухудшении состояния своего здоровья, в том числе о проявлении признаков острого профессионального заболевания (отравления)**

# Обязанности работодателя по обеспечению безопасных условий и охраны труда

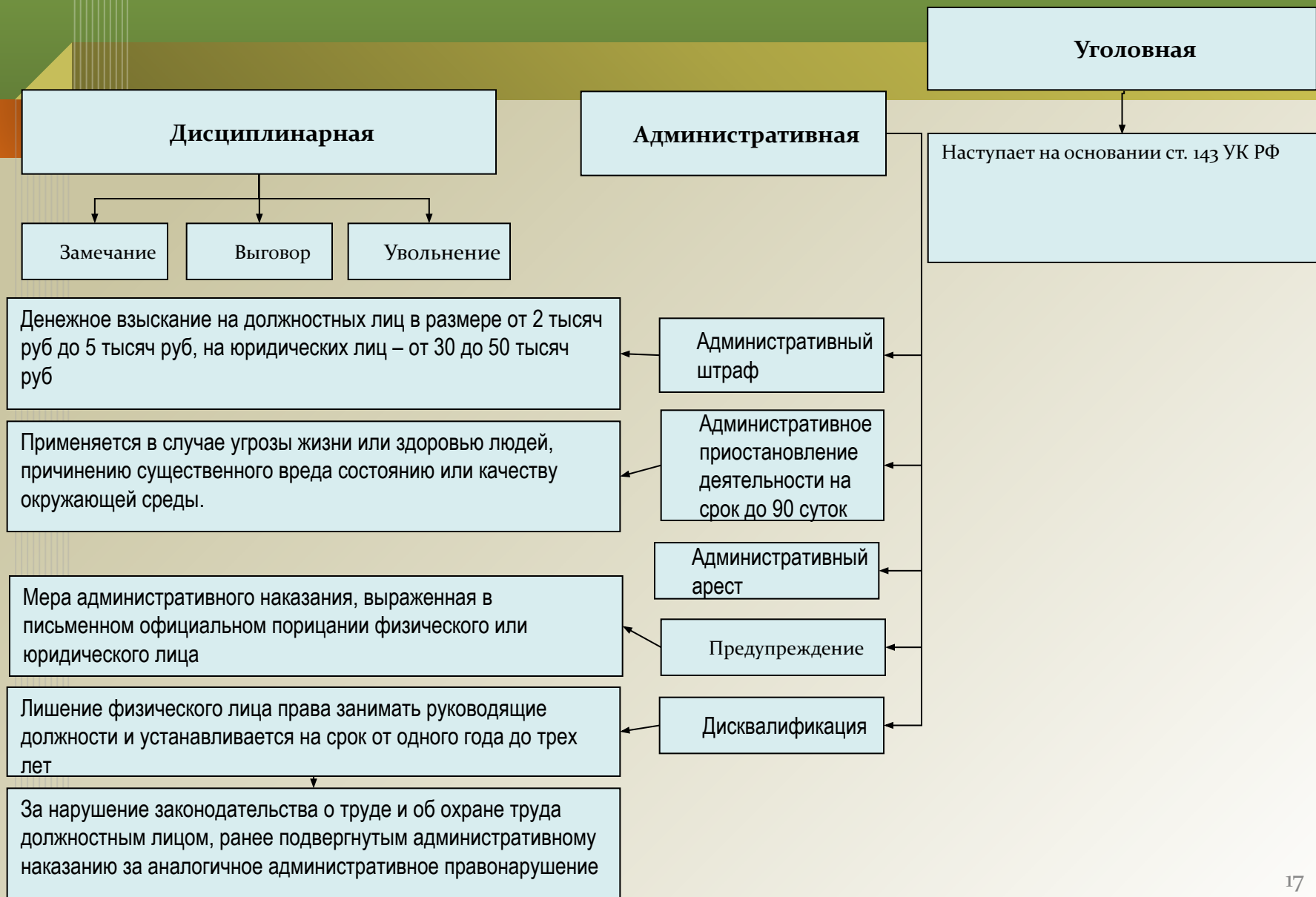
ст. 212 ТК РФ

## Работодатель обязан обеспечить:

1. Безопасность работников при эксплуатации зданий, сооружений, оборудования, осуществлении технологических процессов, а также применяемых в производстве сырья и материалов
2. Соответствующие требованиям охраны труда условия труда на каждом рабочем месте
3. Режим труда и отдыха работников в соответствии с трудовым законодательством РФ и законодательством субъектов РФ;
4. Приобретение и выдачу работникам за счет собственных средств индивидуальной защиты, в соответствии с установленными нормами
5. Применение сертифицированных средств индивидуальной и коллективной защиты работников;
6. Проведение *специальной оценки условий труда в соответствии с законодательством о специальной оценке условий труда*;
7. Организация контроля за состоянием условий труда на рабочих местах, и правильностью применения работниками средств индивидуальной и коллективной защиты
8. Расследование и учет несчастных случаев на производстве и профессиональных заболеваний;
9. Разработка и утверждение инструкций по охране труда для работников
10. Недопущение работников к выполнению ими трудовых обязанностей без прохождения обязательных медицинских осмотров (обследований), а также в случае медицинских противопоказаний
11. Обязательное социальное страхование работников от несчастных случаев на производстве и профессиональных заболеваний
12. Обучение безопасным методам и приемам выполнения работ, оказанию первой помощи пострадавшим на производстве, проведение инструктажа по охране труда, и проверки знаний требований охраны труда
13. Недопущение к работе лиц, не прошедших в установленном порядке обучение и инструктаж по охране труда, знаний требований охраны труда
14. Проведение за счет собственных средств обязательных предварительных (при поступлении на работу) и периодических (в течение трудовой деятельности) медицинских осмотров (обследований) работников
15. Создание и функционирование системы управления охраной труда;



# Виды ответственности за нарушение требований охраны труда



# Статья 217. Служба охраны труда в организации

- В целях обеспечения соблюдения требований охраны труда, осуществления контроля за их выполнением у каждого работодателя, осуществляющего производственную деятельность, численность работников которого превышает 50 человек, создается служба охраны труда или вводится должность специалиста по охране труда, имеющего соответствующую подготовку или опыт работы в этой области.
- При отсутствии у работодателя службы охраны труда, штатного специалиста по охране труда их функции осуществляют работодатель - индивидуальный предприниматель (лично), руководитель организации, другой уполномоченный работодателем работник либо организация или специалист, оказывающие услуги в области охраны труда, привлекаемые работодателем по гражданско-правовому договору. Структура службы охраны труда в организации и численность работников службы охраны труда определяются работодателем с учетом рекомендаций федерального органа исполнительной власти, осуществляющего функции по нормативно-правовому регулированию в сфере труда.

# Организация работы по охране труда.

- **1-Й ЭТАП** – организация работы по охране труда на предприятии.
- **2-Й ЭТАП** – порядок обучения на предприятии безопасным методам работы, проведение инструктажей по охране труда, проверка знаний по вопросам охраны труда.
- **3-Й ЭТАП** – порядок проведения обязательных медицинских осмотров работников предприятия
- **4-Й ЭТАП** – разработка и наличие инструкций по охране труда.
- **5-Й ЭТАП** – планирование мероприятий по охране труда

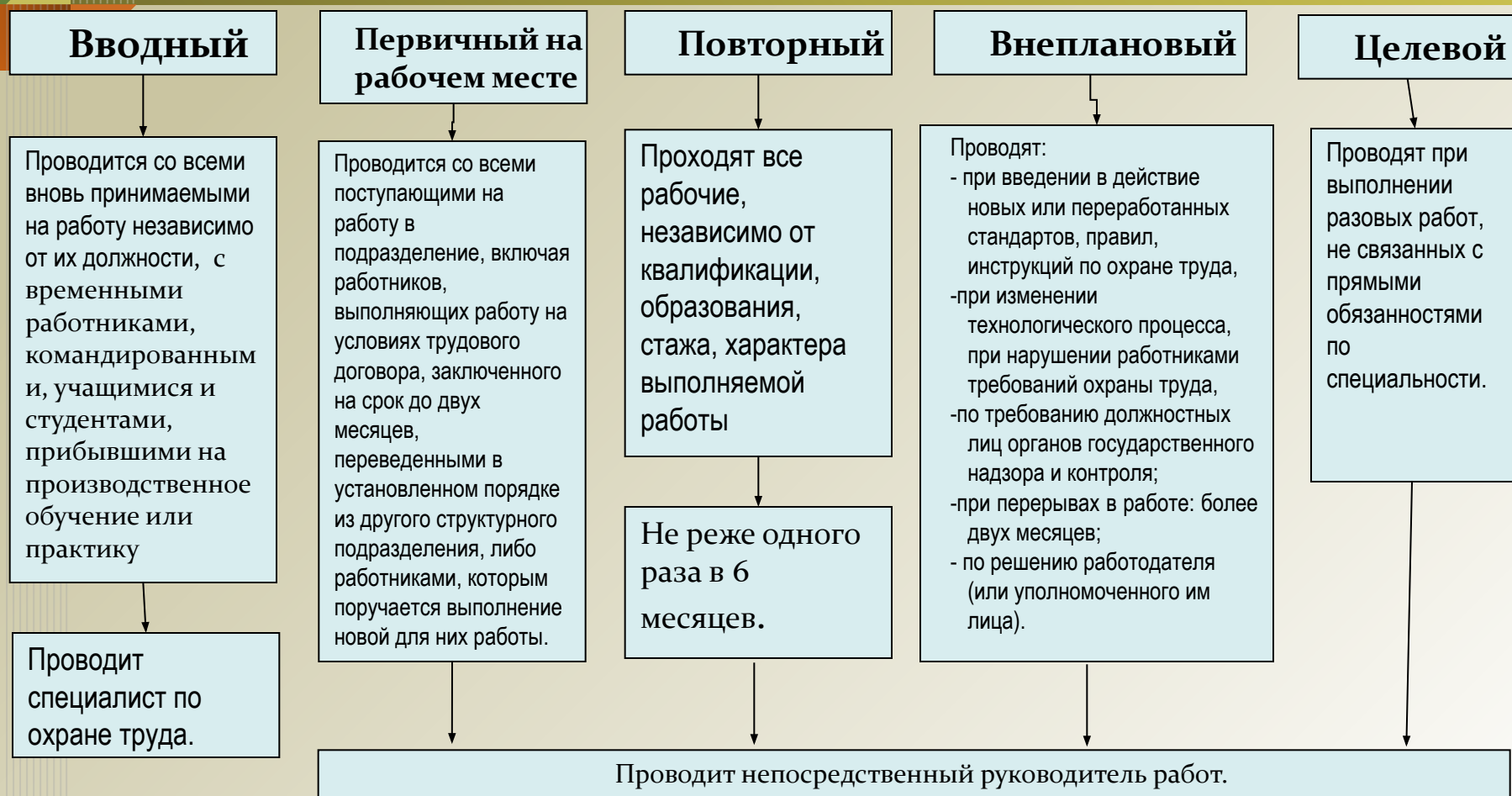
# Организация работы по охране труда.

- **6-Й ЭТАП** – организация работы по обеспечению электробезопасности на предприятии
- **7-Й ЭТАП** – порядок обеспечения работников предприятия средствами индивидуальной защиты
- **8-Й ЭТАП** – организация на предприятии санитарно-бытового обеспечения работников
- **9-Й ЭТАП** – расследование и учет несчастных случаев на производстве

# Организация работы по охране труда.

- **10-Й ЭТАП** – аттестация рабочих мест по условиям труда
- **11-Й ЭТАП** – предоставление компенсаций за работу с вредными и (или) опасными условиями труда
- **12-Й ЭТАП** – порядок организации контроля соблюдения законодательства об охране труда на предприятии
- **13-Й ЭТАП** – порядок организации работ повышенной опасности на предприятии
- **14-Й ЭТАП** – организация работы по обеспечению пожарной безопасности

# Виды и порядок проведения инструктажей ГОСТ 12.0.004-2015



# Обеспечение работников средствами индивидуальной защиты

(ГОСТ 12.4.011-87«Средства защиты работающих. Классификация», ГОСТ 12.2.003—2015 «Оборудование производственное. Общие требования безопасности», ст. 221 ТК РФ, Приказ Министерства здравоохранения и социальной защиты от 01.06.2009 № 290н «Правила обеспечения работников специальной одеждой, специальной обувью и другими средствами индивидуальной защиты»)

**Средства защиты применяют для предотвращения или уменьшения воздействия на работающих опасных и вредных производственных факторов**

Средства коллективной защиты

Средства индивидуальной защиты

**Средства коллективной защиты** в зависимости от назначения делятся на следующие классы:

- средства нормализации воздушной среды производственных помещений и рабочих мест;
- средства нормализации освещения производственных помещений и рабочих мест;
- средства защиты от:
  - ионизирующих, инфракрасных, ультрафиолетовых и электромагнитных излучений;
  - магнитных и электрических полей;
  - излучения лазеров;
  - шума, вибраций и; ультразвука;
  - поражения электрическим током;
  - статического электричества;
  - высоких и низких температур окружающей среды;
  - воздействия механических, химических и биологических факторов.

**Средства индивидуальной защиты** в зависимости от назначения делятся на следующие классы:

- изолирующие костюмы — пневмокостюмы, гидроизолирующие костюмы, скафандры;
- специальная одежда — комбинезоны, полукombineзоны, куртки, брюки, костюмы, халаты, плащи, фартуки, жилеты, пальто, тулупы;
- специальная обувь — сапоги, ботфорты, полусапоги, ботинки, полуботинки, туфли, галоши, боты, бахилы;
- средства защиты органов дыхания — противогазы, респираторы, пневмокостюмы, пневмомаски;
- средства защиты головы — каски, шлемы, подшлемники, шапки, береты, шляпы;
- средства защиты рук — рукавицы, перчатки, напальчники, наладонники;
- средства защиты глаз — защитные очки;
- средства защиты органов слуха — противозумные шлемы, наушники, вкладыши;
- предохранительные приспособления — предохранительные пояса, диэлектрические коврики, ручные захваты, манипуляторы, наколенники, налокотники, наплечники;
- защитные дерматологические средства — моющие, пасты, кремы, мази.

## Классификация и назначение медицинских осмотров

Приказ Минздравсоцразвития РФ от 12.04.2011 N 302н "Об утверждении перечней вредных и (или) опасных производственных факторов и работ, при выполнении которых проводятся предварительные и периодические медицинские осмотры (обследования), и Порядка проведения обязательных предварительных и периодических медицинских осмотров (обследований) работников, занятых на тяжелых работах и на работах с вредными и (или) опасными условиями труда"





## Профилактика профессиональных заболеваний в процессе труда

```
graph TD; A[Профилактика профессиональных заболеваний в процессе труда] --> B[Первичный и периодические медицинские осмотры]; A --> C[Сохранение здоровья женщин и молодежи до 18 лет]; A --> D[Льготы и компенсации за вредные и опасные условия деятельности];
```

Первичный и периодические медицинские осмотры

Сохранение здоровья женщин и молодежи до 18 лет

Льготы и компенсации за вредные и опасные условия деятельности

## Возмещение вреда, причиненного несчастным случаем или профессиональным заболеванием

```
graph TD; E[Возмещение вреда, причиненного несчастным случаем или профессиональным заболеванием] --> F[Обязательное социальное страхование от несчастных случаев или профессиональных заболеваний]; E --> G[Оказание медицинской помощи пострадавшим]; E --> H[Расследование несчастных случаев или профессиональных заболеваний];
```

Обязательное социальное страхование от несчастных случаев или профессиональных заболеваний

Оказание медицинской помощи пострадавшим

Расследование несчастных случаев или профессиональных заболеваний

# Цели расследования несчастных случаев

Возмещение вреда пострадавшему

Привлечение к ответственности виновных лиц

Устранение причин несчастного случая

## Основные задачи

- **Установление связи несчастного случая с производством;**
- **Оформление акта о несчастном случае на производстве (Н1), и акта о расследовании несчастного случая**

- **Определение требования каких правовых актов были нарушены;**
- **Установление виновных в этих нарушениях лиц**

### Разработка мероприятий

- **по устранению причин несчастного случая;**
- **по предупреждению повторного возникновения подобных происшествий**

## Действия работодателя (индивидуального предпринимателя) при несчастном случае на производстве

Немедленно **оказать пострадавшему медицинскую помощь** и при необходимости доставить его в лечебное учреждение

Квалифицировать происшедший несчастный случай, в результате чего установить его обязательные признаки. Принять неотложные меры по предотвращению развития аварийной ситуации и воздействия травмирующих факторов на других лиц

Принять меры к **сохранению обстановки** на рабочем месте, где произошел несчастный случай

Немедленно проинформировать о несчастном случае на производстве родственников пострадавшего

**Создать комиссию** по расследованию и издать приказ о начале ее работы

При необходимости **специального порядка расследования в течение суток** по установленной Минтрудом РФ форме направить сообщение о несчастном случае в соответствующие органы (**Постановление Минтруда РФ от 24 октября 2002 г. N 73 «Об утверждении форм документов, необходимых для расследования и учета НС на производстве, и положения об особенностях расследования НС на производстве в отдельных отраслях и организациях»**)

**Создать условия** для работы комиссии и по окончании расследования утвердить акт о несчастном случае по форм» Н-1

Выдать экземпляр акта по форме **Н-1 пострадавшему** (родственникам погибшего), а другой **хранить в организации в течение 45 лет**

**Зарегистрировать акт по форме Н-1** в Журнале регистрации несчастных случаев и включить имевший место несчастный случай в статистический отчет о временной нетрудоспособности и травматизме на производстве

# НЕСЧАСТНЫЕ СЛУЧАИ

Легкие

Расследование **в течение 3-х дней**

Расследует комиссия организации, отдается приказом в сост. **не менее 3 человек**

Составляется Акт о НС на производстве по форме Н-1 на каждого пострадавшего в 2 (3) экземплярах

Акт Н-1 хранится у работодателя **45 лет**

Акт Н-1 на каждого пострадавшего

Акт Н-1 направляется в Фонд социального страхования

Копии документов направляются в соответствующую государственную инспекцию труда и территориальный орган соответствующего федерального надзора

Тяжелые, групповые, смертельные

Расследование **в течение 15-ти дней**

**Сообщение в течение суток в:**

1. Прокуратуру
2. Федеральный орган гос. власти по ведом. принадлежности и субъекта РФ
3. Терр.объед. профорганизаций
4. Органы государственного надзора
5. В организацию, направ. работника
6. СЭС РФ (острое отравление)
7. В Фонд социального страхования

Приказом работодателя назначается комиссия с участием представителей органов государственного надзора

Акт и материалы расследования группового (тяж., смерт.) НС направляется **в 3-х дневный** срок в прокуратуру

# Перечень состояний, при которых оказывается первая помощь

- 1. Отсутствие сознания.
- 2. Остановка дыхания и кровообращения.
- 3. Наружные кровотечения.
- 4. Инородные тела верхних дыхательных путей.
- 5. Травмы различных областей тела.
- 6. Ожоги, эффекты воздействия высоких температур, теплового излучения.
- 7. Отморожение и другие эффекты воздействия низких температур.
- 8. Отравления.

# Обязательное социальное страхование от несчастных случаев на производстве и профессиональных заболеваний

(Федеральный закон «Об обязательном социальном страховании от несчастных случаев на производстве и профессиональных заболеваний» от 24 июля 1998 г. № 125-ФЗ )

## Основные принципы обязательного социального страхования:

- гарантированность права застрахованных на обеспечение по страхованию;
- экономическая заинтересованность субъектов страхования в улучшении условий и повышении безопасности труда, снижении производственного травматизма и профессиональной заболеваемости;
- обязательность регистрации в качестве страхователей всех лиц, нанимающих (привлекающих к труду)
- работников, подлежащих обязательному социальному страхованию от несчастных случаев на производстве и профессиональных заболеваний;
- обязательность уплаты страхователями страховых взносов;
- дифференцированность страховых тарифов в зависимости от класса профессионального риска.



**Страхованию подлежат физические лица, выполняющие работу на основании трудового договора (контракта), заключенного со страхователем, в т.ч. и лица, осужденные к лишению свободы и привлекаемые к труду страхователем.**

Средства на осуществление страхования аккумулируются в Фонде социального страхования Российской Федерации. Доходная и расходная часть бюджета Фонда должна утверждаться федеральным законом отдельной строкой. Указанные средства являются федеральной собственностью и изъятию не подлежат.

Страховые тарифы дифференцируются по группам отраслей (подотраслей) экономики в зависимости от класса профессионального риска (с I по XXII в соответствии с ФЗ «О страховых тарифах на обязательное социальное страхование от несчастных случаев на производстве и профессиональных заболеваний на XXXX год», т.е. От 0,2 до 8,5% к начисленной оплате труда,).

