

МБУК АР МЦБ им. М.Шолохова Грушевский отдел №1

**ЖЕНСКИЕ ОБРАЗЫ
В ТВОРЧЕСТВЕ ХУДОЖНИКОВ**
Виртуальная выставка

Женщина для художника стала не только
частью его творчества, но и источником
вдохновения. ...

ст. Грушевская
2022



Федор Степанович Рокотов

Портрет неизвестной в розовом платье. 1770-е г.



Портрет неизвестной исполнен особого лирического очарования и считается одним из лучших произведений Рокотова. Тончайшие градации розового- от насыщенного в тенях до теплого светлого создают эффект мерцания, трепетания тончайшей световоздушной среды, словно созвучной внутренним душевным порывам, скрытым неременной любезной улыбкой, спрятанной в глубине взгляда.

Федор Степанович Рокотов

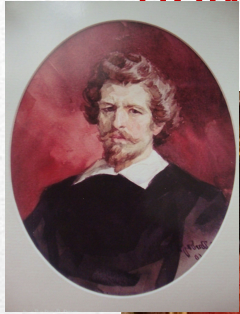
Портрет Александры Петровны Струйской.



В этом портрете Рокотов показал возвышенность образа молодой женщины. Ее облик на холсте кажется необычайно легким и воздушным. Это произведение отличается особым живописным своеобразием. Неслучайно именно этот портрет называют «Русская Джоконда».

Карл Павлович Брюллов

Всадница (Портрет Джованины Пачини и Амацилии Пачини, приемных дочерей графини Ю.П.Самойловой). 1832г.



По желанию графини Ю.П.Самойловой Карл Брюллов выполнил портрет ее воспитанниц Джованины Пачини и Амацилии Пачини, дочерей итальянского композитора. Художник разворачивает перед зрителями сцену утренней прогулки, когда, проскакав по росистой дорожке под тенью столетних деревьев, Джованина останавливает скакуна у мраморного подъезда дома ее приемной матери. Услышав стук копыт, из дверей выбегает Амацилия Пачини, похожая на куколку в розовом платье, кружевных панталонах и зеленых атласных туфельках. Она восхищена старшей сестрой- объектом ее детского обожания. Шум и суету вносят собаки, крутящиеся под ногами владельца, чувствующие их хорошее настроение.

«Очарование «Всадницы» в смелости композиционного решения, в красоте предгрозового пейзажа, в блеске палитры, поражающей богатством оттенков.



Карл Павлович Брюллов

Портрет княгини Ю.П.Салтыковой. 1833-1835г.



Прекрасное исполнение этого портрета говорит о расцвете таланта Брюллова- акварелиста.

- Молодую очаровательную девушку художник изобразил на фоне итальянского пейзажа. Туманная дымка создает впечатление естественной воздушной среды. Живая поза княгини, легчайшее ажурное покрывало как бы подчеркивают легкость и даже воздушность ее изящной фигуры, придают всему образу какую-то неземную красоту.

Илья Ефимович Репин

Осенний Букет (Портрет Веры Ильиничны Репиной) 1892г.



Это одно из лучших произведений Репина начала 90-х годов. В нем прекрасно передано чувство здоровой и счастливой юности в радостном единении с природой. Замечательно написан пейзажный фон в белых осенних тонах, на которых выделяется фигура девушки в белой с легкими венчиками юбке и в коричневом в мелкие цветочки корсаже с кружевным воротничком.

□ Светло-коричневый бархатный берет, теплый и мягкий напоминает об осени и вместе с осенним букетом в руках девушки подчеркивает ее цветущую юность. Фигура молодой девушки дана на фоне пейзажа, который служит лишь средством выражения объема.

Илья Ефимович Репин

На солнце (Портрет Надежды Ильиничны Репиной 1900г.



Этот этюд был последней работой Репина на пленэре. Он написал свою дочь при ярком солнечном освещении.

Лицо молодой девушки в светлой шляпке, освещенное рассеянным, но сильным светом солнца, изображено на фоне раскрытого за спиной черного зонтика. Лучи солнца, льющиеся из глубины, ярко освещают край шляпки и левую сторону фигуры. Лицо остается в полутени. От яркого солнца кисти рук девушки, придерживающие зонтик, приобретают алый цвет. Пейзажный фон в оливковых тонах, в основном закрытый черным экраном, как бы выдвигается из-за него вперед и окружает фигуру девушки, создавая единство, полное жизни, света и цвета.

Илья Ефимович Репин

Портрет В.А.Репиной, жены художника. 1876г.



Портрет своей жены Репин написал во время пребывания во Франции. Это одна из лучших его работ парижского периода. Изящно одетая молодая женщина в сером платье и черной шляпке с пером дает нам представление о французской моде 70-х годов.

Илья Ефимович Репин

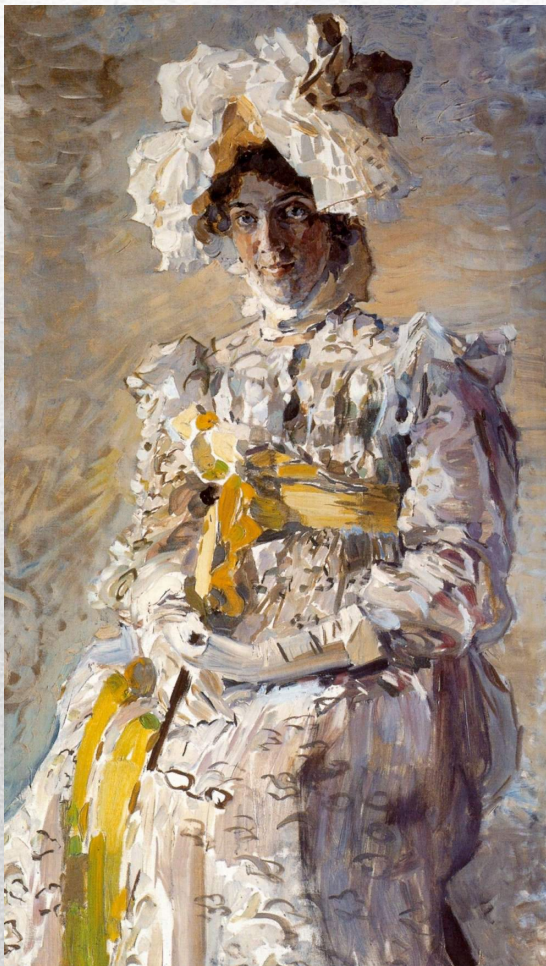
Отдых (Портрет Веры Репиной). 1882г.



В этой картине художник, известный как автор экспрессивных картин, полных драматизма, с редкой жизненной полнотой передал очарование молодой девушки, погруженной в легкий сон. Композиция портрета, положение прекрасно написанных рук и головы, создают подлинную атмосферу тишины и покоя.

Михаил Александрович Врубель

Портрет Надежды Ивановны Забелы-Врубель.



Художник был очень привязан к ней и умел поэтизировать недостатки ее внешности. По словам сестры Забелы он «часто преувеличивал именно ее недостатки, так как они особенно нравились ему.

Константин Алексеевич Коровин

Портрет артистки Татьяны Спиридоновны Любатович.
1886-1887г.



В своих лучших портретных работах Коровин сочетал образы людей с естественной красотой природы. В портрете Т.С.Любатович яркими живописными средствами раскрывается поэтичная натура известной певицы. Художник решил сложную задачу передачи всех нюансов освещения. Женщина в белом платье с книгой в руках сидит спиной к окну на фоне сочной зелени. Она держится просто и естественно. Скользящие фиолетовые и розовые блики солнечного света на платье придают фигуре необычайную легкость.



Валентин Александрович Серов

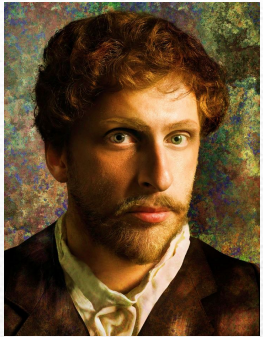
Девушка, освещенная солнцем. 1888г.

Портрет своей двоюродной сестры Марии Яковлевны Симонович Серов написал в 1888г. в Домотканово. Он работал над ним почти без перерыва все лето. В это время молодой художник находился в поисках способов передачи бесконечно разнообразной игры света и тени при естественном солнечном освещении.



Валентин Александрович Серов

Портрет М.Н.Ермоловой. 1905г.



М.Н.Ермолова (1853-1928)- крупнейшая трагедийная актриса, заслуженная артистка императорских театров. Своих героинь наделяла бескомпромиссной цельностью, стремлением к правде, жертвенностью. Сила героического пафоса Ермоловой, мощь ее трагедийного начала наиболее ярко проявились в роли Жанны д'Арк («Орлеанская дева» Шиллера). К лучшим работам актрисы принадлежит также роль Марии Стюарт в одноименном спектакле Шиллера.



Спасибо за внимание!
