

Футбол



ПРАВИЛА ИГРЫ В ФУТБОЛ

Правила игры в футбол состоят из 17 пунктов:

Правило 1: Поле для игры

Правило 2: Мяч

Правило 3: Число игроков

Правило 4: Экипировка игроков

Правило 5: Судья

Правило 6: Помощники судьи

Правило 7: Продолжительность игры

Правило 8: Начало и возобновление игры

Правило 9: Мяч в игре и не в игре

Правило 10: Определение взятия ворот

Правило 11: Положение «Вне игры»

Правило 12: Нарушения и недисциплинированное поведение игроков

Правило 13: Штрафной и свободный удары

Правило 14: 11-метровый удар

Правило 15: Вбрасывание мяча

Правило 16: Удар от ворот

Правило 17: Угловой удар

Правило № 1: Поле для игры

Играют на траве или искусственном покрытии. Свойства искусственного газона с каждым годом (с каждым «поколением») все больше приближаются к свойствам натуральной травы.

Длина поля: минимум 90 м (100 ярдов), максимум 120 м (130 ярдов).

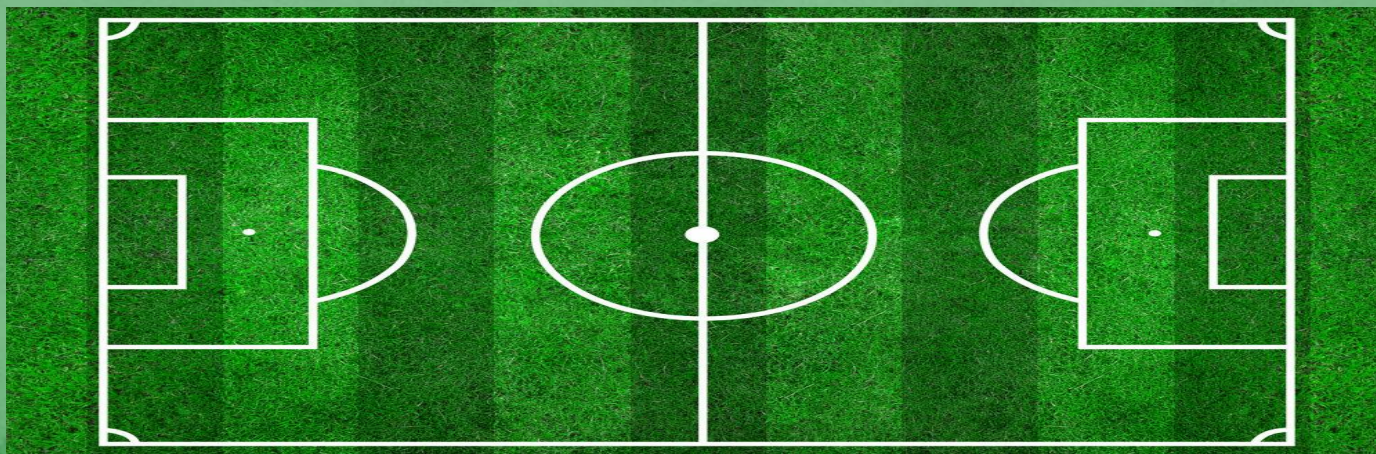
Ширина поля: минимум 45 м (50 ярдов), максимум 90 м (100 ярдов).

При проведении международных матчей длина поля должна быть 100—110 метров (110—120 ярдов), а ширина — 64-75 метров (70-80 ярдов).

Рекомендуемые значения: Длина 105 метров, Ширина 68 метров.

Разметка поля делается линиями шириной не более 12 см (5 дюймов); ширина линии входит в площадь, которую она ограничивает. Линии вдоль длинных сторон поля называются боковыми линиями; линии вдоль коротких сторон — линиями ворот.

Поле делится на две половины с помощью средней линии. Посередине средней линии делается отметка центра поля, вокруг которой проводится окружность радиусом 9,15 м (10 ярдов). Мяч ставится на точку центра поля в начале таймов и после каждого забитого гола (за исключением серии пенальти). В момент введения мяча в игру с центра поля внутри окружности могут находиться два игрока команды, владеющей мячом, и ни одного — из команды соперника.



Площадь ворот

На каждой половине поля размечается Площадь ворот. Из точек на расстоянии 5,5 м (6 ярдов) от внутренней стороны каждой стойки ворот, под прямым углом к линии ворот, вглубь поля проводятся две линии. На расстоянии 5,5 м (6 ярдов) эти линии соединяются другой линией, параллельной линии ворот. Вратаря нельзя толкать в пределах его площади ворот. В футболе площадь ворот часто называют вратарской площадкой, однако, официально в футболе этот термин нигде не употребляется, в то время как в других видах спорта, например, во флорболе, понятия «площадь ворот» и «вратарская площадка» означают разные вещи.

Штрафная площадь

На каждой половине поля размечается Штрафная площадь — зона, в которой вратарь может играть руками, а команда, совершившая в своей штрафной площади нарушение, наказываемое в другой части поля штрафным ударом, наказывается пенальти.

Из точек на расстоянии 16,5 м (18 ярдов) от внутренней стороны каждой стойки ворот, под прямым углом к линии ворот, вглубь поля проводятся две линии. На расстоянии 16,5 м (18 ярдов) эти линии соединяются другой линией, параллельной линии ворот. В пределах штрафной площади, по центру линии ворот и на расстоянии 11 м (12 ярдов) от неё, наносят 11-метровую отметку. За пределами штрафной площади проводят дугу штрафной площади с радиусом 9,15 м (10 ярдов), центр которой совпадает с 11-метровой отметкой. Эта линия помогает судье правильно расположить игроков во время пробития пенальти (все игроки кроме того кто бьет, должны находиться на расстоянии не ближе 9,15 м от 11-метровой отметки).

Флажки

В углах поля устанавливают флажки, на флагштоках высотой не менее 1,5 метра, не имеющих заострений. Там же размечается четверть окружности, радиусом 1 метр — угловой сектор, в котором должен находиться мяч при подаче углового. Флажки можно установить на обоих концах средней линии, на расстоянии не менее 1 метра.



Ворота

По футбольным правилам ворота должны размещаться по центру каждой из линий ворот. Они состоят из двух вертикальных стоек, соединённых горизонтальной перекладиной, находящихся на равном расстоянии от угловых флажков. Запрещается применять вместо перекладины верёвку.

Расстояние между стойками — 7,32 м (8 ярдов), а расстояние от нижнего контура перекладины до поверхности земли — 2,44 м (8 футов).

Ширина и высота сечения обеих стоек и перекладины должны быть одинаковы и не превышать 12 см (5 дюймов). Ширина линии ворот равна ширине стоек и перекладины. К воротам и грунту за воротами должна прикрепляться сетка, которая должна быть надёжно закреплена и расположена так, чтобы не мешать вратарю.

Стойки и перекладины ворот должны быть белого цвета.

Ворота должны быть надёжно закреплены на земле. Использование переносных ворот допустимо лишь в случае их соответствия данному требованию.



Дополнительные

зоны

Техническая зона — отмеченное место за пределами поля, в непосредственной близости от него, в которой во время матча должны располагаться тренеры и запасные игроки команды.



Правило № 2 : Мяч

Качество и параметры:

- имеет сферическую форму;
- изготовлен из кожи или другого пригодного для этих целей материала;
- имеет длину окружности не более 70 см (28 дюймов) и не менее 68 см (27 дюймов).

Стандартный размер мяча 5 (англ. Size 5);

- на момент начала матча весит не более 450 г (16 унций) и не менее 410 г (14 унций).

Вес указывается для сухого мяча;

- имеет давление, равное 0,6 – 1,1 атмосферы (600—1100 г/кв. см) на уровне моря (от 8,5 фунта/кв. дюйм до 15,6 фунта/кв. дюйм);



Замена повреждённого мяча

Если мяч лопнул или получил повреждение во время игры — игра останавливается. Возобновляется она запасным мячом с розыгрыша «спорного мяча» в том месте, где тот пришёл в негодное состояние. Если мяч лопается или получает повреждение в момент, когда он не был в игре — при начальном ударе, ударе от ворот, угловом, штрафном, свободном ударе, ударе с 11-метровой отметки или вбрасывании, игра возобновляется запасным мячом как обычно. Мяч может быть заменён во время игры только по указанию судьи.

Конструкция футбольного мяча

Большинство современных мячей состоит из 32 водонепроницаемых кусочков кожи или пластика. 12 из них — пятиугольники, 20 — шестиугольники. Конструкция этих 32 многоугольников называется усечённый икосаэдр, только мяч имеет более сферическую форму за счёт давления воздуха, закачанного внутрь. Первый такой мяч был произведён в Дании в 1950 году фирмой Select и получил в Европе широкое распространение. Всемирно стал употребляться после чемпионата мира 1970 года, на котором были такие мячи, произведённые фирмой Адидас. До этого употреблялся мяч, состоящий из 18 продолговатых частей и шнуровкой, по устройству похожий на современные волейбольные мячи. Эта конструкция достаточно распространена и до сих пор.

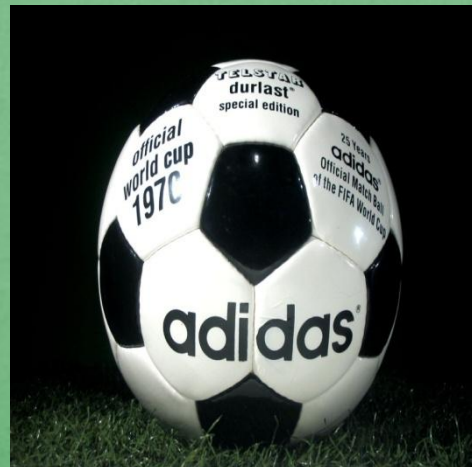


Расцветка футбольного мяча

Старые мячи были монохромными, коричневыми, затем белыми. Впоследствии, для удобства трансляций на чёрно-белые телевизоры, появился мяч с чёрными пятиугольниками/белыми шестиугольниками. Эта расцветка стала стандартом для мячей и символики в принципе. Существуют и другие мячи, например «Total 90 Aerow» от Nike, на который нанесены кольца, чтобы вратарю было проще определять вращение мяча. В матчах, проходящих на заснеженном поле или во время снегопада, применяются мячи яркой расцветки, преимущественно оранжевой.

По решению ФИФА на официальных играх любые эмблемы или реклама на мячах запрещены, кроме следующих:

- соревнования или организатора соревнования;
- компании — изготовителя мяча;
- знаки допуска мяча.



Правило № 3: Число игроков

Футбольный матч играется двумя командами, каждая из которых состоит не более чем из 11 игроков, один из которых вратарь. Минимальное количество игроков устанавливается регламентом соревнований, обычно это 7 игроков.

Максимальное количество замен:

— В матчах, проводимых ФИФА или национальными конфедерациями, максимальное количество замен равняется трём. Количество запасных игроков определяется регламентом соревнования и находится в пределах от 3 до 7.

— В матчах национальных лиг максимальное количество замен может быть увеличено до шести.

— В остальных матчах по договорённости может применяться и большее количество замен. В этом случае судья матча должен быть предупреждён о данной договорённости. Если судья не предупреждён, или договориться не удалось, тогда максимальное число замен равно трём. В любом случае, имена запасных игроков должны быть определены перед началом матча и список подан судье. Игроку не разрешается выходить на поле, если он не записан запасным.

Процедура

Судья должен быть предупрежден о замене. Замена разрешается только у средней линии поля и только во время остановки игры.

Заменяемый выходит с поля. Запасной игрок по сигналу судьи входит на поле. С этого момента он считается игроком, а заменяемый перестаёт быть им. Заменённому игроку запрещается снова выходить на поле. Все игроки, в том числе запасные, обязаны подчиняться судье.

Замена

вратаря

По правилам футбола, любой игрок может поменяться местами с вратарём. Для этого надо только предупредить судью. Смена вратаря допускается только во время остановки игры.

Нарушени

я

Если запасной игрок входит на поле без разрешения, игра останавливается, запасной штрафуются жёлтой карточкой и удаляется с поля. Игра продолжается розыгрышем «спорного мяча» с того места, где мяч находился во время замены. При несанкционированной смене вратаря игра продолжается. Когда мяч в следующий раз выйдет из игры, оба игрока штрафуются жёлтой карточкой. За любое нарушение этого правила соответствующий игрок получает предупреждение с показом ему жёлтой карточки.

Продолжение

игры

Если матч остановлен судьёй за нарушение, игра продолжается свободным ударом не нарушившей команды с того места, где находился мяч во время нарушения. Удалённые игроки основного состава и запасные. Если игрок был удалён до начального удара, его можно заменить только одним из заявленных запасных. Замена в протоколе матча запасных запрещена — ни до начального удара, ни после него.

Приказы тренера

По решению 2 ИФАВ, тренер в любой момент может отдавать игрокам тактические указания (разумеется, не выходя на поле). После этого он должен вернуться на своё место. Если на стадионе размечена техническая зона, тренер обязан не покидать её. Тренер должен вести себя в рамках приличия.

Правило № 4:

Экипировка игроков

Обязательные элементы экипировки:

- Рубашка или футболка, обязательно с рукавами. Для полевых игроков единого цветового решения.
- Трусы. Если используются подтрусники, они должны быть того же цвета, что и трусы.
- Гетры.
- Щитки.
- Бутсы.
- Щитки должны быть полностью закрыты гетрами. Они должны быть сделаны из подходящего материала (пластмасса, резина) и должны обеспечивать достаточную степень защиты.



Экипировка вратаря

По правилам футбола, форма вратаря должна отличаться от формы полевых игроков и судей.



Дополнительная экипировка

Разрешается дополнительная экипировка при условии, что она безопасна для самого игрока и для остальных: повязки, налокотники, наколенники. Вратари всегда носят перчатки (хотя нет правил, которые запрещают делать это полевым игрокам). Разрешено носить очки для корректировки зрения и защиты от солнца или прожекторов (при условии, что они не упадут и никого не ранят).

Запрещённая экипировка

Игроки не могут надевать никакой экипировки, которая может быть опасной для него или для других игроков (включая ювелирные изделия). Ювелирные изделия и часы безусловно запрещены. Заклеивание ювелирных изделий липкой лентой считается недостаточной мерой безопасности. Также запрещены кожаные и резиновые ремни и ленты. Запрещено показывать спрятанные под футболкой лозунги или рекламу. За это игрок штрафуются организатором соревнования.

Наказания за нарушения

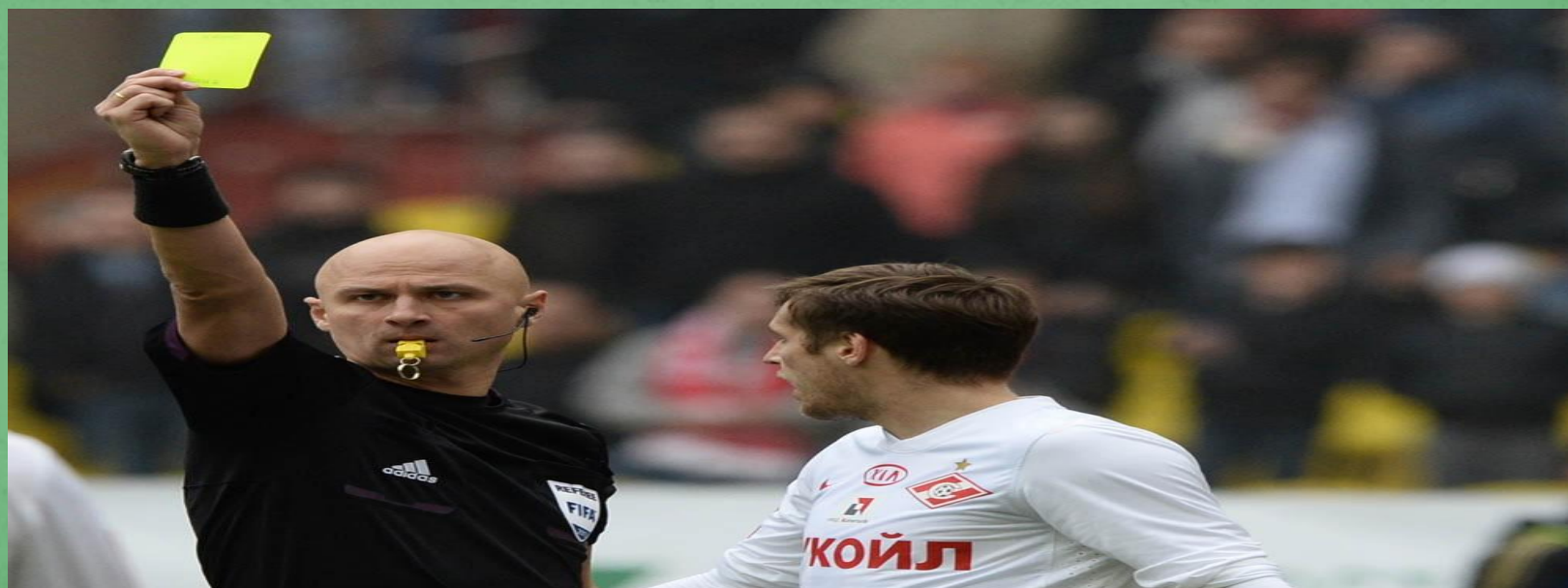
Игру останавливать не обязательно. Как только мяч оказывается вне игры, игрок выходит с поля и исправляет экипировку. Как только мяч опять оказывается вне игры, судья проверяет экипировку и разрешает (или не разрешает) войти на поле. Если игрок заходит на поле без разрешения судьи, ему показывается жёлтая карточка. После вынесения предупреждения игра возобновляется свободным ударом в пользу противоположной команды.

Запасные игроки

Проверка правильности экипировки игроков, выходящих на замену, входит в обязанности резервного арбитра. Запасные игроки, не участвующие в матче, должны находиться в тренировочной форме, отличающейся от футболистов в поле.

Судейский состав

Главный судья, его помощники и резервный судья надевают экипировку, отличающую их по цвету от игроков обеих команд. Обычно используются чёрный или жёлтый цвета. Футболка главного судьи имеет карман, для блокнота и карточек.



Правило № 5: Судья

Футбольный судья обязан:

- контролировать соблюдение правил игры;
- контролировать ход матча, следить за временем игры;
- обеспечить соответствие используемых мячей требованиям Правила 2;
- обеспечить соответствие экипировки игроков требованиям Правила 4;
- в случае кровотечения у игрока должен обеспечить, чтобы тот покинул поле. Игрок может вернуться на поле только по сигналу судьи, убедившегося в том, что кровотечение остановлено;
- обеспечить отсутствие на поле посторонних лиц;
- предоставить соответствующим органам рапорт о матче, включающий информацию по всем принятым дисциплинарным мерам в отношении игроков и/или официальных лиц команд, а также по всем прочим инцидентам, происшедшим до матча, во время или после него.

Судья имеет право:

- советоваться по ходу матча с помощниками и, там где необходимо, с резервным судьей;
- остановить, временно прервать или прекратить совсем матч при нарушении правил;
- остановить, временно прервать или прекратить совсем матч при посторонних вмешательствах;
- остановить матч, если, по его мнению, игрок получил серьезную травму, и обеспечить его уход/вынос за пределы поля;
- продолжить игру, когда команда, против которой было совершено нарушение, получает выгоду от такого преимущества (например остаётся с мячом), и наказывает первоначальное нарушение, если предполагавшимся преимуществом в тот момент не воспользовались;
- принимать меры дисциплинарного воздействия по отношению к игрокам, виновным в нарушениях, караемых предупреждением или удалением. Он не обязан предпринять такие меры незамедлительно, но должен сделать это, как только мяч выйдет из игры;
- принимать меры в отношении официальных лиц команд, ведущих себя некорректно, и может по своему усмотрению удалить их с поля и прилегающих к полю зон.

Решения судьи являются окончательными и во время игры не пересматриваются. Он сам может изменить решение, если ещё не возобновил игру. Для подачи жалоб на действия судей существует регламент соревнования и специальные комитеты, рассматривающие данные вопросы.

Правило № 6: Помощники судьи

Помощники судьи (судьи на линиях) помогают основному судье (арбитру) судить матч. Форма судей на линиях похожа на форму арбитра. В руке судья на линии держит флаг, которым он отдаёт сигналы. На каждый матч назначаются два помощника судьи, которые обычно располагаются на боковых линиях поля. Типичные обязанности судьи на линии:

- Фиксировать выход мяча за пределы поля. Назначать вбрасывание, удар от ворот, угловой удар.
- Фиксировать положение вне игры.
- Фиксировать нарушения правил за пределами поля зрения основного судьи.
- При пробивании пенальти определять, начал ли вратарь двигаться вперёд раньше удара.
- Помогать судье в проведении замен (см. Правило 3: Число игроков).

Полный список обязанностей каждого из судей на линии определяет главный судья. Обычно судьи на линиях не выходят на поле. Однако в исключительных ситуациях (например, при проведении пенальти) они это могут делать.



Правило №7: Продолжительность игры

Футбольный матч состоит из двух равных таймов по 45 минут с 15-минутным перерывом между ними. После перерыва команды меняются воротами. По договорённости длительность тайма может быть изменена. Однако, договорённости надо достичь до начала матча, и эта договорённость не должна противоречить правилам соревнования. Перерыв между таймами не превышает 15 минут и указывается в регламенте соревнования. В конце каждого тайма главный судья добавляет к времени тайма время, ушедшее на замены, вмешательство врачей, умышленное затягивание игры и т. д. Заявленная длительность добавочного времени сообщается резервным арбитром и составляет целое число минут. Не существует строгих правил о расчете длительности: арбитр назначает ее «на глаз» и может по своему усмотрению продлить игру — например, в случае задержек в течение добавленного времени. На проведение пенальти, назначенного в конце тайма, выделяется дополнительное время. Недоигранные матчи переигрываются. Регламент соревнований может требовать дополнительное время для разрешения ничьих. Если это дружеский матч, то добавочного времени нет.

Правило № 8: Начало и возобновление игры

Перед началом матча производится жеребьёвка (например, подбрасывание монеты). Команда, выигравшая жеребьёвку, определяет, в какие ворота она будет играть в первом тайме, вторая производит начальный удар. В следующем тайме команды меняются воротами, и команда, выбиравшая ворота, выполняет начальный удар.

Начальный удар выполняется:

- в начале любого тайма, основного или дополнительного;
- после забитого гола той командой, в чьи ворота был забит гол.

Команды занимают места на своей половине каждая, при этом команда, не производящая удар — за пределами центрального круга. Мяч неподвижно лежит в центре поля. По сигналу судьи игрок бьёт по мячу вперёд, и игра начинается. При этом ударивший не может касаться мяча, пока его не коснётся другой игрок. За повторное касание соперникам предоставляется свободный удар. За остальные нарушения начальный удар переигрывается.

Спорный мяч

При остановке, не предусмотренной правилами, (лопнувший мяч, болельщик, вышедший на поле, и т. д.) разыгрывается спорный мяч. Для этого судья вбрасывает мяч в том месте, где он находился в момент остановки. Игра возобновляется, когда мяч падает на землю. Если кто-то ударяет по мячу до того, как мяч упал, спорный мяч переигрывается. Переигрывается он и в том случае, когда мяч выходит за пределы поля, но ни один игрок его не коснулся.

Если остановка произошла на вратарской площадке, спорный мяч разыгрывается на передней линии площадки, в точке, ближайшей к месту остановки.

Мяч во вратарской площадке

Также правило 8 описывает две ситуации, не связанные с начальным ударом и «спорным мячом». Штрафной или свободный удар, разыгрываемый из своей вратарской площадки, может разыгрываться из любой её точки. Свободный удар, разыгрываемый из вратарской площадки противника, разыгрывается с её передней линии, из точки, ближайшей к месту нарушения.

Правило 9: Мяч в игре и не в игре

По правилу 9 правил футбола, мяч считается «вышедшим из игры», если он целиком выходит за пределы поля, или игра остановлена судьёй. Если мяч отлетел от ворот, углового флажка, судьи или помощника судьи и остался на поле, считается, что он в игре.

Мяч вводится в игру:

- начальным ударом;
- ударом от ворот;
- вбрасыванием;
- угловым ударом;
- штрафным или свободным ударом (во всех этих случаях мяч входит в игру сразу после удара);
- розыгрышем спорного мяча (мяч входит в игру, как только падает на землю).

Правило 10: Определение взятия ворот

Голом является ситуация, когда мяч целиком пересёк линию ворот, расположенную между стойками и под перекладиной, и при этом команда, забившая гол, не нарушила правила. О такой ситуации говорят также «мяч забит в ворота». Взятие ворот не засчитывается, если:

— До того, как мяч пересек линию ворот, раздался свисток рефери о приостановке матча.

— Мяч был направлен в ворота атакующей стороной первым касанием при пробитии начального удара или свободного штрафного удара.

— Мяч был направлен в ворота непосредственно «вбросом аута» (вводом мяча руками после его ухода за боковую линию). В случаях 2 и 3 назначается свободный удар от ворот, в которые влетел мяч.

— Если мяч был направлен в собственные ворота первым касанием при пробитии начального удара, штрафного удара, свободного штрафного удара, углового удара, пенальти, или непосредственно выбросом аута. (в этом случае назначается угловой удар у ворот команды, в ворота которой влетел мяч).

При определении касаний мяча не учитываются касания арбитров, ворот и угловых флагов.

голов. Если количество голов равное, матч считается сыгранным вничью.

В соревнованиях, которые проводятся по круговой системе, фиксируется ничья, и матч заканчивается. Но в соревнованиях, проводимых по олимпийской системе, ничьи недопустимы, так как одна из команд должна выбыть. Для разрешения ничьих по очереди применяются такие правила:

- Если проводятся два матча — сначала на стадионе одной команды, затем на стадионе её соперницы, — то гол, забитый на чужом поле, имеет больший вес. Например, если команда выиграла дома со счётом 1:0 и проиграла на выезде со счётом 1:2, то она считается победившей, так как забила на чужом поле один гол (в то время как её соперник — ни одного).
- Дополнительный тайм. По текущим футбольным правилам, проводятся два 15-минутных тайма. Перерыв между основным и добавочным временем 5 минут, между таймами перерыва нет. Если счёт в конце добавочного времени оказывается равным, пробиваются послематчевые пенальти. Старые правила можно узнать в статьях Золотой гол, Серебряный гол.
- После матчевые пенальти. Команды пробивают серию из пяти пенальти. Побеждает та команда, которая забивает больше голов во всей серии. Если победитель определяется до окончания серии (например, после четырёх пенальти счёт 3:1), серия заканчивается. Если всё ещё ничья, команды бьют по одному пенальти, пока не

Правило 11: Положение «Вне игры»

Положение вне игры назначается, когда игрок нападающей команды в момент удара или паса другого игрока его команды оказывается ближе к линии ворот противника, чем предпоследний игрок обороняющейся команды (включая вратаря) и ближе мяча. По правилам 2003 года, судья решает, было ли положение вне игры или нет. Для этого есть три «критерия активной игры»:

- Футболист вмешивается в игру (получает мяч).
- Футболист мешает играть сопернику (загораживает поле зрения, мешает перехватить мяч).
- Футболист получает преимущество благодаря своей позиции (когда мяч отлетает от ворот или противника).

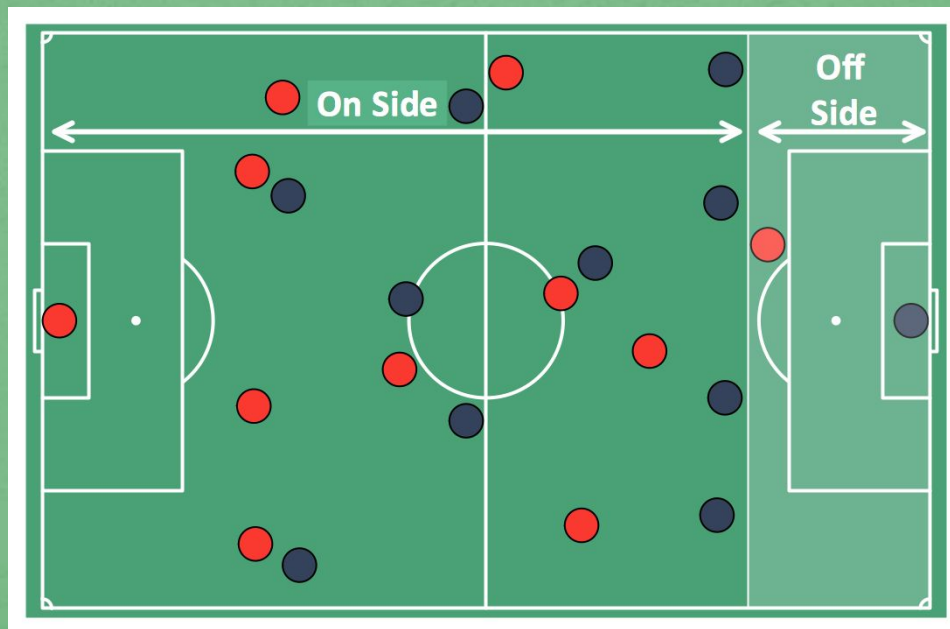
Положения вне игры нет в таких случаях:

- игрок на своей половине поля;
- игрок находится вровень с предпоследним игроком;
- во время удара от ворот, вбрасывания, углового удара;
- если игрок обороняющейся стороны находится за лицевой линией своих ворот, так как в этом случае он не считается выбывшим из игры.

Когда происходит положение вне игры, обороняющейся команде назначается свободный удар с того места, где произошло нарушение. Согласно последним директивам ФИФА, спорные моменты судье предписывается трактовать всегда в пользу обороняющейся стороны.

Искусственное положение вне игры

Обороняющаяся команда, чтобы сорвать атаку соперника, выводит защитников вперёд. Тогда нападающий противника оказывается в положении вне игры. Правила 2003 года введены для того, чтобы поощрять атакующий футбол и уменьшить количество таких ситуаций. К сожалению, данное решение пока приносит мало результатов и по-прежнему искусственный офсайд используется защитниками довольно часто. Данная тактическая схема была впервые внедрена создателем концепции «Тотальный футбол» Ринусом Михелсом в середине 60-х годов XX века.



Правило 12: Нарушения и недисциплинированное поведение игроков

Наказываются штрафным ударом:

1) Запрещённые приёмы:

- удар или попытка ударить соперника ногой;
- подножка или попытка сделать сопернику подножку;
- прыжок на соперника;
- атака соперника;
- удар или попытка ударить соперника рукой;
- толчок соперника;

2) Неспортивное поведение и ошибки в игре:

- задержка соперника (захват за майку и т. п.);
- плевок в соперника;
- при отборе мяча у соперника, коснулся его раньше, чем мяча;
- умышленная игра рукой (кроме вратаря в своей штрафной площади);

Наказываются свободным ударом:

1) Ошибки вратаря:

— контролирование мяча руками более шести секунд, прежде чем выпустить его из рук;

— касание мяча руками после того, как мяч введен из аута, и мяч не коснулся любого другого игрока;

— касание мяча руками после того, как партнер по команде преднамеренно отдал ему пас (кроме паса головой или «скидки» мяча грудью);

2) Ошибки игроков:

— опасная игра (которая могла бы привести к травме соперника);

— блокировка продвижения соперника;

— создание помех вратарю;

— совершение любого другого нарушения, не упомянутого выше в Правиле 12, за которое игра останавливается для вынесения игроку предупреждения или удаления его с поля.

Наказываются предупреждением.

Игрок получает предупреждение с показом желтой карточки в случае совершения любого из следующих семи нарушений:

- Неспортивное поведение;
- Демонстрация несогласия (словом или жестом) с решением судьи;
- Систематическое нарушение Правил игры;
- Затягивание возобновления игры;
- Несоблюдение требуемого расстояния при возобновлении игры угловым, штрафным или свободным ударами;
- Выход или возвращение на поле без разрешения судьи;
- Самовольный уход с поля без разрешения судьи;

Наказываются удалением.

Игрок удаляется с поля с показом красной карточки, если он совершает любое из следующих семи нарушений:

- Серьёзное нарушение правил игры;
- Агрессивное поведение;
- Плевок в соперника или любое другое лицо;
- Умышленная игра рукой, помешавшая сопернику забить гол или лишившая его явной возможности забить гол (это не относится к вратарю в пределах его штрафной площади) («фол последней надежды»);
- Лишение соперника, продвигающегося к воротам, явной возможности забить гол с помощью нарушения («фола последней надежды»), наказуемого свободным, штрафным или 11-метровым ударом;
- Оскорбительные, обидные или нецензурные выражения и/или жесты;
- Второе предупреждение в течение одного и того же матча.

Удаленный игрок должен покинуть пределы поля с прилегающим пространством, включая техническую зону.

Правило 13: Штрафной и свободный удары

Стандартное положение.

Стандартное положение – футбольный термин, описывающий ситуацию, когда мяч возвращается в игру атакующей командой после остановки игры. Наиболее часто этот термин относится к угловым и свободным ударам, но иногда и к аутам.

После розыгрыша мяча из таких положений забивается значительная часть голов.

Таким образом, защита при ударах со стандартных положений является очень важным навыком для защитников, а нападающие уделяют много времени тренировкам ударов со стандартных положений.

Стандартные положения – это элементы игры, которые могут быть наиграны до матча. Некоторые игроки (такие как Дэвид Бекхэм) специализируются на ударах со стандартных положений.

Штрафной удар

Штрафной удар— официальный русский термин прямой свободный удар (употребляется редко) — в футболе специально назначаемый удар по воротам в случае нарушения правил. Штрафной удар назначается в случае, если игрок, когда мяч находился в игре, совершил одно из следующих нарушений правил:

- пинок или попытки пнуть соперника;
- подножки или попытки поставить подножку сопернику;
- прыжки на соперника;
- нападение на соперника;
- удары или попытки ударить соперника;
- толчки соперника;
- при отборе мяча у соперника игрок овладевает мячом, вступая в контакт с соперником до того, как коснется мяча;
- задержки соперника;
- плевки в соперника;
- умышленная игра руками (включая голкипера вне его штрафной площади).

Свободный удар

Свободный удар— официальный русский термин непрямой свободный удар (употребляется реже) — в футболе специально назначаемый удар по воротам в случае нарушения правил. Свободный удар назначается в случае, если игрок, когда мяч находился в игре, совершил одно из следующих нарушений правил:

- опасная игра;
- блокировка продвижения соперника;
- помеха голкиперу ввести в игру мяч с рук;
- любое другое нарушение, за которое не может быть назначен штрафной удар или пенальти.

Кроме того, свободный удар назначается за одно из следующих нарушений вратарем правил игры руками в своей штрафной площади:

- вратарь делает более четырёх шагов с мячом в руках, прежде чем введет его в игру; (правило отменено. В современном футболе свободный назначается если вратарь держит мяч в руках более 6 секунд. При этом число шагов не ограничено.);
- вратарь снова касается мяча своими руками после того, как ввёл его в игру, и мяча не коснулся любой другой игрок;
- вратарь касается мяча своими руками после того, как игрок его команды умышленно отдал ему пас;
- вратарь касается мяча своими руками после того, как игрок его команды ввел мяч в игру непосредственно вбрасыванием из-за боковой;
- затягивает время (с точки зрения арбитра).

Правило 14:

Пенальти (англ. penalty kick, штрафной удар) — в футболе специально назначаемый удар по воротам, защищаемым только вратарём, с отметки 10,97 метров (в первоначальных британских правилах — 12 ярдов) от линии ворот.

Пенальти назначается, когда игрок обороняющейся команды производит нарушение правил в пределах своей штрафной площадки, которое должно быть наказано штрафным ударом, и мяч находился в игре. Если время игры истекает, то должно быть добавлено время на пробитие пенальти. Судья, назначая пенальти, делает характерный жест, показывая рукой на 11-метровую отметку. Гол, забитый с пенальти, засчитывается в общий счёт матча.

Процедура

Мяч помещается на 11-метровую отметку. Определяется игрок, пробивающий пенальти. И судья, и вратарь защищающейся команды должны знать, кто будет производить удар. Вратарь располагается на линии ворот между штангами, лицом к бьющему. Остальные игроки находятся за пределами штрафной площадки, не менее чем в 9,15 м от 11-метровой отметки. Для более чёткого определения этого расстояния на поле существует дуга штрафной площади.

Пенальти пробивается только по сигналу судьи, который следит за тем, чтобы оба участвующих футболиста были готовы к удару, и за правильностью совершения процедуры.

Правило 15: Вбрасывание мяча

Вбрасывание назначается, когда мяч выходит за боковую линию поля. Вбрасывание выполняет любой игрок команды-соперницы игрока, от которого мяч ушёл за боковую линию.

Игрок бросает мяч двумя руками из-за головы, касаясь при этом частью обеих ступней либо боковой линии, либо земли за пределами боковой линии. При этом мяч должен пересечь боковую линию в той точке, в которой он покинул пределы поля. Игроки противоположной команды в момент вбрасывания должны находиться на расстоянии не менее 2 м от бросающего. Вбрасывающий не может трогать мяч раньше, чем тот коснётся другого игрока. Положения вне игры и голы при вбрасывании не засчитываются.

Нарушения

- Если вбрасывающий повторно касается мяча, назначается свободный удар.
 - Если вбрасывающий повторно касается мяча руками (если это вратарь в своей площади ворот, назначается свободный удар;
 - если это полевой игрок, либо вратарь за пределами вратарской площадки) назначается штрафной удар (как за обычную игру руками).
 - Если игрок мешает вбрасывающему или отвлекает его, показывается жёлтая карточка.
- За остальные нарушения право вбросить мяч получает противоположная команда.

Правило 16: Удар от ворот

Удар от ворот назначается, когда мяч, последний раз коснувшись игрока нападающей команды, целиком пересёк линию ворот, и гол не был забит. Если же мяч ушёл за линию ворот от игрока обороняющейся команды, назначается угловой.

Проведение удара от ворот

Мяч кладётся в любую точку вратарской площадки, и проводится удар. Противники должны находиться за пределами штрафной площадки. Ударивший имеет право второй раз касаться мяча только после того, как мяч коснётся другого игрока. Мяч считается вошедшим в игру, когда он выйдет за пределы штрафной площади.

Пробивать удар от ворот может любой игрок (не обязательно вратарь).

Гол, забитый с удара от ворот, засчитывается, но только если он забит команде-сопернице (то есть, попадание в свои ворота не засчитывается). Игроки не штрафуются за положение вне игры, случившееся во время удара от ворот.

Нарушения

Если после удара мяч не вошёл в игру, удар переигрывается. За повторное касание мяча любой частью тела, кроме рук, противнику назначается свободный удар. Если же повторное касание произошло руками:

— если пробивает вратарь и нарушение произошло в пределах штрафной площадки, назначается свободный удар;

— во всех остальных случаях назначается штрафной удар или пенальти (как за обычную игру руками).

При любом другом нарушении удар переигрывается.

Правило 17: Угловой удар

Порядок выполнения углового удара:

- выполнять угловой удар может любой игрок атакующей команды, включая вратаря;
- мяч устанавливается внутри углового сектора ближайшего углового флажка;
- игроки противоположной команды не должны находиться на расстоянии ближе 9,15 м (10 ярдов) от мяча, пока он не войдет в игру;
- мяч входит в игру, когда по нему нанесен удар, и он находится в движении;
- игрок, производивший удар не может повторно касаться мяча до того, как он коснется любого другого игрока;
- удар производится по свистку судьи;
- если мяч непосредственно влетел в ворота защищающейся команды — гол засчитывается;
- положение вне игры непосредственно при ударе не определяется.

Нарушения

- Если игрок, исполняющий удар, коснется мяча повторно — назначается свободный удар.
- Если игрок, исполняющий удар, повторно коснется мяча руками — назначается штрафной удар.
- В других случаях удар исполняется повторно.