



Пантелеймон
Куліш

ЧОРНА РАДА

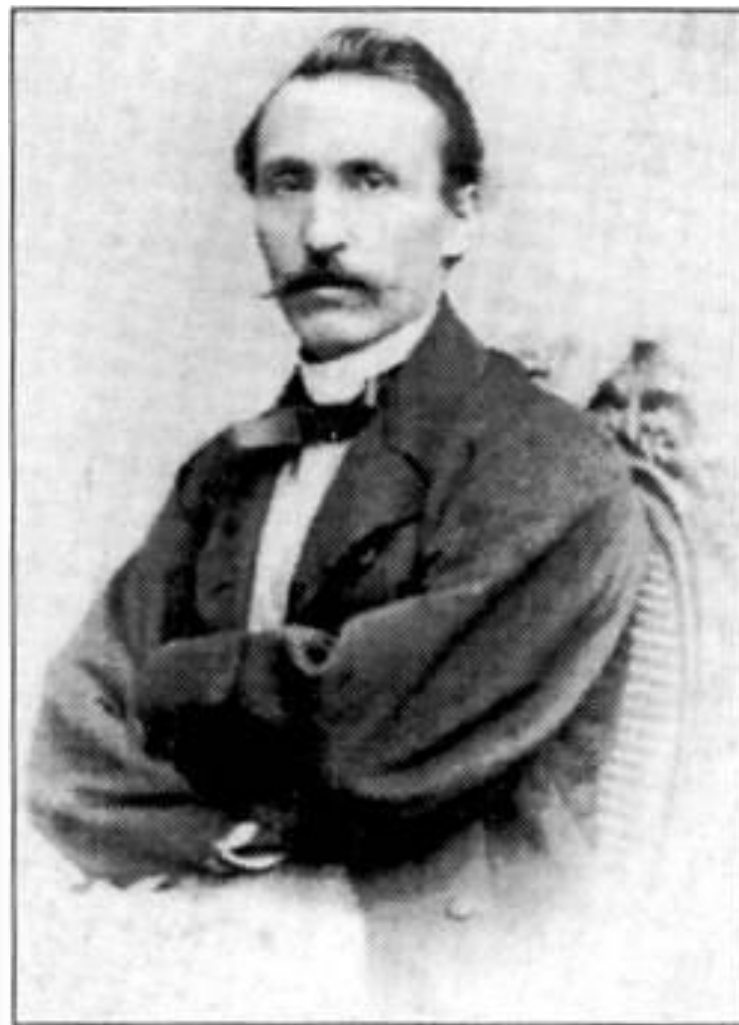
Класика
української
літератури



Т.Л. Сергєєва
вчитель української мови і літератури
ОЗ ЧСШ I – III ступенів



**Роман – значний за
обсягом епічний
прозовий твір
(рідко віршований),
у якому широко
розгортаються події
й докладно
змальовується життя
персонажів упродовж
тривалого часу.**



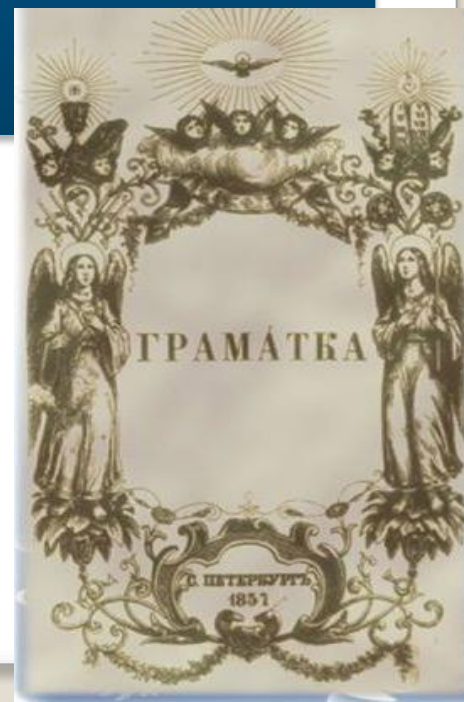
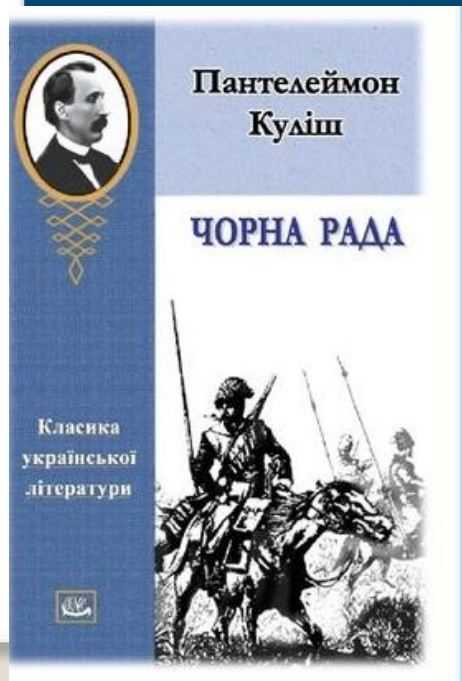


Історичний роман – роман, у якому відтворюються події минулих часів, розповідається про життя видатних культурних, державних діячів.

Мета історичного роману – передати загальний колорит зображуваної епохи, висловити ідеї, цікаві для сучасного читача. Тому розповідь про справжні події може доповнюватися художнім вимислом.

Роман-хроніка – роман,
у якому послідовно викладаються події
певної історичної епохи, використано
документальні джерела.

**Основне історичне джерело роману П.
Куліша “Чорна рада” –
літопис Самовидця.**



- Роман П. Куліша "Чорна рада". Хроніка 1663 року" - помітне досягнення української історичної прози XIX ст. У ньому використані як численні історичні джерела, так і народнопоетичний матеріал.
- У прагненні до точної хронологізації подій, відтворення соціально-історичного змісту епохи автор домогся значних успіхів (показ суперечностей між козацькою старшиною і рядовим козацтвом та селянством, прагнень народних мас до соціальної рівності).
- **Джерела:** козацькі літописи Самовидця і Грабянки
- **Жанр:** перший історичний роман в українській літературі. Роман-хроніка

Проблематика:

- **Боротьба за владу (Сомко і Брюховецький);**
- **Батьки і діти (образи Шрама і Шраменка, Кирила Тура та його рідних);**
- **Кохання і подружнє щастя (образи Лесі, Петра, Кирила, Сомка);**
- **Роль державного діяча (образи Сомка і Брюховецького);**
- **Патріотизм і незалежність держави (образ старого Шрама);**
- **Ставлення влади до народу (образи кобзаря, Шрама, Сомка, Пугача);**
- **Боротьба добра і зла (образи Сомка і Брюховецького, Шрама, Череваня і Гвинтовки);**
- **Людина і народна мораль.**

Сюжет

Дві сюжетні лінії:



Образи роману Іван Брюховецький

План-характеристика

1. Історична постать Івана Брюховецького
2. Соціальне походження та вплив оточення на формування характеру Іванця (в романі).
3. Суспільні моральні критерії, яких дотримувався Брюховецький, прийшовши до влади.
 - а) погляди Іванця на долю України і на гетьманську булаву;
 - б) метод його впливу на народ;
 - в) ставлення гетьмана до політики Росії і до України та насущних проблем єдності й незалежності своєї Батьківщини.

Риси характеру Івана Брюховецького

*Вміння
схилити на
свій бік
впливових осіб*

*Байдужий до
чужого життя*

слабкодушний

підлий

самозакоханий

амбіційний



Яким Сомко

1. **Історична постать Якіма Сомка (спільне та відмінне між історичною постаттю та літературним персонажем)**
2. **План-характеристика образу**
 - а) виражав погляди козацької старшини (державний устрій);
 - б) ставлення до запорожців (ставлення до Кирила Тура);
 - в) козацька мораль і кохання;
 - г) образ ідеального героя-страждальця (після поразки).

Риси характеру Якіма Самка



щирий

запальний, "як порох"

незлюбивий

ідеаліст

безкомпромісний щодо свободи свого народу

Чесний, завзятий

А в нас над усе – честь і слава, військова справа, щоб і сама себе на сміх не давала і ворога під ноги топтала... слава ніколи не вмере, не поляже, лицарство козацьке всякому розкаже.

*Персонаж роману “Чорна рада”
Кирило Тур.*



*“Правда всюди нівечиця,
а все колись визначиця”*



- http://uk.wikipedia.org/wiki/Пантелеймон_Куліш
- http://ru.osvita.ua/vnz/reports/ukr_lit/14444
- <http://www.ukrlib.com.ua/bio/printout.php?id=184>
- <http://tumarkin.livejournal.com/35052.html>
- http://www.gorod.cn.ua/news_10915.html
- <http://rusk.ru/svod.php?date=2011-11-01>
- <http://histpol.pl.ua/pages/content.php?page=679>
- <http://gazeta.ua/post/302934>