

Министерство здравоохранения
УО «Гродненский государственный медицинский
университет»

Кафедра поликлинической терапии

Гриппозна

Я

пневмони

Я

*Выполнил: студент 4 курса
лечебного факультета 28 группы
Дульский Александр Валерьевич*

Гродно -

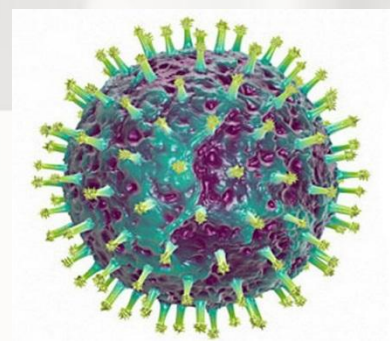
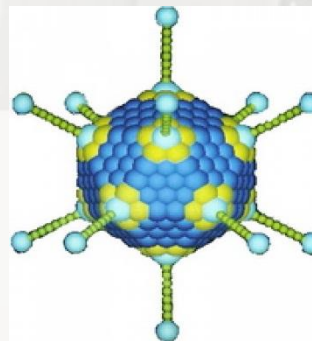
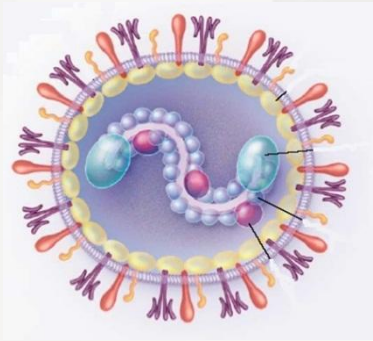
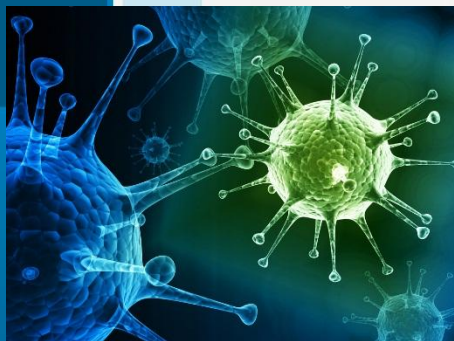
Гриппозная пневмония -

это воспаление одного или
обоих легких, которое
вызвано острой вирусной
инфекцией.



Какие вирусы гриппа вызывают пневмонию?

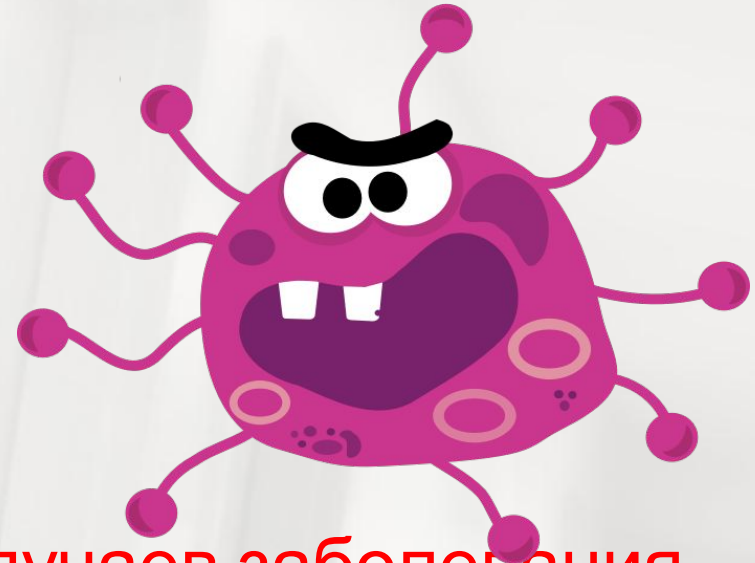
- 4 самых частых этиологии вирусной пневмонии у детей и взрослых вызывают иммунокомпетентный **вирус гриппа, респираторно-синцитиальный вирус (RSV), аденовирус и вирус парагриппа (PIV)**.
- Типы вирусов гриппа А и В являются причиной более половины всех внебольничных гриппозных пневмоний вирусной природы, особенно во время вспышек гриппа.



Причины гриппозной пневмонии


Более 30 различных агентов могут привести к пневмонии, но самыми распространенными из них являются:

- бактерии,
- вирусы,
- микоплазмы,
- грибы.



Примерно половина случаев заболевания гриппозной пневмонией вызваны **вирусами**.





I группы высокого риска заболеваемости гриппозной пневмонией

- Пожилые люди (старше 65 лет);
- Дети младшего дошкольного и школьного возраста, чья иммунная система еще не полностью сформирована;
- Люди с хроническими заболеваниями, такими как **хроническая обструктивная болезнь лёгких (ХОБЛ)**, сахарный диабет и сердечно-сосудистые заболевания;
- Пациенты с заболеваниями, которые ослабляют иммунную систему, такими как СПИД, а также у тех, кто проходит лечение рака.

Симптомы гриппозной пневмонии

- Слишком высокая или, наоборот, более низкая, чем обычно, температура тела
- **Кашель со слизисто-кровянистой мокротой**
- **Одышка**
- Потоотделение
- Озноб
- **Боль в грудной клетке при вдохе**
- Головная боль
- Мышечные боли
- Усталость

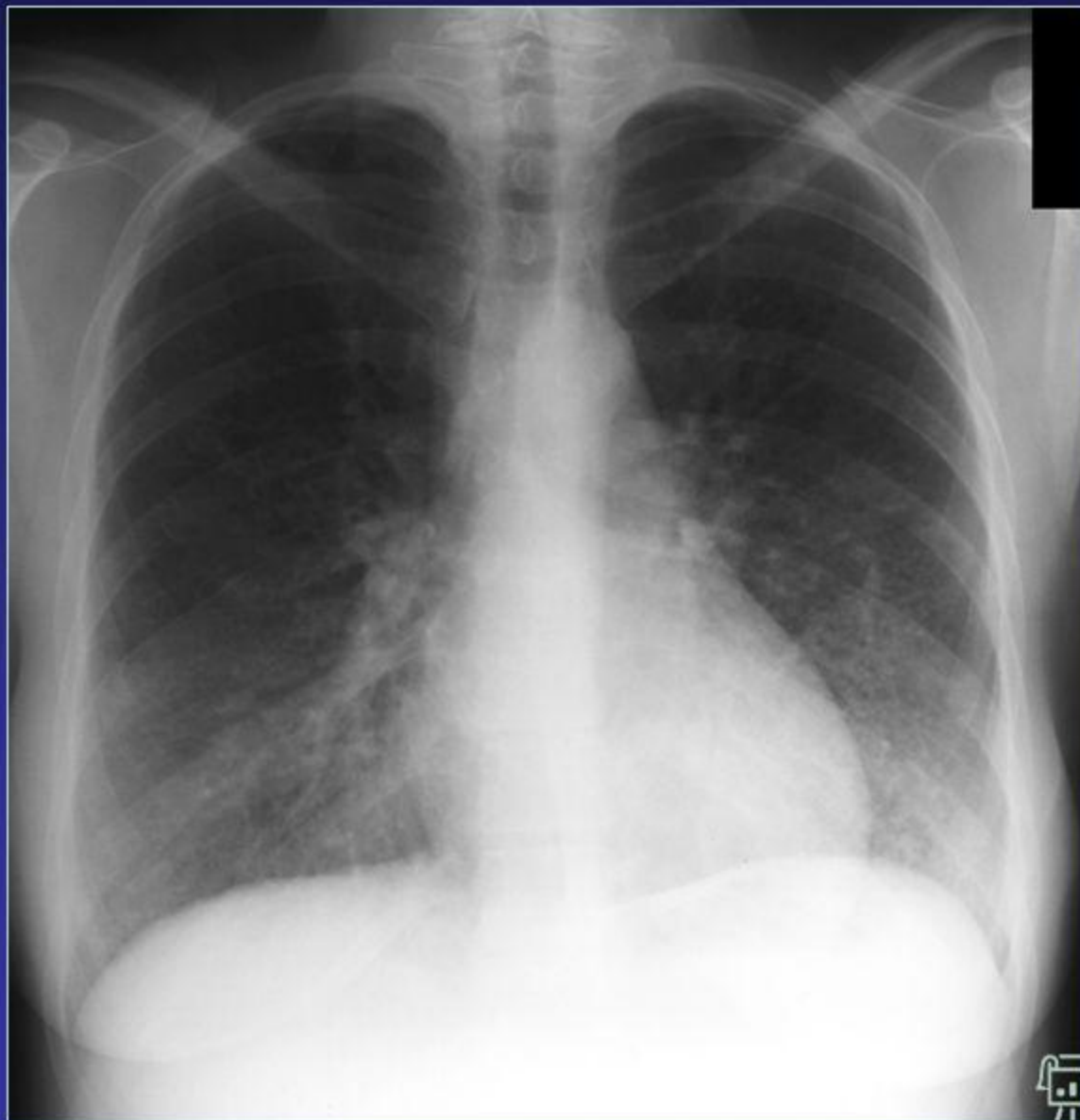


Диагностика гриппозной пневмонии

- ❖ При **аускультации** выявляются участки мелкопузырчатых хрипов.
- ❖ **Рентгенологически** рано выявляется гомогенное затемнение, распространяющееся от корня легкого к периферии.
- ❖ При **исследовании крови** определяют лейкопению, нейтрофилез со сдвигом влево, моноцитоз.
- ❖ **Со стороны сердца** — относительная брадикардия, тоны сердца приглушены, артериальное давление часто понижено.



ГРИППОЗНАЯ ПНЕВМОНИЯ



Лечение гриппозной пневмонии

Базисным препаратом лечения пневмонии являются **антибиотики** (макролиды (азитромицин, кларитромицин, мидекамицин, спирамицин) и антибиотики фторхинолонового ряда (моксифлоксацин, левофлоксацин, ципрофлоксацин). Их назначают в сочетании с **сульфаниламидными препаратами** (белый, красный стрептоцид). А также при необходимости назначают **сердечно-сосудистые средства** (камфора, средства с кофеином для тех, у кого пониженное давление, кордиамин), поскольку пневмония и грипп дают очень высокую нагрузку на сердечно-сосудистую систему. Также назначают для снятия симптомов гриппозной пневмонии **средства против кашля** (например, кодеин), и отхаркивающие (термопсис).

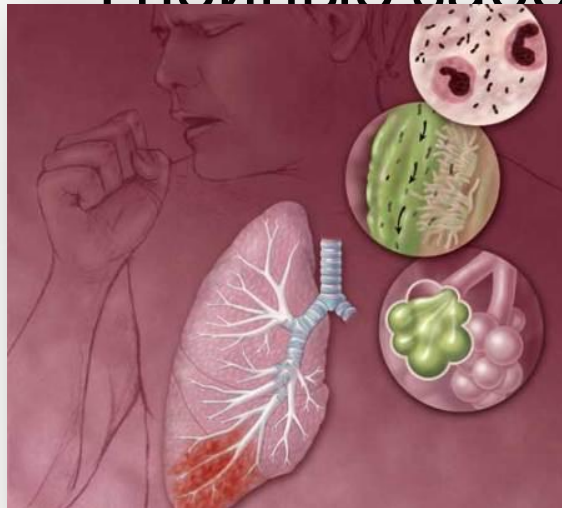


При необходимости назначаются также **седативные препараты** (снотворные для лучшего засыпания и бромиды, укрепляющие нервную систему), поскольку пневмония негативно влияет на состояние центральной нервной системы.



Осложнения

- сухой и экссудативный плеврит (серозный, серозно-фибринозный, серозно-гнойный),
- вспышка туберкулеза,
- воспаление придаточных полостей носа,
- бронхоэктазы,
- Менингоэнцефалиты(очень редко),
- Гнойные заболевания легких.



Профилактика гриппозной пневмонии

- **Профилактика гриппозной пневмонии.** Это прежде всего профилактика гриппа и острых респираторных заболеваний.
- **Уход.** От правильного ухода за больным гриппозной пневмонией во многом зависит предупреждение осложнений. Уход в основном такой же, как и при других видах пневмоний, но имеет некоторые особенности. **Больных следует изолировать**, так как они более опасны для окружающих. Учитывая большую частоту легочных нагноений при гриппозной пневмонии, **следует систематически протирать полость рта и язык ватными или марлевыми тампонами, смоченными 2% раствором борной кислоты или другими дезинфицирующими растворами слабой концентрации** (раствор перманганата калия и пр.). При сильных головных болях рекомендуется положить на лоб больного резиновый пузырь со льдом.



**СПАСИБО
ЗА ВНИМАНИЕ!**