

Департамент образования и науки Тюменской области  
Государственное автономное профессиональное  
образовательное учреждение Тюменской области  
«Тюменский колледж транспортных технологий и сервиса»  
(ГАПОУ ТО «ТКТТС»)

Отделение технологий железнодорожного транспорта

# Ярославский вокзал

МДК.02.02. Организация пассажирских перевозок

Тюмень, 2022г.

Выполнил: студент группы ОПУ-1-21

Бодров С.А.

# Общая информация

- ▶ Ярославский вокзал считается одним из самых красивых в России. Талантом архитектора в нем соединены мотивы русских былин со стилем модерн. Это настоящая северная сказка, созданная в 1902—1904 годах Ф. О. Шехтелем на месте старого деревянного здания. До 1955 года вокзал носил название Северного: отсюда дорога идет и к Белому морю, и за Полярный круг, и к Деду Морозу со Снегурочкой. А еще можно уехать на Дальний Восток. Это самый крупный среди вокзалов Москвы по объему пассажирских перевозок. И самый первый, где появились электрички: в 1929 году электрифицировали участок Москва—Мытищи.



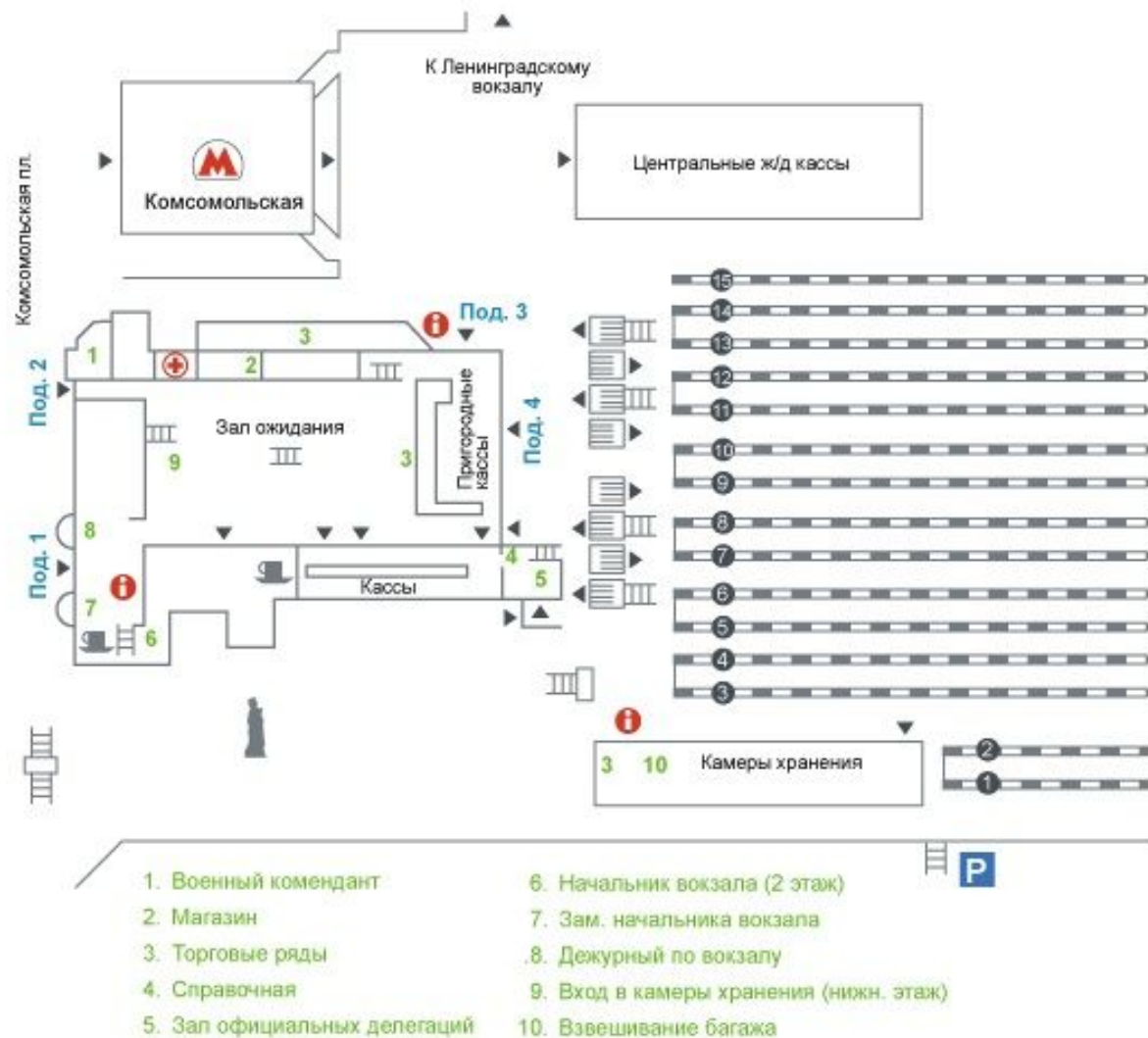
# Пассажиропоток

- ▶ По состоянию на 2017 год вокзал занимает первое место по объёму пассажиропотока в стране. При этом основная доля перевозок приходится на поезда пригородного сообщения — более 6 миллионов человек в месяц, в то время как маршрутами дальнего следования в месяц пользуется только чуть более 500 тысяч человек[4]. По оценкам экспертов, к 2020 году объём перевозок по направлению Москва-Пассажирская-Ярославская-Мытищи должен составить 52 — 55 тысяч человек в сутки. Планируется, что строительство дополнительного пути от Ярославского вокзала поможет ввести 53 дополнительных поезда и увеличит пропускную способность вокзала на 24 %. Это должно увеличить пропускную способность станции до 270 в сутки к 2025 году



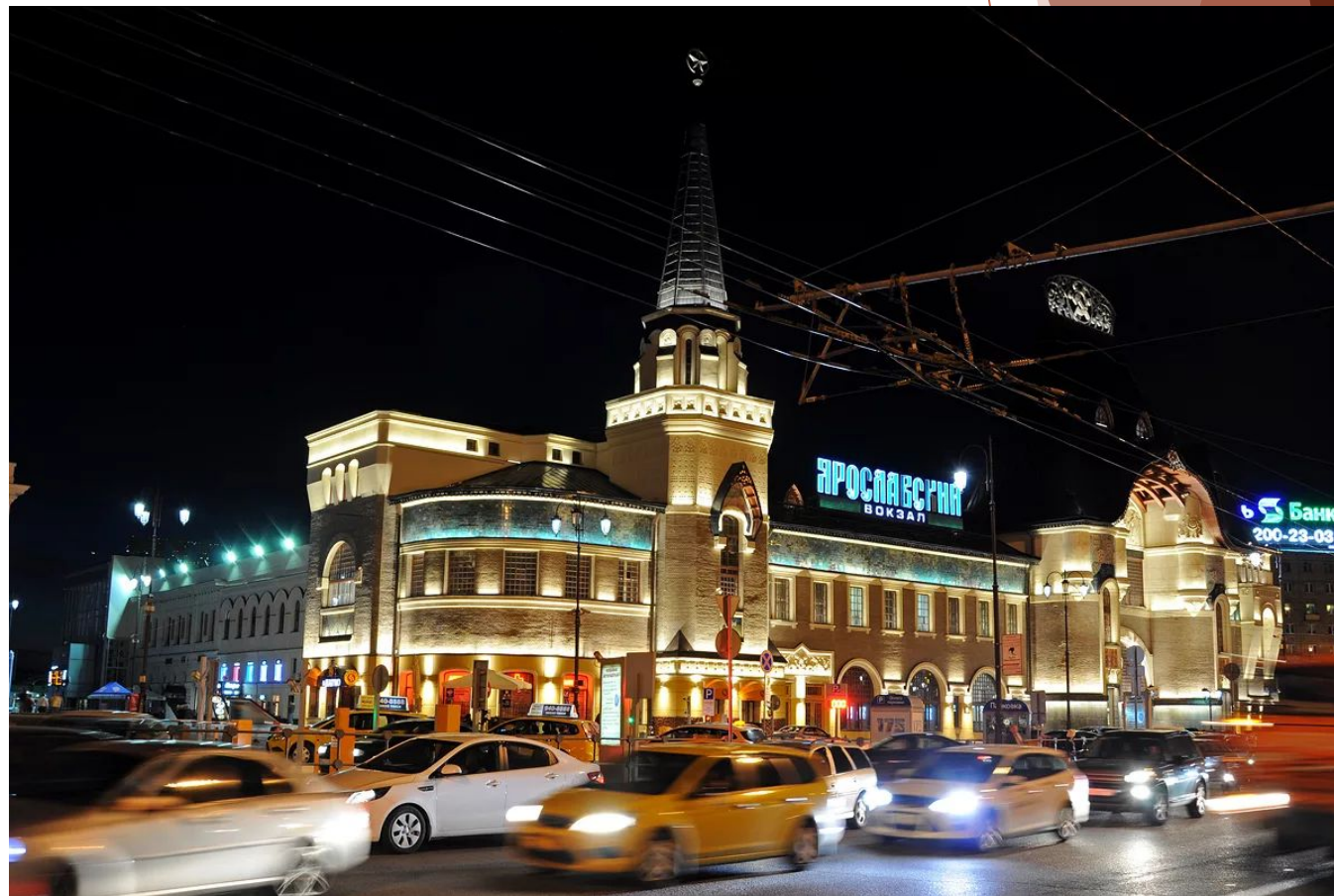
# Предоставляемый сервис

- ▶ информационные услуги
- ▶ Комната матери и ребенка
- ▶ Транспортные услуги
- ▶ Офисные услуги
- ▶ Медпункт
- ▶ Объявления по громкой связи
- ▶ Зона отдыха для пассажиров
- ▶ Услуги пребывания/проживания на вокзале
- ▶ Хранение ручной клади и багажа
- ▶ Платный туалет
- ▶ Магазины, кафе, банкоматы



# Основное применение станции

- ▶ По основному применению является пассажирской, по объёму работы — внеклассной. Является начальным пунктом Ярославского направления МЖД, как части Транссибирской магистрали. Является тупиковой (нетранзитной), но имеется съезд на Митьковскую соединительную ветвь.



# Парковки

- ▶ Парковка для автотранспорта расположена на территории города. Автостоянка расположена с восточной стороны вокзала (площадь Ленина). Имеются парковочные места для инвалидов. Места для стоянки автотранспортных средств инвалидов обозначены дорожной разметкой. Расстояние от парковки до входа в вокзал 100м. Парковка расположена с южной стороны вокзала (возле центрального входа в вокзал). Имеются парковочные места для инвалидов, расстояние от парковки до входа в вокзал не превышает 50м. Места для стоянки автотранспортных средств инвалидов обозначены дорожным знаком, разметкой.



# Привокзальная площадь

- Обеспечена достаточная ширина проходов на путях движения маломобильных пассажиров, имеется пространство для разворота кресла-коляски. Ширина проема в ограждении для прохода на территорию вокз Обеспечена достаточная ширина проходов на путях движения маломобильных пассажиров, имеется пространство для разворота кресла-коляски. Пути движения по прилегающей территории выполнены с понижением бордюрного пандуса. Ширина пути пешеходного движения не менее 2м.



# Входные группы

- ▶ Центральный ход в здание вокзала со стороны города не оборудован пандусом, вход со стороны западного фасада здания вокзала, а также пригородного турникетного павильона не имеет вертикальных препятствий. Ширина дверных проемов не менее 0,9м. Входы в здание оборудованы напольными тактильными предупреждающими указателями, кнопкой экстренного вызова с переговорным устройством, знаком доступности. Дверные проемы не менее 0,9м.





# Пути движения

- ▶ Обеспечена достаточная ширина проходов на путях движения маломобильных пассажиров, имеется пространство для разворота кресла-коляски. Кнопка вызова персонала размещена при входе в досмотровый павильон. В здании вокзала размещены информационные тактильные таблички для людей с нарушением зрения. Кнопка вызова персонала размещена при входе в здание вокзала.



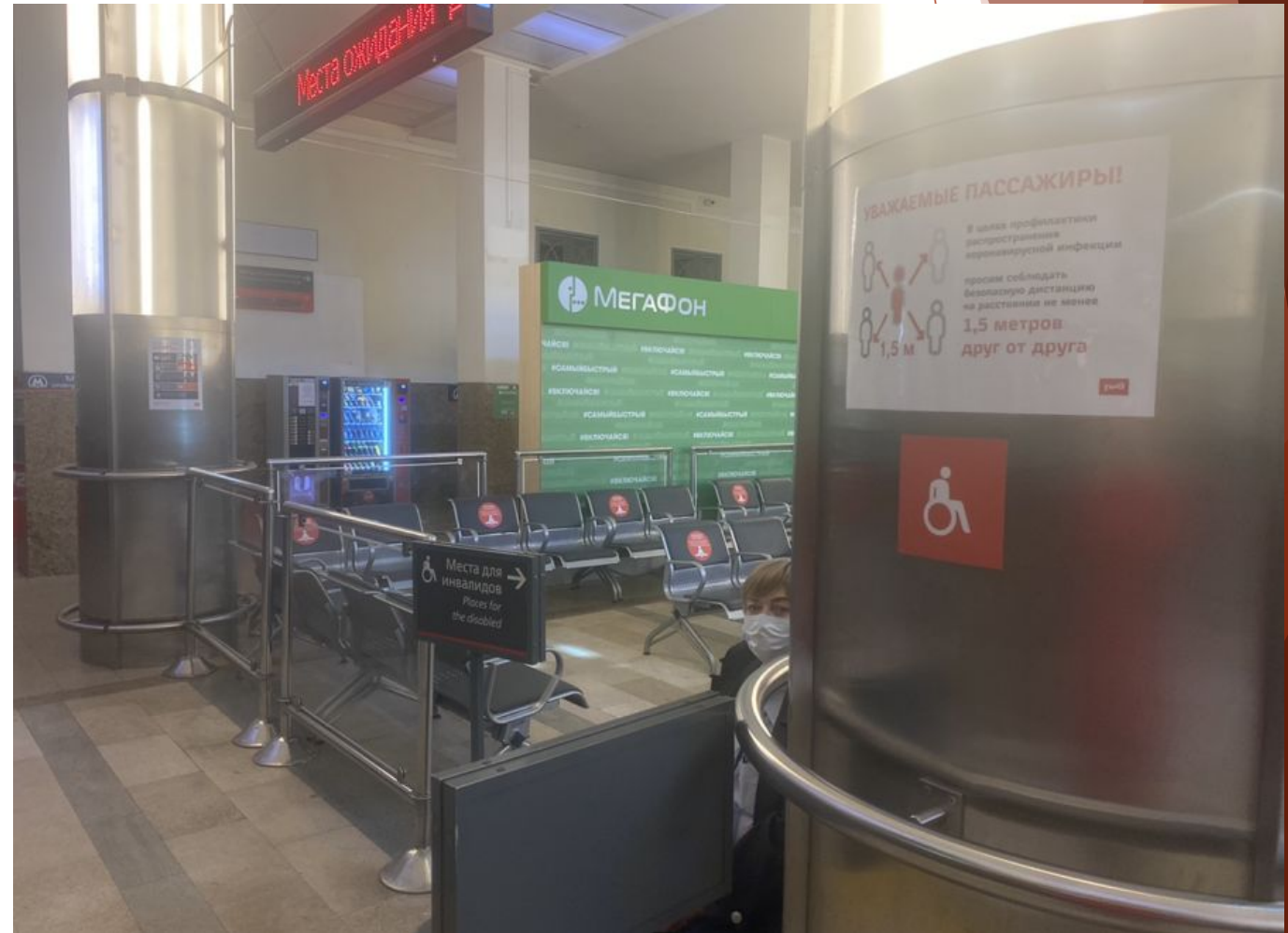
# Кассы

- ▶ Кассовый блок с пониженным прилавком для инвалидов-колясочников расположен в зале дальнего следования и пригородного сообщения на 1-м этаже. Установлено индукционное оборудование для пассажиров с нарушением слуха. Кассы оборудованы переговорными устройствами "пассажир-кассир". Для инвалидов по зрению уложены тактильные напольные указатели.



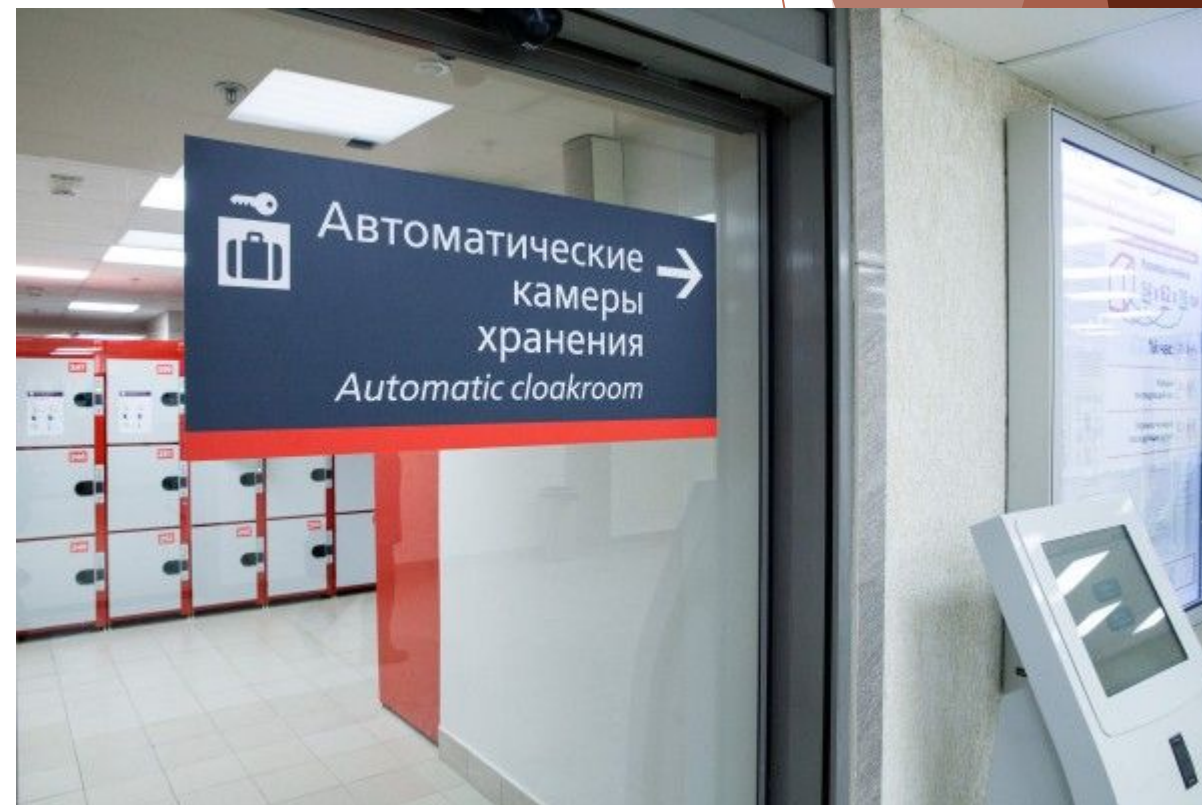
# Залы ожидания

- ▶ В зале ожидания №2 на первом этаже имеется выделенная зона ожидания для маломобильных пассажиров, обозначенная знаком доступности, оборудована электронным табло.



# Камеры хранения

▶ Автоматические камеры хранения расположены на 1 этаже здания вокзала возле зала ожидания №2.



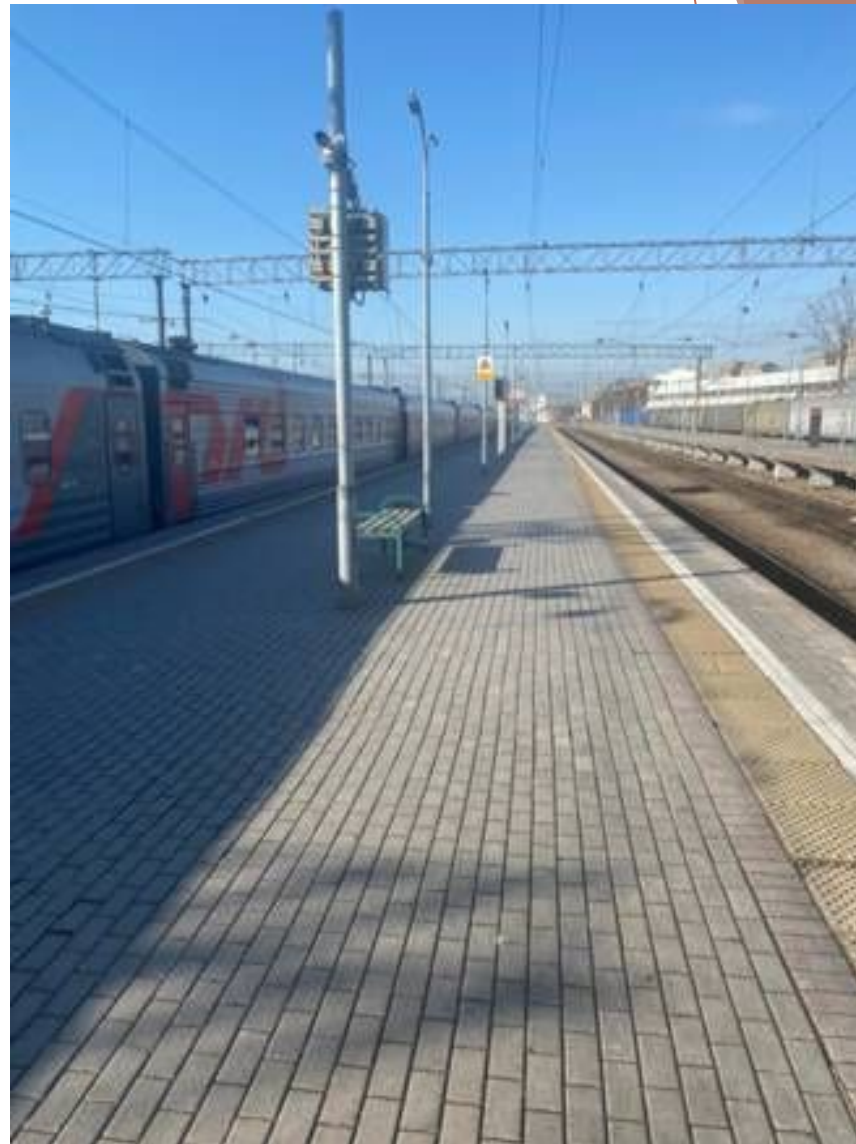
# Вертикальные связи

- ▶ Для обеспечения возможности доступа с перрона на 1-й этаж вокзала предусмотрена вертикальная подъёмная платформа. Для обеспечения доступа с 1-го этажа на 2-й предусмотрен лифт с размерами кабины 1,7 x 1,5м.



# Платформы

- ▶ На выходе к платформам имеется доступный проход для пассажиров на креслах - колясках. На перроне для ориентирования людей с нарушением зрения предусмотрены тактильные указатели со стороны посадки/высадки пассажиров в вагон. На платформах границы опасной зоны обозначены сигнальной полосой. Предусмотрено дублирование визуальной информации речевой (звуковой). Проход на платформы осуществляется через пригородный турникетный павильон. На платформах границы опасной зоны обозначены сигнальной полосой



Спасибо за внимание!

