

ЗОНА ТУРБУЛЕНТНО ПРИСТЕГНИТ РЕМНИ!

**ИЛИ РОЛЬ КРИЗИС
В НАШЕЙ ЖИ**



*- Уважаемые
пассажиры, следующие
рейсом авиакомпании
«Путь»*

*от Личности к
Индивидуальности, наш
самолет попал в зону
турбулентности.
Просим всех оставаться
на своих местах,
пристегнуть ремни
и сохранять
спокойствие.*



ПИСЬМО 128 - К.Х. – СИННЕТТУ
«МАССА ЧЕЛОВЕЧЕСКИХ ПОГРЕШЕНИЙ И МОРАЛЬНОЙ
НЕУСТОЙЧИВОСТИ РАСПРЕДЕЛЯЕТСЯ ПО ВСЕЙ ЖИЗНИ ТЕХ ЛЮДЕЙ,
КОТОРЫХ УДОВЛЕТВОРЯЕТ ОСТАВАТЬСЯ СРЕДНИМИ СМЕРТНЫМИ. ЭТА
ЖЕ САМАЯ МАССА СОБИРАЕТСЯ И КОНЦЕНТРИРУЕТСЯ, ТАК СКАЗАТЬ, В
ОДИН ПЕРИОД ЖИЗНИ УЧЕНИКА – В ПЕРИОД ИСПЫТАНИЯ. ТО, ЧТО
ОБЫЧНО СКАПЛИВАЕТСЯ, ЧТОБЫ ПРИНОСИТЬ СВОИ ЗАКОННЫЕ
ПЛОДЫ ТОЛЬКО В СЛЕДУЮЩЕМ ВОПЛОЩЕНИИ ОБЫЧНОГО
ЗАУРЯДНОГО ЧЕЛОВЕКА, – УСКОРЯЕТСЯ И РАЗДУВАЕТСЯ И
ОСУЩЕСТВЛЯЕТСЯ В УЧЕНИКЕ, ОСОБЕННО В САМОНАДЕЯННОМ И
ЭГОИСТИЧЕСКОМ КАНДИДАТЕ, КОТОРЫЙ БРОСАЕТСЯ, НЕ РАССЧИТАВ
СВОИХ СИЛ.»

ПИСЬМО 131 - К.Х. – СИННЕТТУ
«ВЫ ЗАБЫВАЕТЕ, ЧТО ТОТ, КТО ПРИБЛИЖАЕТСЯ К НАШИМ ПРЕДДВЕРИЯМ
ДАЖЕ В МЫСЛЯХ, УЖЕ ВТЯГИВАЕТСЯ В ВОДОВорот ИСПЫТАНИЯ.»

ПИСЬМО 80 - К.Х. – ХЬЮМУ
«ИСПЫТАНИЕ» – НЕЧТО, ЧЕМУ ДОЛЖЕН ПОДВЕРГНУТЬСЯ КАЖДЫЙ УЧЕНИК НА БОЛЕЕ ИЛИ МЕНЕЕ ПРОДОЛЖИТЕЛЬНЫЙ СРОК, ЕСЛИ ОН НЕ ХОЧЕТ ОСТАТЬСЯ ПРОСТО УКРАШЕНИЕМ.»

ПИСЬМО 2 - К.Х. – СИННЕТТУ
«ЧЕРЕЗ ОПИСАННЫЕ ТЯЖЕЛЫЕ ИСПЫТАНИЯ ПРОШЕЛ КАЖДЫЙ ИЗ НАС, КАКОВА БЫ НИ БЫЛА ЕГО СТРАНА ИЛИ РАСА.»

ПИСЬМО 43 - М. – СИННЕТТУ
«ПУТЬ ЗЕМНОЙ ЖИЗНИ ВЕДЕТ ЧЕРЕЗ МНОГИЕ СТОЛКНОВЕНИЯ И ИСПЫТАНИЯ, НО ТОТ, КТО НИЧЕГО НЕ ДЕЛАЕТ ДЛЯ ИХ ПРЕОДОЛЕНИЯ, ТОТ НЕ МОЖЕТ НАДЕЯТЬСЯ ВОСТОРЖЕСТВОВАТЬ.»

ПИСЬМО 104 - К.Х. – ОЛЬКОТТУ
«МАЛО ЛЮДЕЙ, ЗНАЮЩИХ СВОИ ВРОЖДЕННЫЕ СПОСОБНОСТИ, – ТОЛЬКО ТЯЖЕЛЫЕ ИСПЫТАНИЯ НАЧАЛЬНОГО УЧЕНИЧЕСТВА ИХ РАЗВИВАЮТ. (ЗАПОМНИТЕ ЭТИ СЛОВА: ОНИ ИМЕЮТ ГЛУБОКОЕ ЗНАЧЕНИЕ).»

Крiзис (др.-греч. κρiσις – решение; поворотный пункт) — переворот, пора переходного состояния, перелом, состояние, при котором существующие средства достижения целей становятся неадекватными, в результате чего возникают непредсказуемые ситуации. (Википедия)



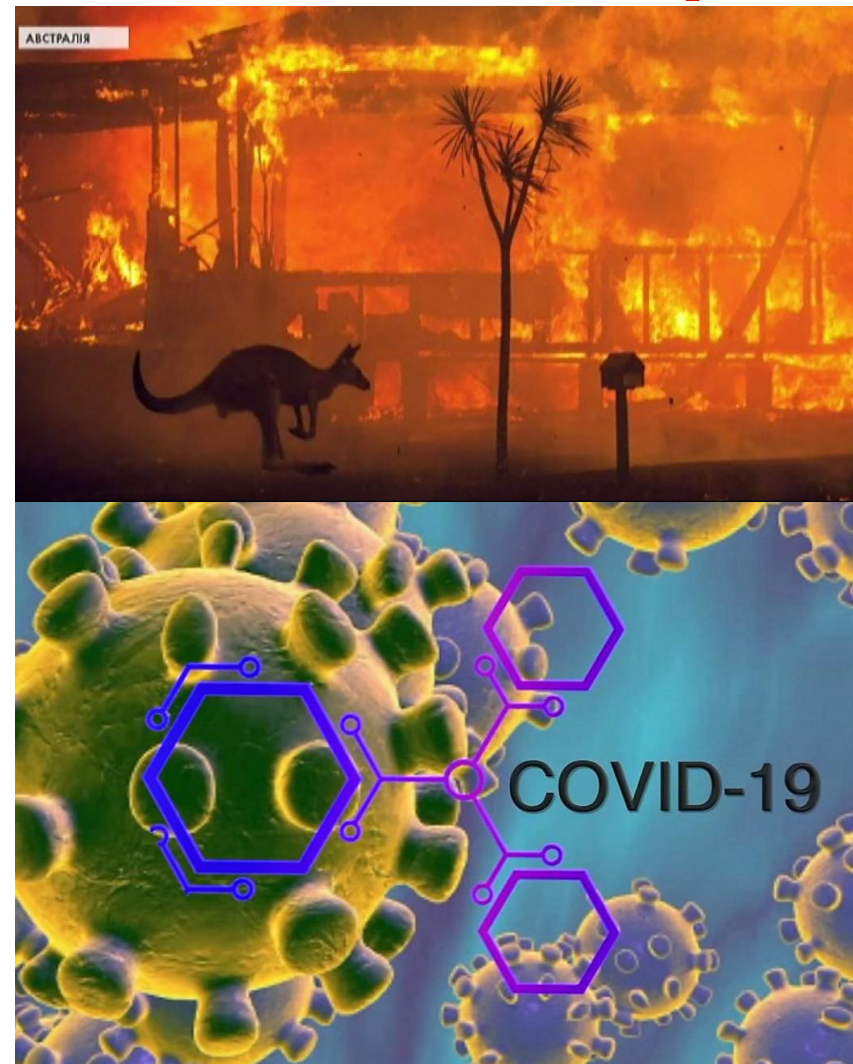
КРИЗИС МОЖЕТ БЫТЬ ЭКОНОМИЧЕСКИМ, ПОЛИТИЧЕСКИМ И ДУХОВНЫМ

Духовный кризис – один из видов личностного кризиса, выражающийся в переживании утраты бытийной основы существования, которое возникает в ответ на эмоциональную реакцию относительно индивидуально значимого события или явления и сопровождается нарушением процесса поиска сакрального. Проживание духовного кризиса индивидом ведёт к построению у него новой системы жизненных ориентиров, основанной на приобретённом субъективном опыте. Духовный кризис проявляется в конфликтных состояниях, обусловленных страхом смерти, одиночеством, бессмысленностью, виной, ответственностью, неудовлетворённостью и страданием.

(Википедия)

2020 ГОД – ГОД ГЛОБАЛИЗАЦИИ КРИЗИСНОЙ СИТУАЦИИ

Пожар в Австралии, практически красная черта в отношениях между Соединенными Штатами Америки и Ираном, из-за которых мир очутился в полушаге от ядерной войны, сбитый украинский пассажирский Боинг, цунами, наводнения, пытаящая в огнях пожарищ Украина... перечень можно продолжать и продолжать. Но самым большим испытанием для всего человечества явилась пандемия Covid 19, которая стала причиной не только массового разрушения физических форм, но и, по всей видимости, пусковым механизмом глубочайшего экономического кризиса мирового масштаба.



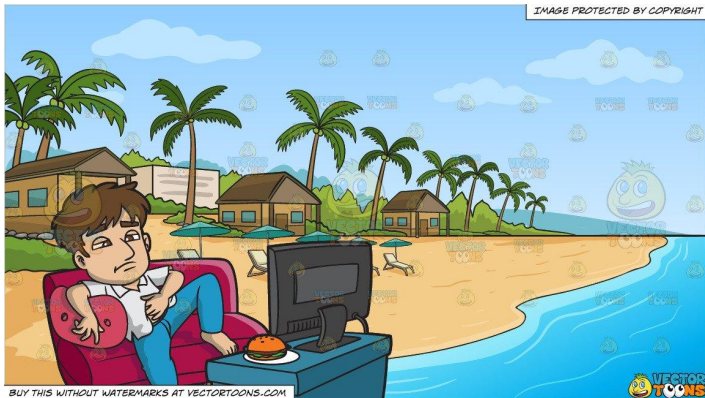


- Ученик. Влияет ли на ученика та эпоха, в которой он живет? И если — да, то каким образом?
- Мудрец. Эпоха влияет на всех, но на ученика, часто вынужденного идти не в ногу с большинством, в особенности. Если бы это было иначе, искренние и прилежные ученики во всем мире без особого труда достигали бы тех высот, к которым они стремятся. Но нужна очень сильная душа, чтобы выдержать давление тяжелой десницы эпохи, и это тем более сложно, что ученик, как правило, далеко не в полной мере осознает, насколько на самом деле сильно это влияние, ставшее частью его повседневной жизни. Оно воздействует на человека примерно так же, как погрешности в конструкции на подвижность корабля. Каждая внутренняя, равно как и внешняя, составляющая земного человека является результатом многих столетий земных жизней его предшественников, оставивших после себя необъяснимым для непосвященного образом семена мыслительных и физических тенденций. И все эти тенденции, дав всходы, влияют на потомков. Многие силы, которыми некогда обладал ученик, оказываются спрятанными настолько глубоко, что совершенно скрываются из виду. Ему приходится преодолевать препятствия, созданные за столетия до его рождения, включая те, что оказываются перенесенными в астральный мир. Будучи, так сказать, фотографической пластинкой, а также зеркалом, астральный мир превратился в хранилище заблуждений всех времен, и эти заблуждения он непрерывно отражает на нас, хотя лично мы можем не иметь к ним абсолютно никакого отношения. И следовательно, в этом смысле мы, хотя и считаем себя свободными, живем и

ДВЕ НАИБОЛЕЕ ЧАСТЫЕ ПРИЧИНЫ РАЗВИТИЯ КРИЗИСА В ЖИЗНИ ЛИЧНОСТИ

- Застой, отсутствие развития.

Характерны: самодовольство, ощущение собственной важности и собственной непогрешимости, уверенность в собственной правоте и собственном мировосприятии, замкнутость интересов на собственной личности, тяга к комфорту, статичность, лень. Доминирует тамасическая (медленная) вибрационная активность проводников

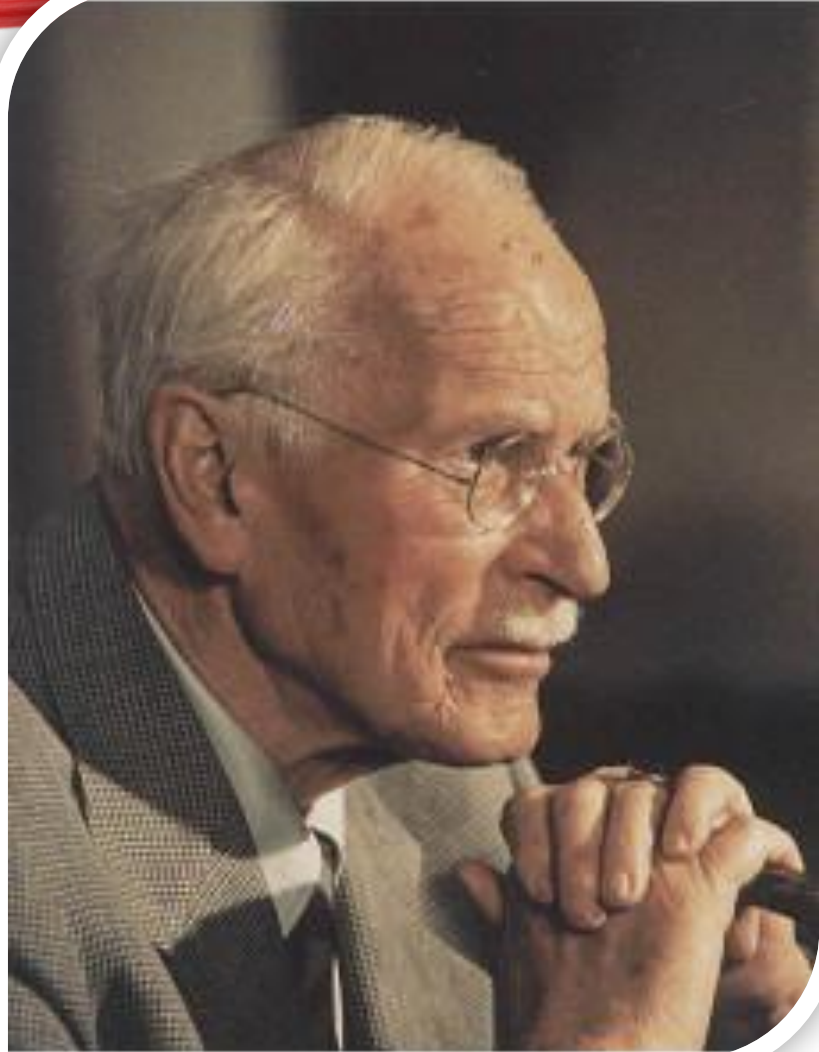


- Действия личности, направленные против вектора эволюционного развития

Возникает в случаях, когда свободный выбор личности при наличии потенциала развития (полученные знания и опыт) имеет инволюционный характер, то есть направлен в сторону обособления, удовлетворения личностных интересов, при отказе от исполнения взятых на себя обязательств, отказе от служения.



КАРЛ ГУСТАВ ЮНГ :



«... Хотелось бы ничего не делать, а если уж что-то делать, так ради собственного удовольствия или же для того, чтобы утвердить свою власть. В этом проявляется нечто вроде инертности материи, что в свою очередь выражается в застревании на предыдущей фазе, сознание которой меньше, уже, эгоистичнее, чем сознание фазы дуалистической, где индивид поставлен перед необходимостью признавать и принимать другое, чужое, как свою жизнь и как «тоже-Я»»



Личностный (духовный) кризис всегда является внутренним, или субъективным, но пусковой механизм, или провоцирующие кризис события чаще всего внешние, то есть объективные.

Человеческая личность собрала урожай опыта на данном поле жизни, здесь уже все усвоено и надежно сохранено, ничего нового уже не прорастет и не созреет. Личность пребывает в состоянии самодовольного успокоения. Ей комфортно – все познано, все под контролем.

Но (!) – РАЗВИТИЕ ОСТАНОВЛЕНО!

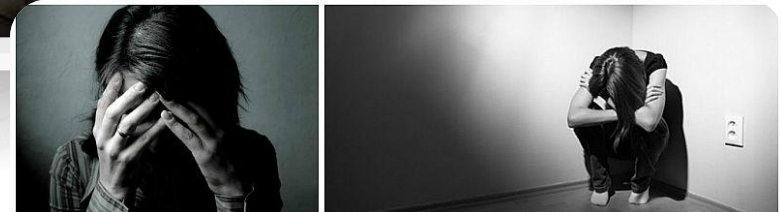
И тут на помощь эволюции приходит благодетельный КРИЗИС.

Кризис - основной инструмент эволюционного развития Сознания как отдельного человека, так и человечества в целом.

ПРОЯВЛЕНИЯ ЛИЧНОСТНОГО КРИЗИСА

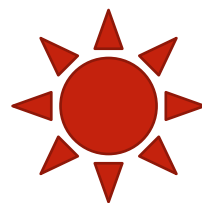
- I. ВНЕШНИЕ (объективные): экономический крах, потеря работы, развод, потеря близкого человека, тяжелая и продолжительная болезнь, потеря всего имущества (пожар, наводнение) и т.д.
- II. ВНУТРЕННИЕ (субъективные): тяжелая и продолжительная депрессия, ощущение тщетности жизни, потеря смысла жизни, страх смерти, одиночество, самоубийчение и т.д.

Различные сложные (внешние) жизненные ситуации, если они не сопровождаются соответствующими внутренними проявлениями, Кризисом не являются.





«Слово «кризис», написанное по-китайски, состоит из двух иероглифов: один означает «опасность», другой - «благоприятная возможность».
Джон Ф. Кеннеди

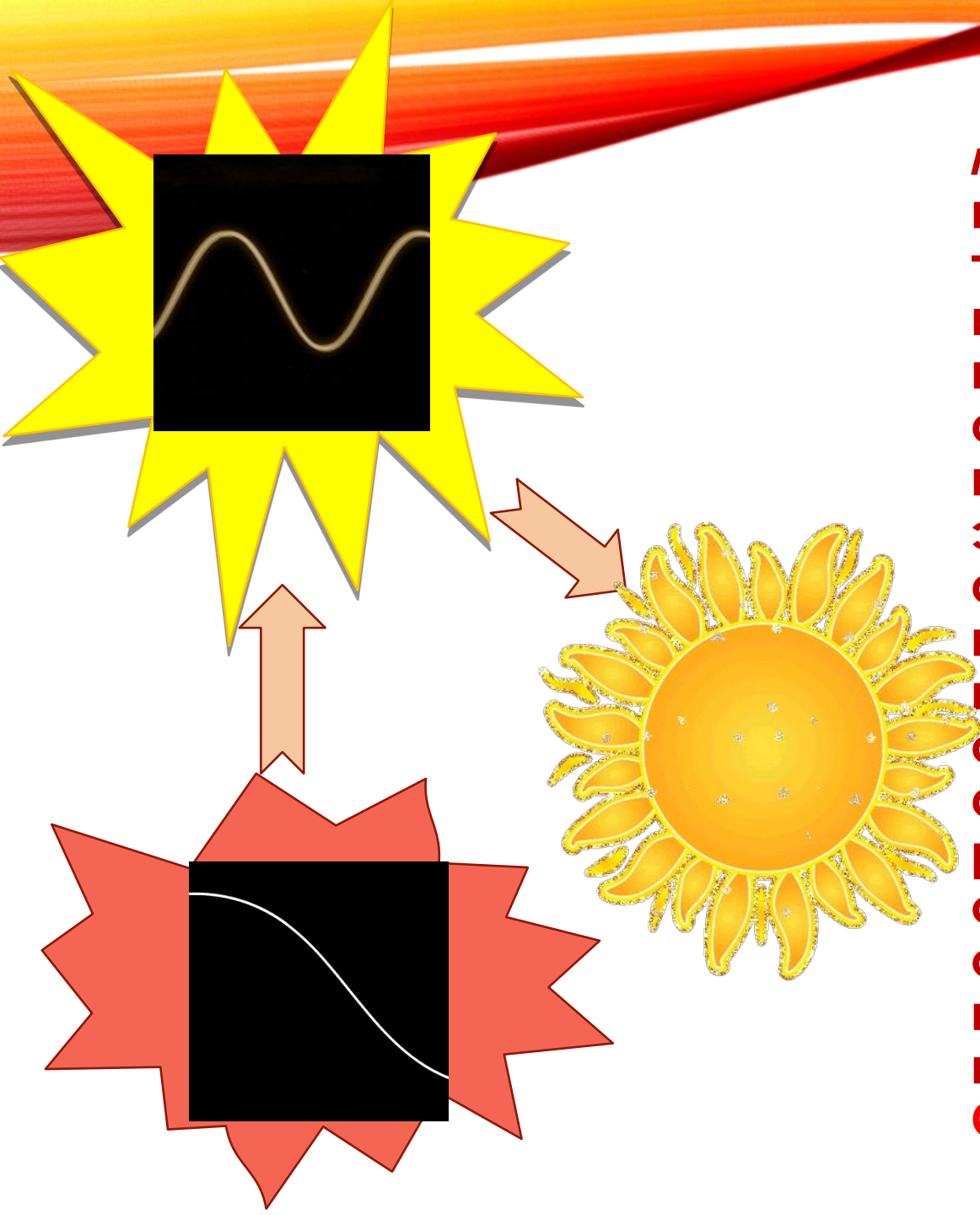


«Любой кризис - это новые возможности».
Уинстон Черчилль

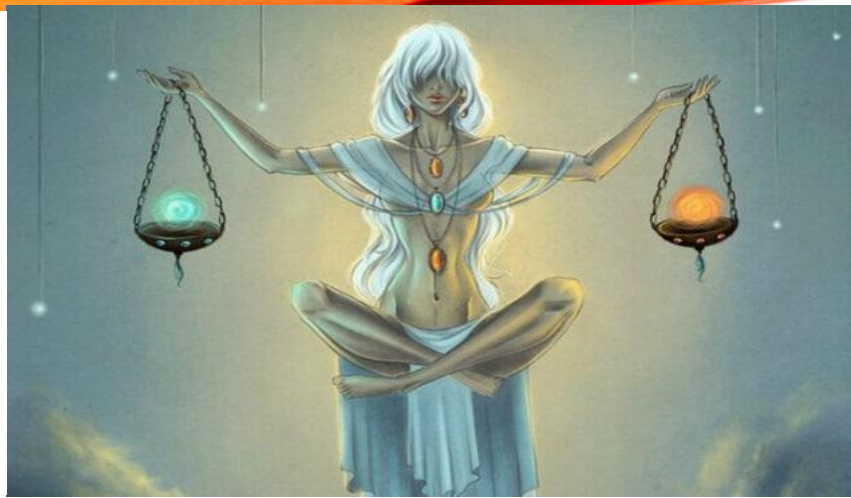
ОККУЛЬТНЫЕ МЕХАНИЗМЫ ПОЗИТИВНОГО ДЕЙСТВИЯ КРИЗИСА

Основа действия кризиса всегда предполагает осознание личностью ПАР ПРОТИВОПОЛОЖНОСТЕЙ, с последующим продвижением от одной (нижней, базовой, уже полностью освоенной и присвоенной) к другой, более высокой, существование которой вдруг осознается, и которая на время становится идеалом, требующим достижения.





Нижний полюс всегда более груб и материален, более Тамасичен по своей природе (то есть вяловибрирующий и тяжелый). Продвижение к более высокому полюсу всегда сопровождается вынужденным изменением (усилением) активности, то есть имеет Раджастическую природу. Поэтому прохождение кризисного этапа требует изменения и усиления, активизации вибрационной активности проводников. Личность «подтягивает» свои качественные характеристики до уровня осознанного идеала, последний ассимилирует, вбирает в себя накопленный ранее опыт, и двойственность опять становится одним, на короткое время, до осознания следующей пары противоположностей, становясь гармоничной, то есть приобретая качества Сатвы (целостности).



Движение между парами противоположностей требует ПРАВИЛЬНОГО РАЗЛИЧЕНИЯ.

От правильного различения напрямую зависит ПРАВИЛЬНОСТЬ ВЫБОРА.

Правильное различение достигается способностью устойчивого удержания сознания в Ментальном Теле, которое при этом должно быть очищено от примесей астральной материи. В идеале должен быть создан устойчивый энергетический канал связи с Душой, именуемый Антахкараной. Именно на этом основана достаточно избитая, но плохо понимаемая западным человеком рекомендация большинства восточных гуру «Держать Ум в Свете» (имеется ввиду Свет Души)

Лакмусовой бумажкой Правильного Различения является направление движения от частного у целому, подчинение личных интересов интересам группы, коллектива, общества, человечества.

ВСЕ, ЧТО ВЕДЕТ К ОБОСОБЛЕНИЮ И СПОСОБСТВУЕТ УТВЕРЖДЕНИЮ ОБОСОБЛЕННОСТИ – ИНВОЛЮЦИОННО И ТОЛЬКО УСУГУБЛЯЕТ ПРОЯВЛЕНИЕ КРИЗИСА.

ВСЕ, ЧТО ВЕДЕТ К ОСОЗНАНИЮ СЕБЯ, КАК ЧАСТИ ЦЕЛОГО, К ЗАБВЕНИЮ СОБСТВЕННЫХ ИНТЕРЕСОВ ДЛЯ СЛУЖЕНИЯ БОЛЬШЕМУ – ЭВОЛЮЦИОННО И ВЕДЕТ К РАЗРЕШЕНИЮ КРИЗИСА.

ЗАКОНЫ, УПРАВЛЯЮЩИЕ КРИЗИСАМИ

Действие Кризиса всегда соотносится с Законом Кармы, Законом Жертвы и Законом Цикличности.

- Закон Кармы утверждает, что ни одно событие в нашей жизни (включая Кризис) не может иметь место, если оно не было инициировано нами самими в этом или прошлом воплощении. «Это есть Безошибочный ЗАКОН ВОЗДАЯНИЯ» – пишет о Законе Кармы Е.П.Блаватская. Кризис, являясь по сути «учебным процессом», возникает только тогда, когда личность готова к усвоению урока и преображению.
- Законом Жертвы управляется правильный выход из Кризиса. Он инициирует жертву частным для целого, низшим для высшего, меньшим для большего.
- Закон Цикличности утверждает, что кризисные периоды в жизни личности имеет определенный временной критерий, то есть они своевременны и временны (преходящи) и проходят в виде последовательного чередования трех Гун: Тамас – Раджас - Сатва

ОСОЗНАНИЕ ЭТИХ ЗАКОНОВ – ПУТЬ К УСПЕШНОМУ ПРЕОДОЛЕНИЮ КРИЗИСА

КРИЗИС, КАК НАЧАЛО ПУТИ

Становление на Путь тоже начинается с Кризиса, когда все, что можно было познать и приобрести в виде опыта в трех мирах человеческой эволюции, познано и приобретено, и более уже не удовлетворяет личность. И вот эволюционный толчок кризиса среди сонного, Раджасического успокоения являет Сознанию пару противоположностей. Осознанию пары противоположностей предшествует переосмысленный взгляд на себя самого. Личность, доселе считавшая себя вполне положительной, если не идеальной, и наслаждавшаяся иллюзией собственной позитивности в детской колыбели эгоцентризма, вдруг осознает свое несовершенство и свою порочность. Именно с этого момента человек начинает Путь, который заключается в самотрансформации с помощью постоянного ступенчатого движения по вертикали между парами осознанных противоположностей под неотступным давлением кризисных ситуаций, жертвуя накопленным, привычным и устоявшимся.

ПИСЬМО 80 - К.Х. – ХЬЮМУ

- «Я начну напоминанием вам, что в различное время, особенно в течение последних двух месяцев, вы повторно предлагали себя в ученики, первый долг которого заключается в том, что без гнева или злобы выслушивать все, что будет сказано Учителем. Как можем мы учить или вы учиться, если мы должны поддерживать положение, совершенно чуждое нам и нашим методам – позу двух светских людей? Если вы действительно желаете быть учеником, стать преемником наших Тайн, вы должны примериться к нашим способам, а не мы к вашим. И до тех пор, пока вы не сделаете этого, совершенно бесполезно для вас ожидать более того, что мы можем дать при обычных обстоятельствах. Вы хотели учить М. и вы можете обнаружить (и обнаружите, если М. мне разрешит действовать так, как мне хочется), что он вам дал урок, который или сделает нас друзьями и братьями навсегда, или же, если в вас больше от западного джентльмена, чем от воспитанного ученика и будущего Адепта, то вы порвете с нами с отвращением и, возможно, объявите об этом по всему свету. Мы к этому готовы и стараемся ускорить наступление кризиса тем или иным путем.»

КРИЗИС, КАК ОТВЕТ НА ИНВОЛЮЦИОННЫЕ ЛИЧНОСТНЫЕ РЕАКЦИИ

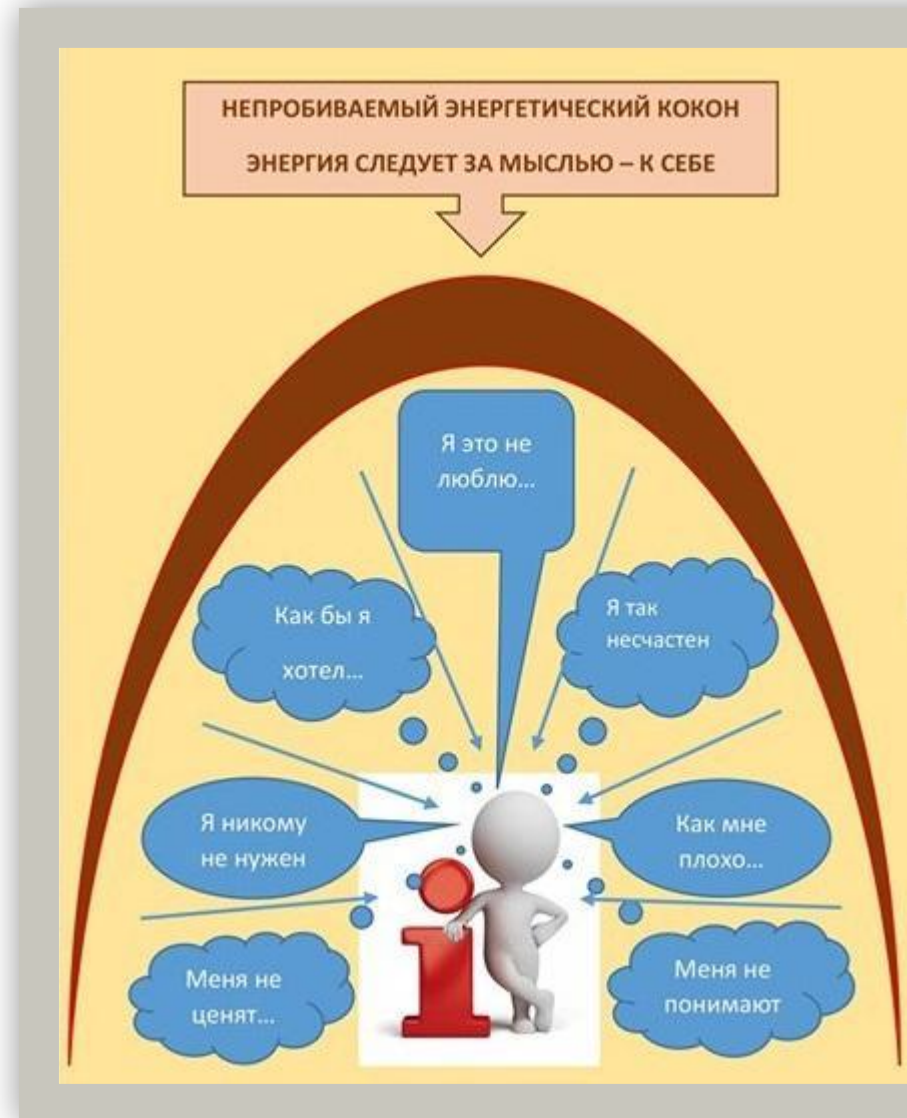
Этот вид кризиса часто встречается у тех, кто уже прикоснулся к Пути.
Базовый постулат, служащий основанием для развития данного вида кризиса:
ЗНАНИЯ НАЛАГАЮТ ОТВЕТСТВЕННОСТЬ.

Конечно, незнание Законов не избавляет от наказания, но силовая ответная реакция при совершении неправильных действий при наличии знаний стократ сильнее, чем в случае их отсутствия. Пренебрежение своим долгом и взятыми на себя когда-либо обязательствами для человека, прикоснувшегося к Пути, чревато личностными цунами и землетрясениями, в то время, как для человека, далекого от знания Законов, аналогичное пренебрежение обернется разве что мягким ветром и теплым летним дождем.

Оккультные предпосылки данного неравенства в том, что глубина падения напрямую зависит от высоты взлета, знания налагают ответственность и переводят наши действия в разряд «умышленных».

ДВА ВАРИАНТА РЕАКЦИИ НА КРИЗИС.

- Инволюционно направленная: поиск причин кризиса вовне - обвинение в происходящих событиях внешние силы: правительство, экологию, экономику, врачей, работодателя, родителей, мужа или жену, детей, соседей, темные силы, колдунов и т.д. Личностное «я», как причина кризиса, не осознается либо отвергается. Отсутствует осознание личной ответственности за происходящее. В таком случае Кризис порождает негативное камаманасическое поле, включающее низковибрирующие страх, обиду, протест, гнев, раздражение, агрессию, депрессию. Сознание личности при данном виде реакции обычно удерживается в астральном теле. Зарождается новый негативный Кармический потенциал. Прогрессирует обособление личности, когда она, обвиняя мир, становится в изолированную оппозицию. Эгоцентризм искажает восприятие: личность видит и слышит только себя, считая происходящее с ней самым значимым. Сама кризисная ситуация, усиленная новорожденными негативными силами, будет повторяться в более жестком варианте, пока реакция личности не изменится и урок не будет выучен.





- ❑ **Эволюционно направленная:** поиск причин кризиса внутри собственной личности, принятие личностной ответственности за происходящее, спокойное принятие ситуации, ментальный (свободный от астральных наслоений) анализ происходящего (сознание личности удерживается в ментальном теле), отстраненная оценка собственных негативных качеств, осознанное ментальное формирование образа – идеала, включающего качества, противоположные вызвавшим кризис (формирование верхнего полюса пары противоположностей), устойчивое внутреннее устремление к достижению образа – идеала, самотрансформация с включением наработанных новых качеств в собственные тела, преобразование с временным достижением стабильности, гармонии и красоты. Экзамен успешно сдан.

- ❑ **Кризис исчерпал себя.**

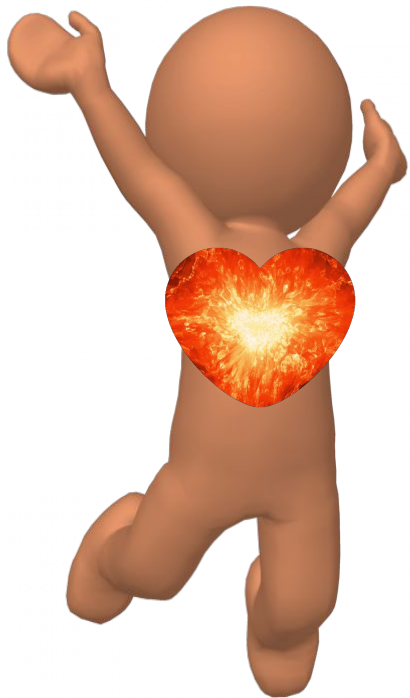
ПИСЬМО 131 - К.Х. – СИННЕТТУ

- «Так вот, остерегайтесь немилосердного неосострадательного духа, ибо он встанет на вашем пути, как голодный волк и пожрет лучшие свойства вашей натуры, начавшие появляться. Расширяйте, вместо суживания, ваши симпатии; старайтесь отождествлять себя с вашими собратьями, нежели чем сокращать круг родства. Чем бы ни вызван...– кризис настал, и настала пора для крайнего, какое только осуществимо, распространения вашей нравственной силы.»



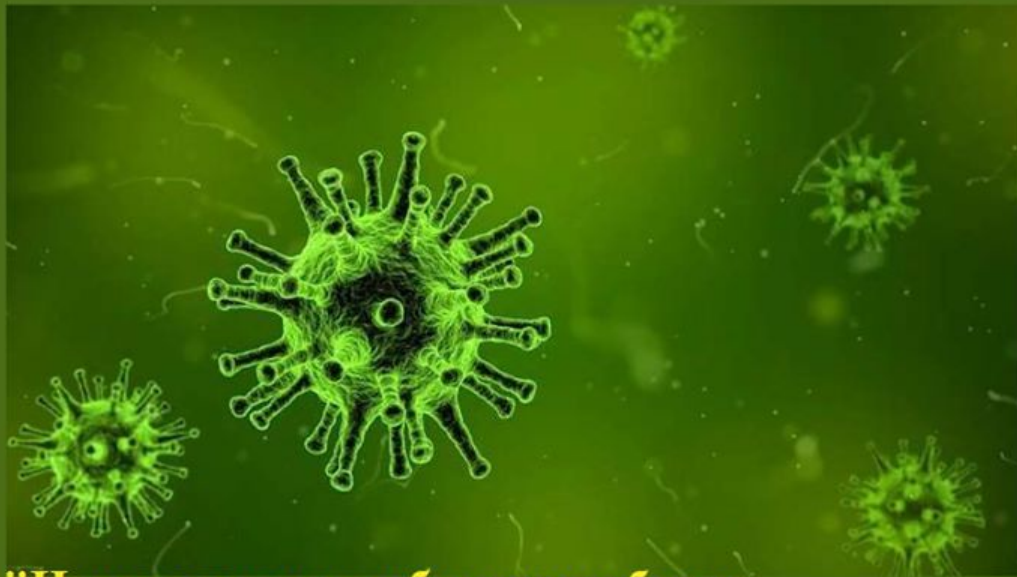
УСПЕШНОЕ ПРЕОДОЛЕНИЕ КРИЗИСА

- 1) Отстранение от всех эмоциональных реакций, перевод Сознания в состояние чистой ментальной активности
- 2) Осознание Законов развития Вселенной, в частности Закона Кармы, Жертвы и Закона Цикличности
- 3) Углубленный самоанализ с полной отстраненной инвентаризацией собственных личностных качеств
- 4) Осознание собственных личностных качеств, как пускового механизма данного Кризиса
- 5) Принятие полной личностной ответственности за происходящее
- 6) Формирование образа-идеала, в котором выявленные негативные качества заменены на противоположные позитивные, характеризующиеся расширением, включением, принятием, любовью
- 7) Формирование устойчивого внутреннего устремления к самотрансформации и соответствию созданному образу-идеалу
- 8) Постепенное преобразование с достижением точка гармонии и равновесия.



СКРЫТЫЕ ПРИЧИНЫ ГЛОБАЛЬНОГО КРИЗИСА - 2020

- Сознание человечества в целом центрировано на физическом плане, то есть в материи. Качественной характеристикой материи является присвоение, что проявляется в личностных качествах стяжательства, неумемной и ненасытной жадности, зависти, желания обладания, немислимым нагромождением материальных желаний. Обладание рождает страх потери. Низшие подпланы астрального мира до краев наполнены черной, как сажа, субстанцией страхов потери денег, имущества, статуса, работы, здоровья, близких людей, жизни. Страх рождает беспокойство, противостояние, агрессию, ненависть. Эзотерическая литература утверждает, что полчища вредоносных насекомых начинают свое победное шествие по земле тогда, когда их групповая душа, состоящая из субстанции низших подпланов астрального плана, получает значительную силовую поддержку и это напрямую зависит от человеческой жизнедеятельности. Вирусы и бактерии на эволюционной шкале занимают еще более низкое положение, и для того, чтобы зародилась пандемия, астральная низкочастотная клоака должна быть переполнена, что мы и наблюдаем в сегодняшнем мире.



"Новые вирусы и бактерии будут обязательно появляться. Своей деятельностью человек нарушает экосистему. Глобальное потепление, загрязнение атмосферы и почвы, освоения новых мест - это те факторы, которые приводят к появлению новых вирусов. Коронавирус - это маленький колокольчик, что впереди нас могут ждать значительно более страшные ситуации. Поэтому очень важно, чтобы человечество вынесло из этой пандемии уроки", - врач-инфекционист, эпидемиолог, бывший председатель Центра общественного здоровья Владимир Курпита

Не столь суть важно, создан ли Covid 19 человеческим злым гением в лабораторных условиях или физическую дверь ему открыла ненасытная прожорливость отпрысков атлантической расы, способных съесть все, что движется. Важно осознать, что условия для такого быстрого и победного распространения короновируса создало само человечество.



- Ученик. Даже если с духовной точки зрения мы живем в темном веке, разве не оправдывают его, хотя бы отчасти, многочисленные победы разума над материей, успехи науки в борьбе с болезнями, в том числе и их причинами, а также осуждение жестокости, нетерпимости, дурных законов и т.п.?
- Мудрец. Да, все это несколько рассеивает тьму — так же как лампа дает немного света, но не может превратить ночь в день. Наш век видел немало научных достижений, но практически все они касались только следствий, не устраняя причин зла. Большие успехи были достигнуты в искусстве и во врачевании болезней, но будущий расцвет цветка цивилизации принесет новые болезни и новые проблемы, которые возникнут из причин, сокрытых глубоко в человеческом разуме. И избавиться от них человек сможет, только начав жить духовной жизнью.

Е.П.Блаватская, «Беседы об
Оккультизме»

ОТЛИЧИТЕЛЬНЫЕ ОСОБЕННОСТИ И ВОЗМОЖНОСТИ КРИЗИСА - 2020

- **Глобальность** – затрагивает все страны и все континенты, что дает право говорить о кармическом наследии человечества в целом, а значит предоставляет ему благоприятную возможность осознания и эволюционного продвижения
- **Всеобщая уязвимость** - затрагивает каждую единицу, являющуюся частью целого, вне зависимости от социального статуса, материального благосостояния и места проживания – предоставляет возможность осознания иллюзорности и малой значимости статуса и материальных благ и реальности быстрого ухода с физического плана, меняя местами акценты, направление внимания, а значит и направления дальнейшего развития личности

ОТЛИЧИТЕЛЬНЫЕ ОСОБЕННОСТИ И ВОЗМОЖНОСТИ КРИЗИСА - 2020

- Преодоление национальной обособленности - инициация объединения государств для борьбы с общим «врагом»
- Время для осмысления – вынужденная самоизоляция предоставляет благоприятную возможность приостановить внешнюю суетливую деятельность и перевести взгляд внутрь себя, а значит провести внутреннюю ревизию и переоценку ценностей
- Возможность осознания сущностного единства всех форм жизни на планете Земля и принятие на себя ответственности за отношение к животному царству природы (ключевая версия распространения вируса – всеядность жителей Китая)
- Возможность освобождения места для рождения физических форм, более восприимчивых к требованиям и энергиям эпохи Водолея



- Ученик. И все-таки, есть ли в нашем веке что-нибудь хорошее? Неужели в нашей темной эпохе нет ничего положительного?
- Мудрец. У нынешней кали-юги есть одно свойство, которым могли бы воспользоваться ученики. Сейчас результаты следуют за причиной гораздо быстрее, нежели в любое другое, даже более светлое время. И тот, кто искренне любит свою расу, может за три воплощения в эпоху кали-юги достичь гораздо больших результатов, нежели за огромный период времени до ее начала. Благодаря этому обстоятельству, ученик может скорее достичь своей цели, если справится со всеми многочисленными сложностями нашего века и выйдет победителем из всех испытаний. Ибо, хотя препятствия и кажутся труднопреодолимыми, сил для их противостояния тоже дается много.

Е.П.Блаватская, «Беседы об
Оккультизме»



БЛАГОПРИЯТНОЕ ДЕЙСТВИЕ КРИЗИСА (ВЫВОДЫ)

- ❖ Кризис разрушает старое - застывшее и кристаллизованное, для того чтобы очистить место для строительства нового, более совершенного
- ❖ Кризис всегда инициируется человеком, расой, нацией, страной, человечеством и согласуется с Законами развития Вселенной
- ❖ Кризис всегда имеет положительный вектор эволюционной направленности
- ❖ Отсутствие кризисов означает отсутствие развития
- ❖ Преобразование, вызванное прохождением кризисной точки, приводит человека в состояние Сатвы, или равновесия, гармонии, красоты!



КРИЗИС, Я ТЕБЯ НЕ БОЮСЬ!



**Главное верить: гроза не вечна!
Главное знать: над тучами - Солнце!
Главное - не сбиться с Пути!**

- Здравствуй, Кризис. Опять ко мне?
- Ты ведь только ушёл недавно,
- Переплавив меня в Огне!
- Что, опять все сначала? Заново?
- Что ты, Кризис, я не ропщу,
- Исправляя свои ошибки,
- И все чаще теперь учу
- Все, что ты задаешь, с улыбкой.
- Ты учил меня, как отпустить
- В высший мир из земных пенатов
- Души тех, кого век любить
- Счастье выпало мне когда то.
- Ты учил, разрывая нить
- Самых сильных привязок здешних,
- Продолжать устремленно жить
- Для Служения в тьме кромешной.

- Ты учил забывать себя,
- Страх в бесстрашие превращая,
- Принимать всё, что есть, любя,
- Даже, Кризис, тебя встречая.
- Ты учил укрощать астрал,
- Ум воспитывать в рамках строгих.
- И расслабиться не давал,
- Гнал вперед по моей дороге,
- Из земных иллюзорных пут -
- Сквозь борьбу, через боль, лишения...
- Осознаний нелегок труд,
- Он - начало Преображения.
- Чтоб Духовный Огонь принять,
- Я должна заложить основу.
- Здравствуй, Кризис! Ко мне? Опять?
- Зачастил... Заходи. Готова.