

МБУК «ЦБС» Большеболдинского района
центральная районная библиотека
им. А.С. Пушкина

«Издавека долго...»

Интерактивная игра-путешествие

Большое Болдино

2020



*О Волга!.. колыбель моя!
Любил ли кто тебя, как я?
Один, по утренним зарям,
Когда еще все в мире спит
И алый блеск едва
скользит
По темно-голубым волнам,
Я убегал к родной реке.*

(Н.А. Некрасов, 1860 г.)



Что можно нового и необычного рассказать о реках, о воде? Её много вокруг. С рождения человек видит воду и пользуется ею. И все же, несмотря на постоянную связь с водой, интерес к ней остаётся непреходящим. Вода – это чудо из чудес! Жизнь на земле порождена водой и теснейшим образом связана с ней. Сам лик Земли сформирован ею. По Леонардо да Винчи, вода – это жизненный сок земли. Преобладающая часть людей живёт на малых и средних реках. Таких рек на территории России насчитывается около 100 тысяч. Реки – одно из основных звеньев вечного круговорота воды в природе, двигателем которого является Солнце.

Нижегородская область имеет большие запасы водных ресурсов. Самые крупные водные магистрали центральной России – Волга и Ока сливаются возле Нижнего Новгорода. Все реки региона принадлежат бассейну Волги, среди них 17 имеют протяженность более 100 км. В основном реки питаются болотами, грунтовыми водами, осадками и талыми снегами.



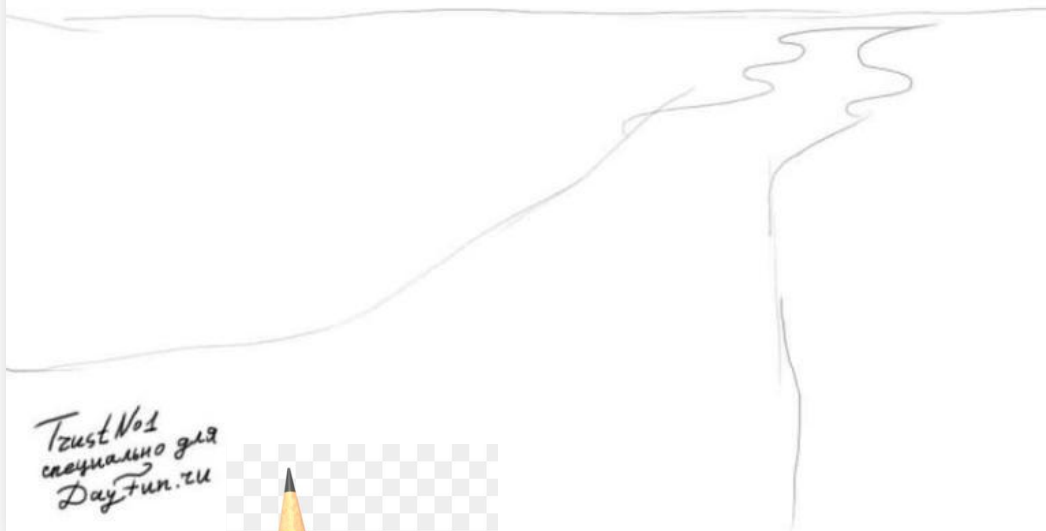
**Эту интерактивную игру-путешествие
посвятим одной из крупных голубых артерий европейской части России
– Волге**



Волга является великой не только по своим физическим размерам, как крупнейшая река Европы, но главным образом по значению для судеб народов, населявших ее берега в течение многих тысячелетий, ставшая консолидирующим стержнем в истории становления и развития Российского государства. Ученые утверждают, что речная сеть Волги, точнее Верхней Волги, начала образовываться в каменноугольном периоде геологической истории Земли, а формирование Волжского бассейна, объединяющего речную сеть Верхней, Средней и Нижней Волги, относится к поздне меловому периоду, когда происходило интенсивное погружение Прикаспийской синеклизы.



Шаг первый



Trust No1
специально для
DayFun.ru



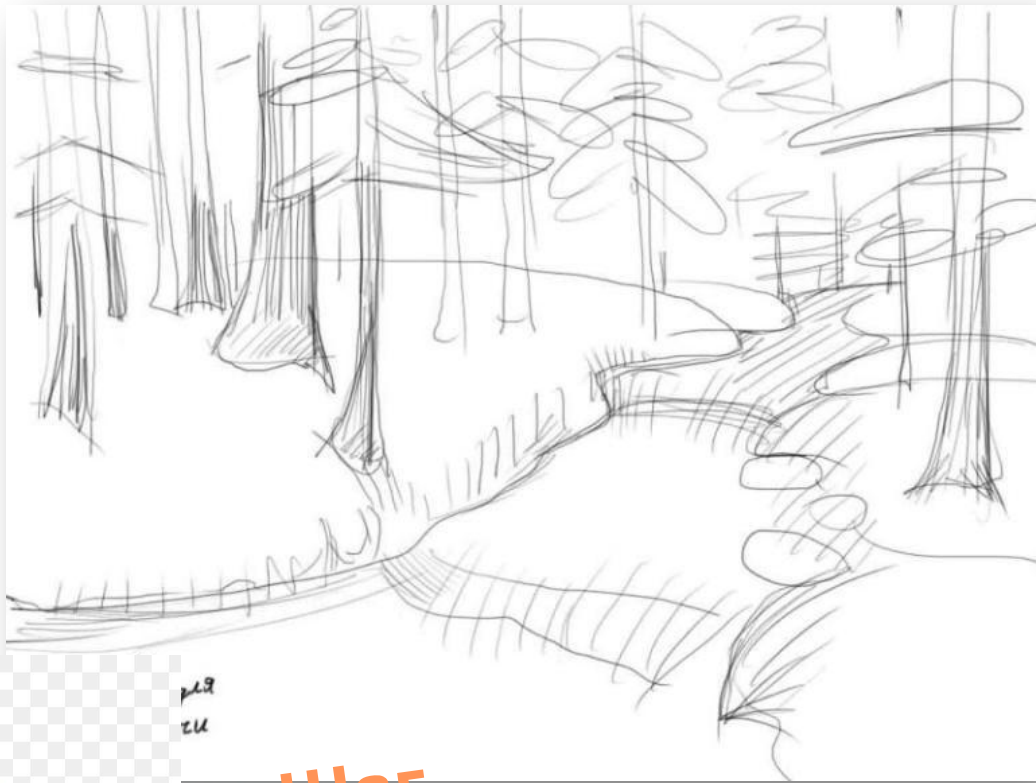
Шаг второй



Trust No1
специально для
DayFun.ru

Учимся рисовать реку карандашом поэтапно

Учимся рисовать реку карандашом поэтапно



Шаг
третий



Шаг
четвертый

22
21

Trust No1
специально для
DayFun.ru



Учимся рисовать реку карандашом поэтапно



Trust No1
специально для
DayFun.ru

Шаг пятый

Речная сеть Волги, подобно «кровеносной» системе, покрывает площадь водосборного бассейна, обеспечивая его природное единство и созидательную, жизненную силу. Площадь Волжского бассейна составляет 1 млн. 358 тыс. кв. км, длина Волги от истока до устья до создания Волжского каскада ГЭС равнялась 3690 км, сегодня протяженность Волги – 3530 км. В Волгу впадает 151 тыс. рек и ручьев, 2600 притоков питают непосредственно Волгу и ее водохранилища. Средний многолетний сток Волги составляет 254 куб. км в год.

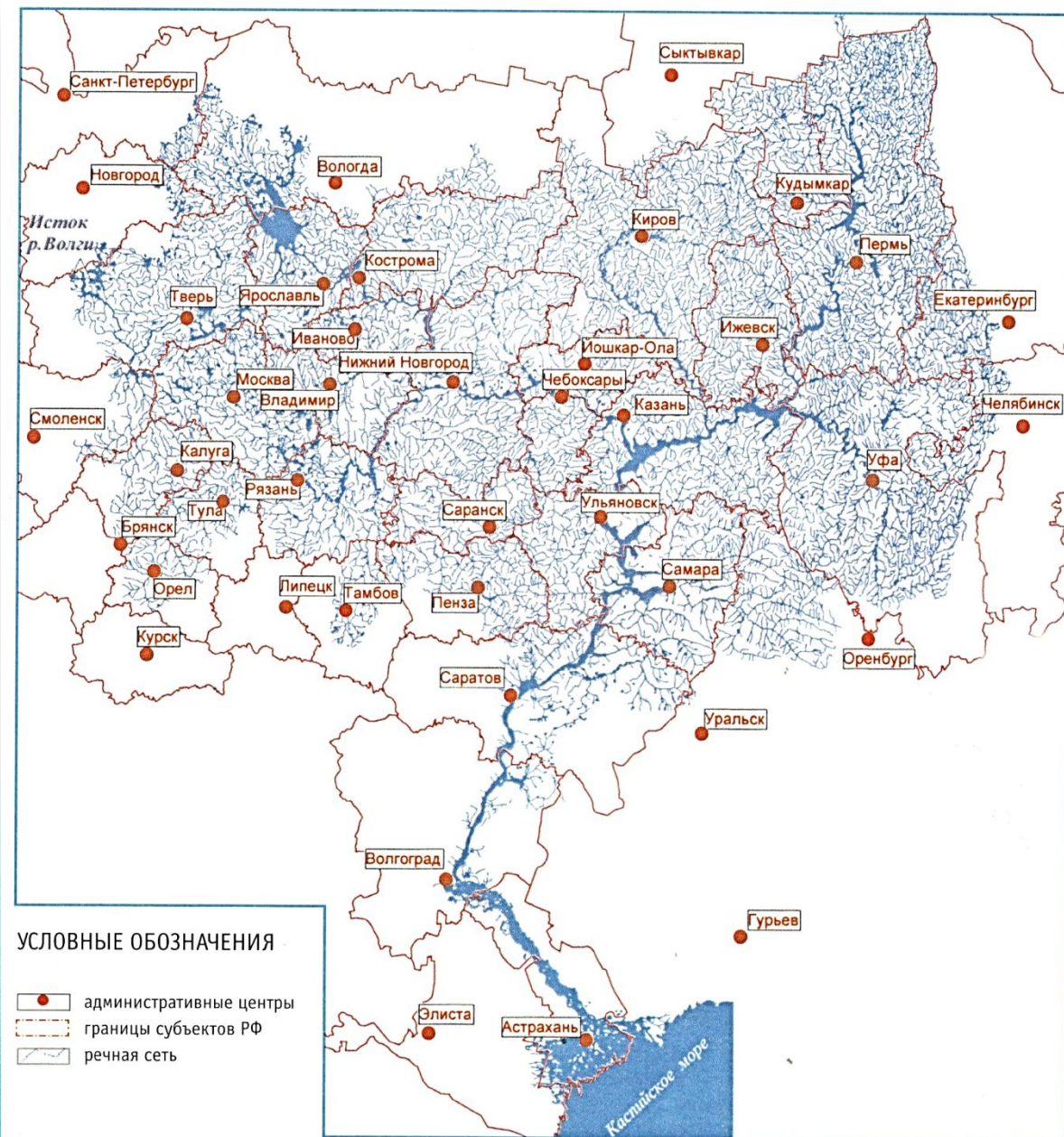


Рис. 1. Волжский бассейн. Река Волга с притоками длиной не менее 15 - 20 км. Границы субъектов Российской Федерации. Административные центры. Автор А.В. Чечин, ННГАСУ



Названию реки большинство учёных приписывает славянское происхождение и связывает с современным русским «влага». Некоторые связывают слово «волга» с балтийским *ilga* «длинный, долгий», прибалто-финскими *valkea* «белый» или марийским Юл, Волгыдо «светлый». В первые века н.э. античные авторы называют реку в этой местности Ра, а в средние века она широко известна как Итиль. В некоторых древних источниках, например, в трудах Диодора Сицилийского (90-30 гг. до н.э.), встречаются упоминания о реке с другими названиями. Но до конца не доказано, что эти исследователи писали именно о Волге.



В **Волжском бассейне** полностью или частично расположены территории 39 субъектов Российской Федерации, проживают около 57 млн. человек, расположено 445 городов. В 1930-х — 1980-х годах на Волге было построено восемь гидроэлектростанций, являющихся частью Волжско-Камского каскада.

Волга являлась **важной транспортной магистралью на Руси**. По ней из арабского халифата привозили ткани, металлы. Славяне переправляли вниз по течению оружие, мёд, меха и др. На время татаро-монгольского ига торговые перевозки по реке ослабевают, но потом восстанавливаются с новой силой. После покорения Иваном Грозным Казанского и Астраханского ханств в XVI веке весь бассейн Волги оказывается в руках России, и торговля достигает наибольшего размаха. На берегах возникают новые города, по реке переправляются крупные торговые караваны судов.



Степан Разин бросает персидскую царевну в Волгу



Волга является основным источником водных ресурсов Каспийского моря – крупнейшего на планете замкнутого водоема с уникальной по разнообразию флорой и фауной, в Каспии сосредоточено около 80% мировых запасов осетровых рыб. Площадь бассейна Волги составляет 47% площади бассейна Каспийского моря.

Исток Волги — ключ у деревни Волговерховье в Тверской области. В верхнем течении, в пределах Валдайской возвышенности Волга проходит через небольшие озёра — Малое и Большое Верхиты, затем через систему крупных озёр, известных как Верхневолжские озёра: Стерж, Вселуг, Пено и Волго, объединённые в Верхневолжское водохранилище.



На верхней Волге расположены Угличское, Рыбинское, Горьковское водохранилища и 3 гидроэлектростанции (ГЭС) возле них.

После впадения реки Оки, **средняя Волга** становится более полноводной. Около г. Чебоксары построена Чебоксарские ГЭС и водохранилище.

Нижняя Волга, после впадения в нее реки Камы, становится огромной и мощной рекой. На ней построены Жигулевская, Саратовская и Волжская ГЭС, Куйбышевское и Волгоградское водохранилища.



Шлюзы Горьковского водохранилища

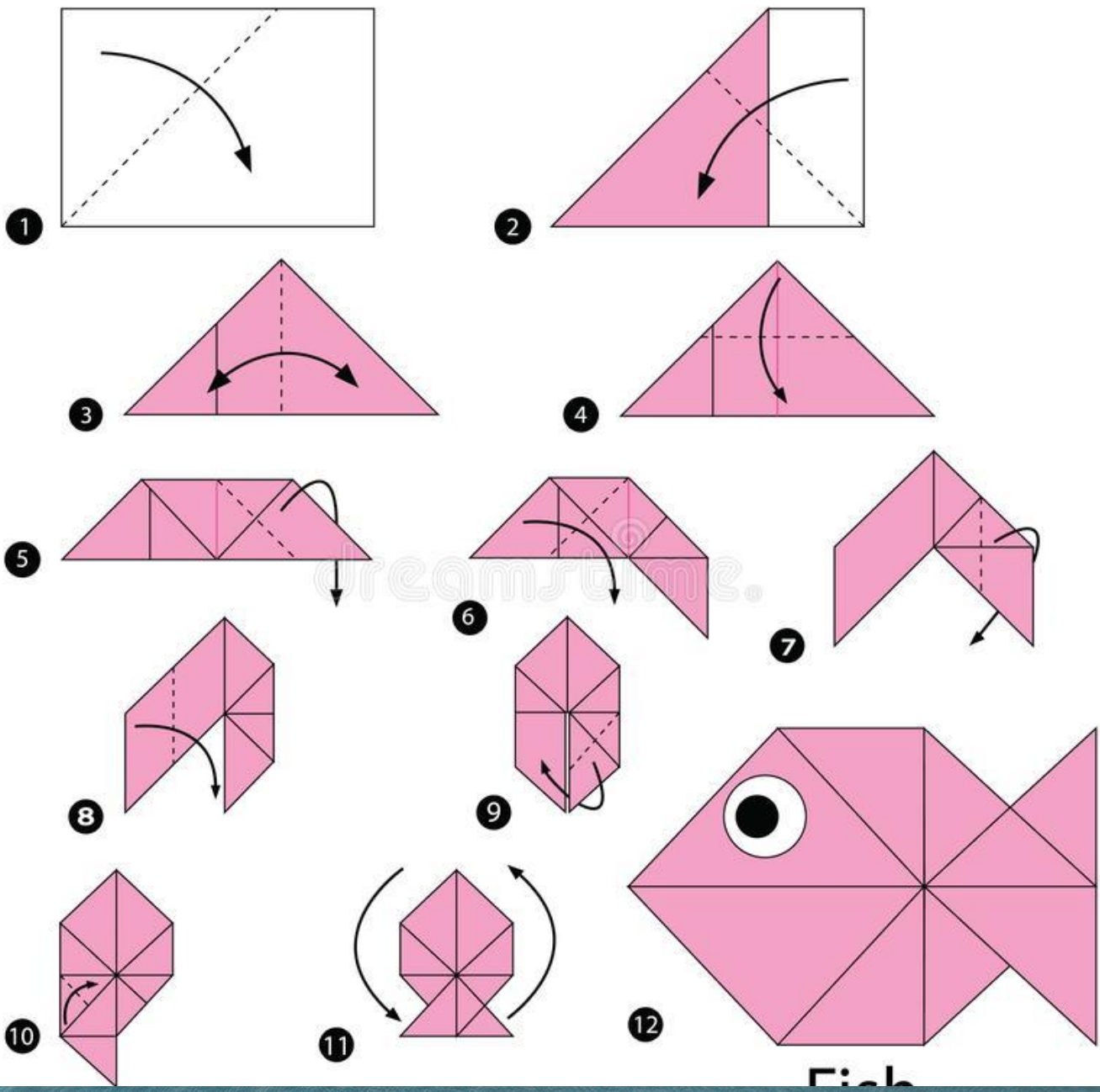


В бассейне **верхней Волги** расположены крупные лесные массивы, в **Среднем** и частично в **Нижнем Поволжье** большие площади заняты посевами зерновых и технических культур. Развиты бахчеводство и садоводство. В Волго-Уральском районе — богатые месторождения нефти и газа. Близ Соликамска — крупные залежи калийных солей. В **Нижнем Поволжье** (озеро Баскунчак, Эльтон) — поваренная соль.

Общая площадь лесов на территории Волжского бассейна составляет 94,2 млн. га, или 14% всего лесного фонда Российской Федерации.

Волга богата рыбой, самая знаменитая из которых – осётр. Кроме него водятся: сом, лещ, судак, белуга, сельдь и много других. Всего 70 видов. Речные животные – тюлени, выдры, бобры.





Создаем рыбку в технике
оригами для своей
нарисованной реки



В дельте Волги произрастает около 500 видов растений. Тут встречаются осока, полынь, молочай, щавель, мята и алтея. Прирусловые валы заросли тростниками и ежевикой.

Тихие заводи в низовьях Волги заполнены удивительными цветами – лотосами, похожими на кувшинки. С древних времен их называют символами чистоты и красоты. Хотя лотосы растут в воде, их цветки всегда сухие и чистые, так как лепестки способны отталкивать воду и частицы грязи. Во многих странах, например в Индии, лотосы считаются священными.





На обширной территории Волжского бассейна обитает более 50 видов охотничьих зверей, в том числе промысловые пушные виды: белка, лесная куница, лисица, лесной хорь, горноста́й, зайцы (беляк и русак), рысь, волк, бурый медведь, околотоводные звери – ондатра, бобр, водяная крыса, европейская и американская норки, а также занесенный в Красную Книгу выхухоль.

В дельте Волги в тростниках обитают дикие кабаны, а в степях реликтовые антилопы сайгаки. На взморье живут каспийские тюлени (нерпы).

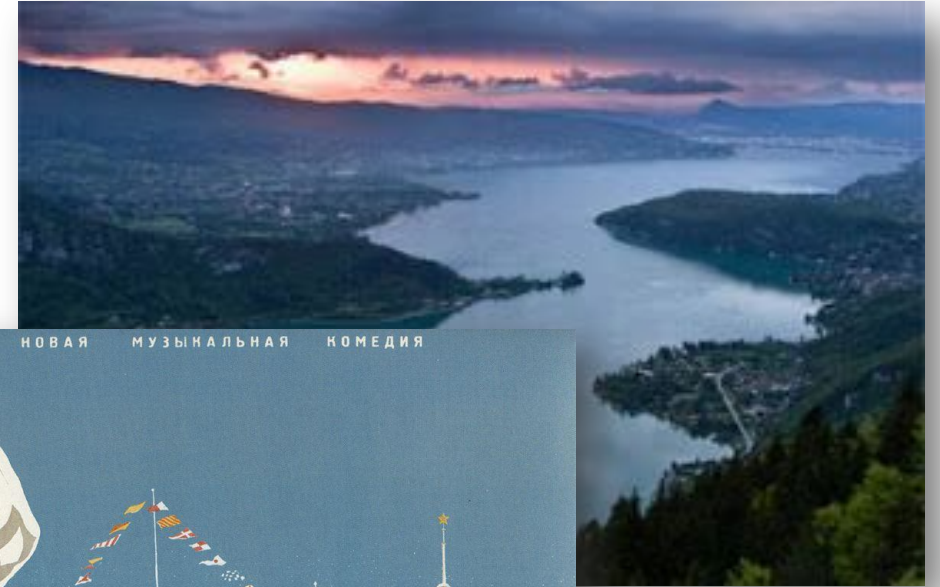
Суммарная площадь заповедников и национальных парков в Волжском бассейне составляет 2518,45 га (1,85% площади территории бассейна Волги). По нормативам площадь заповедных территорий должна составлять не менее 3% территории бассейна, а общая площадь всех охраняемых природных территорий – до 6 % площади бассейна.

ОСОБО ОХРАНЯЕМЫЕ ПРИРОДНЫЕ ТЕРРИТОРИИ (ООПТ)
ВОЛЖСКОГО БАССЕЙНА

Название ООПТ	Категория	Субъект Российской Федерации	Площадь, тыс. га	Год создания
Астраханский	Заповедник	Астраханская область	66,816	1919
Басети	Заповедник	Пермская область	37,935	1982
Башкирский	Заповедник	Республика Башкортостан	49,609	1930
Богдинско-Баскунчакский	Заповедник	Астраханская область	18,478	1997
Большая Кокшага	Заповедник	Республика Марий Эл	21,405	1993
Висимский	Заповедник	Свердловская область	13,507	1971
Вишерский	Заповедник	Пермская область	241,2	1991
Волжско-Камский	Заповедник	Республика Татарстан	8,024	1960
Дарвинский	Заповедник	Вологодская, Ярославская области	112,63	1945
Жигулевский	Заповедник	Самарская область	23,157	1927
Калужские засеки	Заповедник	Калужская область	18,533	1992
Керженский	Заповедник	Нижегородская область	46,94	1993
Мордовский	Заповедник	Республика Мордовия	32,148	1936
Нургуш	Заповедник	Кировская область	5,918	1994
Окский	Заповедник	Рязанская область	55,722	1935
Оренбургский	Заповедник	Оренбургская область	21,653	1989
Приволжская лесостепь	Заповедник	Пензенская область	8,311	1989
Приокско-Тerrasный	Заповедник	Московская область	4,945	1945
Присурский	Заповедник	Чувашская Республика	9,025	1995
Центрально-Лесной	Заповедник	Тверская область	24,462	1931
Черные Земли	Заповедник	Республика Калмыкия	121,901	1990
Шульган-Таш	Заповедник	Республика Башкортостан	22,531	1986
Южно-Уральский	Заповедник	Республика Башкортостан, Челябинская обл.	254	1978
Башкирия	Национальный парк	Республика Башкортостан	92	1987
Валдайский	Национальный парк	Новгородская область	158,5	1990
Зюраткуль	Национальный парк	Челябинская область	88,2	1993
Лосинный остров	Национальный парк	Москва, Московская область	11,8	1983
Марий Чодра	Национальный парк	Республика Марий Эл	36,6	1985
Мещера	Национальный парк	Владимирская область	118,9	1992
Мещерский	Национальный парк	Рязанская область	103	1992
Нечкинский	Национальный парк	Удмуртская Республика	20,8	1997
Нижняя Кама	Национальный парк	Республика Татарстан	25,8	1991
Орловское полевье	Национальный парк	Орловская область	84,2	1994
Переславский	Национальный парк	Ярославская область	23,6	1988
Русский Север	Национальный парк	Вологодская область	166,4	1992
Самарская Лука	Национальный парк	Самарская область	127,2	1984
Сколный	Национальный парк	Республика Мордовия	36,5	1995
Таганай	Национальный парк	Челябинская область	56,8	1991
Угра	Национальный парк	Калужская область	98,6	1997
Хвалынский	Национальный парк	Саратовская область	25,5	1994
Чаваш вармине	Национальный парк	Чувашская Республика	25,2	1993
Всего			2518,45	



И.Е. Репин «Бурлаки на Волге», 1870-1873 гг.



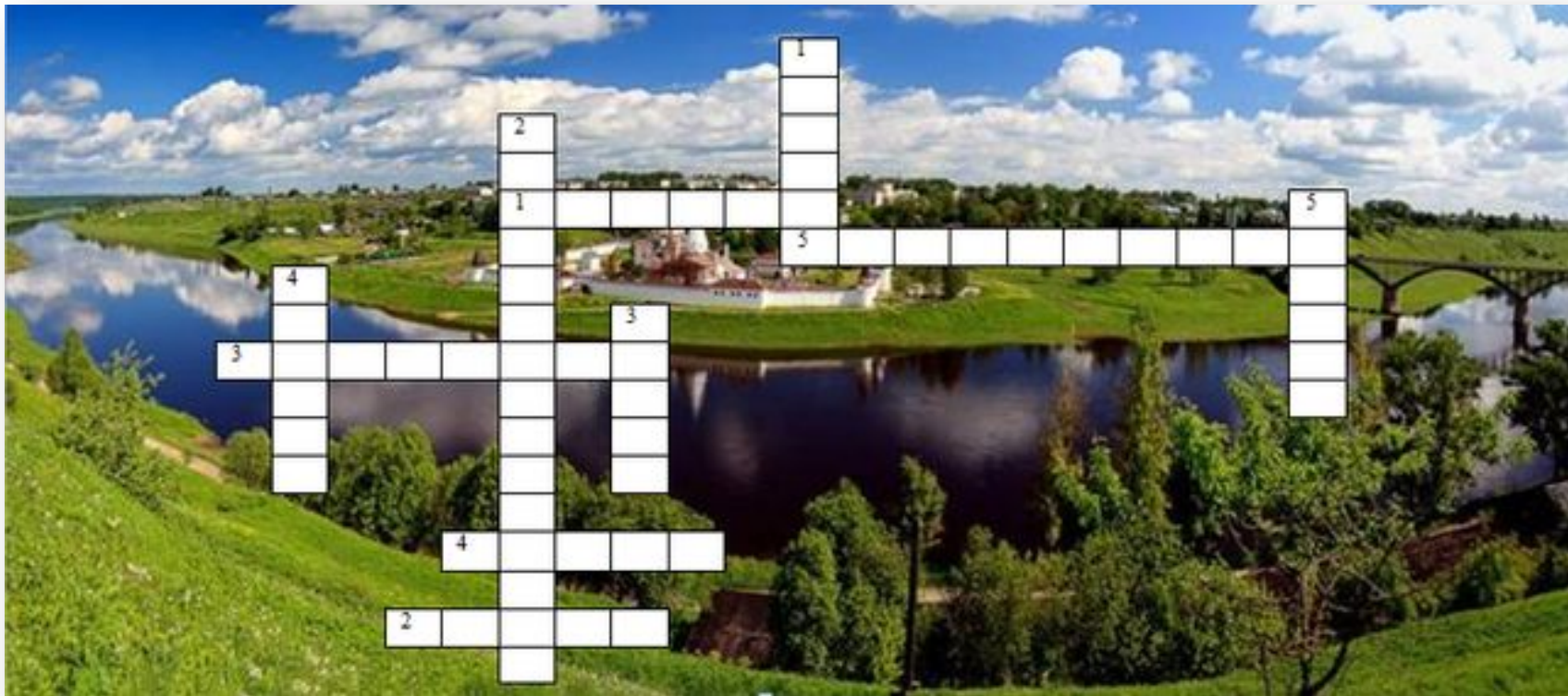
Образ реки часто используется в культуре. Картина Репина «Бурлаки на Волге», песня Зыкиной «Течёт река Волга», фильм «Волга, Волга» - эти произведения знают многие. В честь неё даже назвали советский автомобиль.

«Красавица» Волга – гордость России. Необходимо беречь ее от загрязнения, чтобы сохранить то разнообразие природного и животного мира, обитающего в ней и за счет экосистемы вокруг этой реки.

20 мая считается Днем Волги в России.



День
Волги



Разгадываем кроссворд



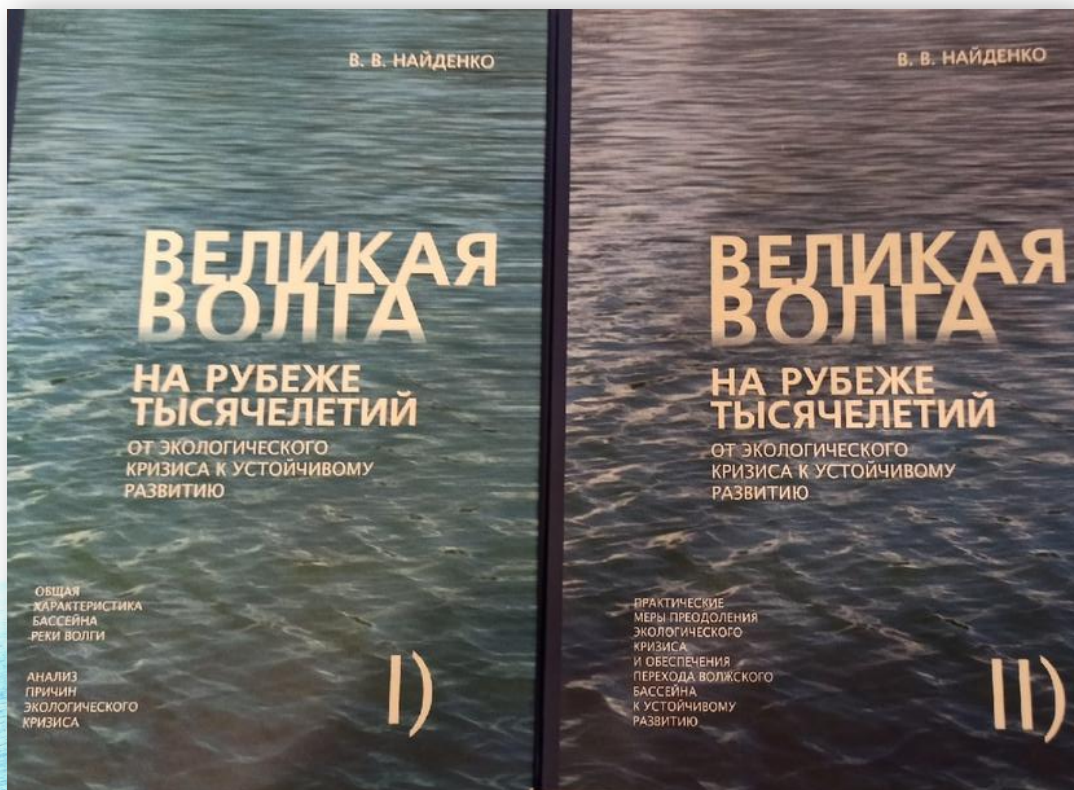
ПО ГОРИЗОНТАЛИ:

1. Волга — самая длинная река в этой части света.
2. Некогда арабы, впечатлённые масштабами Волги, нарекли её этим арабским словом.
3. На Волге можно встретить этот экзотический вид птиц.
4. Конечный участок реки, место впадения реки в водохранилище, озеро, море или другую реку.
5. Волга впадает в это море.

ПО ВЕРТИКАЛИ:

1. Волга — место, где зародился этот вид наёмных рабочих.
2. Через Волгу переброшен этот самый старый железнодорожный мост из тех, что действуют по сей день.
3. На поверхности Волги растут эти цветы.
4. Истоком Волги служит эта возвышенность.
5. Низменность в низовьях реки, сложенная речными наносами.

Более подробную информацию по данной теме Вы сможете найти в данных книгах



Найденко, В. В. Великая Волга на рубеже тысячелетий. От экологического кризиса к устойчивому развитию [Текст] : [монография] / Валентин Васильевич Найденко. - Нижний Новгород : Промграфика, 2003 - (ОАО Яросл. полигр. комб.). [Т.] 1: Общая характеристика бассейна реки Волги. Анализ причин экологического кризиса. - 2003 (ОАО Яросл. полигр. комб.). - 427 с. : цв. ил., карты, табл. [Т.] 2: Практические меры преодоления экологического кризиса и обеспечения перехода Волжского бассейна к устойчивому развитию. - 2003 (ОАО Яросл. полигр. комб.). - 365 с. : ил., портр., цв. ил., портр.

Ответы на кроссворд

ПО ГОРИЗОНТАЛИ:

1. Европа
2. Итиль
3. Фламинго
4. Устье
5. Каспийское

ПО ВЕРТИКАЛИ:

1. Бурлак
2. Александровский
3. Лотос
4. Валдай
5. Дельта

Спасибо за внимание!



*Интерактивная игра-путешествие подготовлена зав. методико-библиографическим сектором центральной районной библиотеки им. А.С. Пушкина
Маргаритой Владимировной Арбузовой*