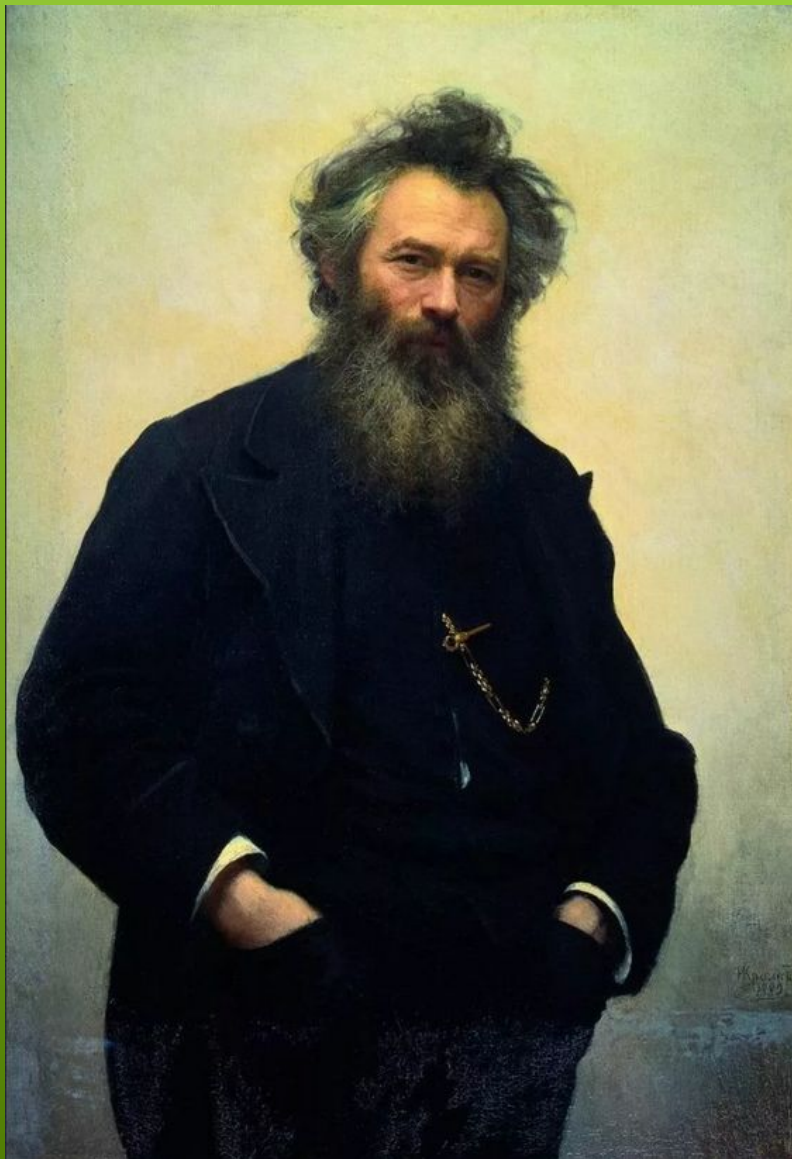


ИВАН ИВАНОВИЧ ШИШКИН



Творческий проект выполнила:

Цыганкова Алиса, ученица класса А8 МБУ ДО
ДШИ им. В.И.Воробья

Преподаватель: Коряковская Наталья
Валентиновна

ПОЧЕМУ Я ВЫБРАЛА ЭТУ ТЕМУ:

- ▶ Мне нравятся картины Ивана Ивановича Шишкина, которые так красиво описывают природу, бескрайние просторы лесов и полей. Поэтому я хочу узнать подробнее об этой теме

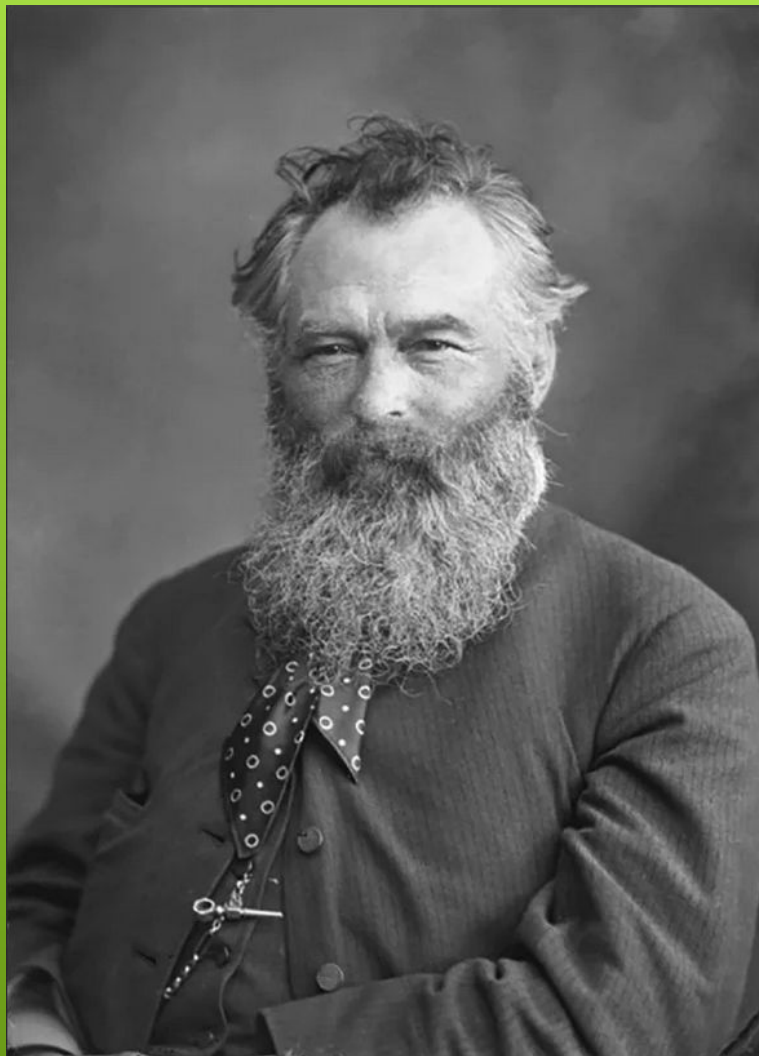


ШИШКИН ИВАН ИВАНОВИЧ

Выдающийся русский художник-пейзажист, живописец, рисовальщик и гравёр-аквафортист.

Представитель дюссельдорфской художественной школы.

Академик (1865), профессор (1873),
руководитель пейзажной мастерской
(1894—1895) Императорской Академии художеств.



Иван Шишкин родился в купеческой семье в небольшом городе Елабуге Вятской губернии (на территории современного Татарстана). Отец художника, Иван Васильевич, был весьма уважаемым в городе человеком: несколько лет подряд избирался городским главой, провел в Елабуге деревянный водопровод на собственные средства и даже создал первую книгу об истории города.

Будучи человеком разносторонних увлечений, он мечтал дать сыну хорошее образование и в 12 лет отправил его в Первую казанскую гимназию. Однако молодой Шишкин уже тогда интересовался искусством больше, чем точными науками.

Всерьез о профессии художника Шишкин задумался впервые, когда в Елабугу приехали московские живописцы, чтобы расписать иконостас местной церкви. Они и рассказали ему о Московском училище живописи и ваяния — и тогда Иван Иванович твердо решил следовать за своей мечтой. С трудом, но он уговорил отца позволить ему уехать, и тот отправил художника в Москву, надеясь, что из сына однажды вырастет второй Карл Брюллов.

- ▶ В 1852 году Шишкин поступил в Московское училище живописи и ваяния, где обучался под руководством художника-портретиста Аполлона Мокрицкого. Тогда в своих еще слабых работах он мечтал приблизиться к природе настолько, насколько возможно, и постоянно зарисовывал интересные ему виды и детали пейзажа. Не останавливаясь на достигнутом, в 1856 году Шишкин поступил в Императорскую Академию художеств в Санкт-Петербурге. Подлинной школой для художника стал Валаам, куда он отправился для летней работы на природе. Он начал обретать собственный стиль и отношение к природе. Его этюд «Сосна на Валааме» принес автору серебряную медаль и зафиксировал стремление Шишкина передать простую, не романтизированную красоту природы.

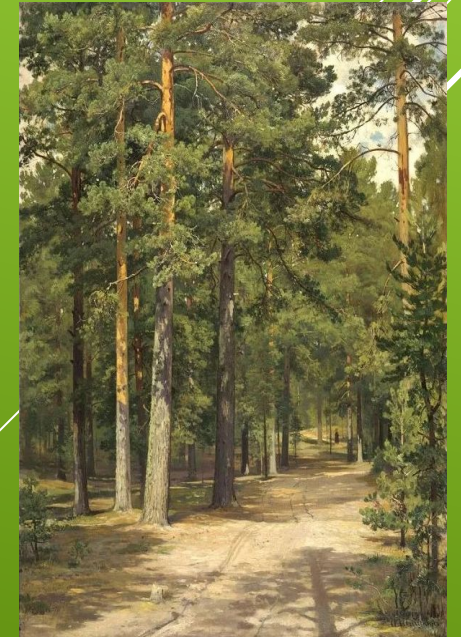
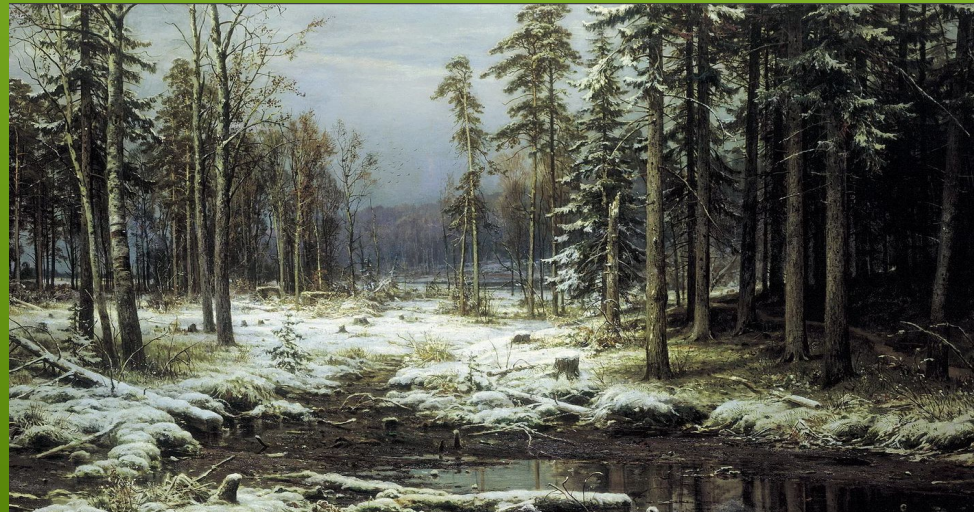


- ▶ В 1860 году Шишкин окончил академию с большой золотой медалью, полученной им также за виды Валаама, и отправился за границу. Он посетил Мюнхен, Цюрих и Женеву, много писал пером, впервые попробовал гравировать «царской водкой». В 1864 году художник переехал в Дюссельдорф, где приступил к работе над «Видом в окрестностях Дюссельдорфа». Этот пейзаж, наполненный воздухом и светом, принес Ивану Ивановичу звание академика.
- ▶ После шести лет заграничных путешествий Шишкин вернулся в Россию. Первое время он жил в Петербурге, где встречался со старыми товарищами по академии, которые организовали к тому моменту Санкт-Петербургскую артель художников (позднее — Товарищество передвижных художественных выставок). По воспоминаниям Александры Комаровой, племянницы живописца, сам он в артели никогда не состоял, но постоянно бывал на творческих пятницах своих друзей и принимал в их делах самое живое участие.
- ▶ В 1868 году Шишкин впервые женился. Его супругой стала сестра друга, пейзажиста Федора Васильева — Евгения Александровна. Художник любил ее и родившихся в браке детей, не мог надолго уезжать от них, так как считал, что без него дома обязательно произойдет что-то ужасное. Шишкин превратился в нежного отца, чуткого мужа и радушного хозяина, в доме которого постоянно гостили приятели.

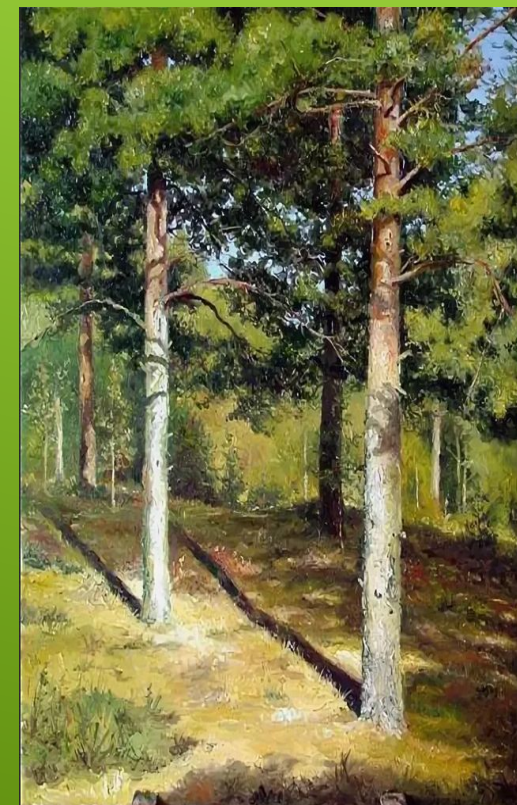
В 1870-х годах Шишкин еще сильнее сблизился с передвижниками, став одним из учредителей Товарищества передвижных художественных выставок. Его друзьями были Константин Савицкий, Архип Куинджи и Иван Крамской.



Однако вторая половина этого десятилетия стала тяжелым временем в жизни Шишкина. В 1874 году умерла его жена, отчего он замкнулся. Из-за постоянных ссор многие близкие и друзья перестали общаться с ним. Спасла его привычка к труду: из-за своего самолюбия Шишкин не мог позволить себе упустить то место, которое он уже прочно занимал в художественных кругах, и продолжал писать картины, которые становились все популярнее благодаря передвижным выставкам. В этот период были созданы «Первый снег», «Дорога в сосновом лесу», «Сосновый бор», «Рожь» и другие.



- ▶ А в 1880-х Шишкин женился на красавице Ольге Лагоде, своей ученице. Вторая жена его тоже скончалась, буквально через год после свадьбы — и художник снова ушел с головой в работу, которая позволяла ему забыться. Его привлекала изменчивость состояний природы, он стремился поймать и запечатлеть ускользающую натуру. Он экспериментировал с сочетаниями разных кистей и мазков, оттачивал построение форм, передачу самых нежных цветовых оттенков. Эта кропотливая работа особенно заметна в работах конца 1880-х, например в пейзажах «Сосны, освещенные солнцем», «Дубы. Вечер», «Утро в сосновом лесу» и «У берегов Финского залива».



- ▶ В конце XIX века настал трудный для Товарищества передвижных художественных выставок период — у художников возникало все больше поколенческих разногласий. Шишкин же внимательно относился к молодым авторам, потому что старался в свое творчество вносить нечто новое и понимал, что прекращение развития означает упадок даже для знаменитого мастера. В 1894 году Иван Иванович начал преподавать в Высшем художественном училище при Академии художеств. Ученики безмерно уважали Шишкина, несмотря на то, что он исповедовал иные эстетические принципы, придерживался иной художественной системы. Молодежь вдохновлялась его мастерством, а сам он в тот период «первым и лучшим» художником называл Валентина Серова.
- ▶ В марте 1898 года Шишкина не стало. Он умер за мольбертом, во время работы над новой картиной. Художника похоронили на Смоленском православном кладбище в Санкт-Петербурге, но в 1950 году его прах перенесли вместе с памятником на Тихвинское кладбище Александро-Невской лавры.

А СЕЙЧАС ПОДРОБНО РАССМОТРИМ КАРТИНЫ ШИШКИНА:



И. И. Шишкин, К. А. Савицкий

Утро в сосновом лесу. 1889

Холст, масло. 139 × 213 см

Третьяковская галерея, Москва

- ▶ Художник Шишкин досконально изучил множество растений, умело изображал их со всеми отличительными чертами. Максимально правдиво писал еловые и сосновые леса, корни, травы, ветви, отражая все мелкие подробности каждой детали пейзажа в своих полотнах. Картина **«Утро в сосновом лесу»** пользуется популярностью благодаря композиционному включению в пейзажное полотно элементов анималистической сюжетности. Работа детально передает состояние природы, увиденное художником на острове Городомля. Показан не глухой дремучий лес, а солнечный свет, пробивающийся сквозь высокие деревья. Чувствуют приближение утра резвящиеся медвежата. Картина написана в 1889 году и хранится в ГТГ.

«РОЖЬ»



Иван Иванович Шишкин

Рожь. 1878

Холст, масло. 107 × 187 см

Третьяковская галерея, Москва

- ▶ «**Рожь**» написана в 1878 году. На картине изображено Лекаревское поле близ Елабуги, в Вятской губернии. В настоящее время картина находится в собрании Государственной Третьяковской галереи в Москве. Тему для этого произведения — как и для многих других своих картин — Шишкин нашёл на родине, во время поездки в Елабугу, совершённой в 1877 году вместе с дочерью. На заднем плане картины могучая сосна. Это дерево — символ всего творчества художника. Он выписывает её нежно и подробно — с её клонящимися от тяжести вниз ветвями, с её причудливо искривленным стволом, придающим дереву дополнительное очарование, с её гордо вознесенной в самую высь верхушкой.
- ▶ Громады кучевых облаков тяжело нависают над рожью, они грозят близким ливнем — очистительным и благодатным. Тишина и безветрие, будто разлитые по пространству картины и почти физически ощущаемые, — тоже знак близкой грозы. Единственная деталь, навевающая неотчетливую тревогу, — погибшее дерево. Возможно, засохшая сосна выступает здесь эхом недавних переживаний автора, потерявшего любимую жену, отца, двух малолетних сыновей.
- ▶ Проселок, полузаросший травой и цветами, словно приглашает путника пройти по нему.

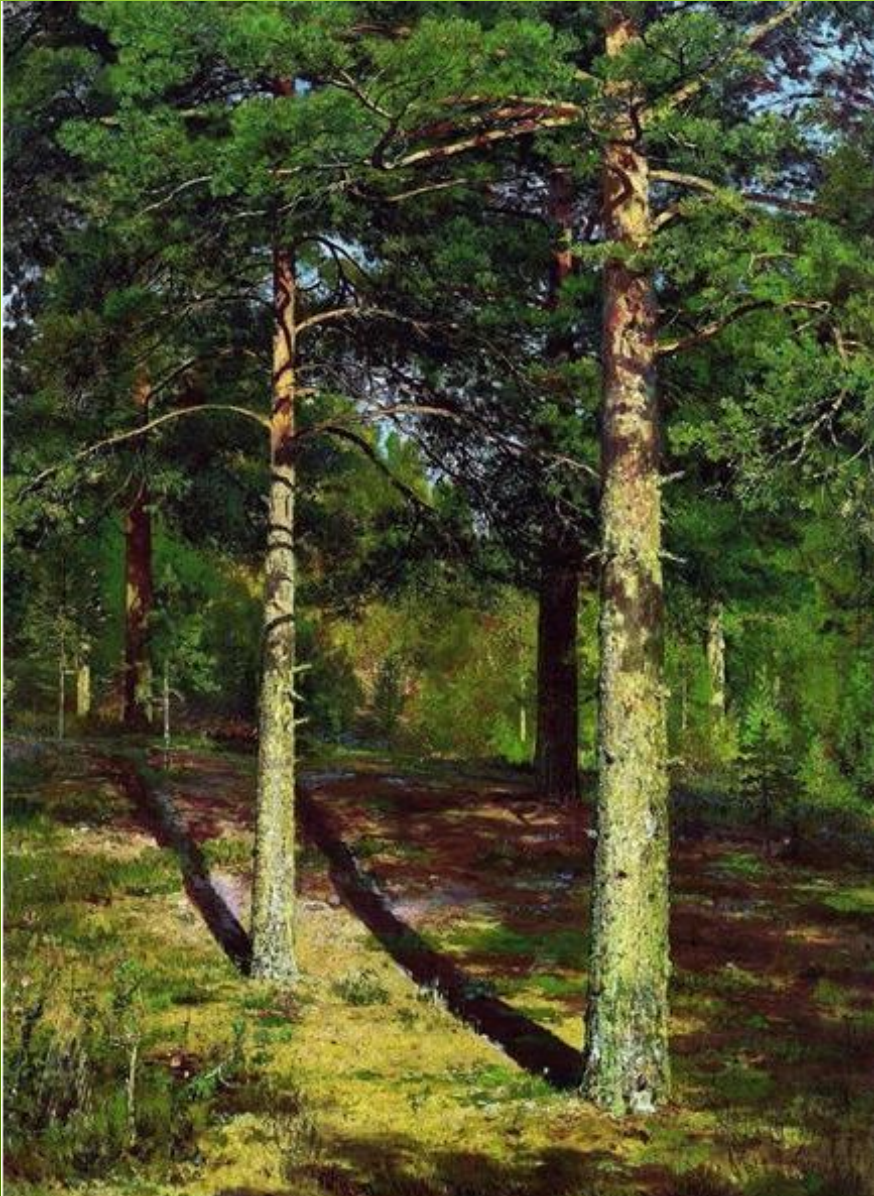
«КОРАБЕЛЬНАЯ РОЩА»



И. И. Шишкин. «Корабельная роща». 1898. Холст, масло. 165 × 252. Государственный Русский музей, Санкт-Петербург, Россия.

- ▶ Полотно «Корабельная роща» Ивана Ивановича Шишкина представляет собой прекрасный образ русского пейзажа, с изображением густых хвойных лесов. Художник изобразил опушку соснового леса в очень теплый и солнечный день. Макушки сосен просто залиты светом, который нежно убегает в гущу бора и там теряется среди огромных стволов. Глядя на картину, каждый зритель невольно чувствует летнее тепло и чарующий запах сосновой смолы и хвои. А когда взгляд падет на неприметный ручеек, так и слышится журчание и плеск воды. Вода в нем кристально чистая, освежающая. В своей работе И. Шишкин всё очень детально и тщательно прорисовал, не делая никаких ярких акцентов и пятен. Художник считал, что природе нет нужды приукрашать, так как она и без этого идеальна – достаточно всё только перенести на холст в естественных тонах и красках.
- ▶ Зная убеждения художника, особенно веришь, что когда он писал данное полотно, именно так и выглядела сосновая роща, без всяких купюр и дорисовок. На первый взгляд может показаться, что картина неполная и незавершенная из-за скудной растительности, но её и не может быть в густой тени величественных шишкинских сосен. Огромное по своим размерам полотно излучает спокойствие и умиротворение, при этом передает силу и мощь сосен, которые стремятся к небу, к солнцу.

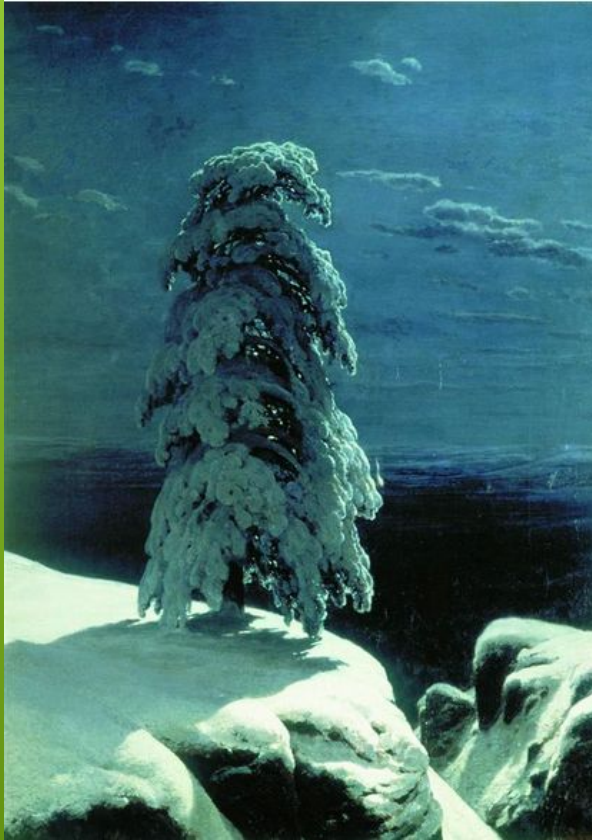
«СОСНЫ ОСВЕЩЕННЫЕ СОЛНЦЕМ»



Год	1886
Жанр	пейзаж, реализм
Находится	Государственная Третьяковская галерея, Москва
Материалы	холст, масло

- ▶ Картина «Сосны, освещенные солнцем» была написана И. И. Шишкиным в 1886 году.
- ▶ В произведении «Сосны, освещенные солнцем» на первое место Шишкин поставил попытку создания общей атмосферы пейзажа – картина подкупает зрителя очень необычным и свежим цветовым решением, убедительностью и задушевностью. Мы видим, как ласково солнце касается прямых стволов деревьев. Мощные сосны показаны живописцем во всей красе. Их верхушки художник «срезал» – и это создает ощущение величия деревьев, которым словно не хватает места на холсте. Каждое дерево – индивидуально и красиво по-своему, и в каждом – неистощимый запас жизненной мощи.
- ▶ Все детали картины — и кора сосен, и хвоя, и кустики зеленой травы на сухой земле — написаны с большой жизненной убедительностью, самым тщательным образом..
- ▶ Картину «Сосны, освещенные солнцем» недаром называют одной из самых поэтичных работ Шишкина. Напоенный ароматами и запахами природы, пейзаж пленяет нас очарованием и наполняет ликующей радостью, бодростью.

«НА СЕВЕРЕ ДИКОМ»



Год написания картины: 1891.

Размеры картины: 161 x 118 см.

Материал: холст.

Техника написания: масло.

Жанр: пейзаж

Стиль: реализм.

Галерея: Национальный музей «Киевская картинная галерея», Киев, Украина.

- ▶ Одна из самых известных картин «На севере диком» была закончена художником Иваном Шишкиным в 1891 году и считается серьёзным олицетворением темы одиночества. Данная картина имеет общность с техникой живописи Куинджи, с которым художника связывали дружеские узы. Одинокое стоящее дерево растёт на вершине скалы, оно находится в холодной тьме и успешно выживает в малообитаемых северных широтах.
- ▶ Могучая и гордая сосна располагается на краю глубокого ущелья. Она освещается холодным светом Луны, а вдалеке линия горизонта размывается в заснеженной мгле. Видно, что художнику Шишкину нравится северная природа, обладающая своеобразной красотой и в какой-то мере действительно похожей на сказку. Мастер хорошо передал цветовой набор оттенков, поразительную силу духа, тяжкий гнёт одиночества и ощущение холодного безмолвия. Вопреки суровым условиям, холодным ветрам, регулярно выпадающему снегу и крепким морозам, одинокая сосна продолжает цепко хвататься за жизнь. В силуэте дерева при желании можно рассмотреть достоинство и гордость. Сильные ветки сосны держат внушительный слой снега, а на макушке дерева находится красивая снежная шапка. На участке пасмурного неба макушка дерева сливается со снежными облаками, вокруг присутствует ощущение уныния и тоски. Могучее дерево на скале навеивает на людей разные мысли.

«СОСНА В ВАЛААМЕ»



Название	«Сосна на Валааме. Этюд»
Тип	картина
Жанр	пейзаж
Описание	Русский: Сосна на Валааме. Этюд
Дата	1858
Техника	масло на картоне
Размеры	Высота: 51 см; Ширина: 37 см

- ▶ Одной из самых известных картин художника является «Сосна на Валааме», написанная в 1858 году. Именно с этого этюда и началось увлечение Ивана Ивановича суровой природой острова, которой он посвятил целый цикл работ. Сосна же, изображённая на картине, до сих пор называется «шишкинской». В 1858 году Шишкин представил эту работу и ещё несколько картин и рисунков членам Академии художеств, в которой проходил обучение, живя в Петербурге. Совет Академии пришёл в восторг от увиденного, объявив, что полотно, подобных этим, ещё никогда не видел. Картины были удостоены высокой награды – большой серебряной медали. Сосна – центральный образ этюда. Высокое стройное дерево выписано с особой тщательностью. Кажется, от художника не ускользнула ни одна мелочь: он детально прорисовал ветки, хвою, кору, плавный изгиб, который приобрело дерево с течением времени. Пейзажисту с предельной точностью удаётся обрисовать атмосферу, царящую на Валааме. Каменистая почва, возвышенность, открытая всем ветрам, деревья с засыхающими ветками, жёлтая поникшая трава подчёркивают суровость природы, характерную для этой местности. Дополнительный штрих – покосившийся крест, прислонённый к дереву. Эта деталь настраивает на размышления о смысле жизни. Смотрящий на картину гадает о том, каким был человек, похороненный здесь, по-видимому, уже очень давно, и невольно ассоциирует его с могучей сосной, которая оказалась способна противостоять суровой природе Валаама. Выразительности созданным образам добавляют приглушённые цвета, использованные в картине. Большая часть творчества И.И.Шишкина – портрет маслом удивительной русской природы. В каждой картине великого художника – неподдельное восхищение красотой и уникальностью мира, который находится вокруг него.

ВЫВОД:

- ▶ Я подробно изучила биографию и картины Шишкина. Узнала больше о картинах, рассмотрела новые для меня картины, как они создавались, где хранятся, когда были написаны



СПАСИБО ЗА ВНИМАНИЕ!

