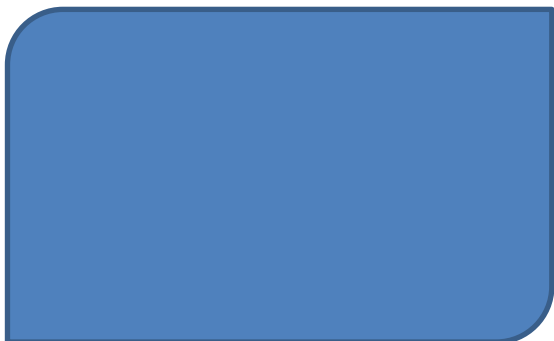


Население Беларуси



Валерий Мурыгин 8_Б класс

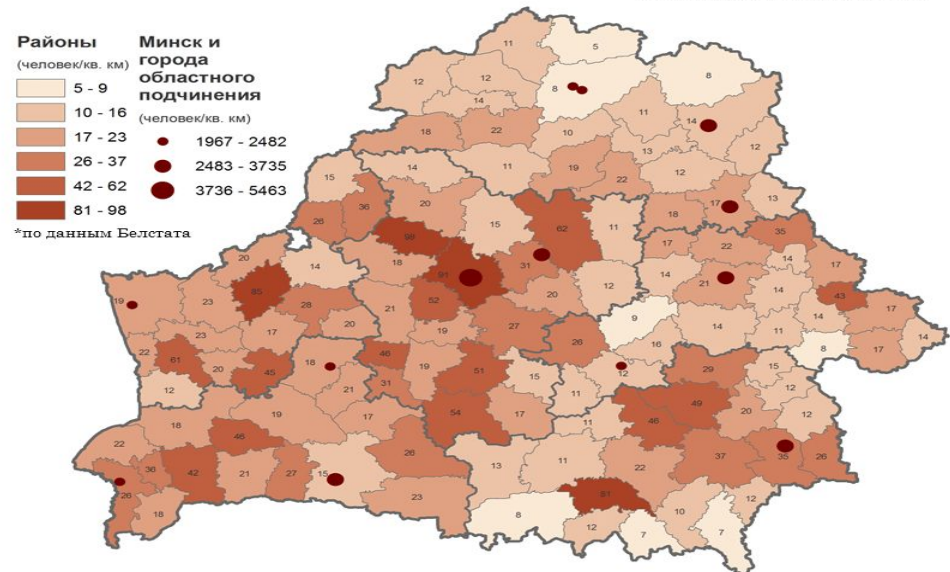
По оценочным данным на 1 апреля 2015 года, население республики составляло до 9 481,1 тыс. человек. С начала 2014 года прирост населения составил 6 929 человек. Естественная убыль населения в январе-сентябре 2014 года по сравнению с соответствующим периодом 2013 г. уменьшилась на 75,3 % и составила 1 545 человек. Миграционный прирост в январе-сентябре 2014 года составил 8 474 человека. По оценочным данным на начало 1914 г. население Белоруссии в современных границах составляло 7 млн чел., к 2100 г, предположительно, население составит 5 млн человек.

Общие сведения о
населении



По данным переписи населения Белоруссии 2009 года население республики составило 9 млн 503 тысячи 807 человек. На 1 октября 2014 года численность населения оценивается в 9 млн 475 тысяч человек.

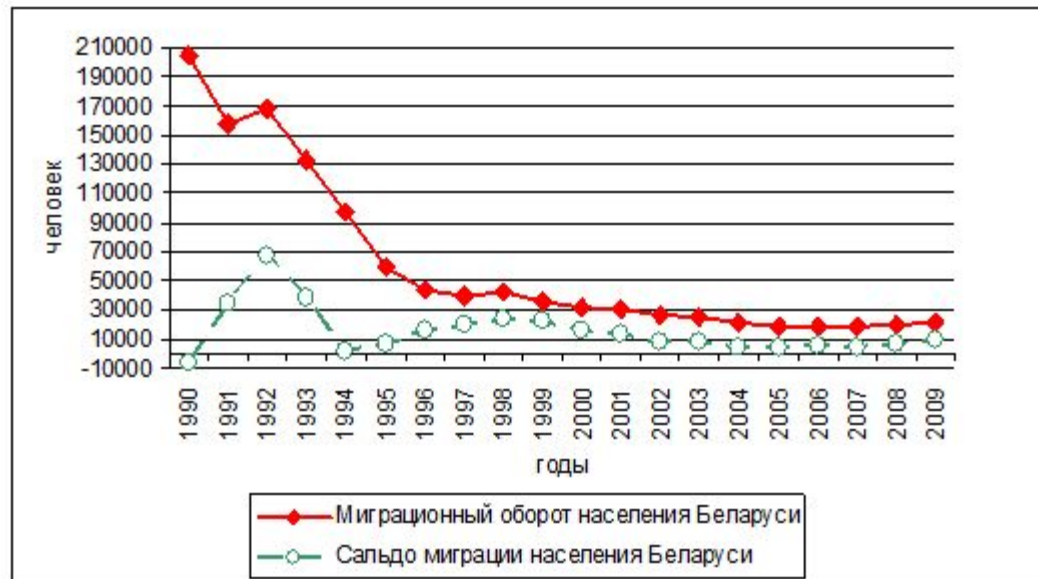
Плотность населения РБ на 1 января 2013 года
(человек на квадратный километр)



Численность

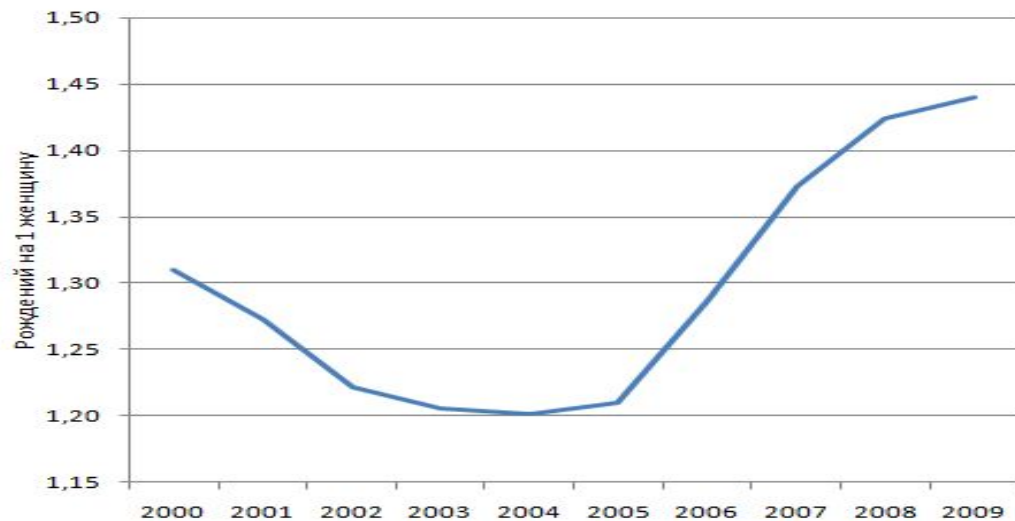
Начиная с 1993 года, численность населения республики снижается, при этом основным фактором, влияющим на ситуацию, остаётся превышение числа умерших над числом родившихся. Однако в последние годы наметилась тенденция сокращения смертности и увеличения рождаемости. К примеру, в январе-марте 2008 года показатель рождаемости на 1000 населения составил 10,5 против 10,3 за аналогичный период 2007, 9,8 в 2006 и 9,2 в 2005. За первые 9 месяцев 2012 года коэффициент рождаемости составил 12,0 промилле. Показатель смертности соответственно составил 14,5 за январь-март 2008, 14,9 за аналогичный период 2007, 14,3 в 2006 и 14,5 в 2005. За 9 месяцев 2012 года этот показатель составил 13,2 промилле. Смертность детей в возрасте до 1 года уменьшилась с 5,7 случаев на 1000 родившихся в первом квартале 2007 до 4 случаев за аналогичный период 2008 года. В 39 % городов и 21 % посёлков городского типа отмечается естественный прирост населения, в сельской местности, напротив, идёт естественная убыль. По данным на 2007 год, прирост населения составляет -0,06 %, сальдо миграции положительно — 2,3 на 1000 населения (в страну въезжает больше, чем выезжает).

Сальдо населения



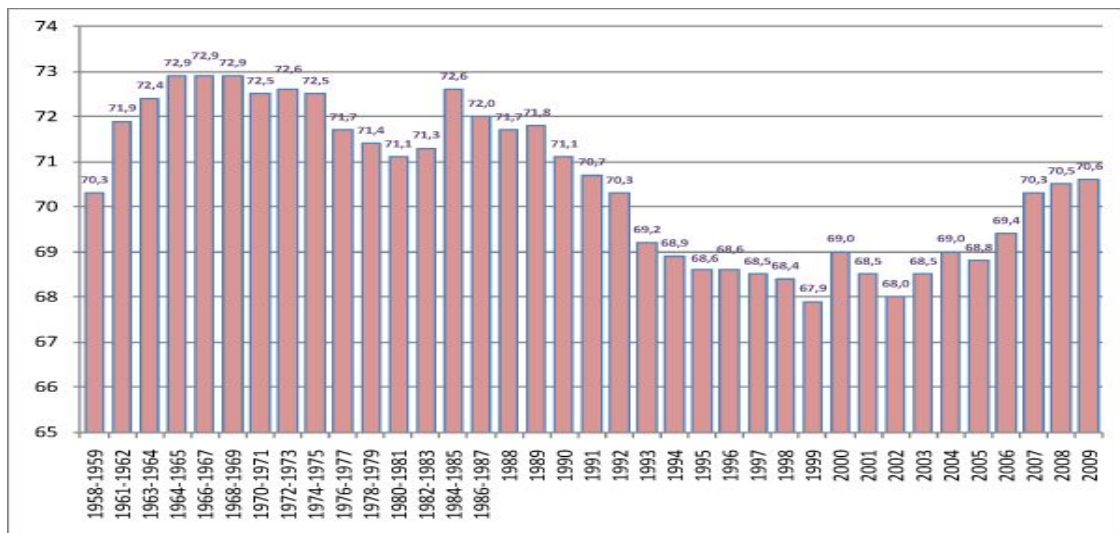
По данным Национального статистического комитета, показатель суммарной рождаемости, который сократился с 2,083 ребёнка на женщину в 1994—1995 годах до 1,233 в 2004 году, к 2009 году вырос вырос до 1,509 ребёнка, но в 2010 году вновь несколько сократился до 1,494

Рождаемость населения



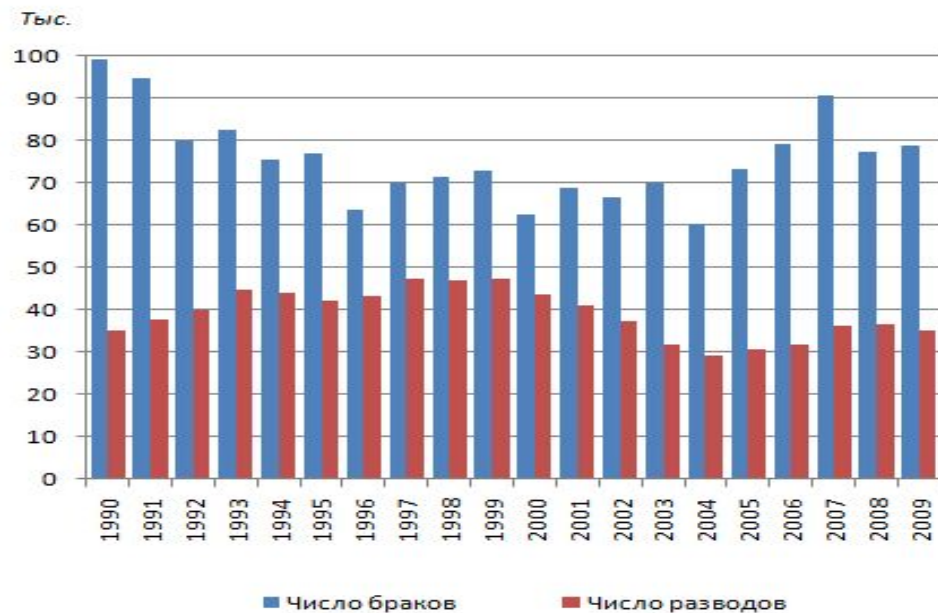
В 2012 году ожидаемая продолжительность жизни в Белоруссии составила 72,2 года. У мужчин этот показатель не превысил 66,6 лет, у женщин — 77,6 лет. По сравнению с Россией и Украиной это несколько выше, по сравнению с другими европейскими странами — значительно ниже. Проблемой остаётся значительная разница в продолжительности жизни мужчин и женщин. В 2008 году она составляла 12 лет, тогда как по оценке Программы развития ООН естественной разницей считается 5 лет. В городской местности разница в продолжительности жизни мужчин и женщин составляет 11 лет, в сельской — 14 лет.

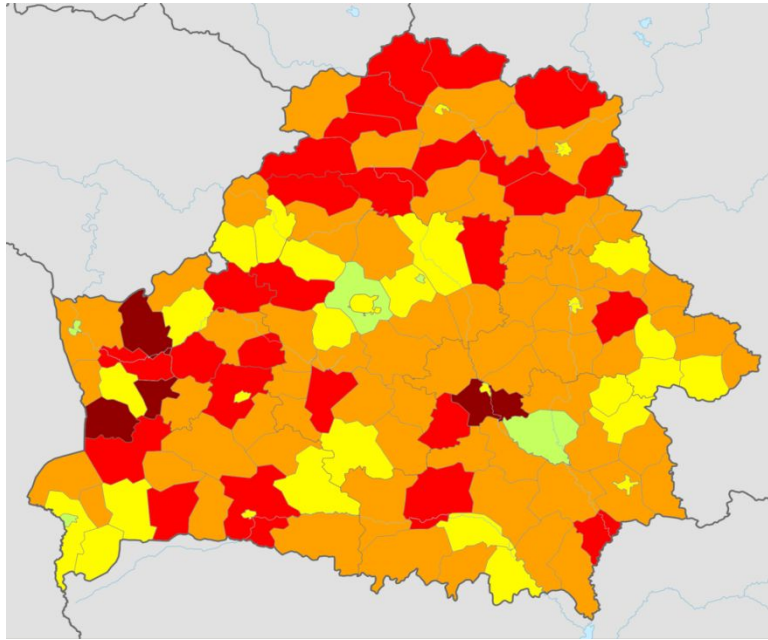
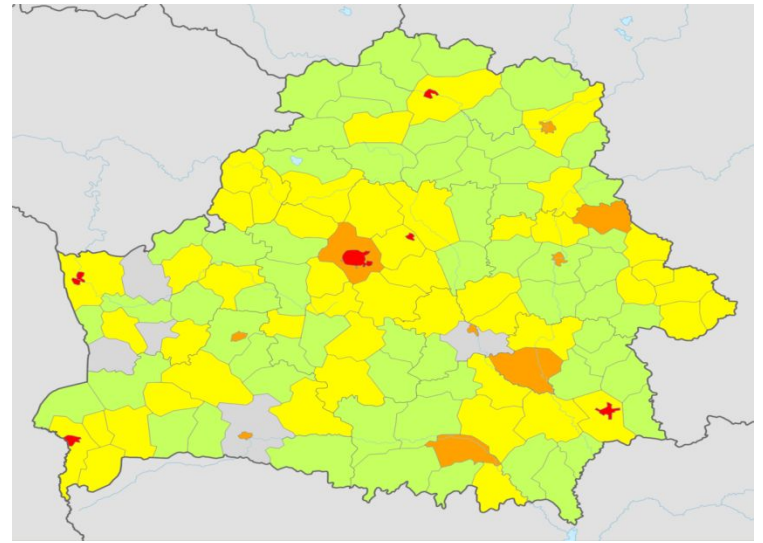
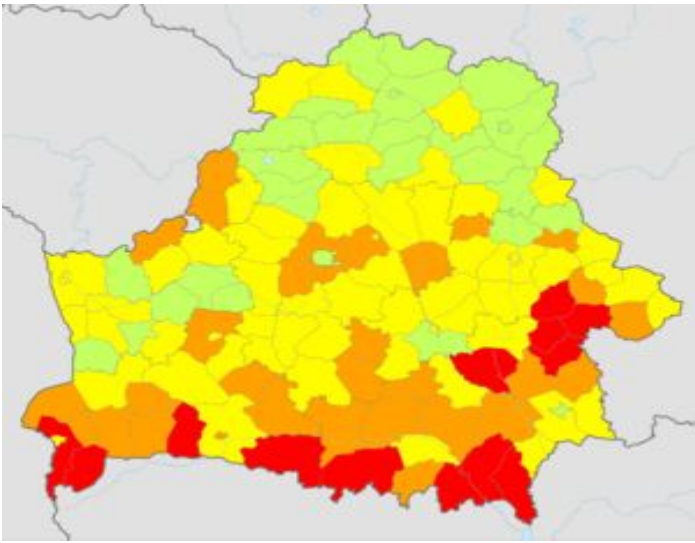
средняя
продолжительность
жизни человека



В 2012 году в Белоруссии было зарегистрировано 76 245 браков (8,1 на 1000 человек) и 39 034 развода (4,1 на 1000 человек). Наибольшее число браков в пересчёте на 1000 человек было зарегистрировано в Могилёвской области (8,4), наименьшее — в Брестской (7,6); число разводов наиболее велико в Витебской и Гомельской областях, а также в Минске (4,3 на 1000 человек), наименьшее — в Брестской области (3,7). Средний возраст вступления в первый брак в 2012 году составил 26,7 лет для мужчин (в 1980 году — 24,3 года) и 24,6 лет для женщин (22,9 в 1980 году); средний возраст вступления в повторный брак в 2012 году — 40,5 лет для мужчин и 37,6 лет для женщин.

Браки и разводы





Для населения республики характерен высокий по мировым меркам уровень образования. Согласно переписи 2009 года, среди лиц в возрасте 10 лет и старше 17,9 % имели высшее образование, 25,6 % — среднее специальное

Образовательный
уровень