

**СТАНОВЛЕНИЕ РЕЧИ У ДЕТЕЙ. ВОЗРАСТНЫЕ  
ОСОБЕННОСТИ ВЗАИМОДЕЙСТВИЯ ДВУХ  
СИГНАЛЬНЫХ СИСТЕМ. ПОНЯТИЕ ОБ  
ИНТЕГРАТИВНОЙ ДЕЯТЕЛЬНОСТИ МОЗГА**

Выполнила: Архипова Елена

# Развитие речи у ребенка



Одним из самых сложных физиологических и психических процессов является овладение речевыми навыками, которое у каждого человека протекает по-разному. Оно заключается не только в развитии способности проговаривать слова, но также в понимании их смысла, выражении собственных эмоций, мыслей и желаний с помощью речевого аппарата. На развитие речи у ребенка влияют состояние здоровья, окружающая среда, особенности воспитания в семье или



В идеале, в конце первого года жизни малыш должен произносить простые слова, а к 3-4 годам его словарный запас должен состоять примерно из 1000 слов. По идее, в возрасте 4 лет ребенок уже может пересказать простую сказку, описать свои действия, проанализировать действия родителей.

Для раннего развития речи ребенка требуется создание идеальных условий, при которых малыш:

- физически развивается в соответствии с возрастом;
- не страдает неврологическими заболеваниями;
- активно общается с окружающими;
- охотно повторяет слова, произносимые родными и знакомыми людьми;
- проговаривает свои желания;
- вслушивается во взрослую речь;
- старается правильно проговаривать слова.

В некоторых случаях говорить о задержке речевого развития можно, если ребенок:

- без особого желания повторяет услышанные слова или фразы;
- не реагирует или намеренно стискивает зубы на просьбу повторить произнесенное слово или фразу;
- самостоятельно решает бытовые задачи, намеренно не обращаясь за помощью к взрослым;
- произносит несуществующие слова;
- не обращает внимания на то, что его речь непонятна окружающим;
- говорит хуже, чем его сверстники



# На развитие речи у ребенка влияют следующие факторы:

- ▣ Слуховое внимание
- ▣ Моторное развитие
- ▣ Интеллектуальный рост
- ▣ Эмоциональное развитие
- ▣ Общение



# Возрастные этапы речи

## □ Подготовительный этап (0-1 год)

- Этот период длится с момента рождения до 1 года. Условно его можно разделить еще на три этапа:
- 1. **Крик.** В первые дни и недели жизни единственным способом взаимодействия малыша с внешним миром является крик. С его помощью он не только оповещает о дискомфорте, но также разрабатывает дыхание, артикуляцию, голос.
- 2. **Гуление.** Примерно до 6 месяцев малыш общается путем произношения определенных звуков. На этом этапе его можно сравнить с мастером, настраивающим музыкальный инструмент.
- 3. **Лепет.** Ближе к году у ребенка начинает формироваться полноценная речь. Вместо непонятных звуков, он отчетливо произносит «ма», «па», «ба», «дай».

## □ Предшкольный этап (1-3 года)

- Примерно в 1 год, когда в словарном запасе малыша появляются первые слова, начинается предшкольный этап формирования речи, который длится ориентировочно до 3 лет.
- Если в это время он и произносит какие-то слова, они имеют обобщенный характер. Например, заявляя о своем желании, прося о чем-либо или выпрашивая определенный предмет, малыш может произносить одно и то же слово – «дай». Разобрать, чего именно он хочет, могут только самые близкие люди.
- Примерно в 1,5-2 года в словарном запасе ребенка появляются целые слова, из которых он может складывать короткие фразы, вроде, «дай пить», «мама пить» т.д. Ближе к 3 годам он учится задавать вопросы «Где?», «Когда?», «Куда?». Некоторые дети обогащают речь предложениями, согласовывают слова по падежам, родам и числам.

## □ Дошкольный этап

- Этот этап длится с 3 до 7 лет. Он характеризуется расширением пассивного и активного словаря.
- В 4 года ребенок может говорить простыми предложениями, в 5 лет активно

- **Сигнальные системы** — общая система условных связей, объединяющая первую (сенсорную) и вторую (понятийную) системы сигналов в головном мозге, обеспечивающие адекватное приспособление к окружающей среде. Обе системы работают во взаимодействии, воспринимая сигналы из внешнего мира, причем первая сигнальная система есть у человека и животных, тогда как вторая сигнальная система есть только у человека. Понятие «сигнальной системы» введено И. П. Павловым. Является предметом изучения физиологии высшей нервной деятельности человека и этологии.

- Первая сигнальная система - это совокупность анализаторов воспринимающих сигналы окружающей среды, которые поступают через органы чувств (ощущения цвета, запаха, звука, вкуса, тактильные ощущения, зрительные образы). На ее основе формируется *чувственное впечатление*, *познание* окружающего мира. Основывается на совокупности условных и безусловных рефлексов на непосредственные раздражители



- **Вторая сигнальная система** — система (вид сигнальной системы) условно-рефлекторных связей в головном мозге человека, где **Вторая сигнальная система** — система (вид сигнальной системы) условно-рефлекторных связей в головном мозге человека, где условным раздражителем является слово, речь («сигнал сигналов»). Возникает на базе первой сигнальной системы в процессе общения между людьми. В.с.с. является регулятором высшей нервной деятельности, основой письменной и устной речи, абстрактно-логического мышления. условным раздражителем является слово, речь («сигнал сигналов»). Возникает на базе первой сигнальной системы в процессе общения между людьми. В.с.с. является регулятором высшей нервной деятельности, основой письменной и устной речи, абстрактно-логического мышления.

# Ощущение

## Первая сигнальная система



Сигналами первой сигнальной системы являются условные и безусловные раздражители (предметы, явления и отдельные их свойства – запах, форма и т.п.).

## Вторая сигнальная система

Слово (устное, письменное)

«Вторая сигнальная система представляет собой чрезвычайную прибавку к высшей нервной деятельности человека, это наше лишнее, добавочное, социальное и есть человеческое...»

И.П. Павлов

# Возрастные особенности взаимодействия двух сигнальных систем

- ▣ Первая и вторая сигнальные системы *взаимосвязаны, обогащают друг друга при ведущей роли второй*. С одной стороны, обилие, разнообразие и качество сенсорного опыта человека обогащает его вторую сигнальную систему, а с другой — слова, знания повышают возможности сенсорных систем.
- ▣ Особенности взаимоотношений двух сигнальных систем — одна из типологических особенностей разных людей. Есть тип, у которого отчетливо преобладают условно-рефлекторные связи второсигнального характера, доминирующие над первосигнальными и держащие их «под сурдинкой». Это обычно интеллектуалы, духовно развитые люди, склонные к умственному и творческому труду. Но есть тип людей с сильными первосигнальными процессами, которые порой второсигнальные связи не могут направлять должным образом. Чаще всего это люди, склонные к повышенным соматическим возбуждениям (пищевым, температурным, питьевым, половым, болевым и др.), недостаточно интеллектуально и социально развитые, со слабой волей.

- ▣ Неверно считать, что деятельность первой сигнальной системы — это деятельность чисто биологическая, а все социальное в человеке связано с деятельностью второй. Хотя первая сигнальная система есть и у человека, и у животных, но у человека она изменена, трансформирована, слита со второй, не существует самостоятельно и поэтому уже далеко не та, что даже у высших животных. Вместе с тем и вторая не существует без первой. Животное и социальное начала не представлены в высшей нервной деятельности человека отдельно, в «чистом» виде, как это тщится доказать фрейдизм. Высшая нервная деятельность — *сплав* врожденного и приобретенного, новое системно возникшее и качественно своеобразное явление. Она сильно социально обусловлена, направляется и регулируется преимущественно социальными закономерностями, воплощенными в значения и смыслы слов и знаний.
- ▣ Таким образом, вторая сигнальная система представляет собой *не только* чрезвычайную прибавку к высшей нервной деятельности человека в сравнении с животными, *но и* чрезвычайную перестройку ее, новый принцип работы мозга. Английский ученый Э. Торндайк точно сказал, что человек столь же мало похож на животное, к которому прибавлена речь, как и слон на корову, к которой прибавлен хобот.

## Возрастные особенности сигнальных систем

- Свойственная человеку вторая сигнальная система в процессе индивидуального развития приобретает ведущее значение к **6-7** годам.
- В первые полгода **слова** для ребенка *не имеют* особого значения, воспринимаются как звуковые раздражители.
- Свое сигнальное значение слова приобретают во **второй половине** первого года жизни. Однако **слово** не имеет своего самостоятельного значения, а выступает как компонент сложного раздражителя. Например, слово «мама» вызывает адекватную реакцию ребенка вместе с другими конкретными раздражителями: положение тела в пространстве, тепло материнских рук, голос, вид матери.
- К **концу второго года** слово выступает как обобщающий фактор.
- В процессе дальнейшего развития, общения со взрослыми, овладения речью вторая сигнальная система становится ведущей. Но одновременно с этим первая сигнальная система еще играет значительное влияние.
- Для закрепления полезных навыков, привычек, при выработке полезных стереотипов не следует злоупотреблять словом.
- В подростковом возрасте вследствие значительных физиологических перестроек влияние первой сигнальной системы вновь усиливается,
- У старших школьников вновь ведущее значение имеет вторая сигнальная система, которая сохраняет его в течение всей жизни, постоянно совершенствуясь и развиваясь.

## Этапы становления сигнальных систем.

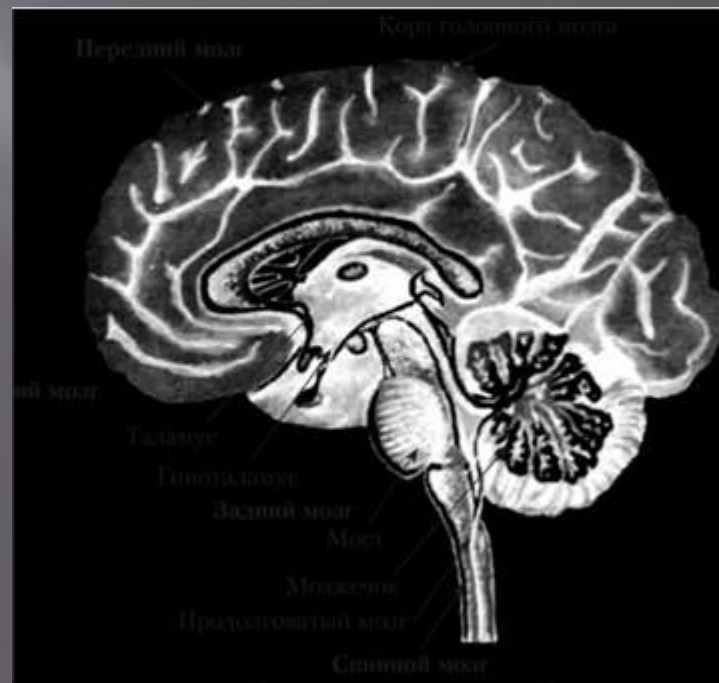
Для становления сигнальных систем необходимы четыре этапа:

- 1) Этап, при котором на непосредственный раздражитель возникает непосредственная ответная реакция, появляется в течении первого месяца жизни.
- 2) Этап, при котором на словесный раздражитель появляется непосредственная ответная реакция, возникает во втором полугодие жизни.
- 3) Этап, при котором на непосредственный раздражитель возникает словесная реакция, развивается в начале второго года жизни.
- 4) Этап, при котором на словесный раздражитель есть словесная ответная реакция, ребенок понимает речь и даёт ответ.

# Понятие об интегративной деятельности мозга

системные взаимодействия различных структур мозга, осуществляющих физиологические процессы во время реализации различных функций, видов жизнедеятельности и форм адекватного, приспособительного целостного поведения.

Интегративная деятельность мозга - термин, введенный английским физиологом Ч. Шеррингтоном в начале столетия. Под этим термином понимают взаимодействия нейронов и других образований мозга, обеспечивающих осуществление сложных поведенческих реакций организма, составляющих основу высшей нервной деятельности



**Спасибо за внимание!**