

Тема: Тактика действий охранно-конвойных подразделений при приёме подозреваемых и обвиняемых в ИВС и обеспечения режима содержания

- Конституция РФ от 12 декабря 1993г.
- О содержании под стражей подозреваемых и обвиняемых в совершении преступлений
Федеральный закон от 15 июля 1995 г. N 103-ФЗ
- Федеральный закон о полиции №3 от 7 февраля 2011г
- Об утверждении Правил внутреннего распорядка изоляторов временного содержания подозреваемых и обвиняемых органов внутренних дел, Приказ МВД РФ от 22 ноября 2005 г. N 950
- Приказ МВД России от 25.07.2011г.№876 утверждающий специальные технические требования по инженерно-технической укрепленности изоляторов временного содержания подозреваемых и обвиняемых органов внутренних дел

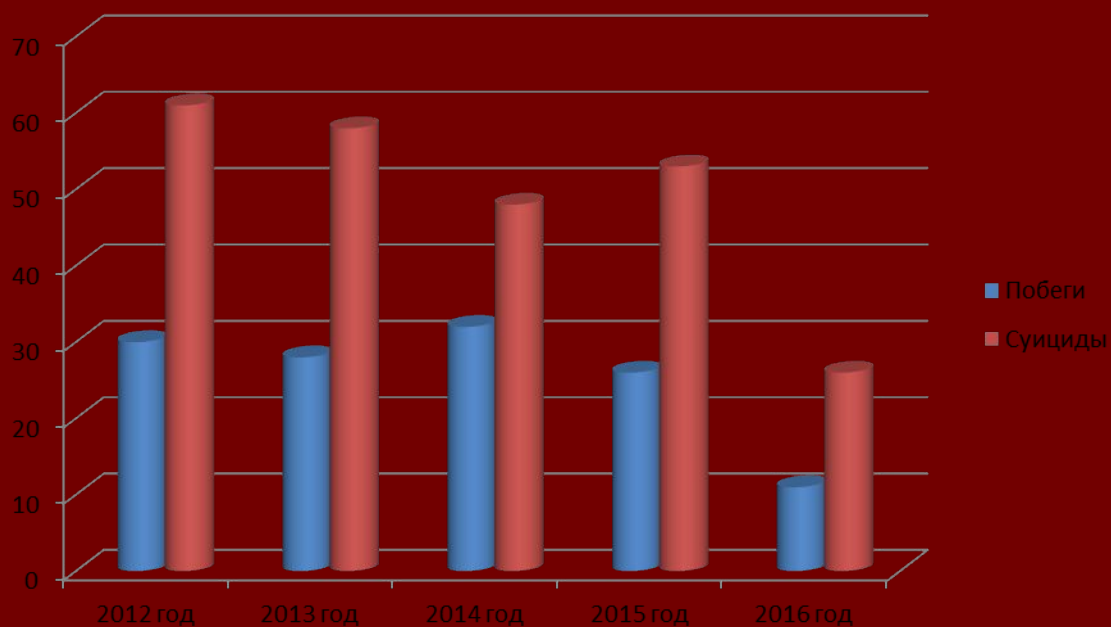
- Приказ МВД России от 7 марта 2006 года № 140 дсп «Об утверждении Наставления по служебной деятельности изоляторов временного содержания подозреваемых и обвиняемых органов внутренних дел, подразделений охраны и конвоирования подозреваемых и обвиняемых»;

Три приказа МВД России, вносящие изменения и дополнения в Наставление:

- - от 10 марта 2009 года № 202 дсп;
- - от 25 декабря 2013 года № 1015 дсп;
- - от 28 июня 2016 года № 346 дсп.

Чрезвычайные происшествия, допущенные в РФ с 2012 по 2016 год

	Отчетный период	Побеги (кроме адм. арестованных)	Суициды
1.	2012 год	30	61
2.	2013 год	28	58
3.	2014 год	32	48
4.	2015 год	26	53
5.	6 мес. 2016 года	11	26



2012 год

28 октября побег обвиняемого Фархутдинова из прогулочного двора ИВС ОМВД РФ по Лениногорскому району.

2013 год

17 октября побег обвиняемого Абдурахманова из грузопассажирского автомобиля «ГАЗель» отдела полиции № 6 «Савиново».

2014 год

28 апреля побег осужденного Лужняк из зала судебных заседаний Кировского районного суда г.Казани.

1 сентября побег обвиняемого Норкина из прогулочного двора ИВС УМВД России по Нижнекамскому району.

2015 год

28 марта побег подозреваемого Турсунова из служебного автомобиля от сотрудников полиции ОП №10 «Промышленный» УМВД России по г. Казани.

2016 год

24 июня побег обвиняемого Мазур от сотрудников ОУР ОП № 5 «Московский», который выпрыгнул в окно служебного кабинета.

6 октября побег осужденного Клещевникова из здания Нижнекамского районного суда.

Прием подозреваемых и обвиняемых, поступивших в ИВС, производится **круглосуточно** дежурным ИВС или оперативным дежурным по территориальному органу МВД России, который проверяет **наличие документов**, дающих основание для приема лица, доставленного в ИВС, проводит **опрос данного лица** и сверяет его ответы со сведениями, указанными в процессуальном документе, послужившем основанием для задержания или взятия под стражу этого лица, а также с документами, удостоверяющими его личность (при наличии).

При наличии у принимаемого лица **телесных повреждений** составляется акт об их наличии, который подписывается дежурным ИВС, должностным лицом, доставившим задержанного, обвиняемого, и самим доставленным, которому вручается копия этого акта.

Документом, являющимся основанием для приема в ИВС подозреваемого или обвиняемого, является:

- **протокол задержания подозреваемого;**
- **судебное решение (приговор, определение, постановление) об избрании в качестве меры пресечения заключение под стражу, вынесенное в порядке, установленном УПК РФ, либо надлежаще оформленная выписка из него;**
- **постановление прокурора о заключении лица под стражу, вынесенное в порядке исполнения части 2 статьи 466 УПК РФ на основании прилагаемого решения судебного органа иностранного государства о заключении данного лица под стражу.**

- Для приема в ИВС женщины с детьми в возрасте до трех лет также необходимы свидетельства об их рождении или другие документы, подтверждающие принадлежность детей, а при отсутствии таких документов - письменное указание лица, производящего дознание, следователя, прокурора или суда, в производстве которых находится уголовное дело, о помещении женщины с ребенком в ИВС.
- Документы, являющиеся основанием для приема в ИВС, должны быть заверены подписями соответствующих должностных лиц и скреплены гербовыми печатями.

- В тех случаях, когда в ИВС представляется выписка из приговора (определения, постановления) суда об избрании в качестве меры пресечения заключение под стражу, в ней должны быть указаны полные установочные данные лица, в отношении которого применяется эта мера пресечения. Выписка должна быть заверена подписью должностного лица, скреплена гербовой печатью.
- Подозреваемые и обвиняемые, конвоируемые сотрудниками территориальных органов МВД России транзитом, могут приниматься в ИВС для временного размещения на основании предписания начальнику конвоя на право приема (сдачи) подозреваемых, обвиняемых и их личных дел (при наличии), а также процессуальных документов о заключении этих лиц под стражу. При расхождении данных процессуальных документов с опросом подозреваемого, обвиняемого, следующего транзитом, вопрос о временном помещении данного лица в ИВС решается непосредственно начальником территориального органа МВД России или лицом, исполняющим его обязанности.

**Лица, нуждающиеся по
заключению
медицинского
работника в
стационарном лечении,
в ИВС не
принимаются.**

- **Подозреваемые и обвиняемые содержатся в общих или одиночных камерах ИВС, при этом раздельно: мужчины и женщины; несовершеннолетние и взрослые; подозреваемые и обвиняемые с осужденными, приговоры в отношении которых вступили в законную силу; подозреваемые и обвиняемые по одному уголовному делу; впервые привлекаемые к уголовной ответственности и лица, ранее содержащиеся в местах лишения свободы.**

Принятым в ИВС подозреваемым и обвиняемым предоставляется информация о правах и обязанностях, режиме содержания под стражей, дисциплинарных требованиях, порядке подачи предложений, заявлений и жалоб. Указанная информация может предоставляться подозреваемым и обвиняемым как в письменном виде, так и устно. По их просьбе выдаются во временное пользование Федеральный закон и настоящие Правила.

Подозреваемые и обвиняемые имеют право на вежливое обращение со стороны сотрудников ИВС. К ним следует обращаться на "Вы" и называть их "гражданин" или "гражданка" и далее по фамилии либо соответственно "подозреваемый" или "обвиняемый".

В течение первых суток вновь прибывшие подозреваемые и обвиняемые проходят санитарную обработку (лица, имеющие признаки педикулеза, - незамедлительно) в санпропускнике ИВС, а при его отсутствии - в санпропускнике (бане) общего пользования населенного пункта. Одежда (иные носильные вещи) подлежат обработке в дезинфекционной камере.

**Подозреваемые и обвиняемые,
прошедшие санитарную обработку,
получают постельные
принадлежности.**

**Несовершеннолетним
подозреваемым и обвиняемым
создаются улучшенные
материально-бытовые условия.**

Размещение больных производится по указанию медицинского работника медицинского пункта ИВС. Лица, в отношении которых имеются подозрения на наличие инфекционных заболеваний, размещаются в камерах, выделяемых под карантин. Срок карантина определяется по медицинским показаниям.

Размещение подозреваемых и обвиняемых в одиночных камерах на срок более одних суток допускается в соответствии с постановлением начальника ИВС, санкционированным прокурором. Не требуется санкции прокурора на размещение вышеуказанных лиц в одиночных камерах в следующих случаях:

- *при отсутствии иной возможности обеспечить соблюдение требований отдельного размещения, предусмотренных статьей 33 Федерального закона;*
- *в интересах обеспечения безопасности жизни и здоровья подозреваемого или обвиняемого либо других подозреваемых или обвиняемых;*
- *при наличии письменного заявления подозреваемого или обвиняемого об одиночном содержании;*
- *при размещении подозреваемых и обвиняемых в одиночных камерах в ночное время, если днем они содержатся в общих камерах.*

Освобождение подозреваемых и обвиняемых производится начальником ИВС (дежурным ИВС) на основании соответствующего судебного решения или постановлений следователя, дознавателя, прокурора.

Выписка из Федерального закона от 30 ноября 2011 г. № 342-ФЗ
«О службе в органах внутренних дел Российской Федерации
и внесении изменений в отдельные
законодательные акты Российской Федерации»

Статья 51

п.7. Дисциплинарное взыскание не может быть наложено на сотрудника органов внутренних дел по истечении **шести месяцев** со дня совершения дисциплинарного проступка, а по результатам ревизии или проверки финансово-хозяйственной деятельности - по истечении двух лет со дня совершения дисциплинарного проступка. В указанные сроки не включаются периоды временной нетрудоспособности сотрудника, нахождения его в отпуске или в командировке, а также время производства по уголовному делу.

Численность конвоя определяется характером выполняемой задачи, но должна быть не менее:

в легковом автомобиле – 3 сотрудников (с учетом полицейского-водителя);

в специальном автомобиле – 4 сотрудников (с учетом полицейского-водителя);

на обменном пункте – 7 сотрудников.

При конвоировании в специальном автомобиле пост у камер (отсеков) выставляется в составе **не менее двух вооруженных сотрудников полиции, в том числе одного полицейского (кинолога) со служебной собакой.**

Конвоирование подозреваемых и обвиняемых
пешим порядком с **обязательным**
применением наручников в положении
«рука конвоира к руке конвоируемого»

осуществляется:

на железнодорожных станциях **от специальных**
автомобилей к вагонам, если между ними отсутствуют
подъездные пути, и обратно;

от специальных автомобилей – к камерам для
содержания обвиняемых в зданиях судов или к
отведенным для этого помещениям на выездных заседаниях
судов, **в режимную зону ИВС**, следственных изоляторов, к
месту производства следственных действий, **в лечебные**
учреждения, санпропускники (бани общего пользования) **и**
обратно;

При выполнении служебной задачи **кобура с оружием** должна находиться на ремне **поясном поверх** **форменного** **обмундирования**, в том числе зимнего

Перед началом конвоирования средства ограничения подвижности применяются к конвоируемому в режимном блоке ИВС, СИЗО, иных охраняемых помещениях, автомобиле, салоне воздушного, речного, морского судна, в купе пассажирского вагона.

**Посадка подозреваемых и обвиняемых,
в спецавтомобиль на неохраняемой
территории**

**производится в соответствии со схемой охраны
с учетом следующих особенностей:**

**автомобиль ставится
вплотную к воротам
учреждения**

**Посадка подозреваемых и обвиняемых,
в спецавтомобиль на неохраняемой
территории**

**производится в соответствии со схемой охраны
с учетом следующих особенностей:**

**оружие выдается составу конвоя до
начала посадки подозреваемых и
обвиняемых, при этом **оружие**
конвоира, находящегося **в кузове**
спецавтомобиля, на период посадки
передается начальнику (старшему)
конвоя или по его указанию другому
конвоиру**

**Посадка подозреваемых и обвиняемых,
в спецавтомобиль на неохраняемой
территории**

**производится в соответствии со схемой охраны
с учетом следующих особенностей:**

в период посадки

**подозреваемых и обвиняемых в
спецавтомобиль на контрольной
площадке должен присутствовать**

**полицейский–кинолог со
служебной собакой**

Конвоирование подозреваемых и обвиняемых из конвойного помещения в залы судебных заседаний и обратно осуществляется **по одному под охраной не менее двух сотрудников** полиции с применением средств ограничения подвижности в положении **«рука конвоируемого к руке конвоира»**

При проведении
процессуальных действий,
**связанных с выездом и
проверкой показаний на
месте исследуемого события,
применение служебных
собак является
обязательным**

Из приказа МВД России от 10 марта 2009 № 202 дсп

Заступающий на службу сотрудник должен **при себе иметь:**

- **служебное удостоверение**, для полицейского (водителя) дополнительно – водительское удостоверение;
- **табельное огнестрельное оружие** с двумя снаряженными магазинами;
- кобуру с протиркой и страховочным ремешком;
- **средства ограничения подвижности**;
- **палку специальную**;
- **ручной досмотровый металлоискатель (для старшего конвоя)**;
- свисток;
- **носимую радиостанцию**
- портативный аккумуляторный фонарь;
- авторучку, простой карандаш;
- **путевой журнал (для старшего конвоя)**.

Пункт 103 Наставления

(приказ МВД России от 07.03.2006 №140 дсп)

Постовой внутреннего поста

у камер **не оставляет поста**
ни при каких обстоятельствах
до прибытия смены



25-10-2016 13:21:42

КАМ 3



25-10-2016 13:21:42

КАМ 4

**В кузове ОДИН
конвоир,
а НЕ ДВА.
При этом в
отсеке
перевозятся
обвиняемые.**

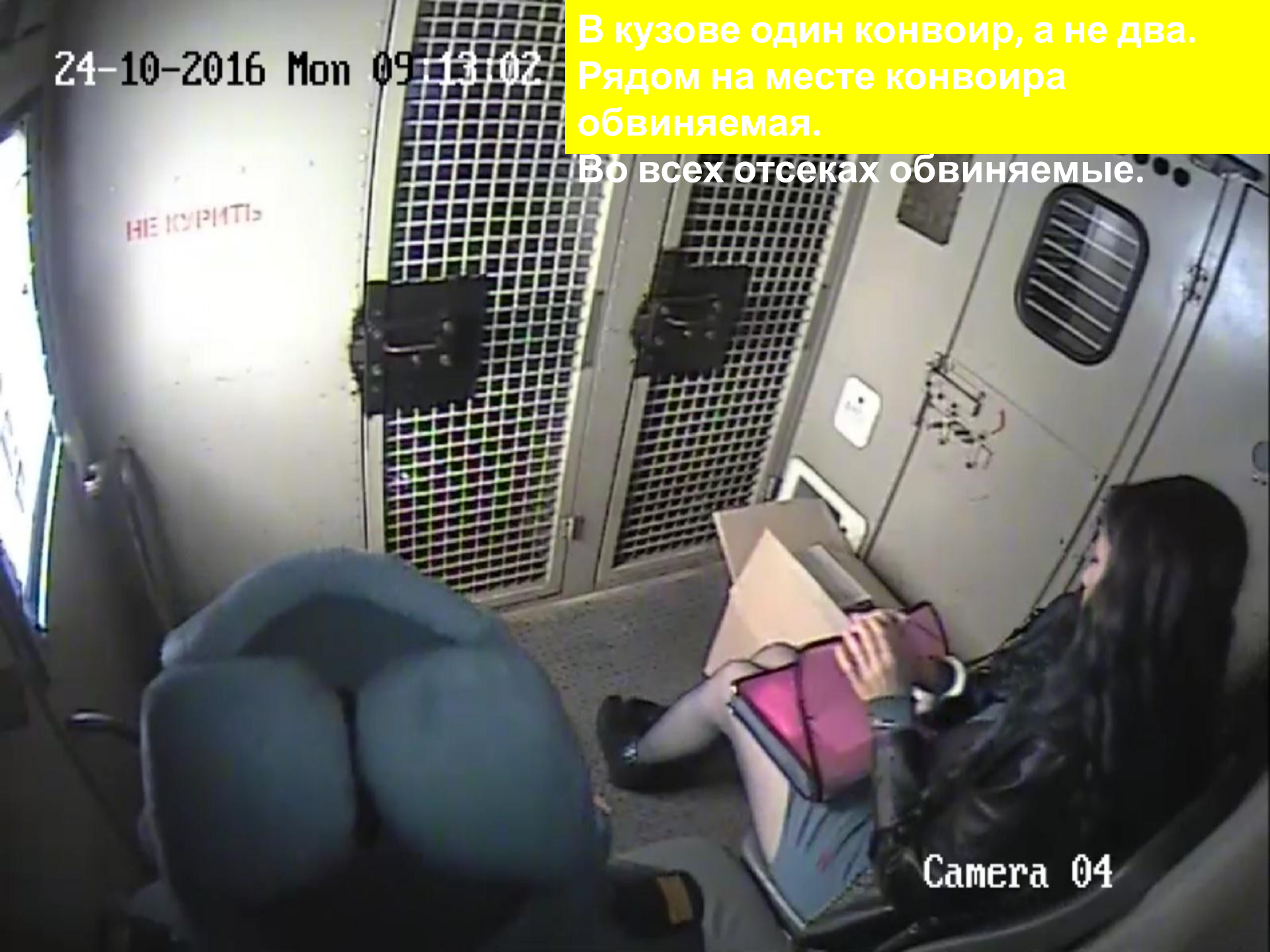
24-10-2016 Mon 09:13:02

В кузове один конвоир, а не два.
Рядом на месте конвоира
обвиняемая.

Во всех отсеках обвиняемые.

НЕ КУРИТЬ

Camera 04



**Обвиняемая на месте
конвоира,**

а не в специальном отсеке.



**НАРУЧНИКИ
в положении «руки
спереди»**

24-10-2016 Mon 09:13:02



Camera 04

24-10-2016 Mon 09:13:02



Camera 05

24-10-2016 Mon 09:13:02



24-10-2016 Mon 09:13:02



Camera 06

**В кузове ОДИН конвоир, а НЕ ДВА.
Рядом НА МЕСТЕ КОНВОИРА
ОБВИНЯЕМАЯ.**

26-10-2016 Wed 11:58:25

НЕ КУРИТЬ

камера №1 - 1

камера №2

камера №3

камера №4



МЕТАЛЛОДЕТЕК
ТОР

**Личный обыск проводится в кузове «А3»,
должен проводиться до посадки (в**

Camera 06

26-10-2016 Wed 12:49:17

НЕ КУРИТЬ

камера №1 - 1 место
камера №2 - 1 место
камера №3 - 1 место
камера №4 - 1 место



**Конвоир, не передав
оружие
старшему конвоя, откроет
через 30 секунд дверь
отсека
для вывода обвиняемого.**

Camera 06

25-10-2016 Tue 15:26:22



Конвоирует
СТАЖЁР

Camera 04

10-24-2016 Mon 10:23:08

**«ПЕРЕГРУЗ» –
в отсеке на 4 места
перевозятся 5**

Camera 08

01-11-2016 Tue 09:52:17

**Даже 1 ноября 2016
года
конвой держит
оружие
под верхней одеждой.**

Camera 06

01-11-2016 Tue 18:13:48



**Обвиняемый в отсеке.
Конвоир отвлечен на
телефон.**



Camera 06

УМВД России по Нижнекамскому району

11-08-2016 Tue 08:53:40



Camera 04

УМВД России по Нижнекамскому району

11-03-2016 Thu 14:55:19



Camera 04

УМВД России по Нижнекамскому району

11-03-2016 Thu 15:39:52



Camera 04

УМВД России по г. Набережные Челны



- Устройство Локальный
- Устройство
- Поиск
- КАМ 5
 - КАМ 6
 - КАМ 7
 - КАМ 8
 - КАМ 9
 - КАМ 10
 - КАМ 11
 - КАМ 12
 - КАМ 13
 - КАМ 14
 - КАМ 15
 - КАМ 17
 - ИВС2
 - КАМ 16
 - КАМ 18
 - КАМ 19
 - КАМ 20
 - КАМ 21
 - КАМ 22
 - КПП
 - КОРИДОР
 - 23 5-9
 - 23 10-14
 - 23 20-22
 - 23 1-6
 - ИВС 1
 - ИВС 2
 - ИВС 3
 - ПРОГУЛК
 - ИВС3
 - ИВС4

Вид

Запись Снимок

Тип Все

Поток Оsn.

Карта ID

От 2016-11-07 07:30:00

До 2016-11-07 08:10:59

Поиск

00:34:15 / 01:00:00

Запись Событ.

▶ 1x

№	Имя устр-ва	Имя канала	Тип записи	Начало	Продолжительнос	Размер файла (МБ)
1	ИВС2	КПП	Основная зап...	2016-11-07 07:00:00	60.00	452.89
2	ИВС2	КПП	Основная зап...	2016-11-07 08:00:00	60.00	452.97

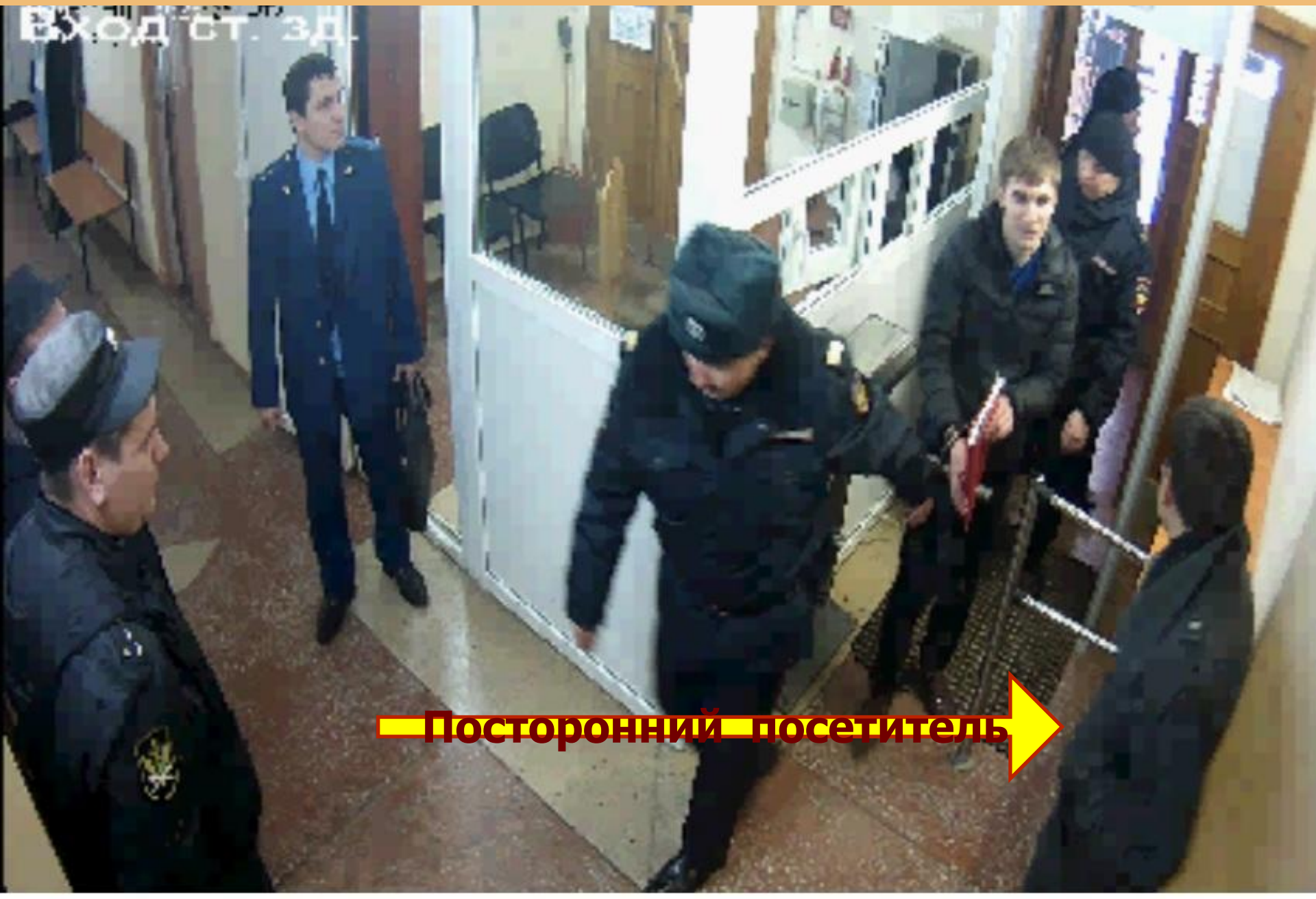
ОМВД России по Чистопольскому району

10-20-2016 ЧТ 09:42:37



Camera 04

Здание суда Зеленодольского района



Вход ст. зд.

Посторонний посетитель

ОМВД России по Алексеевскому району

2016-11-02 13:02:47

КАМ 3



2016-11-09 10:12:42



KAM 9

Досмотр содержимой в камере женщины не осуществлен

04/13/2016 07:27:28

CH12



Выявленный в ходе контрольного обыска супинатор



Запрещенные предметы (Нижнекамск)



Отсутствие в ИВС должного учета посуды - согласно описи 10 ложек (Бавлы),

«Утверждаю»

Начальник отдела МВД России
по Бавлинскому району
подполковник полиции
Р.З. Билалов

Опись

имущества в комнате подогрева пищи

1. Электрическая плита
2. Холодильник
3. Микроволновая печь
4. Ведро Эмалированное – 2 шт.
5. Чайник алюминиевый - 2 шт.
6. Кружки – 10 шт.
7. Ложки – 10 шт.
8. Тарелки – 10 шт.
9. Бачек на 40 л.
10. Термос на 15 л.
11. Половник - 1 шт.
12. Тазы эмалированные – 2 шт.
13. стол – 3 шт.
14. Стулья – 2 шт.
15. Корзина – 1 шт.
16. Рукомойник – 3 шт.
17. Шкаф – 1 шт.
18. Весы – 2 шт.
19. Сушилка для посуды – 2 шт.

Начальник ИВС отдела МВД России
по Бавлинскому району
майор полиции А.Т. Миргазиянов



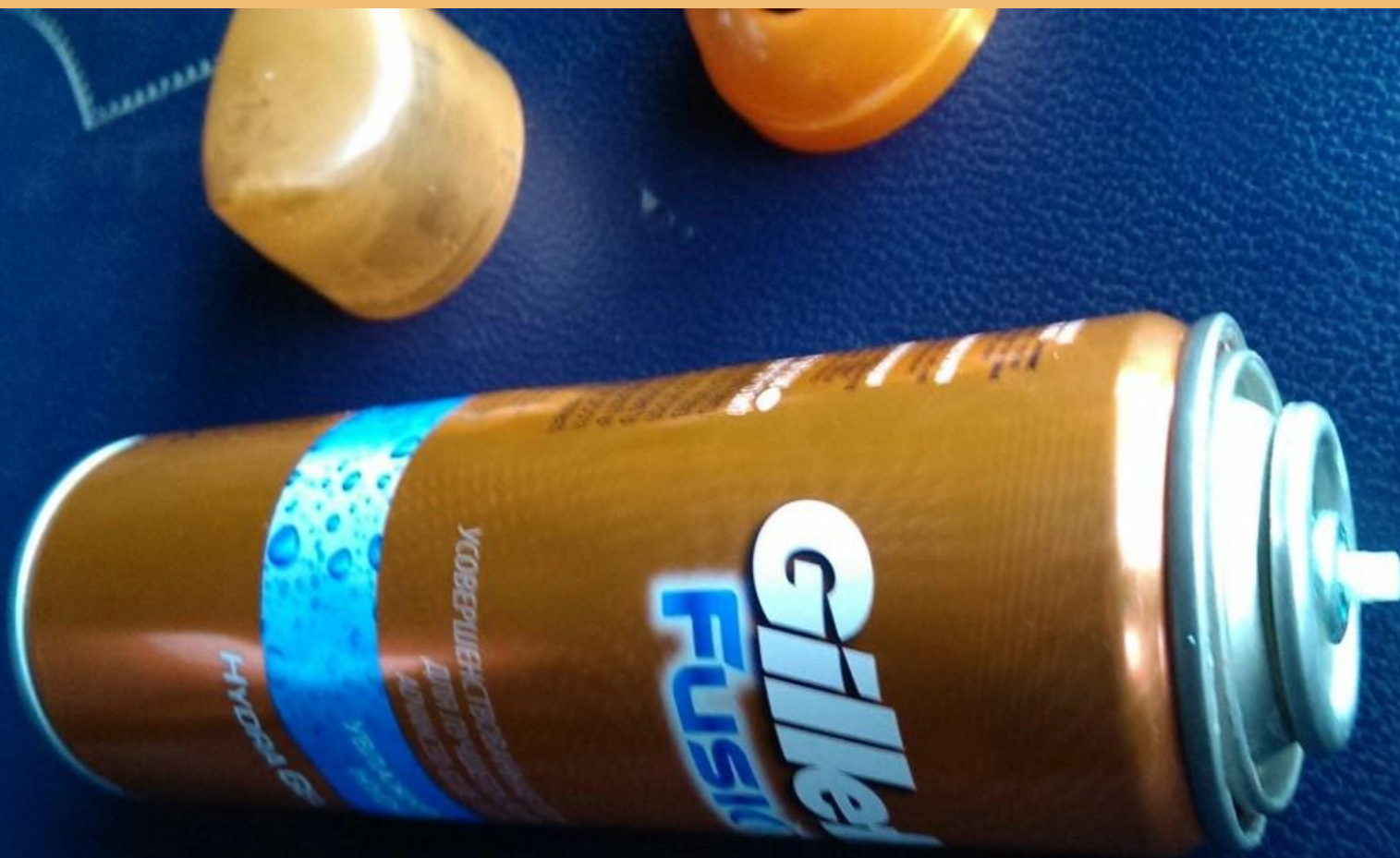
Ложки в камерах (Дрожжаное)

2016/02/06 06:04:14

СНЗ



Тайник в баллончике с гелем для бритья
(обнаружен в личных вещах арестованного в СИЗО №5
после этапирования из ИВС УМВД по Нижнекамскому району)



Тайник в баллончике с гелем для бритья
(обнаружен в личных вещах арестованного в СИЗО №5
после этапирования из ИВС УМВД по Нижнекамскому району)



Тайник в баллончике с гелем для бритья



Тайник в баллончике с гелем для бритья



**Визуальный признак -
наличие двух колец**

ОМВД России по Елабужскому району



ОМВД России по Елабужскому району



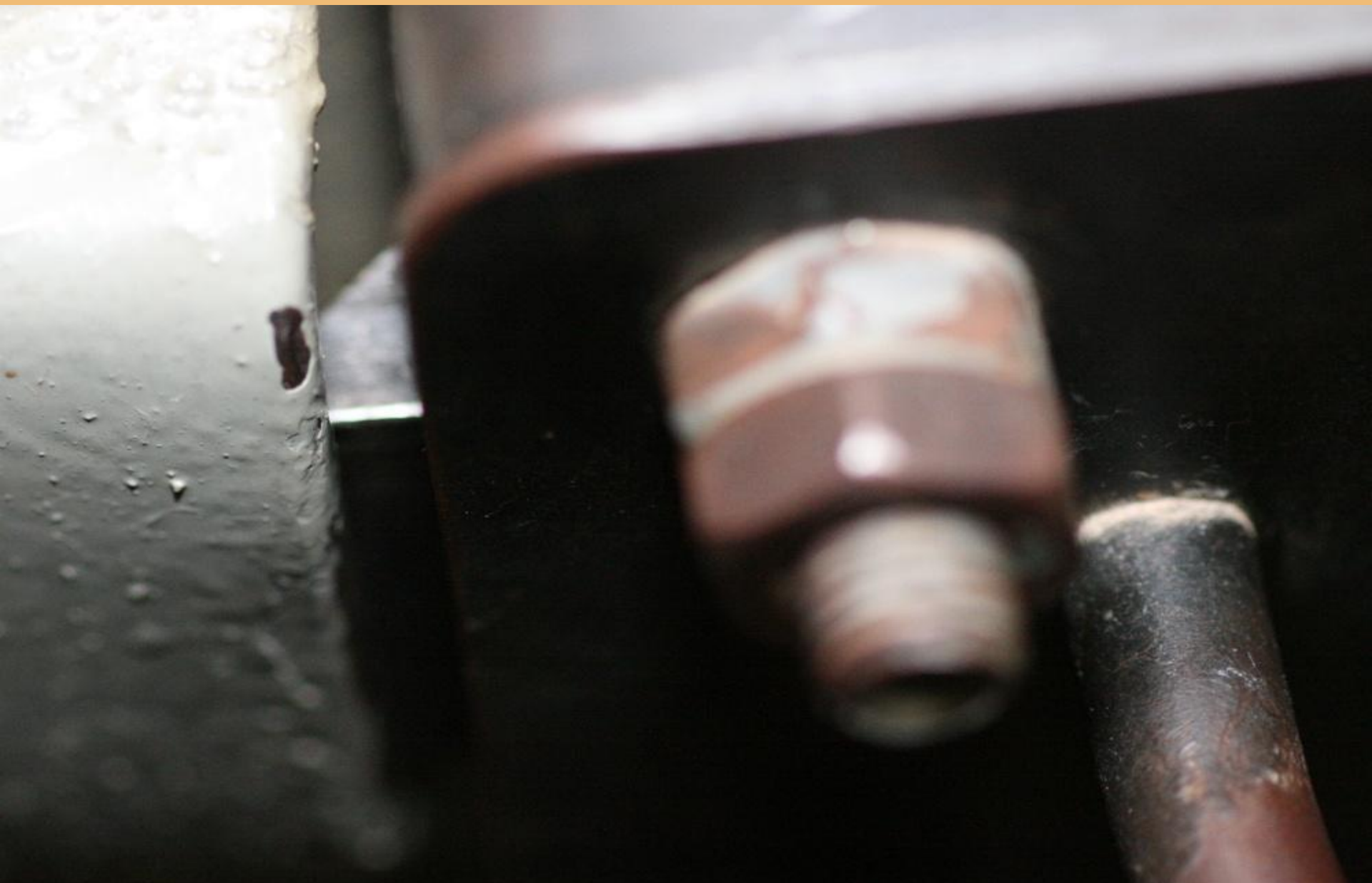
ОМВД России по Елабужскому району



ОМВД России по Зеленодольскому району



Замок тюремного типа не закрыт на два оборота ключом



УОООП МВД по РТ

Конвоирование обвиняемого (Елабуга)



УОООП МВД по РТ

УМВД России по г. Набережные Челны

2015/07/15 14:43:25

СН9



Конвоирование подозреваемых и обвиняемых

Для выполнения служебных задач по доставке подозреваемых и обвиняемых к месту назначения от подразделений охраны и конвоирования (территориальные органы МВД России, ИВС) назначаются конвои.

Конвой - группа вооруженных и экипированных специальными средствами сотрудников, назначенных от подразделений охраны и конвоирования (ИВС, ОВД) для охраны и конвоирования подозреваемых и обвиняемых.

Конвоир - вооруженный сотрудник конвоя, выполняющий поставленную задачу по охране и обороне порученного ему поста.

Обменный пункт - оборудованное место посадки (высадки) подозреваемых и обвиняемых в специальные вагоны для перевозки осужденных и лиц, заключенных под стражу, а также на речные (морские) и воздушные суда, которые осуществляют перемещение подозреваемых и обвиняемых по плановым маршрутам.

**В зависимости от характера
выполняемой задачи в состав конвоя
назначаются**

начальник (старший) конвоя

помощник начальника конвоя

полицейский-кинолог

конвоиры

**Начальником усиленного конвоя
назначается сотрудник из числа
среднего или старшего
начальствующего состава**

Основания для конвоирования

Доставка подозреваемых и обвиняемых для производства следственных действий осуществляется на основании письменных заявок

следователем

лиц,
производящих
дознание

начальников
ИВС

для рассмотрения дела в суде

на основании
письменных
распоряжений
судьи

Кроме того основаниями для конвоирования подозреваемых и обвиняемых являются:

санкционированное прокурором постановление следователя, дознавателя или постановление (определение) судьи об этапировании, которое направляется в места содержания под стражей (ИВС, СИ)

истечение срока содержания в ИВС лиц, в отношении которых в качестве меры пресечения применено заключение под стражу, а также наличие приговора суда об осуждении лица к лишению свободы (немедленно конвоируются в СИ)

постановление прокурора, следователя, дознавателя или судьи о производстве следственных действий, которое направляется в места содержания под стражей (ИВС, СИ)

распоряжение начальника ОВД (начальника ИВС) о направлении подозреваемого или обвиняемого в лечебное учреждение, в санпропускник (баню общего пользования) и на обменный пункт по плановым маршрутам конвоирования

Виды конвоя

обыкновенный

Обыкновенный конвой назначается из расчета:
на 1-2 конвоируемых - 2 конвоира,
на 3- 6 конвоируемых – 3 конвоира,
на 7-10 конвоируемых - 7 конвоиров

При проведении следственных действий на местности состав конвоя увеличивается.

усиленный

Усиленный конвой назначается из расчета:
на 1 конвоируемого - 3 конвоира,
на 2-4 конвоируемых - 6 конвоиров,
на 5-6 конвоируемых - 8 конвоиров;
на 7-8 конвоируемых -10 конвоиров,
на 9-10 конвоируемых - 12 конвоиров.

Усиленный конвой может назначаться

- при наличии информации о намерении кого-либо из конвоируемых совершить побег,
- нападение на охрану,
- причинить вред себе или окружающим,
- в связи с большой протяженностью маршрута конвоирования,
- сложными географическими и климатическими условиями,
- для конвоирования в воздушном, речном (морском) судне.

Конвоирование подозреваемых и обвиняемых осуществляется по определенным маршрутам (основным, запасным), которые разрабатываются в подразделениях охраны и конвоирования .

При компактном расположении обслуживаемых объектов и наличии автомобильных дорог организуется **кольцевое конвоирование** между ИВС, СИ, обменными пунктами и судами.

Кольцевое конвоирование предполагает рациональное использование сил, транспортных средств и сокращение количества рейсов за счет установления кратчайших маршрутов движения по графикам и заполнения камер специальных автомобилей типа «АЗ» до предусмотренных норм.

Способы конвоирования

```
graph TD; A[Способы конвоирования] --> B[В специально оборудованных автомобилях]; A --> C[В легковых автомобилях]; B --> D[На речных и морских судах]; B --> E[В вагонах пассажирских поездов]; C --> F[На самолетах и вертолетах]; C --> G[Пешим порядком];
```

**В специально
оборудованных
автомобилях**

**На речных и
морских судах**

**В вагонах
пассажирских
поездов**

**В легковых
автомобилях**

**На самолетах и
вертолетах**

Пешим порядком

Конвоирование подозреваемых и обвиняемых на легковых автомобилях осуществляется в **ИСКЛЮЧИТЕЛЬНЫХ случаях**, при отсутствии специальных автомобилей, невозможности либо нецелесообразности их использования **под усиленным конвоем** на небольшие расстояния в пределах субъекта РФ, административно-территориального района и **только с письменного разрешения** начальника ОВД (командира подразделения охраны и конвоирования).

Решение на конвоирование подозреваемых и обвиняемых **на самолете (вертолете)** принимается в случаях особой срочности, на большие расстояния или из отдаленных районов при отсутствии других видов транспорта и наличии соответствующего согласования на местах с авиационными компаниями Федерального агентства воздушного транспорта.

Перевозка подозреваемых и обвиняемых **на речном (морском) судне, в купе пассажирского вагона** может осуществляться лишь при отсутствии на этих путях сообщения плановых маршрутов конвоирования или невозможности доставки конвоируемых к месту назначения иным способом.

Подозреваемых и обвиняемых размещают по камерам специального автомобиля с соблюдением требований их внутренней изоляции

Конвоирование подозреваемых и обвиняемых мужчин и женщин, а также несовершеннолетних без соответствующей внутренней изоляции **запрещается.**

Раздельно от других подозреваемых и обвиняемых и изолированно друг от друга конвоируются больные открытой формой туберкулеза, лица с психическими расстройствами и инфекционные больные

Конвоирование подозреваемых и обвиняемых **запрещается**

**В
пригородных
поездах**

**на мотоциклах
(мопедах, мотороллерах)**

**в кузове
грузового автомобиля**

**гужевым
транспортом**

**Пешим порядком, кроме
случаев,
рассматриваемых далее**

Конвоирование подозреваемых и обвиняемых **пешим порядком** осуществляется:

на ж/д станциях, пристанях, в аэропортах — от специальных автомобилей к вагонам, речным (морским), воздушным судам, если между ними отсутствуют подъездные пути, и обратно

от специальных автомобилей - к камерам для содержания обвиняемых в зданиях судов, в режимную зону ИВС, СИ, к месту производства следственных действий, в лечебные учреждения, санпропускники и обратно

от места задержания бежавших из ИВС или от конвоя до ближайшего пункта их сдачи, если не представляется возможным использовать транспортные средства.

Запрещается конвоирование
подозреваемых и обвиняемых **пешим**
порядком в городах и других населенных
пунктах, по пассажирским платформам
(пристаням) во время посадки (высадки)
пассажиров в поезда, на речные (морские) и
в воздушные судна через помещения
вокзалов, аэропортов и другие места
скопления граждан, а также по
железнодорожному полотну
и берегам рек.

Порядок приема подозреваемых и обвиняемых для конвоирования

Прием для конвоирования начинается с опроса претензий и проверки личности каждого. Конвоир перед началом личного обыска и досмотра его вещей предлагает сдать все, что запрещено к хранению. Личный обыск производится по одному.

Лица, заявившие о болезни, осматриваются врачом (фельдшером). О результатах осмотра делаются отметки в справках по личным делам.

Если подлежащий конвоированию склонен к совершению побега или нападению на конвой, признан особо опасным преступником либо осужден к пожизненному лишению свободы, на справку по личному делу наносится надпись «СП», а к конвоируемому применяются наручники.

В специальный автомобиль они конвоируются в последнюю очередь, а обратно - в первую

ПРИЕМУ ДЛЯ КОНВОИРОВАНИЯ НЕ ПОДЛЕЖАТ

лица с неправильно оформленными на них документами и без документов

беременные женщины, дети в возрасте до трех лет без справки врача о возможности их конвоирования

бывшие в контакте с инфекционными больными, не прошедшие необходимого медицинского освидетельствования и лабораторного обследования, до получения результатов

находящиеся в состоянии алкогольного или наркотического опьянения

больные, не подлежащие по заключению врача конвоированию

не обеспеченные по установленной норме продовольствием на путь следования или одетые не по сезону

не прошедшие в установленные сроки санитарной обработки

инвалиды, для передвижения которых требуется помощь, без сопровождающих лиц

ИВС

В соответствии с действующим законодательством изоляторы временного содержания подозреваемых и обвиняемых ОВД отнесены к местам содержания под стражей и предназначены для временного содержания под стражей задержанных по подозрению в совершении преступлений

Содержание подозреваемых и обвиняемых состоит в обеспечении надлежащего режима их изоляции, отдельного размещения и осуществления постоянного надзора за ними с целью исключения возможности скрыться от следствия и суда, сокрыть вещественные доказательства, воспрепятствовать установлению истины по уголовному делу или продолжать заниматься преступной деятельностью.

Конвоирование подозреваемых и обвиняемых представляет собой комплекс мер по обеспечению надежной охраны при их перемещении по территории изоляторов временного содержания либо при доставлении их к месту назначения под охраной (надзором) конвоя.

Для обеспечения охраны, конвоирования и содержания подозреваемых и обвиняемых в изоляторах временного содержания назначаются наряды.

Наряд – группа сотрудников, имеющая соответствующую экипировку и несущая службу по охране, конвоированию и содержанию подозреваемых и обвиняемых.

Постовой – сотрудник наряда, имеющий соответствующую экипировку и выполняющий поставленную задачу по охране и обороне порученного ему поста.

Пост – все порученное постовому для охраны и обороны, а также место или участок местности, на котором он выполняет возложенные на него обязанности по службе.

В зависимости от характера выполняемой задачи в состав наряда назначаются дежурный ИВС, помощник дежурного ИВС, полицейский, полицейский-кинолог, полицейский-водитель и дежурный фельдшер медицинской части. Состав наряда на предстоящие сутки определяется начальником ИВС и утверждается начальником органа внутренних дел.

Прием и размещение подозреваемых и обвиняемых по камерам

В изоляторах временного содержания ОВД содержатся:

подозреваемые

осужденные, в отношении которых вынесенный приговор не вступил в законную силу и осужденные, доставленные из органов и учреждений исполнения уголовных наказаний в связи с расследованием или рассмотрением судом дел о преступлениях, совершенных этими или другими лицами.

обвиняемые

в порядке исключения в ИВС могут содержаться лица, подвергнутые административному аресту по постановлению судьи, но только при отсутствии специального приемника.

Основанием для приема и содержания лиц в ИВС являются следующие документы:

- 1. для подозреваемых в совершении преступления — протокол задержания составленный следователем или дознавателем в соответствии со ст. 91 УПК РФ**
- 2. судебное решение (приговор, определение, постановление) об избрании в качестве меры пресечения заключение под стражу, вынесенное в порядке, установленном УПК РФ, либо надлежаще оформленная выписка из него;**
- 3. для осужденных к лишению свободы — приговор суда о назначении лишения свободы (при невозможности доставить осужденного в СИ), постановление суда об этапировании**
- 4. постановление прокурора о заключении лица под стражу, вынесенное в порядке исполнения части 2 статьи 466 УПК РФ на основании прилагаемого решения судебного органа иностранного государства о заключении данного лица под стражу.**

Для приема в ИВС женщин с детьми в возрасте до трех лет также необходимы свидетельства об их рождении или другие документы, подтверждающие принадлежность детей, а при отсутствии таких документов - письменное указание лица, производящего дознание, следователя, прокурора или суда, в производстве которых находится уголовное дело, о помещении женщины с ребенком в ИВС.

Документы, являющиеся
основанием для приема в
ИВС, должны быть заверены
подписями соответствующих
должностных лиц и
скреплены гербовыми
печатами.

**Подозреваемые и другие лица принимаются в ИВС
круглосуточно дежурным ИВС, который**

**проверяет наличие
документов,
свидетельствующих об
основаниях для помещения
этих лиц в место
содержания под стражей**

**опрашивает доставленного и
сверяет его ответы с
данными указанными в
документах**

**регистрирует в книге
учета лиц,
помещенных в ИВС**

**оформляет личное дело и
дактилоскопическую карту**

**Все эти лица подвергаются личному обыску, а
находящиеся при них вещи — досмотру в присутствии
понятых того же пола.**

При наличии у принимаемого лица телесных повреждений составляется акт об их наличии, который подписывается дежурным ИВС, должностным лицом, доставившим задержанного, обвиняемого, и самим доставленным, которому вручается копия этого акта.

Лица, нуждающиеся по заключению медицинского работника в стационарном лечении, в ИВС не принимаются.

По окончании обыска и досмотра вещей составляется **протокол**, который подписывается сотрудником, производившим обыск, понятыми и обыскиваемым. Отказ от подписи и заявленные при этом претензии отражаются в данном протоколе.

Принятым в ИВС лицам оставляются предметы, вещи и продукты питания, которые им разрешается иметь при себе в соответствии с Правилами внутреннего распорядка в местах содержания под стражей подозреваемых и обвиняемых в совершении преступлений

Основные требования режима содержания лиц в ИВС

Соблюдение подозреваемыми и обвиняемыми установленных Правил внутреннего распорядка в ИВС

Осуществление пропускного режима в ИВС

Запрещение бесконвойного передвижения

Система проверок, личного обыска и досмотра вещей

Содержание подозреваемых и обвиняемых в специально оборудованных и надежно изолированных камерах с непрерывным надзором за этими лицами

РАЗДЕЛЬНОЕ СОДЕРЖАНИЕ РАЗЛИЧНЫХ КАТЕГОРИЙ ЗАДЕРЖАННЫХ И ЗАКЛЮЧЕННЫХ ПОД СТРАЖУ

Водворяемый в камеру ИВС должен быть ознакомлен с Правилами внутреннего распорядка, которыми устанавливается порядок:

**приема и размещения по камерам;
проведения личного обыска, дактилоскопирования,
фотографирования и досмотра вещей;
изъятия предметов, веществ и продуктов питания,
запрещенных к хранению и использованию;
приема и выдача писем, посылок, передач;
направления подозреваемым и обвиняемым предложений,
заявлений и жалоб;
подъема, утренней проверки, завтрака, прогулок;
предоставления свиданий с защитником и родственниками.**

В ИВС при предъявлении соответствующих документов пропускаются:

прокуроры, осуществляющие надзор за исполнением законов, по удостоверениям личности в любое время суток с беспрепятственным допуском во все помещения;

должностные лица ОВД, осуществляющие инспектирование или другой контроль за организацией и несением службы — по удостоверению личности;

сотрудники других служб — по предъявлению специального предписания, выданного начальником вышестоящего ОВД;

следователи и дознаватели — по удостоверению личности — в следственные кабинеты и только для производства следственных действий

сотрудники полиции — по удостоверению личности и письменного разрешения лица, в производстве которого находится уголовное дело — в следственные кабинеты

защитники — по документу, удостоверяющему личность и по предъявлению ими ордера юридической консультации — в следственные кабинеты

другие лица, которым предоставлено свидание с подозреваемым или обвиняемым — по предъявлению паспорта и соответствующего разрешения — только в комнату для свиданий

В соответствии с приказом МВД РФ №754 от 2.08.2012

определен порядок посещения без
специального разрешения мест
принудительного содержания подозреваемых
и обвиняемых в совершении преступления,
задержанных лиц, лиц, подвергнутых
административному аресту, членами
общественных советов при МВД России и его
территориальных органов при осуществлении
общественного контроля

раздельно размещаются по камерам следующие категории лиц

мужчины и женщины

несовершеннолетние и взрослые

(в исключительных случаях с согласия прокурора допускается содержание положительно характеризующихся взрослых впервые привлекаемых к уголовной ответственности за нетяжкие преступления совместно с несовершеннолетними)

подозреваемые и обвиняемые, а также осужденные, приговоры в отношении которых вступили в законную силу

подозреваемые и обвиняемые по одному уголовному делу

лица, впервые привлекаемых к уголовной ответственности и лица, содержащихся в местах лишения свободы

Администрация ИВС принимает меры к тому, чтобы отдельно от других подозреваемых и обвиняемых содержались:

- **подозреваемые и обвиняемые в совершении преступлений: против основ конституционного строя и безопасности государства, против мира и безопасности человечества;**
- **подозреваемые и обвиняемые в совершении бандитизма, терроризма, разбоя, грабежа при отягчающих обстоятельствах, умышленного убийства, захвата заложников, изнасилования, вымогательства;**
- **подозреваемые и обвиняемые при особо опасном рецидиве преступлений;**
- **лица, являющиеся или являвшиеся судьями, адвокатами, сотрудниками правоохранительных органов, таможенных органов, органов и учреждений уголовно-исполнительной системы, военнослужащих внутренних войск;**
- **подозреваемые и обвиняемые, жизни и здоровью которых угрожает опасность;**
- **больные (инфекционные и иные).**

запрещение бесконвойного передвижения

Камеры ИВС всегда должны быть под надежным запором и охраной, а с наступлением темноты и до полного рассвета — освещаться.

Основанием для вывода лиц, содержащихся в камерах в следственный кабинет, является **ПИСЬМЕННОЕ требование** прокурора, следователя, дознавателя или адвоката. При выводе лиц к прокурору, осуществляющему надзор за соблюдением законности в местах содержания под стражей, письменное требование не заполняется.

Передвижение подозреваемых и обвиняемых внутри ИВС и в прогулочный двор производится по установленным маршрутам и только в сопровождении выводного.

**на
прогулку**

**для
передачи
конвою**

**В
следствен
ные
кабинеты
ИВС**

**Вывод
подозреваемых
и обвиняемых из
камер
производится**

**для
полного
обыска**

**в комнаты
для
свиданий**

для

**к
медицинск
ому
работнику**

Ежесуточно для
работы в ИВС
назначаются

Дежурный по
ИВС

Помощник
дежурного по
ИВС

ПОСТОВЫЕ

ВЫВОДНЫЕ



**внутренн
ими**

**временн
ыми**

**посты
могут
быть**

**наружны
ми**

**постоянн
ыми**

Внутренние посты

выставляются
у камер и в
прогулочном
дворе

Постовые на внутренних постах и выводные милиционеры несут службу без оружия.

Наружные посты

для охраны ИВС
с внешней
стороны

Постовой наружного поста у здания ИВС вооружается пистолетом или автоматом.

**Срок содержания в ИВС
заключенных под стражу в соответствии
со ст. 91 УПК РФ составляет
не более 48 часов.**

Содержание подозреваемых и обвиняемых, переведенных из СИ для выполнения следственных действий, судебного рассмотрения дел за пределами населенных пунктов, где находятся СИ, из которых ежедневная доставка их невозможна, на время указанных действий и судебного процесса, но не более чем на 10 суток в течение месяца.

Основания освобождения из ИВС

Подозреваемый подлежит освобождению по постановлению дознавателя, следователя или прокурора, если:

не подтвердилось подозрение в совершении преступления

отсутствуют основания применения к нему меры пресечения в виде заключения под стражу

задержание было произведено с нарушением требований ст. 91 УПК РФ

Если постановление судьи о применении к подозреваемому меры пресечения в виде заключения под стражу либо продлении срока содержания под стражей не поступит в течение 48 часов с момента задержания, то подозреваемый немедленно освобождается, о чем начальник ИВС уведомляет орган дознания или следователя и прокурора.

**Специальные
приемники для лиц,
арестованных в
административном
порядке**

Правовое положение

- Об утверждении Положения о порядке отбывания административного ареста: Постановление Правительства Российской Федерации от 2 октября 2002 г.
- О мерах по совершенствованию деятельности органов внутренних дел по исполнению административного законодательства: Положение о спецприемниках. Приказ МВД РФ от 6 июня 2000г. №605 дсп.

Основанием для приема и содержания в специальном приемнике арестованных является постановление судьи об административном аресте, оформленное в установленном законодательством порядке и скрепленное соответствующей гербовой печатью.

Специальный приемник принимает лиц, арестованных в административном порядке, круглосуточно при наличии следующих документов:

- Копии постановления судьи о наложении административного ареста, заверенной его подписью и скрепленной гербовой печатью;
- Документа, удостоверяющего личность арестованного.

Лица, доставленные в специальный приемник, регистрируются в журнале.

- На каждого арестованного, доставленного в специальный приемник, оформляется учетная карточка и личное дело, к которому приобщаются постановление об аресте, протокол личного досмотра и досмотра вещей, другие материалы, характеризующие личность арестованного и его поведение в специальном приемнике во время отбывания ареста. Личные дела хранятся в течение 3-х лет, после чего уничтожаются.

При поступлении в специальный приемник арестованные дактилоскопируются и фотографируются.

В отношении арестованных, содержащихся в специальном приемнике, могут проводиться оперативно- розыскные мероприятия в соответствии с ФЗ «Об оперативно- розыскной деятельности».

Всем арестованным, вновь поступившим в специальный приемник, медицинским работником проводится первичный медицинский осмотр с целью выявления лиц с подозрением на инфекционные заболевания, представляющих опасность для окружающих, и больных, нуждающихся в неотложной медицинской помощи.

Арестованные, имеющие на руках листок нетрудоспособности, в специальный приемник не принимаются до окончания срока болезни.

Лица, нуждающиеся в неотложной медицинской помощи, освобождаются из специального приемника с выдачей изъятых у них вещей, предметов, ценностей и направляются в соответствующие лечебные учреждения.

В случае направления арестованного в медицинское учреждение для оказания срочной квалифицированной медицинской помощи его конвоирование осуществляется вплоть до принятия решения о госпитализации или невозможности содержания под административным арестом в условиях специального приемника.

Перед водворением в камеру арестованные досматриваются.

Личный досмотр производится сотрудником специального приемника одного пола с арестованным в присутствии двух понятых.

Для производства личного досмотра арестованных и досмотра их вещей могут применяться технические средства (металлодетекторы).

Режим содержания лиц, арестованных в административном порядке

Арестованные должны содержаться в закрытых на замки камерах с постоянной охраной.

- В дверях камер устанавливаются смотровые «глазки», на окнах – металлические решетки. Посты по охране арестованных оборудуются звуковой или оптической сигнализацией, извещатели которой выводят в д/ч спец. приемника.
- Арестованные размещаются в камерах и обеспечиваются индивидуальным спальным местом и постельными принадлежностями (на время сна).
- Норма санитарной площади в камере на одного человека устанавливается в размере 4 кв. метров.

Отдельно содержатся:

- Мужчины от женщин;
- Курящие от некурящих (при наличии соответствующих условий)
- Арестованные за незаконное приобретение наркотических средств в небольших размерах либо за приобретение наркотических средств без назначения врача;
- Больные инфекционными заразными заболеваниями или нуждающиеся в особом медицинском уходе;
- Арестованные, которые решением начальника специального приемника переведены из общей камеры за нарушение режима содержания или по личному заявлению в случаях угрозы их жизни и здоровью.

Использование арестованного на физических работах.

- Лица, подвергнутые административному аресту, могут быть использованы с их согласия на физических работах. При помещении арестованного в специальный приемник с него берется письменное согласие быть трудоиспользованным на протяжении срока ареста.
- Арестованные могут быть трудоустроены на общественно полезных работах, собственных производственных мощностях специального приемника, а также привлекаться к хозяйственным работам по благоустройству ОВД и специальных приемников.
- Арестованные выводятся на физические работы под конвоем полиции, при этом на одного конвоира положено не более 10 человек.

Освобождение арестованных из специального приемника

- Арестованные освобождаются из специального приемника по отбытии срока ареста, установленного постановлением судьи.
- Лицам, срок ареста которых истекает после 23 часов, разрешается по их письменному заявлению оставаться в специальном приемнике до 06 часов.
- При освобождении им выдается справка, в которой указывается срок нахождения под арестом и основания освобождения.

- Начальник специального приемника имеет право на основании письменного заявления арестованного отпустить его на срок до 7 суток, не считая времени, необходимого для проезда туда и обратно, в связи с исключительными личными обстоятельствами (смерть или тяжелая болезнь близкого родственника, угрожающая жизни больного; стихийное бедствие, причинившее значительный материальный ущерб арестованному или его семье) при наличии заверенной врачом телеграммы, свидетельства о смерти и соответствующей справки.
- Время отсутствия арестованного в срок отбытия ареста не засчитывается.
- Освобождаются из специального приемника лица, нуждающиеся в неотложной медицинской помощи и имеющие открытый листок нетрудоспособности.