

Итоговая однофигурная композиция по произведениям русских писателей и поэтов.



М.Врубель «Демон сидящий»

Дорогой ученик, предлагаю тебе придумать и нарисовать однофигурную композицию по мотивам литературного произведения русского писателя или поэта.

С чего начать? С выбора произведения, которое вдохновило тебя, оставило яркое впечатление своим сюжетом и интересными персонажами.

Когда мы прочитываем произведение, мы погружаемся в описанный автором мир, в рассказанные события. Мы как бы проживаем жизнь персонажей, нам становятся доступны их мысли, чувства, мотивы. Обратите внимание, описанные словами образы в нашей голове визуализируются, то есть мы их видим в голове, даже если в книжке нет ни одной иллюстрации.

Художник обычно изображает на картине то, что ему близко, чему хочется сопереживать, что будоражит его воображение. Поэтому в основу живописного произведения ложится только такой литературный сюжет, который интересен художнику и волнует его чувства.



И. Билибин. «Василиса Прекрасная»

Работа начинается с замысла

Я предлагаю тебе вспомнить произведение, которое ты прочитал (а не посмотрел по ТВ, где всё визуализировали за тебя), которое впечатлило тебя, которое ты хорошо помнишь или можешь перечитать. Это может быть короткий рассказ или стихотворение, поэма или повесть, авторская сказка или роман. Реши для себя, что в данном сюжете ты хотел бы выразить? Мужественность и смелость главного героя? Таинственность волшебного мира? Красоту и очарование героини? Или что-то еще?

Что такое образ персонажа и как его воплотить?



Образ – это совокупность характерных черт персонажа, которыми можно описать именно его.

В однофигурной композиции очень важно создать образ персонажа, выразить его характер с помощью выразительных средств: пластики линий, позы, расположения, цветовой гаммы, общей тональности композиции.

И. Билибин. «Василиса Прекрасная»

Что такое образ персонажа

Например, если мы посмотрим на князя Олега кисти художника Виктора Васнецова, мы догадаемся, что на картине изображен явно не радостный, тревожный момент, даже если бы мы не читали «Песнь о вещем Олеге». Как художник добивается такого впечатления?



Холодная цветовая гамма с преобладанием серо-синих оттенков, пасмурное небо с тревожными клубящимися облаками, темная вода и пустынный берег навевают тревожное предчувствие.

В.Васнецов. «Вещий Олег»

Фигура главного героя, князя Олега, нарисована во всю высоту композиции: он такой могучий и сильный, что закрывает нам небо. Несмотря на свою монументальность, он склонился и опустил голову – верный признак глубокой печали. Дополняет общее настроение в картине скелет коня в нижней части листа – он играет роль символа смерти, вызывающий у зрителя соответствующие ассоциации.



В.Васнецов. «Вещий Олег»

Картина иллюстрирует последнюю сцену в исторической балладе А.С.Пушкина «Песнь о вещем Олеге», когда сбывается мрачное пророчество «И примешь ты смерть от коня своего»: еще мгновение, и из черепа коня выползет ядовитая змея и ужалит князя Олега.

ВСПОМНИМ ТЕОРИЮ

Композиция (от лат. *Compositio* составление, соединение, сложение частей) – сочетание элементов в определенном порядке и взаимосвязи при подчинении второстепенных элементов **главному**, образующее гармоничное единое целое.

Построение **Композиции** – это создание структуры художественного произведения по принципу **связи формы** (внешнего вида элементов картины) и **содержания** (смысловой нагрузки)

ОСНОВНЫЕ ЗАКОНЫ КОМПОЗИЦИИ

1. Закон цельности (неделимости) означает невозможность воспринимать ее как сумму самостоятельных частей. То есть изъятие ее частей «ломает» композицию.

2. Закон доминанты или закон композиционного центра. Доминанта (от слова «доминировать»), она же **композиционный центр** – это главный элемент композиции, смысловой центр, на который художник обращает внимание зрителя в первую очередь. Все остальные элементы должны быть подчинены доминанте (второстепенны).

ОСНОВНЫЕ ЗАКОНЫ КОМПОЗИЦИИ

3. Закон контраста – это столкновение противоположностей: светлое и темное, теплое и холодное, большое и маленькое, суровое и наивное (тональный, цветовой контраст, контраст размеров, характеров). Контраст необходим для выделения композиционного центра и переднего плана.

4. Закон равновесия. Каждое пятно (силуэт), цветное и тональное, должно быть уравновешено: большое пятно в одной части картины уравновешивается средним и маленьким, либо несколькими маленькими пятнами в другой части картины.

ПРОЧИЕ ЗАКОНЫ КОМПОЗИЦИИ

4. Закон типизации. Использование типического образа, типичных событий и обстоятельств в композиции, когда через индивидуальный образ выражается общее, закономерное.

5. Закон новизны – художественный образ – это всегда что-то новое в искусстве по форме и содержанию.

6. Закон подчинения всех средств композиции идейному замыслу.



Проанализируй картину В.Васнецова «Царевна Несмеяна»

1. Какая фигура является композиционным центром?
2. Каким образом художник выделяет ее?
3. Как художник показывает настроение царевны? (поза, пластика тела, тон, цвет, расположение и т.д.)
4. Какие контрасты художник использует в своей композиции?

ПРАКТИЧЕСКАЯ РАБОТА

После того, как ты выбрал сюжет, продумал свою идею, характер персонажа и настроение в композиции, можно приступать к следующим этапам работы:

1. Эскиз-идея (несколько вариантов)
2. Тональные эскизы к выбранному сюжету
3. Цветовые эскизы
4. Перенос композиции на формат А3, построение композиции
5. Живописное исполнение

ПРАКТИЧЕСКАЯ РАБОТА

После того, как ты выбрал сюжет, продумал свою идею, характер персонажа и настроение в композиции, можно приступить к следующим этапам работы:

1. Эскиз-идея (несколько вариантов)
2. Тональные эскизы к выбранному сюжету
3. Цветовые эскизы
4. Перенос композиции на формат А3, построение композиции
5. Живописное исполнение

ЭСКИЗ-ИДЕЯ

После того, как сюжет и персонаж выбран, можно приступать к зарисовкам. Первые идеи, которые приходят, надо запечатлеть без мелких деталей, условно и в разных ракурсах. Те почеркушки, которые показались не очень удачными, уничтожать не надо, к ним можно будет вернуться позже, скомбинировать удачные элементы из разных зарисовок. В итоге нужно выбрать самый выразительный ракурс персонажа и композиционный строй.

Для грамотного построения главной фигуры, необходимо сделать несколько набросков человека с натуры. Для этого можно попросить попозировать домашних, или самому сесть в нужной позе перед зеркалом. В набросках с натуры нужно учесть правильность пропорций и конструкцию фигуры. Перенеся фигуру с наброска в эскиз, можно приступать к тональной проработке.

ТОНАЛЬНЫЙ ЭСКИЗ

Этот этап работы над эскизом нужен для того, чтобы решить, какими средствами будет выделен композиционный центр. Выделяя его тональным контрастом, обрати внимание также на форму и размер (в случае с фигурой человека, «формой» может быть его поза, а размер прежде всего зависит от расположения его в пространстве), направление линий и взглядов.

Силуэтность – обязательное условие тональной схемы композиции. Поэтому светлые фигуры помести на средний и темный фон, темные – на светлый и средний.

Распределяя светлые и темные силуэты, постарайтесь создать красивый **ритм** пятен.

ЦВЕТОВОЙ ЭСКИЗ

При работе с цветом, не забывай о тональных (светлотных) отношениях, найденных в тональном эскизе. Цвет в композиции вторичен, и не должен менять тональные отношения. Поэтому тональный эскиз должен быть перед глазами, с ним нужно сравнивать каждый написанный участок. И, конечно, не забывай о композиционном центре и способах его выделения. Контрастность цвета усиливает контрастность тона. Так же как сближенные цвета смягчают контраст.

ПЕРЕНОС КОМПОЗИЦИИ НА ФОРМАТ А3

После согласования с педагогом тональных и цветовых эскизов приступаем к компоновке на большом формате фигуры и фона, обращая внимание на расположение элементов:

1. Какую по размеру часть листа занимает главная фигура (какова ее масса в листе);
2. В какую часть листа она смещена от центра (правую, левую, вниз, вверх);
3. Какой наклон, форму, направление имеет она сама и ее элементы, руки, ноги, голова, одежда. Не забываем про пропорции фигуры;
4. Как элементы фона соотносятся с фигурой, где проходит линия горизонта (если она нужна), линия пола, стены и т.д.

Итак, дорогой ученик, жду от тебя эскизов на тему литературных произведений с учетом всех требований к композиции.

Количество человеческих фигур минимальное, то есть, 1 главная (на фоне можно поместить обобщенную второстепенную фигуру).

По персонажу должно быть понятно, что за произведение вы иллюстрируете. Значит, он должен иметь характерные черты, должен быть изображен крупно, характерно. Фон должен помогать персонажу, показывать его состояние, размерность.

И для вдохновения призовем на помощь классиков – иллюстраторов/станковистов.



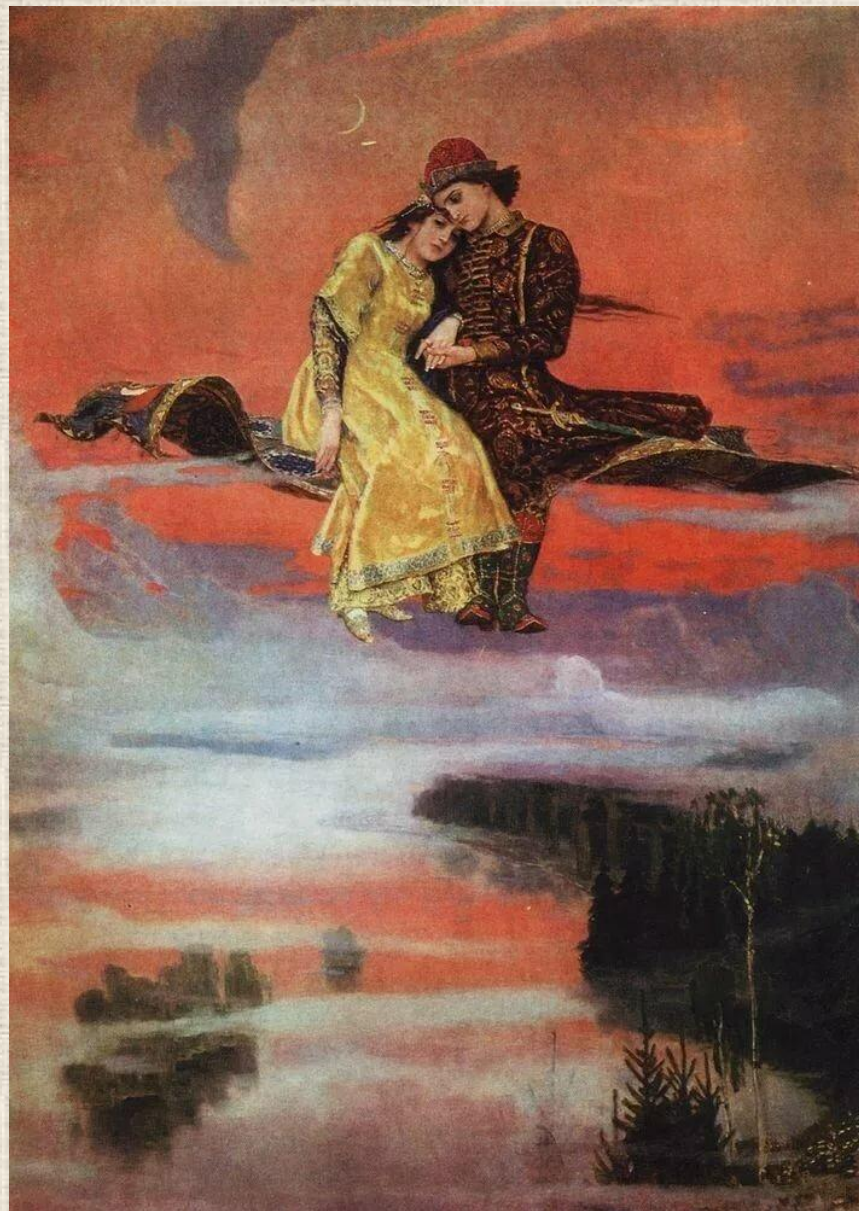
В.Васнецов. «Аленушка»



В.Васнецов. «Сивка-Бурка»



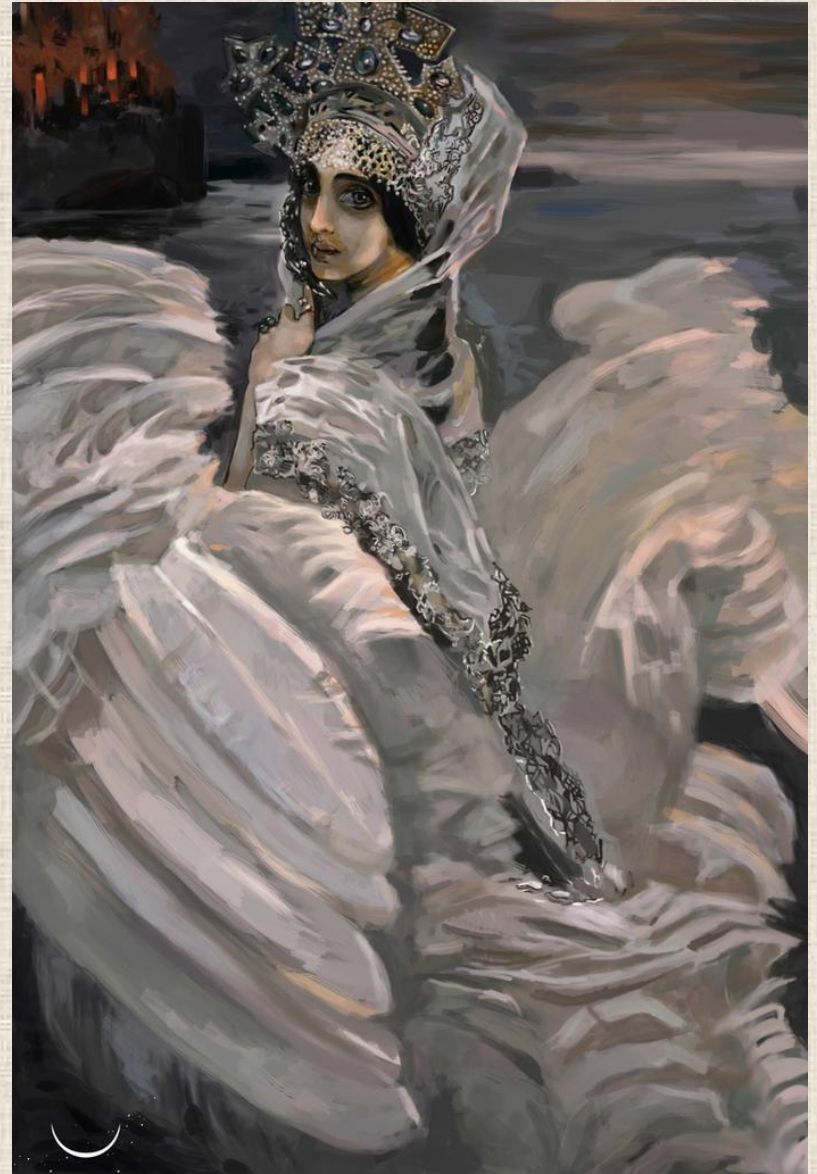
В.Васнецов. «Иван Царевич
на Сером волке»



В.Васнецов. «Ковер-самолет»



В.Васнецов. «Снегурочка»



М Врубель. «Лебедь»



В.Васнецов. «Илья Муромец»



В. Васнецов. «Царевна-Лягушка»



И Билибин. «Царевна-Лягушка» и «Иван Царевич и Жар-птица»



М Врубель. «Снегурочка», «Пан»



М Врубель. Иллюстрации к поэме М.Лермонтова «Демон»

Вдохновенного вам творчества

Жду фото эскизов в ВК и по Вайберу