

Тема 1. Общие положения.

Представьте, что вы двигаетесь на автомобиле по одной из городских улиц. Вы не собираетесь никого обгонять. Вам не нужно никуда поворачивать. Вы просто двигаетесь вперёд, не совершая никаких манёвров. Но, при этом:

1. Скорость – не более 60 км/час!
2. Двигаться нужно, строго по полосам, не наезжая на продольные линии дорожной разметки!
3. Необходимо соблюдать безопасную дистанцию!
4. Необходимо соблюдать безопасные боковые интервалы!
5. Звуковой сигнал разрешено применять только в случаях, когда это необходимо для предотвращения ДТП.
6. Тормозить разрешено только плавно! (Экстренное торможение разрешено применять только в случаях, когда это необходимо для предотвращения ДТП).

7. В светлое время суток должны быть включены либо дневные ходовые огни, либо фары ближнего света, либо противотуманные фары, а в тоннеле – фары ближнего или дальнего света.

8. Водитель и все пассажиры должны быть пристёгнуты ремнями безопасности.

9. Водителю запрещено пользоваться во время движения телефоном (если он не оборудован техническим устройством, позволяющим вести переговоры без использования рук).

И всё это – требования Правил! Их надо знать и выполнять! И это - самый простой режим движения!



Ситуация усложнится, как только вы начнёте маневрировать (перестраиваться, обгонять, поворачивать, разворачиваться и т.д.). Или, скажем, будете проезжать какое-либо пересечение. А пересечения на вашем пути будут встречаться постоянно. Это и пешеходные переходы, и трамвайные пути, и выезды из прилегающих территорий, и железнодорожные переезды, и, конечно же, перекрёстки.

И на каждом пересечении Правилами установлен свой (особый!) режим движения!



Более того, и дороги могут быть разные – двухполосные, трехполосные, многополосные, с двухсторонним движением, с односторонним движением, с разделительной полосой, без разделительной полосы, с трамвайными путями, без трамвайных путей.

И на каждой из них тоже свой (особый!) режим движения.



А ещё есть дороги в населённом пункте и дороги вне населённого пункта, автомагистрали, дороги для автомобилей, дороги с полосой для маршрутных транспортных средств, а также дороги с реверсивным движением.

И везде - свой (особый!) режим движения.



А ещё есть остановки маршрутных транспортных средств, тоннели, мосты, а также прилегающие территории и жилые зоны.

И везде тоже свой (особый) режим движения!

Неудивительно, что в Правилах 53 специальных термина, свыше 300 дорожных знаков, 40 видов дорожной разметки и более 300 требований к участникам дорожного движения. Запомнить это (всё и сразу) трудно. Поэтому мы пойдём другим путём. Мы попытаемся раскрыть логику каждого ограничения, содержащегося в Правилах. Тогда вам не нужно ничего запоминать, **вы просто будете знать Правила дорожного движения.**

А начнём мы с терминов, которые могут нам встретиться в тексте Правил. Согласитесь, что принципиально важно с самого начала чётко определиться, что именно кроется, например, за термином «Обгон», чем отличается «Остановка» от «Стоянки» или, скажем, что такое «Недостаточная видимость». В Правилах термины приведены в алфавитном порядке, мы же будем знакомиться с терминами, подчиняясь не алфавиту, а логике подачи материала.

И ещё. Здесь мы не будем вести речь подряд обо всех терминах. Я вправе рассчитывать, что вы в состоянии самостоятельно разобраться с тем, кто такой «Велосипедист» или кто такой «Регулировщик», или чем отличается «Пешеход» от «Пассажира», в Правилах (в Разделе 1) эти термины раскрыты чётко и понятно. Здесь мы поговорим только о тех терминах, которые действительно требуют комментария.

Что такое «транспортное средство», и какие они бывают. Категории транспортных средств.

Правила. Раздел 1. "Транспортное средство" - устройство, предназначенное для перевозки по дорогам людей, грузов или оборудования, установленного на нем.

То есть получается, что ТРАНСПОРТНОЕ СРЕДСТВО – это всё, что угодно, если оно может перевозить людей, или перевозить грузы, или перевозить самоё себя (вместе с установленным на нём оборудованием).

Транспортные средства бывают рельсовые и безрельсовые.

Рельсовые транспортные средства – это трамвай, метро, поезд. Всё остальное – безрельсовые транспортные средства. Метро изолировано от прочего городского движения, и с ним мы не пересекаемся. А вот пересечения с трамвайными и железнодорожными путями попадают чаще, чем хотелось бы.



Рельсовые транспортные средства ограничены в маневрировании, обладают повышенной массой и, как следствие, большим тормозным путём. Да и вообще, им резкое торможение противопоказано - и с рельсов могут сойти, и пассажиры могут пострадать. Логично, что Правилами строго регламентировано поведение участников дорожного движения на железнодорожных переездах и вблизи них.



Да и трамваям Правила во многих случаях предоставляют преимущество в движении, с чем мы и познакомимся в недалёком будущем.

Безрельсовые транспортные средства могут быть механическими и немеханическими.

Немеханическое транспортное средство приводится в движение с помощью мускульной энергии (человека или животного).

К немеханическим транспортным средствам Правила относят гужевую повозку и велосипед (если он не оснащён двигателем), а человека, управляющего таким транспортным средством, Правила считают водителем.



А вот уже ролики и самокаты Правила не считают транспортными средствами, и человека, катающегося на них, не называют водителем. По Правилам – это пешеходы.

Правила. Раздел 1. «Пешеход» - лицо, находящееся вне транспортного средства на дороге либо на пешеходной или велопешеходной дорожке и не производящее на них работу.

К пешеходам приравниваются лица, передвигающиеся в инвалидных колясках без двигателя, ведущие велосипед, мопед, мотоцикл, везущие санки, тележку, детскую или инвалидную коляску, а также использующие для передвижения роликовые коньки, самокаты и иные аналогичные средства.



Следует иметь в виду, что водители немеханических транспортных средств – полноправные участники дорожного движения. Правила разрешили им использовать для движения дороги общего пользования со всеми вытекающими отсюда правами и обязанностями.



Правила. Раздел 1. «Механическое транспортное средство» - транспортное средство, приводимое в движение двигателем. Термин распространяется также на любые тракторы и самоходные машины.

Перечень механических транспортных средств обширен. Это и мопеды, и мотоциклы, и квадроциклы, и легковые автомобили, и грузовые автомобили, и автобусы, и троллейбусы, и тракторы, и самоходные шасси, и автокраны, и бульдозеры, и экскаваторы, и так далее, и так далее. Словом, механическое транспортное средство – это любая самоходная машина, если только она предназначена для перевозки людей и грузов (или для перевозки оборудования, установленного на нём).

Очевидно, что для управления мотоциклом нужны одни навыки, а для управления автомобилем совсем другие. Очевидно, что человек, уверенно управляющий легковым автомобилем, вряд ли будет чувствовать себя уверенно в кабине КамАЗа, и уж совсем растеряется, если его посадить за руль автопоезда (грузовой тягач с прицепом, а то и с двумя).

Логично, что все механические транспортные средства, по навыкам управления ими, разбиты на отдельные категории. Категории транспортных средств, которыми водителю разрешается управлять, указываются в его водительском удостоверении. Чтобы получить допуск к управлению той или иной категорией транспортных средств, необходимо пройти курс специальной подготовки

До ноября 2013 года в России были приняты следующие категории механических транспортных средств:

1. Категория А – мотоциклы.
2. Категория В – легковые автомобили и небольшие грузовые автомобили. И те, и другие должны соответствовать двум обязательным условиям:
 - Число сидячих мест для пассажиров – не более восьми.
 - Разрешённая максимальная масса – не более 3,5 тонн.
3. Категория С – большие грузовые автомобили, разрешённая максимальная масса которых более 3,5 тонн.
4. Категория D – автобусы, предназначенные для перевозки пассажиров и имеющие более восьми сидячих мест, помимо сиденья водителя.
5. Категория Е – автомобили с прицепом, автопоезда.

Классификация транспортных средств, принятая в России с ноября 2013 года.

Новые категории в водительских правах

С 1 апреля 2014 года ГИБДД начинает выдачу водительских удостоверений нового образца



Появилась возможность сдачи экзамена на авто с автоматической коробкой передач. Лицам, сдавшим экзамен таким образом, будут выдаваться права на управление транспортным средством, оснащённым **только автоматической** коробкой передач. Граждане, сдавшие экзамен на транспортном средстве с механической коробкой передач смогут управлять транспортом с любым видом трансмиссии

категория

с 16 лет

М



Мопеды и скутеры

категория

с 18 лет

А



Мотоциклы

категория

с 18 лет

В



Легковые автомобили

Массой не более 3,5 т
Сидений не больше 8
С прицепом не более 750 кг

категория

с 18 лет

С



Грузовые автомобили

Массой не более 3,5 т
С прицепом не более 750 кг

категория

с 21 года

Д



Автобусы

С числом пассажиров не более 8
С прицепом не более 750 кг

категория

с 18 лет

ВЕ



Автомобили категории В

С прицепом массой более 750 кг

категория

с 18 лет

СЕ



Автомобили категории С

С прицепом массой более 750 кг

категория

с 21 года

DE



Автомобили категории D

С прицепом массой не более 750 кг
(сочлененный автобус)

Новые категории в водительских правах

С 1 апреля 2014 года ГИБДД начинает выдачу водительских удостоверений нового образца



Появилась возможность сдачи экзамена на авто с автоматической коробкой передач. Лицам, сдавшим экзамен таким образом, будут выдаваться права на управление транспортным средством, оснащённым **только автоматической** коробкой передач. Граждане, сдавшие экзамен на транспортном средстве с механической коробкой передач смогут управлять транспортом с любым видом трансмиссии

категория с 16 лет

M



Мопеды и скутеры

категория с 18 лет

A



Мотоциклы

категория с 18 лет

B



Легковые автомобили

Массой не более 3,5 т
Сидений не больше 8
С прицепом не более 750 кг

категория с 18 лет

C



Грузовые автомобили

Массой не более 3,5 т
С прицепом не более 750 кг

категория с 21 года

D



Автобусы

С числом пассажиров не более 8
С прицепом не более 750 кг

категория с 18 лет

BE



Автомобили категории B

С прицепом массой более 750 кг

категория с 18 лет

CE



Автомобили категории C

С прицепом массой более 750 кг

категория с 21 года

DE



Автомобили категории D

С прицепом массой не более 750 кг
(сочлененный автобус)

- Полная категория в правах даёт право на управление ТС соответственных подкатегорий
- Запрещается сдача экзаменов экстерном для водителей, претендующих на получение прав категорий A и B
- Гражданам, достигшим 65-летнего возраста нужно будет подтверждать право вождения каждые 5 лет

Но для тех, кто готовится управлять автомобилями категории «В», почти ничего не изменилось. По-прежнему разрешается управлять автомобилями с разрешённой максимальной массой не более 3,5 тонн и числом сидячих мест не более 8-ми, не считая места водителя. Единственное изменение заключается в следующем – если вы сдавали экзамен в ГИБДД на автомобиле с автоматической коробкой передач, то и права вам выдадут с отметкой «АТ». А это означает, что вам разрешено управлять автомобилями только с АКПП. Если будете сдавать экзамен на механике, тогда всё, как и было – можете управлять любыми автомобилями категории «В».

Осталось только разобраться, где точно проходят границы между категориями транспортных средств.

Правила. Раздел 1. «Велосипед» - транспортное средство, кроме инвалидных колясок, которое имеет, по крайней мере, два колеса и приводится в движение, как правило, мускульной энергией лиц, находящихся на этом транспортном средстве, в частности при помощи педалей или рукояток, и может также иметь электродвигатель номинальной максимальной мощностью в режиме длительной нагрузки, не превышающей 0,25 кВт, автоматически отключающийся на скорости более 25 км/ч.



Получается, что по Правилам это велосипед, так как имеет три колеса и электродвигатель 0,25 кВт.



И если только на электротяге невозможно развить скорость более 25 км/ч, то и прав никаких не требуется. Катайтесь себе в удовольствие безо всяких прав.

Правила. Раздел 1. «Мопед» - двух- или трехколесное механическое транспортное средство, максимальная конструктивная скорость которого не превышает 50 км/ч, имеющее двигатель внутреннего сгорания с рабочим объемом, не превышающим 50 куб. см, или электродвигатель номинальной максимальной мощностью в режиме длительной нагрузки более 0,25 кВт и менее 4 кВт



Если ваш двух- или трехколесный «друг» оснащён двигателем более 0,25 кВт, то это уже не велосипед.

Но ещё и не мотоцикл (если мощность не превышает 4 кВт, а максимальная скорость не более 50 км/ч).

Чтобы безнаказанно кататься на мопеде, никакие регистрационные документы и номерные знаки не требуются, но нужны права категории «М».

Правила. Раздел 1. «Мотоцикл» – двухколесное механическое транспортное средство с боковым прицепом или без него. К мотоциклам приравниваются трех- и четырехколесные механические транспортные средства, имеющие массу в снаряженном состоянии не более 400 кг.

То есть по Правилам, чтобы назваться мотоциклом совершенно не важно, сколько у тебя колёс (два, три или четыре), основной отличительный признак – это масса в снаряжённом состоянии! И если эта масса не более 400 кг, значит ты – мотоцикл.

А масса в снаряжённом состоянии это вот что – это масса транспортного средства полностью готового к эксплуатации. То есть со всеми необходимыми для эксплуатации принадлежностями (огнетушитель, аптечка, знак аварийной остановки), со всеми необходимыми эксплуатационными расходными материалами (моторное масло, охлаждающая жидкость), полным баком топлива, но без пассажиров и груза.



Ученик. Это что же получается, если сделать автомобиль, у которого масса в снаряженном состоянии не превышает 400 кг, то управлять им можно с правами мотоциклиста?

Учитель. Да, совершенно верно – управлять им можно (и нужно!) с правами категории «А». В противном случае при первой же проверке на дороге Вас отстранят от управления, а транспортное средство будет задержано и помещено на штрафстоянку.

Ученик. На каком основании?

Учитель. На основании части 1 статьи 12.3 Кодекса РФ об Административных правонарушениях: «Управление транспортным средством водителем, не имеющем при себе документов, предусмотренных пунктом 2.1.1 ПДД».

Правила. Раздел 2. Пункт 2.1.1. Водитель механического транспортного средства обязан иметь при себе водительское удостоверение на право управления транспортным средством соответствующей категории.

Итак, если механическое ТС в полностью снаряжённом состоянии весит не более 400 кг - это мотоцикл, а если более 400 кг, это уже транспортное средство категории «В». То есть отсюда категория «В» начинается, а где она заканчивается? Где верхняя граница? А вот верхнюю границу Правила провели уже не по снаряженному состоянию, а по разрешённой максимальной массе.

Правила. Раздел 1. "Разрешенная максимальная масса" - масса снаряженного транспортного средства с грузом, водителем и пассажирами, установленная предприятием-изготовителем в качестве максимально допустимой.



Как видим, теперь речь идёт не просто о снаряжённом транспортном средстве, но о снаряжённом транспортном средстве вместе с водителем, со всеми пассажирами и со всем их багажом.

Фактическая масса автомобиля в процессе эксплуатации может быть различной (то есть пассажиры, то их нет, то есть груз, то нет), но во всех случаях фактическая масса не должна превышать величину, установленную предприятием-изготовителем в качестве максимально допустимой.

Разрешённая максимальная масса на то и **МАКСИМАЛЬНО РАЗРЕШЁННАЯ**, что переступить её нельзя!

В противном случае завод-изготовитель ничего вам не гарантирует – ни управляемость, ни надёжность.

Иначе говоря, разрешённая максимальная масса это предел, граница, цифра, которая в обязательном порядке указывается в инструкции по эксплуатации каждого автомобиля, и каждый водитель обязан знать и помнить эту цифру.

Итак, любое механическое ТС, которое в снаряжённом состоянии весит чуть более 400 кг, но при этом с водителем, пассажирами и грузом ему разрешено весить не более 3,5 тонн (то есть разрешённая максимальная масса которого не превышает 3,5 т) – это есть транспортное средство категории «B».

Но это ещё не всё! Если даже эти два условия выполнены, но число сидячих мест для пассажиров более 8-ми, то это уже автобус, и для управления таким транспортным средством требуются права категории «D».

И это ещё не всё! Правила разрешают владельцам транспортных средств категории «B» ездить с прицепом, но только при условии, что это небольшой прицеп. А прицеп – это тоже транспортное средство (только без двигателя), и у него тоже есть своя разрешённая максимальная масса. Так вот, если разрешённая максимальная масса прицепа не превышает 750 кг, можете смело с ним ездить. Если превышает, тогда прав категории «B» недостаточно, необходимо к категории «B» еще и добавить категорию «E».

Грузовые автомобили отличаются от легковых, прежде всего, своим назначением.



Если легковые автомобили предназначены для перевозки пассажиров и багажа, то грузовые автомобили предназначены для перевозки грузов. При этом к грузовым автомобилям относятся и пикапы – маленькие грузовички, по весу и габаритам уступающие даже некоторым легковым автомобилям, и карьерные самосвалы – истинные гиганты, у которых одни только колёса выше человеческого роста.

В результате деления на категории небольшие грузовики (с разрешённой максимальной массой не более 3,5 т) оказались в одной компании с легковыми автомобилями, а большие грузовики (с разрешённой максимальной массой более 3,5 т) заняли свою обособленную нишу – категорию «С». И это правильно, ибо по навыкам управления небольшие грузовики гораздо ближе к легковым авто, нежели к своим большим собратьям.

Транспортные средства категории В

Автомобили с разрешённой максимальной массой не более 3,5 тонн и числом сидячих мест не более восьми, не считая кресла водителя.

Транспортные средства категории С

Грузовые автомобили с разрешённой максимальной массой более 3,5 тонн.

Легковые автомобили

Малые грузовики

Средние грузовики

Большие грузовики



★ автошколадома.рф ★

★ автошколадома.рф ★

★ автошколадома.рф ★

★ автошколадома.рф ★

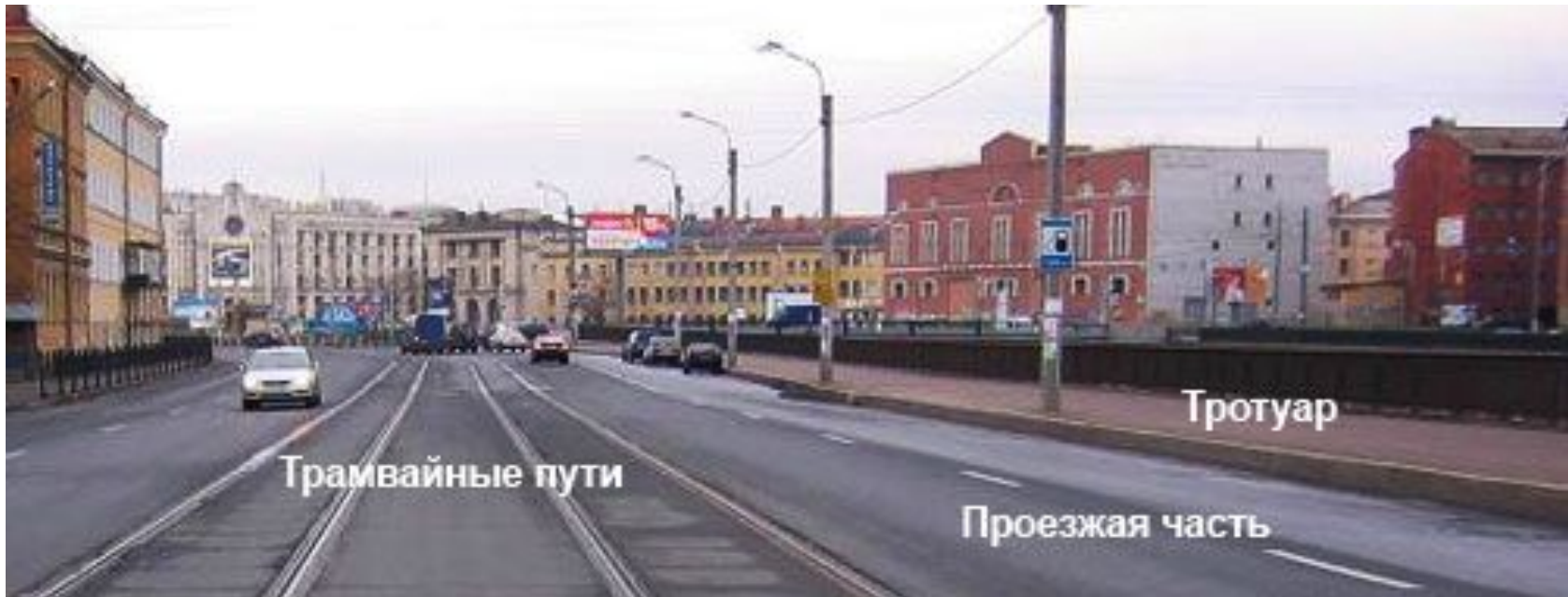
Отдельного разговора заслуживают маршрутные транспортные средства.

Маршрутные транспортные средства – это автобусы, троллейбусы и трамваи. Но не все, а только те, которые предназначены для перевозки людей, двигаются по строго установленному маршруту, останавливаются только для посадки-высадки пассажиров и только в местах обозначенных остановок. Для водителей маршрутных транспортных средств дорога – это их рабочий цех. Понятно, что Правила должны содержать требования, дающие им некоторые преимущества.

В своё время мы познакомимся с содержанием Раздела 18 «Приоритет маршрутных транспортных средств», а пока отметим только следующее - участники дорожного движения должны понимать, что маршрутные транспортные средства могут отступать от требования Правил. Вам на «кирпич» нельзя, а у него здесь проложен маршрут, и он, конечно, поедет. Вам здесь запрещена остановка, а у него как раз здесь специально обозначенное место для посадки и высадки пассажиров, и он, конечно же, остановится, не взирая ни на какие знаки.

Правила. Раздел 1. "Маршрутное транспортное средство" - транспортное средство общего пользования (автобус, троллейбус, трамвай), предназначенное для перевозки по дорогам людей и движущееся по установленному маршруту с обозначенными местами остановок.

Дорога. Проезжая часть. Тротуары. Обочины. Трамвайные пути.
Разделительная полоса. Полоса движения.



Элемент собственно образующий дорогу – это, безусловно, проезжая часть, и предназначена проезжая часть для движения безрельсовых транспортных средств (в том числе для движения автомобилей и мотоциклов).

Трамвайные пути – это тоже элемент дороги и предназначены они для движения трамваев.

Тротуар – это тоже элемент дороги и предназначен он для движения пешеходов.



Обочина – это тоже элемент дороги, и при отсутствии тротуара пешеходы должны двигаться по обочинам.

Являются ли тротуары и обочины частью дороги?

1. Являются.

2. Являются только обочины.

3. Не являются.

Поздравляю! Мы ответили на первую задачку. Осталось каких-нибудь 799.

Разделительная полоса **НЕ** предназначена для движения и остановки транспортных средств.



Ученик. Тогда что это такое, разделительная полоса, и для чего она нужна?

Учитель. Разделительная полоса – это, элемент дороги, выделенный конструктивно. По сути, это физическое препятствие, не позволяющее водителям оказаться на «встречке». Кроме того (и это крайне важно!), разделительная полоса делит дорогу на смежные, изолированные друг от друга проезжие части.

То есть, разделительная полоса это хорошо, она существенно повышает безопасность дорожного движения. Хотя есть тут и свои минусы: во-первых, построить разделительную полосу стоит денег, а, во-вторых, часть дороги вообще никак не используется – даже «Скорая помощь при всём своём желании двигаться по такой разделительной полосе не сможет.

Ок, сказали Правила, если слегка поступиться интересами безопасности, то можно практически за бесплатно организовать разделительную полосу на любой дороге. Только конструктивно она выделена не будет, а будет выделена с помощью всё той же дорожной разметки. Правил попросту предложили при необходимости обозначать границы разделительной полосы двумя сплошными линиями, разнесенными друг от друга на ширину, достаточную для движения автомобилей в один ряд, и дали такое определение:

Правила. Раздел 1. «Разделительная полоса» — элемент дороги, выделенный конструктивно и (или) с помощью разметки 1.2.1, разделяющий смежные проезжие части и не предназначенный для движения и остановки транспортных средств.



Разделительная полоса может быть выделена только конструктивно.



Разделительная полоса может быть выделена и конструктивно, и с помощью разметки.



Разделительная полоса может быть выделена только с помощью разметки.



На каком рисунке изображена дорога с разделительной полосой?

1. Только на правом.

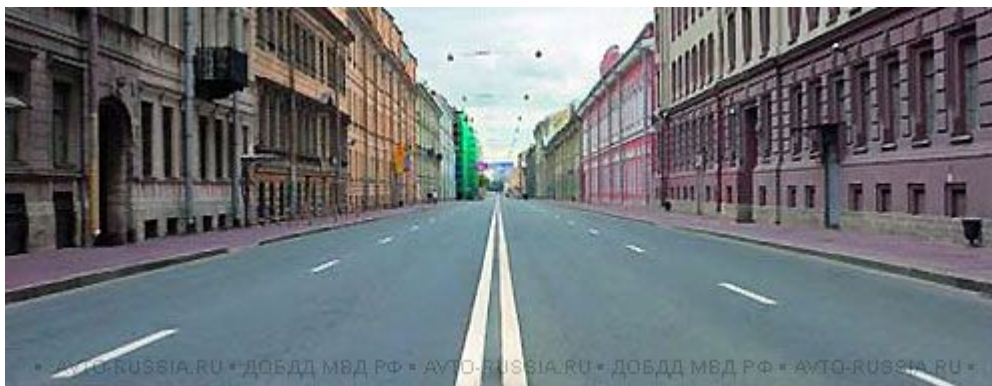
2. На обоих.

3. Ни на одном.

Проезжую часть делят на полосы движения с помощью опять-таки дорожной разметки. При этом порядок движения на различных дорогах различен – например, на двухполосной дороге Правила разрешают выезжать на «встречку», а на многополосной дороге подобное деяние – это грубейшее нарушение тех же Правил.

Для того чтобы безошибочно выполнять требования Правил, водители должны понимать, есть ли у этой дороги разделительная полоса, сколько проезжих частей у данной дороги и сколько у этой дороги полос движения.

Правила. Раздел 1. «Полоса движения» — любая из продольных полос проезжей части, обозначенная или не обозначенная разметкой и имеющая ширину, достаточную для движения автомобилей в один ряд.



Сколько проезжих частей имеет данная дорога?

1. Одну. 2. Две. 3. Четыре.

Сколько полос движения имеет данная дорога?

1. Одну. 2. Две. 3. Четыре.

Сдвоенная сплошная линия разметки не может быть разделительной полосой по определению. У этой дороги одна проезжая часть, и четыре полосы движения (по две в каждом направлении), а сдвоенная сплошная разметка (осевая линия) показывает водителям, где чья половина проезжей части.



Сколько проезжих частей имеет данная дорога?

1. Одну.
2. Две.
3. Четыре.

Сколько полос движения имеет данная дорога?

1. Одну.
2. Две.
3. Четыре.

И у этой дороги четыре полосы движения, но две проезжие части, изолированные друг от друга разделительной полосой.

Деление проезжей части на полосы движения упорядочивает транспортный поток, повышая безопасность на дороге - все двигаются строго по полосам, соблюдая рядность и, тем самым, выдерживая безопасные расстояния между боками автомобилей (то есть, выдерживая безопасные боковые интервалы).

А что делать, если разметки нет (ещё не нанесли) или её не видно, например, из-за выпавшего снега? По Правилам в этом случае водители обязаны выделять для движения в данном направлении ровно половину проезжей части, и эту свою половину они должны мысленно разбить на полосы, выбрать полосу и двигаться по ней.

Необходимо только понимать, что ширина полосы движения - это ширина автомобиля (не мотоцикла, а именно автомобиля) плюс два безопасных боковых интервала справа и слева от водителя. То есть это где-то от 3-х до 4-х метров,



Сколько полос движения имеет данная дорога?

1. Две.

2. Четыре.

Авторы этой задачи хотят выяснить, в состоянии ли вы понять, сколько полос движения в каждом направлении имеет данная дорога в отсутствии разметки.



Нарушает ли водитель Правила, двигаясь посередине дороги?

1. Не нарушает.
2. Не нарушает, если отсутствуют встречные транспортные средства.
3. **Нарушает.**

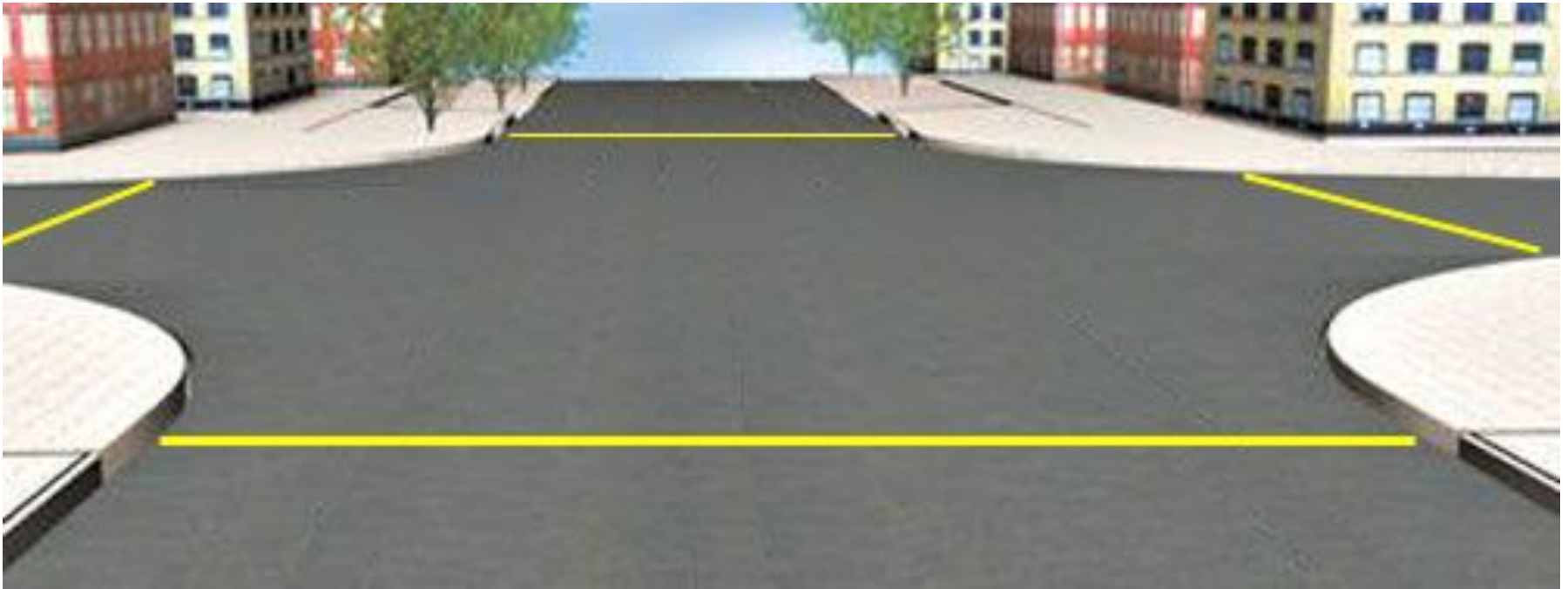
А здесь авторы задачи хотят выяснить, знаете ли вы, что в отсутствии разметки водители обязаны выделять для движения в данном направлении ровно половину проезжей части.

Что такое перекрёсток.

Дорога общего пользования – это не только дорога, это ещё и всевозможные пересечения (с трамвайными путями, с пешеходными переходами, с велосипедными дорожками, с выездами из дворов и других прилегающих к дороге территорий).

Но самое важное пересечение – это, конечно же, пересечение дорог, то есть перекрёсток. Правила дают такое определение термину «Перекрёсток».

Правила. Раздел 1. «Перекресток» – место пересечения, примыкания или разветвления дорог на одном уровне, ограниченное воображаемыми линиями, соединяющими соответственно противоположные, наиболее удаленные от центра перекрестка начала закруглений проезжих частей. Не считаются перекрестками выезды с прилегающих территорий.



Жёлтые линии на рисунке это и есть «воображаемые линии, соединяющие начала закруглений проезжих частей»

Водители обязаны понимать, где точно начинается перекрёсток и где точно он заканчивается.

Во-первых, это важно при выполнении некоторых требований Правил. Например, в будущем мы узнаем, что на таком перекрёстке Правилами запрещён обгон. Согласитесь, что нелишне понимать, где начинает действовать это ограничение и где заканчивается.

Во-вторых, если вам, не дай Бог, доведётся стать участником ДТП, будьте внимательны при составлении протокола происшествия. Очень может быть, что для вас окажется принципиально важным, где произошло столкновение – до перекрестка или на перекрёстке!

Необходимо только понимать, что перекрёсток это не любое вообще пересечение дорог, а пересечение дорог на одном уровне. И, кстати, не только пересечение, но ещё и примыкание, и разветвление дорог на одном уровне.



Почему это важно понимать? В будущем мы узнаем, что действие запрещающих знаков распространяется от места их установки и до ближайшего по ходу перекрёстка. На экзамене вам предложат этот рисунок и сопроводят его таким вопросом: «Разрешено ли Вам поставить автомобиль на стоянку за путепроводом?»

Путепровод это тоже дорога, только у неё кроме проезжей части есть ещё и железнодорожные пути. Но пересекаемся мы с этой дорогой на разных уровнях. И по Правилам это не перекресток! Перекрёсток будет где-то дальше, а пока вы до него не доехали, стоянка запрещена знаком.

Правила особо оговорили – не считаются перекрёстками выезды из прилегающих территорий, то есть выезды из дворов и из всевозможных учреждений и предприятий, расположенных вдоль дороги.



На самом деле выезд из прилегающей территории это примыкание двух дорог на одном уровне, и это подпадает под определение перекрёстка. Именно поэтому Правила не могли сказать, что выезды из прилегающих территорий НЕ ЯВЛЯЮТСЯ перекрёстками. Правила были вынуждены предложить нам – давайте договоримся, что выезды из прилегающих территорий НЕ СЧИТАЮТСЯ перекрёстками.

И это правильно, в противном случае пришлось бы знаки, поставленные на дороге, повторять после каждого выезда из двора (если считать его перекрестком).



На экзамене вам могут предложить вот такую задачу и сопровождают её таким вопросом: «На каком рисунке изображён перекрёсток?»


Ну что, на левом рисунке точно перекрёсток – примыкание двух дорог на одном уровне. А вот на правом рисунке это не перекрёсток. И действие знака в месте выезда из двора не прерывается. И принцип «помехи справа» здесь тоже не работает – выезжающий из прилегающей территории должен всем уступить дорогу.

Главная дорога. Уступить дорогу (не создавать помех). Преимущество (приоритет).

На перекрёстке пересекаются не только дороги, на перекрёстке пересекаются конфликтующие потоки транспорта. Если это регулируемый перекрёсток, очередность движения устанавливается сигналами светофора или регулировщика. Если это нерегулируемый перекрёсток, очередность движения определяется статусом дороги.

Правила. Раздел 1. "Главная дорога" - дорога, обозначенная знаками 2.1, 2.3.1 - 2.3.7 или 5.1 по отношению к пересекаемой (примыкающей), или дорога с твердым покрытием (асфальто- и цементобетон, каменные материалы и тому подобное) по отношению к грунтовой, либо любая дорога по отношению к выездам с прилегающих территорий. Наличие на второстепенной дороге непосредственно перед перекрестком участка с покрытием не делает ее равной по значению с пересекаемой.



Если уж дорогу назначили быть главной, то на всём её протяжении в населённом пункте  знаки 2.1 будут стоять перед каждым перекрестком.

Что же касается перекрёстков вне населённого пункта, то здесь, помимо знака 2.1, для обозначения главной дороги Правила сочли необходимым ввести ещё и целую серию специальных знаков.



Знак 2.3.1

Пересечение

с второстепенной дорогой



Знаки 2.3.2 - 2.3.7

Примыкание второстепенной дороги



Эти знаки не только информируют водителя о том, что он движется по главной дороге, но ещё и сообщают ему форму перекрёстка, который вскоре предстоит проезжать. Подробный разговор об этих знаках впереди, пока же только посмотрите на них и согласитесь, что они весьма выразительны и абсолютно понятны.



Наконец, есть ещё один знак, дающий дороге статус главной. Это знак «Автомост». Об этом знаке и вообще о порядке движения по автомагистралям мы тоже поговорим подробно в будущем, пока же только отметим:



Автомост – всегда главная дорога!

Помимо этого Правила определили ещё две ситуации, когда дорога может быть главной и без всяких знаков.

а). Главная дорога – это дорога с любым твердым покрытием по отношению к грунтовой дороге.

Любое твердое покрытие – это и асфальт, и бетон, и брусчатка, и даже гравий. Если дорогу «накатали» просто по земле – это грунтовая дорога.

Если пересекаются две дороги с разными твёрдыми покрытиями (например, одна асфальтовая, а другая гравийная), и нет никаких знаков приоритета – это перекрёсток равнозначных дорог.



Если одна дорога - с любым твёрдым покрытием, а другая – грунтовая, то дорога с твёрдым покрытием – главная, а грунтовая – второстепенная.



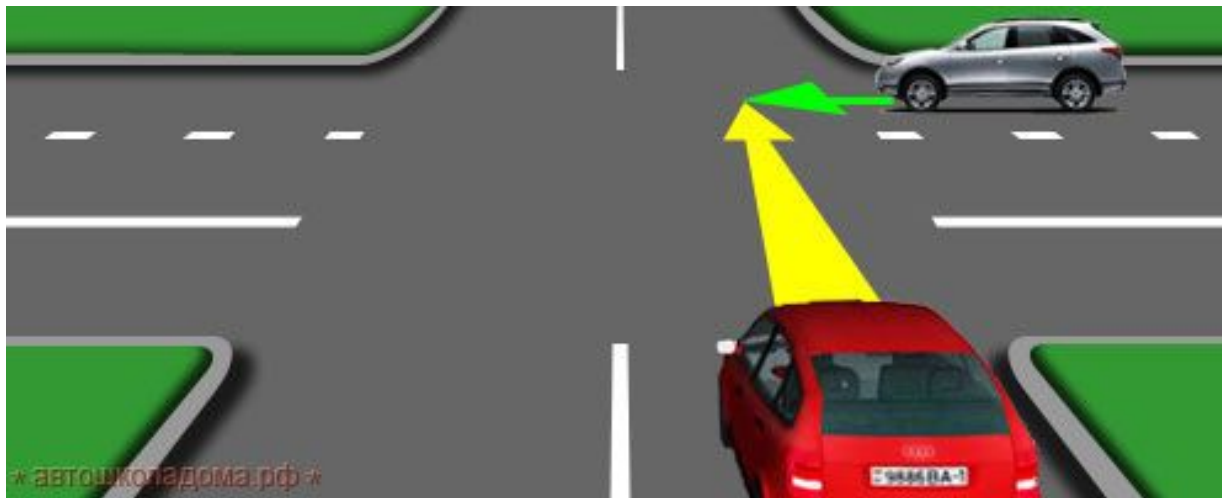
б). Главная дорога – это любая дорога по отношению к выезду из прилегающей территории.

Выезжая из двора, с территории стоянки, АЗС и т. п., мы всегда попадаем на главную дорогу.



Уступить дорогу. Не создавать помех.

В тексте Правил вы встретите и тот и другой термин. В одном месте Правил вы читаете: «Водители должны уступить дорогу и т.д.». В другом месте Правил вы читаете: «Водители не должны создавать помех и т. д.». Оба термина означают одно и то же. А вот, что именно они означают, к сожалению, далеко не каждый водитель понимает правильно. Попробуем разобраться с этими терминами на конкретных примерах.



Перед вами нерегулируемый перекрёсток равнозначных дорог (светофоров нет, знаков приоритета нет, обе дороги с твёрдым покрытием). В этом случае очередность проезда устанавливается по общему принципу «помехи справа» - тот, у кого помеха справа, должен уступить дорогу.

Посадите себя мысленно за руль красного автомобиля, и вы поймёте, что серый автомобиль приближается к перекрёстку справа от вас. Следовательно, сейчас вы должны остановиться у края пересекаемой проезжей части, пропустить серый автомобиль и только после этого продолжить движение.

Вполне возможно, у вас возник вопрос: «Почему уступать нужно тому, кто справа, а не слева»? Такое требование Правил не что иное, как следствие правостороннего движения, принятого в нашей стране. Согласитесь, что расстояние до точки столкновения у вас больше, чем у водителя серого автомобиля, то есть вам легче выполнить требование «Уступите дорогу».

Скажите, а сейчас вы будете уступать дорогу серому автомобилю? Он ведь по-прежнему справа от вас!



Скорее всего, сейчас вы проедете через перекрёсток первым. Но! Прежде, чем проехать, вы оценивали расстояние до серого автомобиля? Прежде, чем проехать, вы оценивали скорость серого автомобиля? Прежде, чем проехать, вы учитывали состояние дорожного покрытия (если гололёд, то можно на перекрёстке и забуксовать). Прежде, чем проехать, вы помнили об уровне своего водительского мастерства (при неумелом трогании с места двигатель может и заглохнуть). Прежде, чем проехать, вы учитывали динамические возможности своего «железного коня» (на сколько чутко он реагирует на педаль акселератора). Вы же понимали, что вся ответственность за безопасность разъезда, полностью лежит на вас! Вы могли бы принять и другое решение – остановиться и (от греха подальше) пропустить «серого». Но в обоих случаях (первым вы проехали или вторым) вы это делали, уступая дорогу водителю серого автомобиля!

Резюмируем:

«Уступить дорогу» – требование, не означающее обязательную остановку! Обязательным является – не создать никаких помех тем, кто имеет по отношению к Вам преимущество в движении.

«Создать помеху» означает вынудить другого водителя изменить скорость или направление движения.

Тот факт, что водитель проехал первым (не создавая помех) вовсе не означает, что он не уступил дорогу.

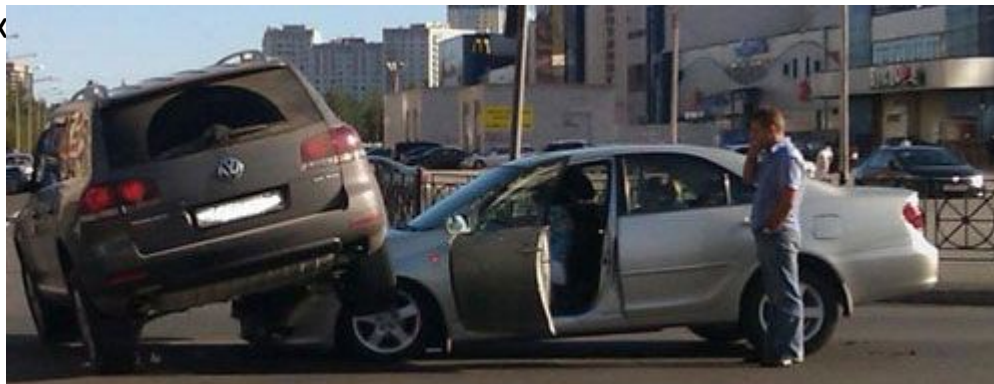
Правила дают такое определение термину «уступить дорогу»:

Правила. Раздел 1. "Уступить дорогу (не создавать помех)" - требование, означающее, что участник дорожного движения не должен начинать, возобновлять или продолжать движение, осуществлять какой-либо маневр, если это может вынудить других участников движения, имеющих по отношению к нему преимущество, изменить направление движения или скорость.

Преимущество. Приоритет.

И опять-таки необходимо сказать, что в тексте Правил вы встретите оба термина. Где-то будет написано: «Водитель имеет преимущество и т.д.». Где-то будет написано: «Приоритет маршрутных транспортных средств». Оба эти термина означают одно и то же, а именно, право на первоочередное движение в намеченном направлении.

«Преимущество (приоритет)» и «Уступить дорогу (не создавать помех)» - термины взаимосвязанные: если уж один имеет преимущество, значит, другой должен уступить дорогу. Важно только, чтобы в любой ситуации все участники дорожного движения безошибочно определяли свой статус: кто вы сейчас – «первый» или «



Правила. Раздел 1. "Преимущество (приоритет)" - право на первоочередное движение в намеченном направлении по отношению к другим участникам движения.

Обгон и опережение.

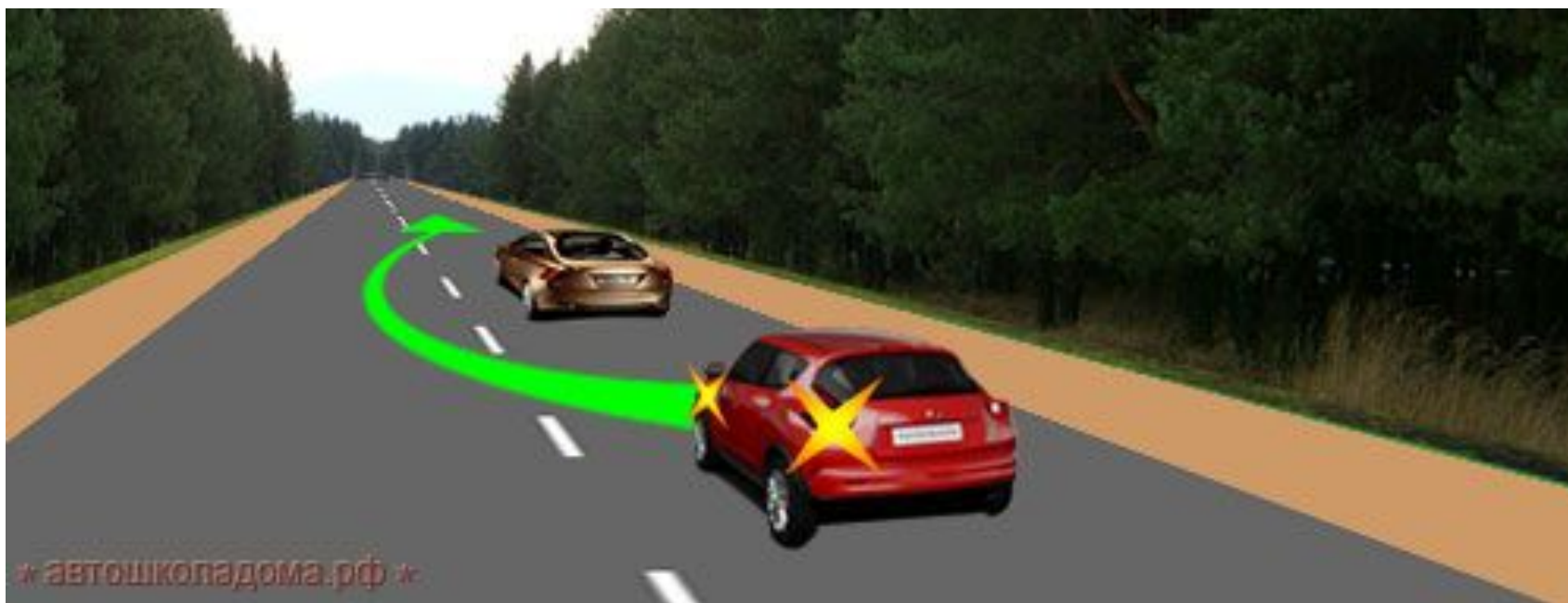
Обгон – самый сложный и самый опасный манёвр. Не зря Правила посвятили ему отдельный раздел и ввели целый перечень ограничений на выполнение этого манёвра. Тут только важно, чтобы водитель чётко понимал, что такое обгон и чем он отличается от опережения.

Обгон – это всегда выезд на «встречку»!

А значит обгон, как его трактуют Правила, возможен только в следующих трёх случаях.

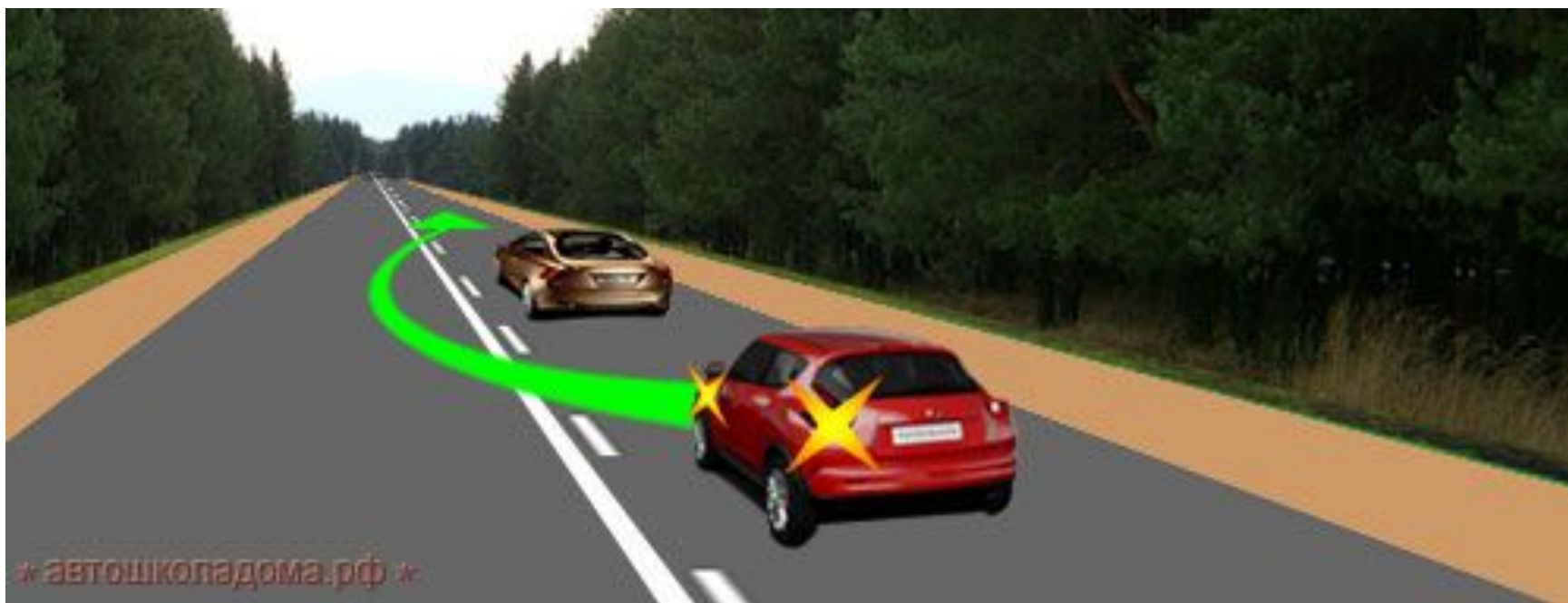
1. Либо это двухполосная дорога с прерывистой осевой линией разметки.

В этом случае Правила разрешают выезжать на полосу встречного движения во время обгона или объезда препятствия.



2. Либо это двухполосная дорога с комбинированной осевой линией разметки.

Такую линию разметки Правила разрешают пересекать со стороны прерывистой (а также со стороны сплошной при завершении обгона или объезда).



3. Либо это трёхполосная дорога с двумя прерывистыми линиями разметки.

На таких дорогах среднюю полосу выделяют специально для обгона и объезда, причём заниматься этим могут водители обоих направлений. А значит, выезд на среднюю полосу на такой дороге водители должны рассматривать как разрешённый выезд на «встречку», то есть прежде чем выехать на среднюю полосу, водитель обязан оценить, свободна ли она от встречного движения на безопасном расстоянии.





Формально сейчас водитель тоже совершает обгон. Только Правила любой обгон в пределах своей половины проезжей части обгоном не называют, а называют опережением. И, кстати, опережение, в отличие от обгона, Правилами нигде и никогда не запрещено. Лишь бы только водитель в момент опережения не нарушал скоростной режим, установленный на данном участке дороги.



Правила запрещают заниматься опережением в условиях интенсивного движения, когда все полосы данного направления плотно забиты транспортными средствами. Перестроение, как таковое, не запрещено. Но только с целью поворота или разворота, или если нужно припарковаться! А вот перестраиваться с целью опережения в данной ситуации Правила запрещают. И это единственное ограничение, касающееся опережения.

Остановка и стоянка.

Следует различать три вида остановки:

1. Служебная остановка.
2. Преднамеренная остановка.
3. Вынужденная остановка.

Служебная остановка - это прекращение движения в тех случаях, когда необходимо выполнить требования Правил (например, остановиться на красный сигнал светофора, или остановиться, чтобы уступить дорогу пешеходам и т. п.).

В течение одной поездки водитель многократно совершает служебные остановки, и совершать их необходимо с соблюдением Правил.

Например, на красный сигнал светофора нужно останавливаться не где-нибудь, а у «стоп-линии». А при отсутствии «стоп-линии» - у края пересекаемой проезжей части.

Перед железнодорожным переездом нужно останавливаться не ближе 5 метров до шлагбаума, а при отсутствии шлагбаума – не ближе 10 м до ближайшего рельса и т.д.

А если необходимо уступить дорогу пешеходам, идущим к трамваю или от него, остановиться надо так, чтобы не создавать им помех.

В то же время при служебной остановке не нужно перестраиваться на край проезжей части или на обочину, а уж, тем более, не нужно включать аварийную сигнализацию и выставлять знак аварийной остановки. Также не нужно беспокоиться по поводу того, что, может быть, здесь остановка запрещена знаками или разметкой. Да и двигатель выключать не нужно – через короткий промежуток времени движение возобновится.

Преднамеренная остановка – это прекращение движения по желанию водителя или по желанию пассажиров.

В этом случае, во-первых, вам необходимо перестроиться на край проезжей части (а при наличии обочины – на обочину), а во-вторых, совершенно необходимо знать разрешена ли здесь остановка.

Сразу оговорюсь – Правила используют только два термина: «Остановка», и «Вынужденная остановка».

Термин «Служебная остановка» вы в Правилах не встретите. Правила, применяя в разных случаях термин «Остановка», полагают, что каждому понятно, когда речь идёт о служебной остановке и когда о преднамеренной. Следуя за Правилами, мы тоже не будем каждый раз дополнительно пояснять, о какой остановке в данный момент идёт речь (о служебной или о преднамеренной).

Кроме «Остановки» Правила содержат ещё и термин «Стоянка». В чём здесь разница? Остановиться можно на короткое время, а вот поставить автомобиль на стоянку – это значит надолго. Правила сочли, что 5 минут вполне достаточно, чтобы вы успели купить бутылочку колы, сели в машину и поехали дальше. Именно эту цифру (5 минут) Правила и сделали границей между остановкой и стоянкой.


Если вы преднамеренно прекратили движение на время до 5 минут – значит, вы совершили остановку.

Если вы простояли более 5 минут – это квалифицируется Правилами как стоянка.

Правила. Раздел 1. «Остановка» — преднамеренное прекращение движения транспортного средства на время до 5 минут, а также на большее, если это необходимо для посадки или высадки пассажиров либо загрузки или разгрузки транспортного средства.

Правила. Раздел 1. «Стоянка» — преднамеренное прекращение движения транспортного средства на время более 5 минут по причинам, не связанным с посадкой или высадкой пассажиров либо загрузкой или разгрузкой транспортного средства.



Знак 3.28  запрещает стоянку, но не запрещает остановку. То есть в этом месте любой может остановиться на 5 минут.

Но если осуществляется погрузка-выгрузка, то, как следует из вышеприведённых определений, в этом случае в зоне действия этого знака можно стоять ровно столько, сколько будет длиться эта самая погрузка-выгрузка.

То же, кстати, относится и к посадке-высадке (пассажиры бывают разные, много и за полчаса не высадить).

Вынужденная остановка. Препятствие на дороге.

Правила. Раздел 1. «Вынужденная остановка» — прекращение движения транспортного средства из-за его технической неисправности или опасности, создаваемой перевозимым грузом, состоянием водителя (пассажира) или появлением препятствия на дороге.

Итак, остановка остановке рознь. Одно дело, если вы паркуетесь у края проезжей части потому, что уже приехали и надо остановиться, и совсем другое – если машина сломалась и отказывается дальше ехать. И если это произошло в месте, где остановка запрещена, водитель обязан незамедлительно включить аварийную световую сигнализацию и выставить знак аварийной остановки. Такую остановку Правила называют вынужденной и трактуют её расширенно. По Правилам вынужденная остановка – это не только, если машина сломалась, это ещё и:

- если сдвинулся перевозимый груз и его необходимо срочно закрепить;
- если плохо стало водителю или пассажирам и необходимо срочно оказать помощь;
- если на дороге обнаружилось препятствие, которое невозможно объехать без нарушения Правил.

При этом Правила особо оговорили: «Не являются препятствием затор или транспортное средство, остановившееся на этой полосе в соответствии с требованиями Правил».

То есть, если вы остановились в «пробке» или потому, что едущий перед вами уступает дорогу пешеходам, то включать «аварийку» и выставлять знак аварийной остановки, как вы понимаете, не требуется.

Вот ситуация – на полосе вашего движения обнаружилось препятствие. Дорога двухполосная, осевая линия – прерывистая, а потому включайте левые «поворотники» и объезжайте препятствие по «встречке» (естественно, уступая дорогу встречным транспортным средствам).



А вот это уже другая ситуация: осевая линия – сплошная!

По Правилам сейчас ваша остановка квалифицируется как вынужденная. И, следовательно, вы обязаны включить «аварийку» и выставить знак аварийной остановки. После чего попытайтесь убрать препятствие или звоните в соответствующие службы, но пока ситуация не изменится дальнейшее движения вам запрещено. Как, впрочем, и тем, кто пристроится за вами.

Можно, конечно, объехать препятствие по «встречке», но это будет нарушение Правил. За такое нарушение водителей не лишают прав (за выезд на «встречку», соединённый с объездом препятствия – штраф от 1000 до 1500 рублей).



А вот это уже совсем другая ситуация!

Правила не считают препятствием автобус, остановившийся у обозначенной остановки (как и не считают препятствием любое транспортное средство, остановившееся, например, на красный сигнал светофора).

Если бы осевая линия была прерывистая, автобус можно было бы объехать, не нарушая Правила. Но осевая линия – сплошная и, следовательно, вам придётся постоять и подождать пока закончится посадка-высадка пассажиров. При этом включать «аварийку» и выставлять знак аварийной остановки, конечно же, не требуется (по Правилам это не вынужденная остановка).

Если сейчас объехать автобус, то это уже не есть «выезд на встречную полосу, соединённый с объездом препятствия». В данной ситуации автобус по Правилам это не препятствие и, следовательно, такой объезд квалифицируется просто, как запрещённый выезд на «встречку»! А за такое нарушение м

Правила даю



оге:

Правила. Раздел 1. "Препятствие" - неподвижный объект на полосе движения (неисправное или поврежденное транспортное средство, дефект проезжей части, посторонние предметы и т.п.), не позволяющий продолжить движение по этой полосе. Не является препятствием затор или транспортное средство, остановившееся на этой полосе движения в соответствии с требованиями Правил.



Ограниченная видимость. Недостаточная видимость.

Ограниченная видимость – это когда дорогу не видно из-за того, что она делает поворот, или мешают строения, или мешает растительность, или мешает рельеф местности.



Недостаточная видимость – это когда дорогу не видно в условиях тумана, дождя, снегопада, а также в сумерки.



Правила дают такие определения:

Правила. Раздел 1. "Ограниченная видимость" - видимость водителем дороги в направлении движения, ограниченная рельефом местности, геометрическими параметрами дороги, растительностью, строениями, сооружениями или иными объектами, в том числе транспортными средствами.

Правила. Раздел 1. "Недостаточная видимость" - видимость дороги менее 300 м в условиях тумана, дождя, снегопада и тому подобного, а также в сумерки.

Опасность для движения. ДТП. Дорожное движение, как оно есть.

Правила. Раздел 1. "Опасность для движения" - ситуация, возникшая в процессе дорожного движения, при которой продолжение движения в том же направлении и с той же скоростью создает угрозу возникновения дорожно-транспортного происшествия.

Конфликты на дороге неизбежны, более того - естественны! Даже если представить себе невозможное (все участники дорожного движения – стопроцентно цивилизованные, воспитанные и законопослушные граждане), существует ещё и то, что принято называть «человеческим фактором» - невнимательность, ошибки, недостаточный опыт или, например, водителю или пассажиру внезапно стало плохо.

Опасность для движения может возникнуть в любой момент. Казалось бы, ничего не предвещало беды, и вдруг едущий впереди автомобиль резко остановился. Или, например, автомобиль выехал из двора на дорогу прямо перед вами. Или наоборот вы «проморгали» нужный поворот и резко нажали на педаль тормоза, чтобы ещё успеть повернуть. Понятно, что задача каждого водителя – это и умение не создавать «опасность для движения», и умение предвидеть, что «опасность для движения» сейчас может возникнуть.

Правила. Раздел 1. "Дорожно-транспортное происшествие" - событие, возникшее в процессе движения по дороге транспортного средства и с его участием, при котором погибли или ранены люди, повреждены транспортные средства, сооружения, грузы либо причинен иной материальный ущерб.

Термин ДТП давно и прочно вошёл в нашу жизнь. Необходимо только понимать! – для того, чтобы событие могло быть отнесено к разряду ДТП, должны быть выполнены два обязательных условия: событие произошло именно в процессе движения транспортного средства и именно на дороге.

Так, например, если пешеход пнул стоящий автомобиль – это не ДТП, это хулиганство. Если пешеход пнул едущий автомобиль, да при этом ещё и сам же пострадал – это ДТП. Если пассажир выпал из стоящего на остановке трамвая и поранился - это не ДТП, это несчастный случай. Если же пассажир, выходя из трамвая, упал потому, что трамвай поехал – это ДТП.

Правила. Раздел 1. "Дорожное движение" - совокупность общественных отношений, возникающих в процессе перемещения людей и грузов с помощью транспортных средств или без таковых в пределах дорог.

Ну что ж, мы закончили знакомиться с терминами, попривыкли к тексту Правил – сухому академичному тексту Закона, строго определяющему всё и вся, и теперь даже скучный оборот «совокупность общественных отношений» не должен вызывать у вас внутреннего недовольства.

А «совокупность общественных отношений» - это вот что. Это споры, конфликты, драки и войны, которые возникают неизбежно, если только в одном месте в одно время пересекаются интересы множества людей. И дорога как раз одно из таких мест – здесь для «общественных отношений» самые, что ни на есть благодатные условия: и пространство ограниченное, и народу тьма, и интересы у каждого свои.

То есть дорожное движение, помимо того, что оно именно «движение», это ещё и постоянное пересечение интересов, прав и обязанностей всех тех, кто в этом движении принимает участие.