

Приключения

Эмоции

Открытия

«СЛЕДЫ ДРЕВНИХ КУЛЬТУР В ОКРЕСТНОСТЯХ КИСЛОВОДСКА»

Муниципальное казённое учреждение культуры г-к Кисловодска «ЦБС»

Библиотека - филиал №8 пос. Зеленогорский 2020г.



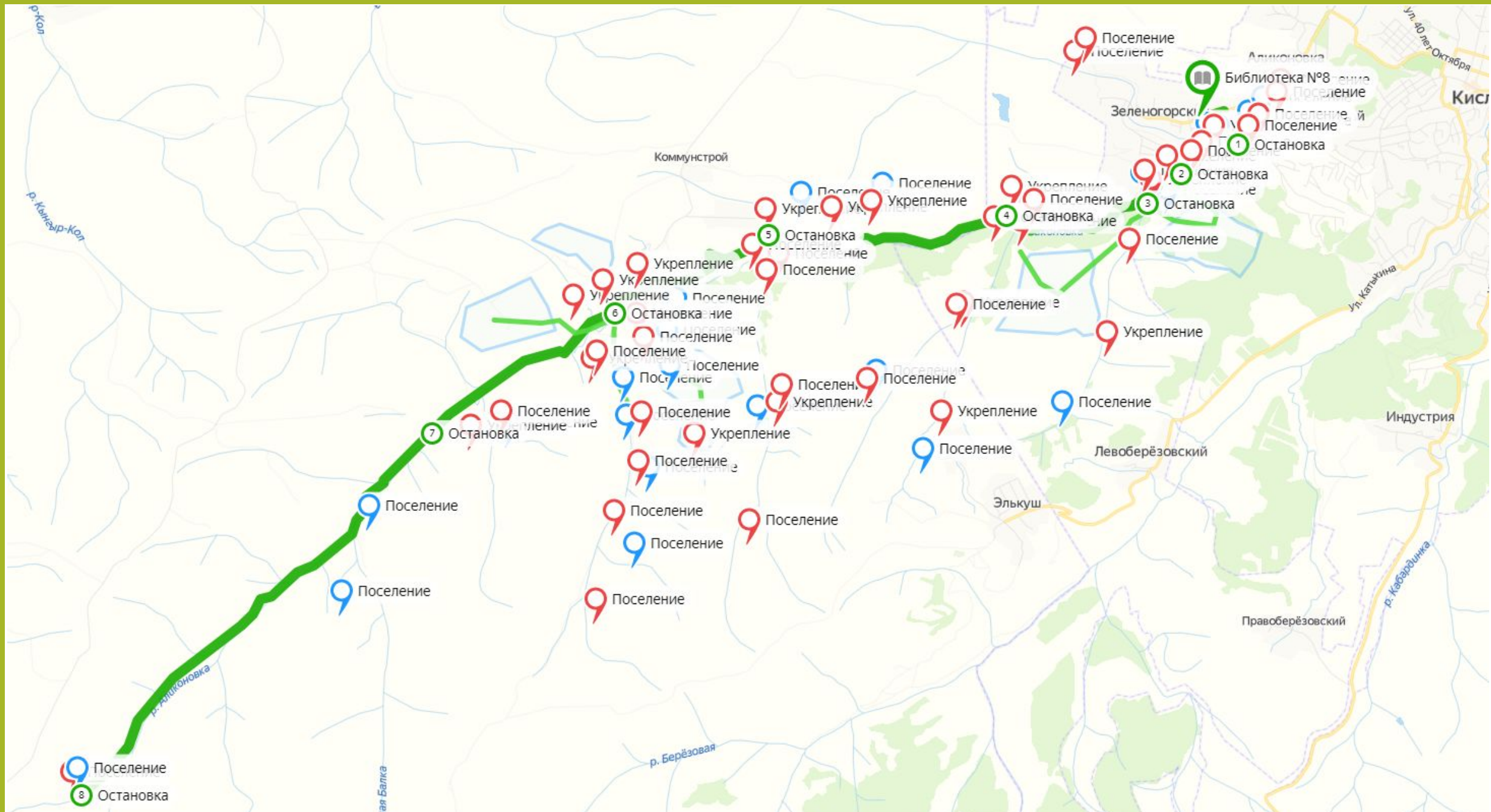
<https://yandex.ru/maps/?um=constructor%3A5f12efc9doobf4720c7353143a8fc639f2c3095d49a6494f1d8f68428a8f2c09&source=constructorLink>

Археология — наука, где каждый своими знаниями способствует достижению общей цели, приближая долгожданное открытие.

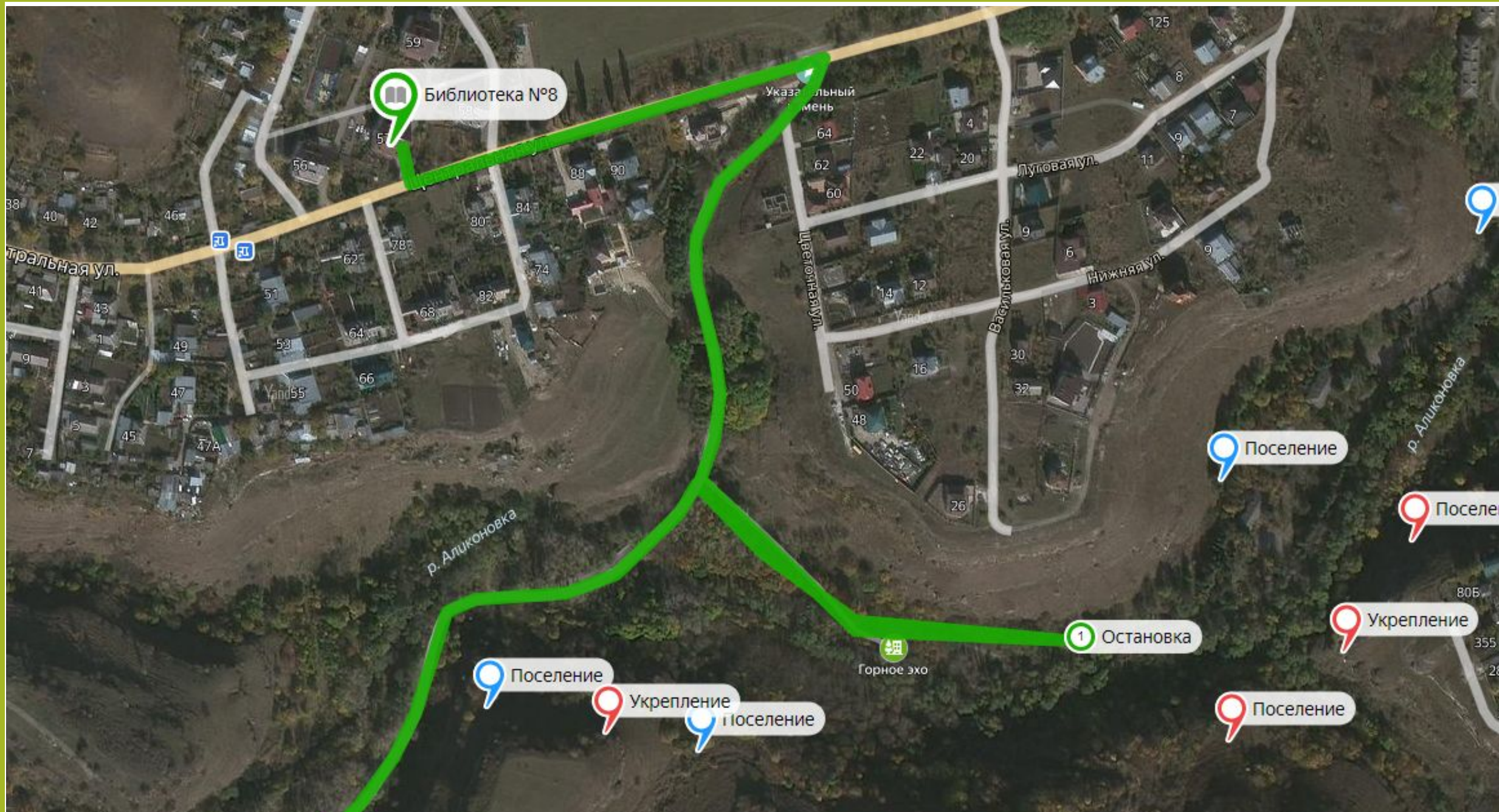
Марк Леви

По данной ссылке вы можете открыть интерактивную карту краеведческого маршрута «Следы древних культур в окрестностях Kisловодска»

(по материалам исследования Д.С. Коробова «Ландшафтная археология Kisловодской котловины»)







Наше интерактивное путешествие «Следы древних культур в окрестностях Кисловодска» мы начинаем в библиотеке №8 посёлка Зеленогорский, который входит в Кисловодский городской округ. Образован посёлок был в 1933 году и у него тоже интересная история создания, но он останется в стороне, а наш маршрут продолжительностью 19 километров проходит от указательного камня и Храма Пресвятой Богородицы строительство которого близко к завершению, и до истоков реки Аlikоновки по ущелью. Многие кисловодчане и гости нашего города любят посещать Аlikоновское ущелье, любоваться его красотами, но мало кто из современных туристов задумывается о том, что именно здесь располагались родовые посёлки древних племён уже в начале 1 тыс. до нашей эры! Кисловодская котловина как полигон ландшафтной археологии уникальный в природном и культурном отношении уголок Северного Кавказа, который располагается в центральной его части, в районе Кавказских Минеральных Вод, у северного подножья высочайшей вершины Европы — горы Эльбрус.



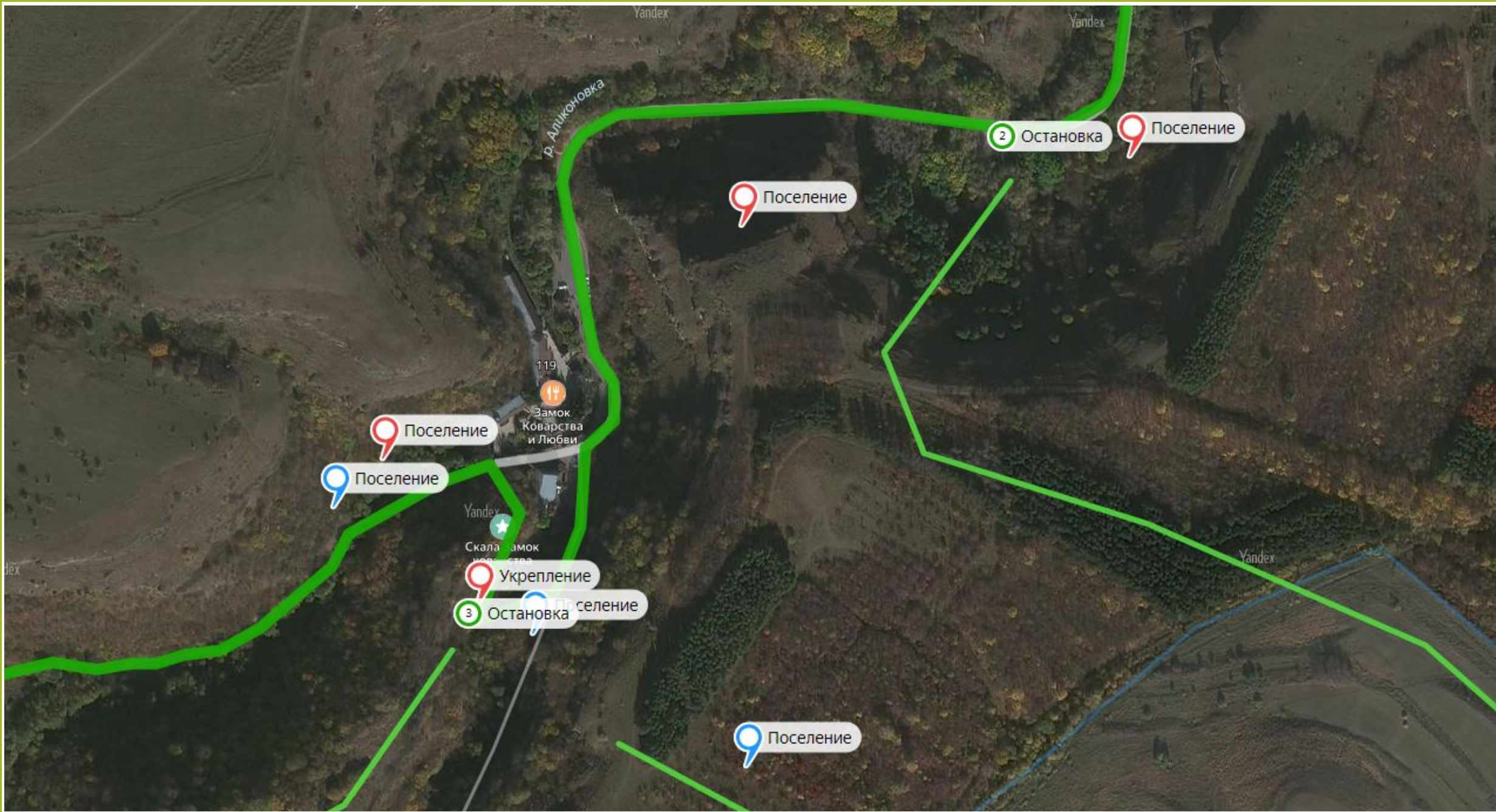


Поверхность данного района представляет собой слегка наклоненное с юга на север обширное предгорное плато, носящее название Северо-Кавказской моноклинали. Начинается оно у подножия Эльбруса и, постепенно снижаясь, севернее города Минеральные Воды переходит в степные просторы Ставрополя. Наклонное плато обязано своим происхождением общему тектоническому поднятию Центрального Кавказа.

Особым направлением в изучении системы расселения древнего и средневекового населения Кисловодской котловины стало исследование следов агрикультурной деятельности, которые распознаются в ландшафте в виде террас и земледельческих наделов разных типов. В результате масштабного почвенноархеологического исследования предложена новая реконструкция форм земледельческих участков в окрестностях Кисловодска. В последние годы проведены исследования каменных оград, использовавшихся для содержания скота в высокогорной и среднегорной местности. Установлено разное сезонное использование средневековым населением котловины мест содержания скота, что позволяет реконструировать форму скотоводства как альпийскую.

Остановка №1. Первый информационный привал мы сделаем рядом с Горным эхом. Многие ли из вас слышаны о раскопках обширного комплекса «Горное эхо» на окраине Кисловодска? Его датируют VII-VIII веком нашей эры. Фундаменты древних домов, обнаруженные в ущелье реки Аlikоновка, имеют размеры два на три, три на четыре метра. Все эти факты чрезвычайно интересны для любителей истории и археологии. Комплекс «Горное эхо» и Ущелье Аlikоновки насыщено скоплениями древних и средневековых памятников. Группы поселений, укреплений, могильников известны в районе скалы Замок, Медовых водопадов, Катыхинской балки. Этот комплекс один из самых крупных и интересных. Здесь с 60-х годов XX в. находились пионерлагерь и пансионат «Горное эхо». Центральное место в историко-культурном комплексе занимает небольшое, но плотно застроенное городище – раннесредневековый город VI – IX вв. н.э. Оно занимало удобный скальный мыс, только на одном узком участке связанный с основной правобережной речной террасой. Отсюда к городку подходила дорога, перекрываемая оборонительными сооружениями. Замок, отделенный мощной стеной от большей части заселенной территории, был и на вершине мыса. Это цитадель владельца городка и прилегающей к нему округи. На окрестных возвышенностях и склонах много поселений и могильников I тыс. до н.э. - I тыс. н.э., остатки дороги и сельскохозяйственных террас. В скалах встречаются захоронения VII – IX вв. Еще в начале 70-х годов XX в. была выдвинута идея создания на базе городища археологического музея под открытым небом. В течение нескольких лет ежегодно ведутся археологические исследования совместными экспедициями центральных и местных научных учреждений с привлечением зарубежных ученых. Начинаются работы по его музеефикации.







Окр. Кисловодска. Скала „Броненосец“ въ ущельѣ р. Ликоновки.



Второй информационный привал нас ожидает у источника нарзана. Здесь самый целебный и вкусный нарзан. Древние племена в далёком прошлом оценили полезные свойства минеральных источников, об этом свидетельствуют каменные ванны, высеченные в скальных породах. В одном литре нарзана столько же кальция, сколько в двух стаканах молока — это 35% дневной нормы взрослого человека. Магния в ней содержится 30% дневной нормы, натрия и калия — 10%. Кальций помимо участия в формировании костей, зубов и волос помогает бороться с аллергическими реакциями и депрессией. И здесь, в районе нарзанного источника вы увидите яркие свидетельства присутствия ранних цивилизаций. На левом берегу горной реки ваше воображение поразят две возвышающиеся на 20-30 метров скалы. Это — памятники природы. В процессе выветривания и эрозии они стали напоминать остовы кораблей - Броненосец и Миноносец. Здесь на первом этапе активно развивалось земледелие и скотоводство. Дополнительный туристический маршрут позволит познакомиться с приёмами древнего земледелия — террасирование. На карте это место очерчено голубой линией.

Но наш путь к скалам Замок коварства и любви, они очень красивые, вы наверное слышали романтическую легенду о коварстве и любви в разных интерпретациях, но наш интерес сегодня обращён к глубокой древности. Поселение у замка Коварства и Любви является уникальным памятником IV – начала III тысячелетия до нашей эры. Археологи здесь обнаружили различные глиняные сосуды и множество их фрагментов, изделия из вулканического стекла – обсидиана, части каменных браслетов, много других изделий. Женские украшения и предметы быта высокого качества свидетельствуют о стремлении к прекрасному различных по происхождению племён. А наш третий информационный привал посвятим археологам, их открытиям в Кисловодской котловине – площадь её составляет около 100 квадратных километров. Экспедиции государственного унитарного предприятия «Наследие» Министерства Культуры Ставропольского края сделали немало сенсационных находок и открытий, которые пополнили знания о всех культурных общностях, некогда проживающих здесь в разные века.



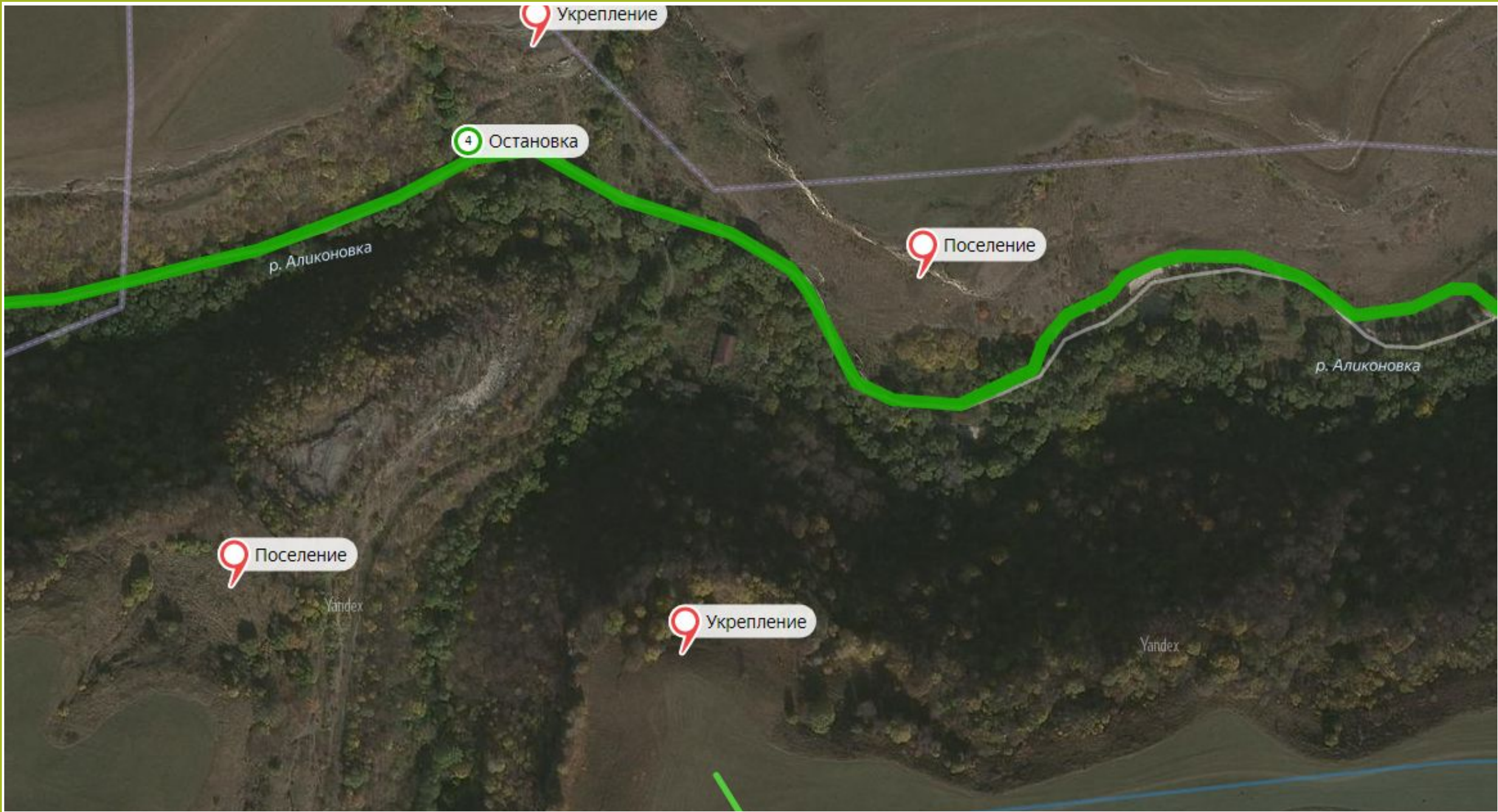
Окр. Кисловодска. Замокъ „Коварства и Любви“.





Среди талантливых, увлечённых археологов известно имя Дмитрия Сергеевича Коробова. Он доктор исторических наук, профессор РАН, заведующий отделом теории и методики Института археологии РАН, членкорреспондент Германского археологического института. Основные научные интересы — археология аланских племен Северного Кавказа в эпоху раннего Средневековья, погребальный обряд и система расселения, применение геоинформационных и недеструктивных методов в археологии.

Ресторанный комплекс «Замок коварства и любви» остался позади, река теперь слева от нас, археологические памятники аланской и кобанской культур – справа. К археологическим памятникам относятся и древние курганы. Их много сохранилось в районе Старого озера. Эти древние захоронения были сделаны в эпоху бронзы – III – II тысячелетия до нашей эры.



Укрепление

4 Остановка

р. Аlikоновка

Поселение

р. Аlikоновка

Поселение

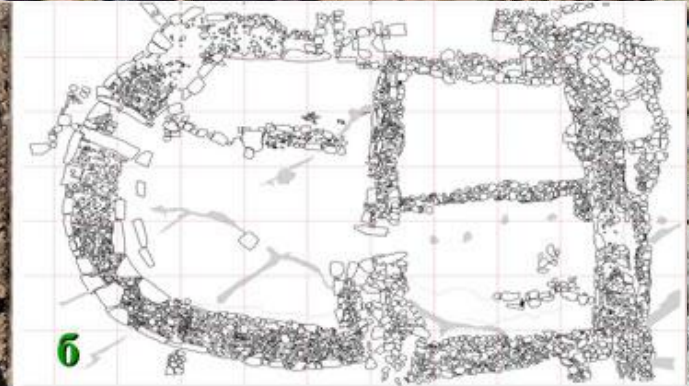
Укрепление

Yandex

Yandex

Остановка №4. Географическое положение Кисловодской долины как бы способствует тому, чтобы со времён первобытных людей здесь происходили сложные процессы перемещения населения и взаимоотношения многих народов. Об этом свидетельствуют письменные артефакты, многочисленные данные археологии. Установлен факт, что племена кобанской культуры пришли в верховья реки Кума и ее притоков на 400-500 лет раньше, чем считалось в научном мире. Следовательно, горцы Центрального Кавказа не сразу спустились в долины, поясняет директор государственного бюджетного учреждения культуры Ставропольского края «Пятигорский краеведческий музей» С. Н. Савенко, а сначала племена пошли по горным хребтам, основывая поселения в привычном им ландшафте.

Информационный привал сделаем на месте долгого проживания аланских племён. Если вы посетите нашу библиотеку, то сможете более подробно ознакомиться с характерными особенностями культуры аланских племён.



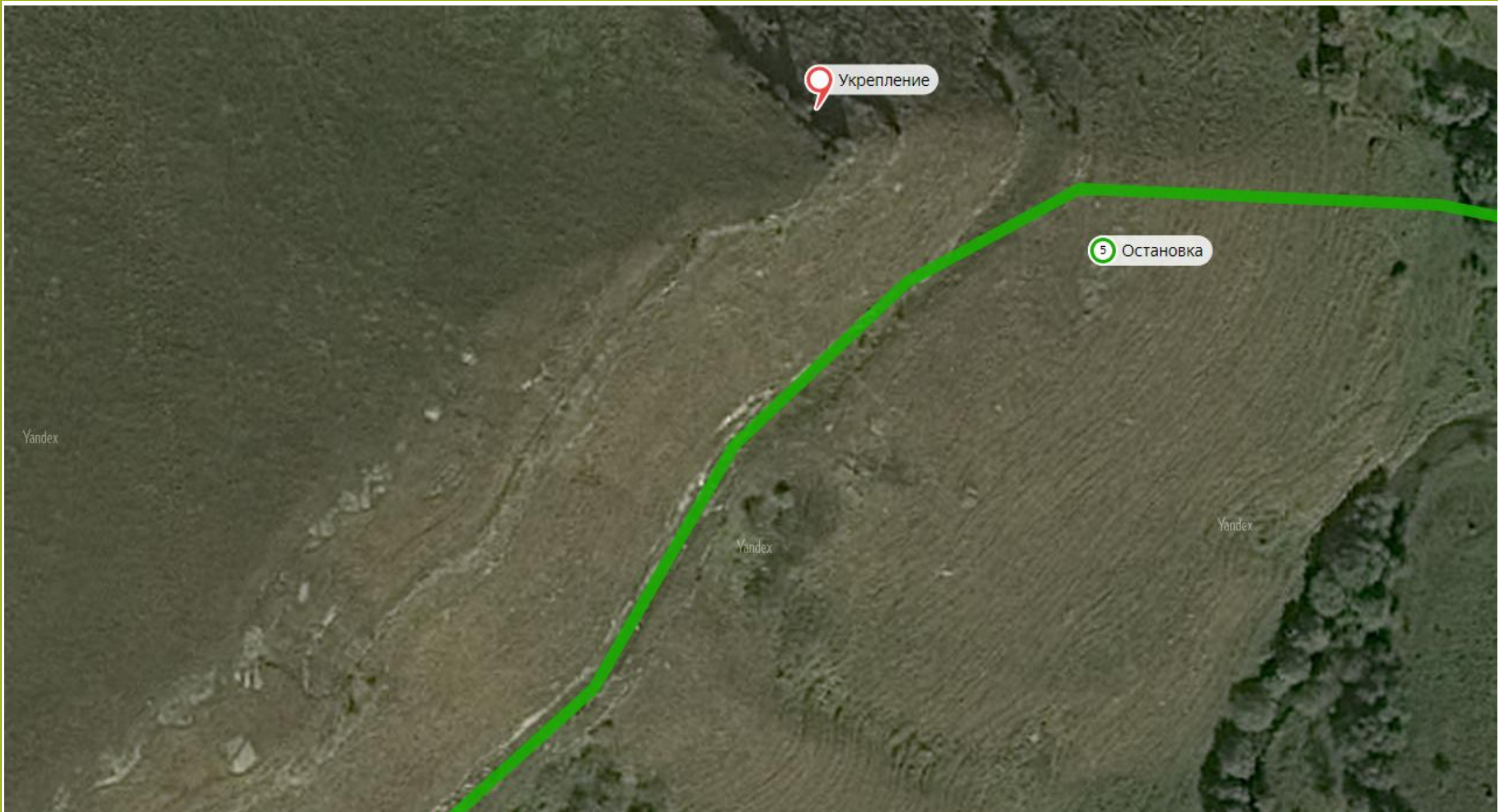
Укрепление

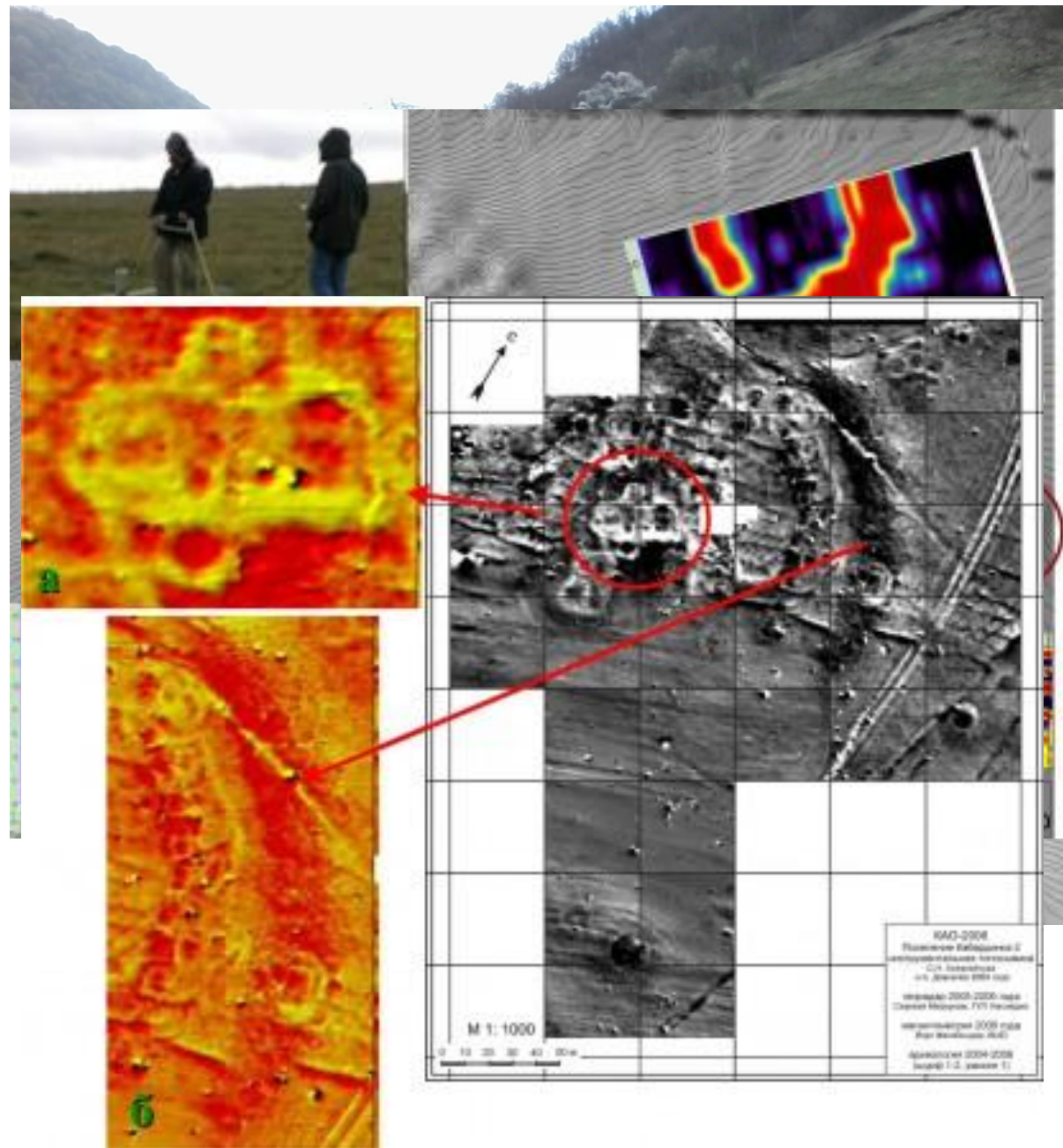
5 Остановка

Yandex

Yandex

Yandex

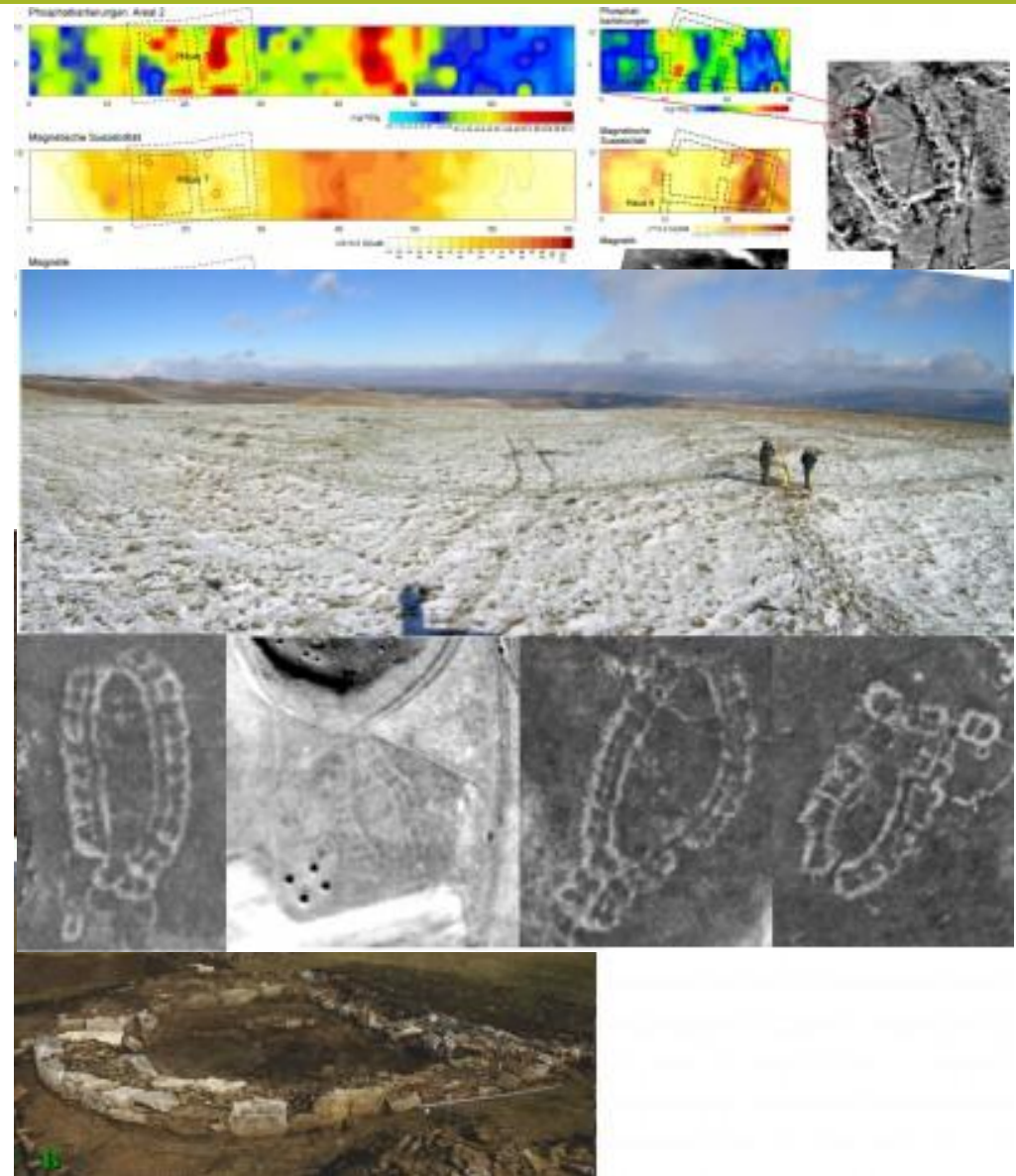


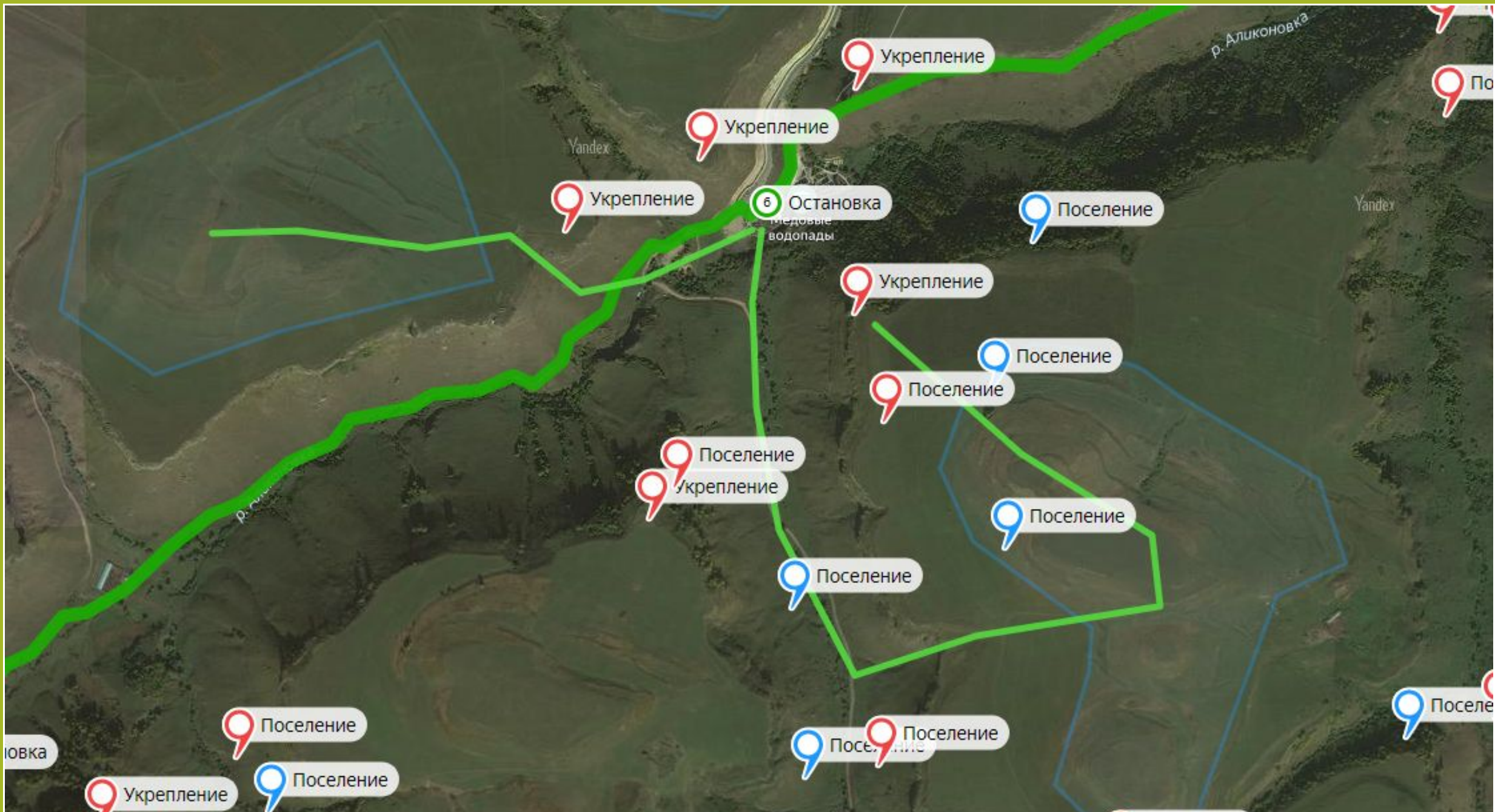


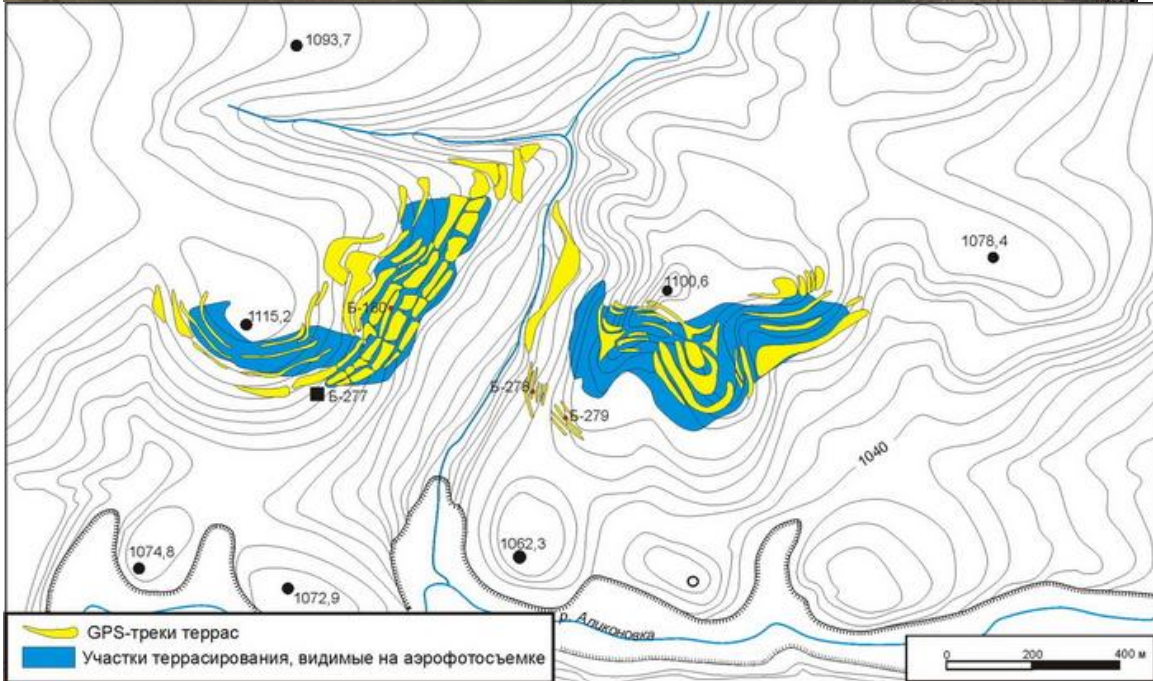
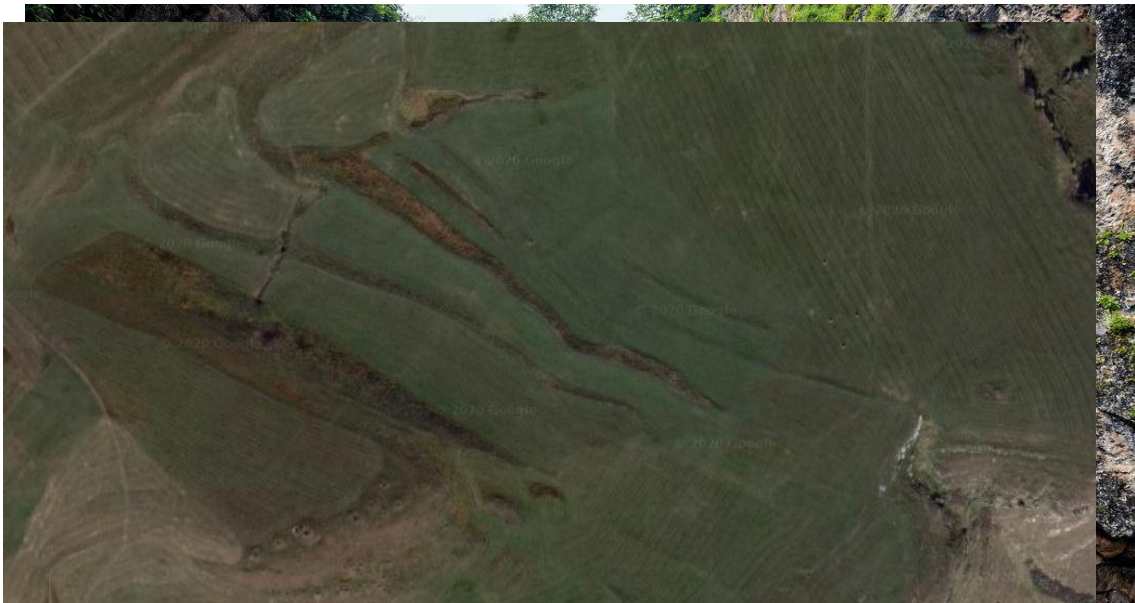
По пути к 5-тому информационному привалу вы увидите множество скал, здесь, как и в VII веке нашей эры, вы встретите табуны лошадей, за каждым поворотом реки открываются прекрасные, живописные долины, горы. В первом тысячелетии до нашей эры здесь заселялись представители самобытной кобанской культуры. Их изделия изящны и высокохудожественны. Украшения; булавки, разнообразные бусы, изделия из кости, глиняные сосуды, украшенные самобытным орнаментом... Кобанцы были искусными земледельцами. В могильниках Кисловодской котловины были найдены и исследованы захоронения киммерийцев. Захоронения вооружённых воинов снабжены передовыми для того времени образцами вооружения кинжалами, наконечниками стрел, найдены богатые конские сбруи, доспехи... Киммерийцы – это кочевые народы которые участвовали в военно-политических событиях. Скифская культура была воинственна и, как предполагают учёные, они сотрудничали с киммерийцами, и в связи с этой угрозой кобанским поселенцам приходилось сооружать различные укрепления - стены, валы, рвы.

В «Кабардинке-2» археологи раскопали поселение. Примечательны не только сами здания, но и четкий градостроительный план, по которому они возводились. Это овальная площадь, вокруг которой в два-три ряда, соприкасаясь стенами, располагались здания. И только в одном месте оставляли вход в поселение. По обе стороны от этой «горловины» сооружали еще по несколько построек. На снимках из космоса это выглядит как хвост рыбы. Вот археологи и назвали такой тип поселений кобанской культуры «рыба». И еще, неподалеку от одной «рыбы», как правило, строили другую. Зачем? То ли родственные кланы селились неподалеку, чтобы поддерживать друг друга, то ли, пожив в одной «рыбе», люди перебирались в другую. Это пока загадка. А вот то, что в «Кабардинке-2» обитало хорошо организованное сообщество – несомненно. Осуществить такой четкий план застройки возможно только при жестком руководстве вождя или какого-то совета племени. Весьма вероятно и то, что между обитателями домов первого внешнего и внутреннего ряда существовала социальная иерархия. Наконец, неподалеку от «Кабардинки-2» обнаружены руины довольно большого четырехугольного здания. Такие же здания есть и возле других поселений кобанской культуры. Практически все археологи согласны – это культовые сооружения. Наверняка носители кобанской культуры обращались в этих святилищах к своим богам. Но как это происходило, неизвестно – святилища еще не раскапывали.

Наверняка в поселениях кипела и хозяйственная деятельность. Но пока достоверно известно только то, что жители занимались скотоводством – обнаружены остатки шерсти домашних животных. Множество керамики, среди которой встречаются изделия высочайшего качества, говорит о том, что в «Кабардинке-2» или ее окрестностях существовало развитое гончарное производство, однако обнаружить его пока что не удалось. Вероятно, процветали и другие ремесла

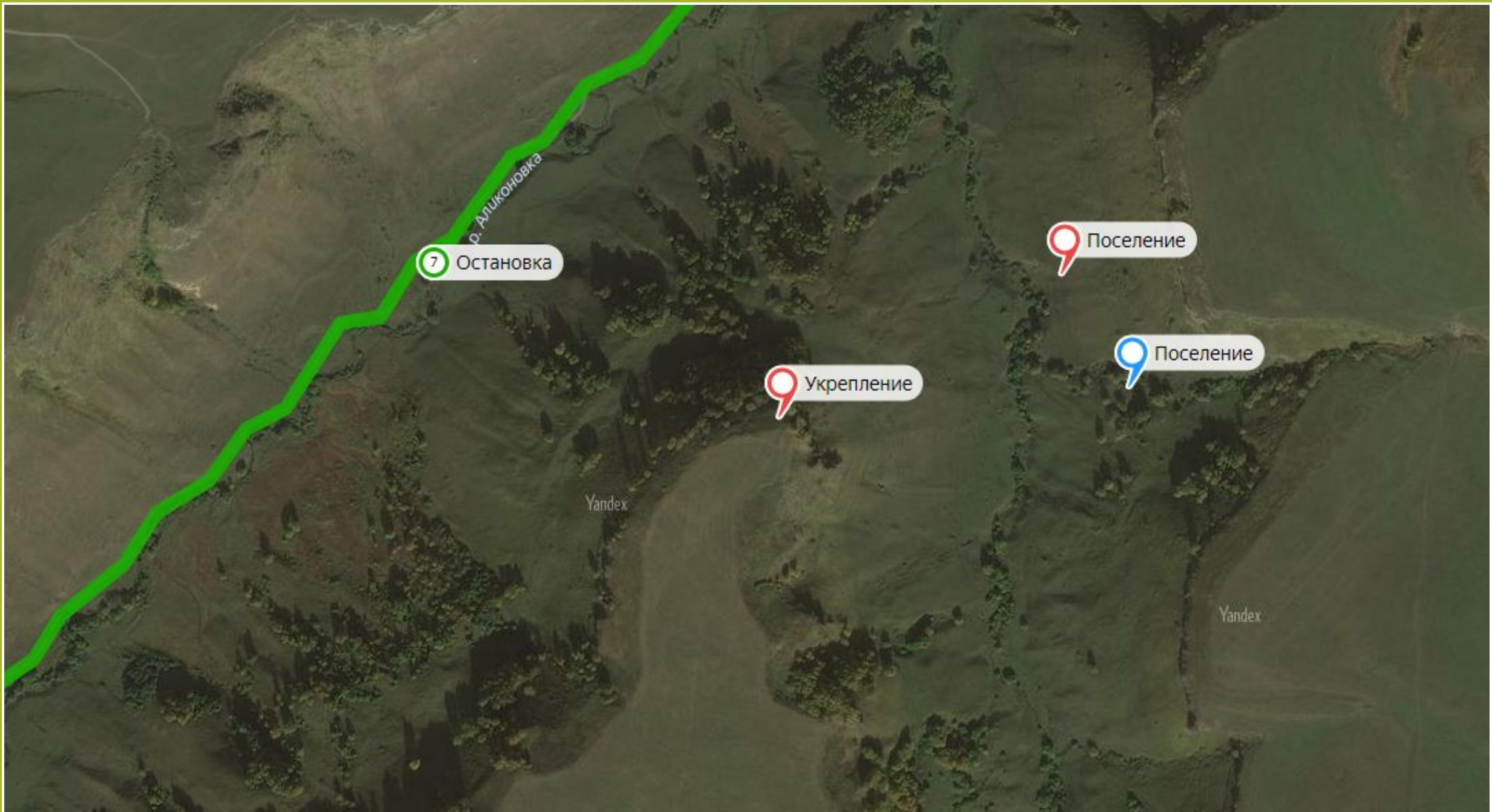






Медовы водопады – здесь мы сделаем шестой информационный привал. Самое первое, чему должен научиться археолог, — это терпение. Археология — профессия для людей терпеливых, основательных и уравновешенных. В этой профессии, что ни говори, очень мало взлетов, зато много земли, глины, запутанных инструкций по регистрации находок и составлению каталогов.

Только один раз в двести лет кому-то выпадает на долю найти гробницу Тутанхамона или Трои. Владимир Руденко – старший научный сотрудник ООО «Наследие» обладает всеми качествами, чтобы добиться значительных успехов в своей профессии. Для Владимира Руденко археология стала главным делом жизни еще со студенческих лет. В Кисловодской котловине Владимир Руденко и раньше бывал на раскопках. Здесь только зарегистрированных археологических памятников около сотни. И в несколько раз больше тех, которые еще только ждут своего исследователя. Сейчас археологи раскапывают исторические памятники на очередном объекте - «Острый Мыс – 4». А значит, нас ждут новые открытия. Аланы – ираноязычные племена скифо-сарматского происхождения, вовлечённые в Великое переселение народов, часть из них в предгорьях Кавказа перешла к осёдлости и земледельческо-скотоводческому хозяйству. Внутри аланских городищ появляются цитадели – ограждённые рвами и валами места обитания племенной и родовой аристократии. Уже на рубеже X – XI вв. часть поселений превращается в селения городского типа. В районе комплекса «Медовые водопады» археологами обнаружено много археологических памятников аланской культуры и археологических памятников кобанской культуры. Если отклониться от основного маршрута и пройти по дополнительному маршруту, то сможете осмотреть большие участки особого способа земледелия – террасирования.



7 Остановка

р. Аlikоновка

Укрепление

Поселение

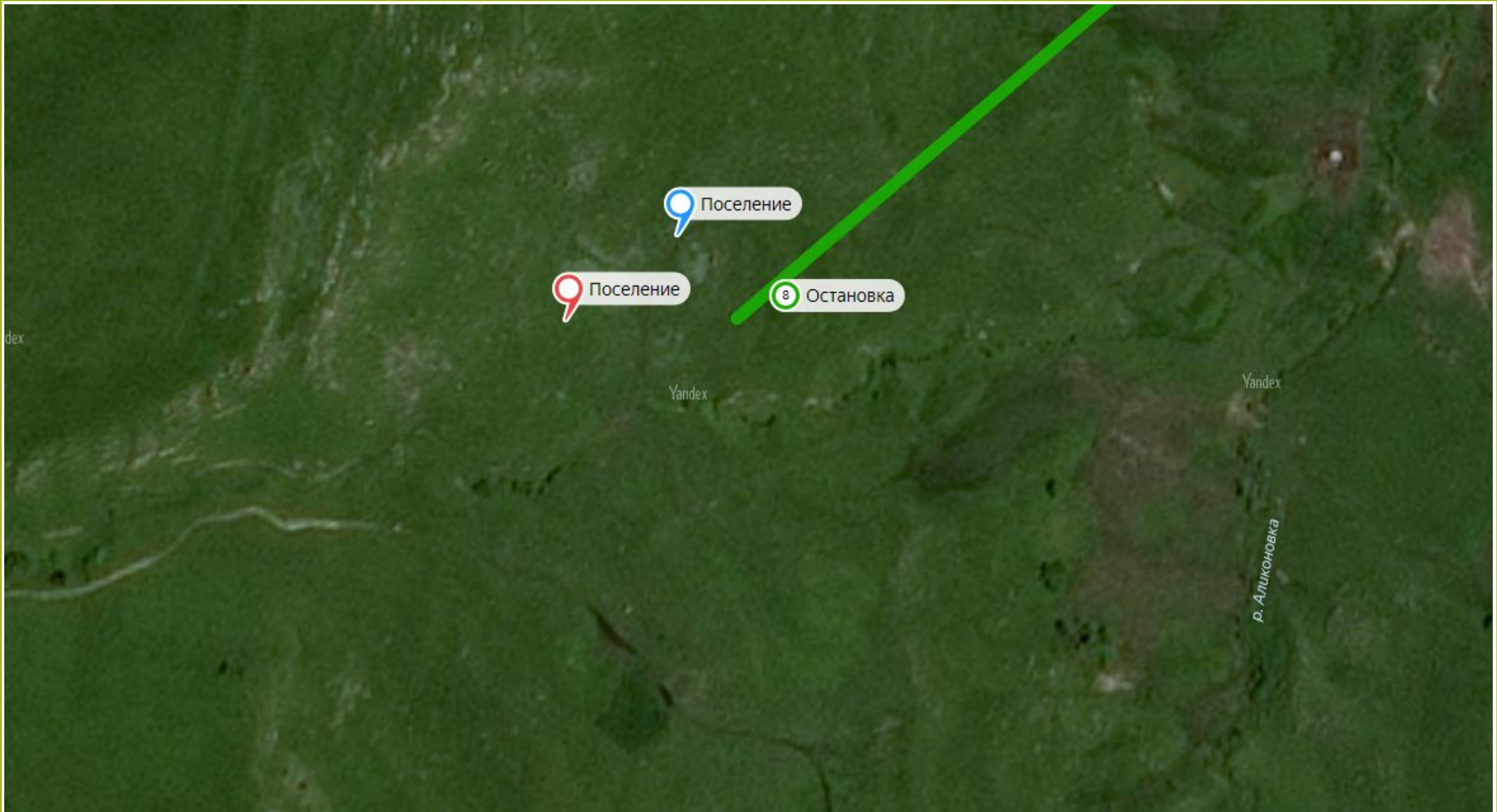
Поселение

Yandex

Yandex

7 Информационный привал. Террасное земледелие — земледелие, ведущееся на культивируемых полях, расположенных на нескольких уровнях холмов (гор), в виде широких ступеней. Террасы (ступени) необходимы для консервации почвы, для замедления или недопущения быстрой эрозии поверхности из-за стока ирригационных вод. В условиях гор и предгорий террасное земледелие — это вынужденная необходимость, которой нет альтернативы и до сих пор, поэтому террасное земледелие применялось практически всеми земледельческими народами, живущими в горных или предгорных районах. Террасное земледелие применялось в Китае, Индокитае, Индонезии, Филиппинах, Непале, а также в Южной Америке. Предположительно, самыми древними из всех сохранившихся террас, являются террасы, которые недавно обнаружены археологами на территории современной России, а именно на Кавказе — террасы майкопской археологической культуры, так как данная культура датируется концом IV тыс. до н. э.





Поселение

Поселение

8 Остановка

Yandex

Yandex

р. Аlikоно́вка



8 Информационный привал. Оставив позади развлекательный комплекс «Медовые водопады» продолжим наш путь к истоку реки Аlikоновки, здесь высота над уровнем моря около 2000 метров, протяженность реки – 26 километров, каньоном она прорезает хребет Скалистый. Аlikоновка – правый приток Подкумка. На ней и её притоке - Экчи-Баш (Козья Голова) - расположены 5 водопадов. Жемчужный, Скрытный и Шумный на самой Аlikоновке, а Большой (18 м.) и Малый на её притоке Экчи-Баш. Здесь, на этой высоте, в ярком небе медленно парят орлы, как парили они над яркой, изумрудной зеленью долин и прежде, во времена сарматов и аланов, наблюдая смену времён и народов. Орёл - сильная птица, «царь гор» и с 1901 года является официальным символом Кавказских Минеральных Вод. Автором первой скульптуры стал новочеркасский художник Иван Иванович Крылов. В эскизе автор изобразил орла-беркута, клюющего ядовитую змею, которую он цепко держит в когтях. Орёл – настоящий символ Кавказских минеральных вод, поэтому присутствует в каждом городе-курорте Ставропольского края. Недалеко от памятника Лермонтову М.Ю. находится, безусловно украшающая весь Кисловодский Курортный парк величественная бронзовая скульптура Орла с расправленными крыльями и грациозно восседающего на скалах.

А сколько всего скульптур установлено на Кавказских Минеральных Водах? Много, и у каждой скульптуры своя интересная история. А наше интерактивное путешествие подходит к концу. Мы всего лишь приоткрыли дверь в археологические и исторические тайны маленькой территории региона Кавказских минеральных вод.



<https://yandex.ru/maps/?um=constructor%3A5f12efc9doobf4720c7353143a8fc639f2c3095d49a6494f1d8f68428a8f2c09&source=constructorLink>

Спасибо за внимание!

Источники:

1. Коробов, Д.С. Социальная организация алан Северного Кавказа IV-IX вв. / Д.С. Коробов. – СПб.: Алетейя, 2003. – 380 с.
2. Коробов, Д.С. Древности Кисловодской котловины / Г.Е. Афанасьев, С.Н. Савенко, Д.С. Коробов. М.: Научный мир, 2004. – 240 с.
3. Коробов, Д.С. Основы геоинформатики в археологии: Учебное пособие / Д.С. Коробов. – М.: Издательство Московского университета, 2011. – 224 с. + CDROM.
4. Коробов, Д.С. Древнее и средневековое земледелие в Кисловодской котловине: итоги почвенно-археологических исследований / А.В. Борисов, Д.С. Коробов. – М.: ТАУС, 2013. – 272 с.
5. Коробов, Д.С. ГИС-моделирование пахотных угодий эпохи раннего средневековья у алан Кисловодской котловины / Д.С. Коробов // Краткие сообщения Института археологии. – М., 2012. – Вып. № 226. – С. 17-27.
6. Коробов, Д.С. Древние земледельческие террасы Кисловодской котловины: История развития почв и современное состояние / А.В. Борисов, Д.С. Коробов, А.Н. Симакова, О.Г. Занина, А.В. Бухонов, В.В. Демидов // Почвоведение. – 2012. – № 6. – С. 630-647.
7. Коробов, Д.С. О земледелии алан Кисловодской котловины в I тыс. н.э. / Д.С. Коробов, А.В. Борисов // Российская археология. – 2012. – № 3. – С. 50-62.
8. Древности кисловодской котловины / Г.Е.Афанасьев, С.Н.Савенко, Д.С.Коробов // Москва : Научный мир, 2004