

Лишайники

https://us04web.zoom.us/j/75600915015?pwd=38o2xRVQ_eQ4Mvzyrv46X20LUXz1Vb.1

Идентификатор конференції: 756 0091 5015

Код доступу: vhJ94N

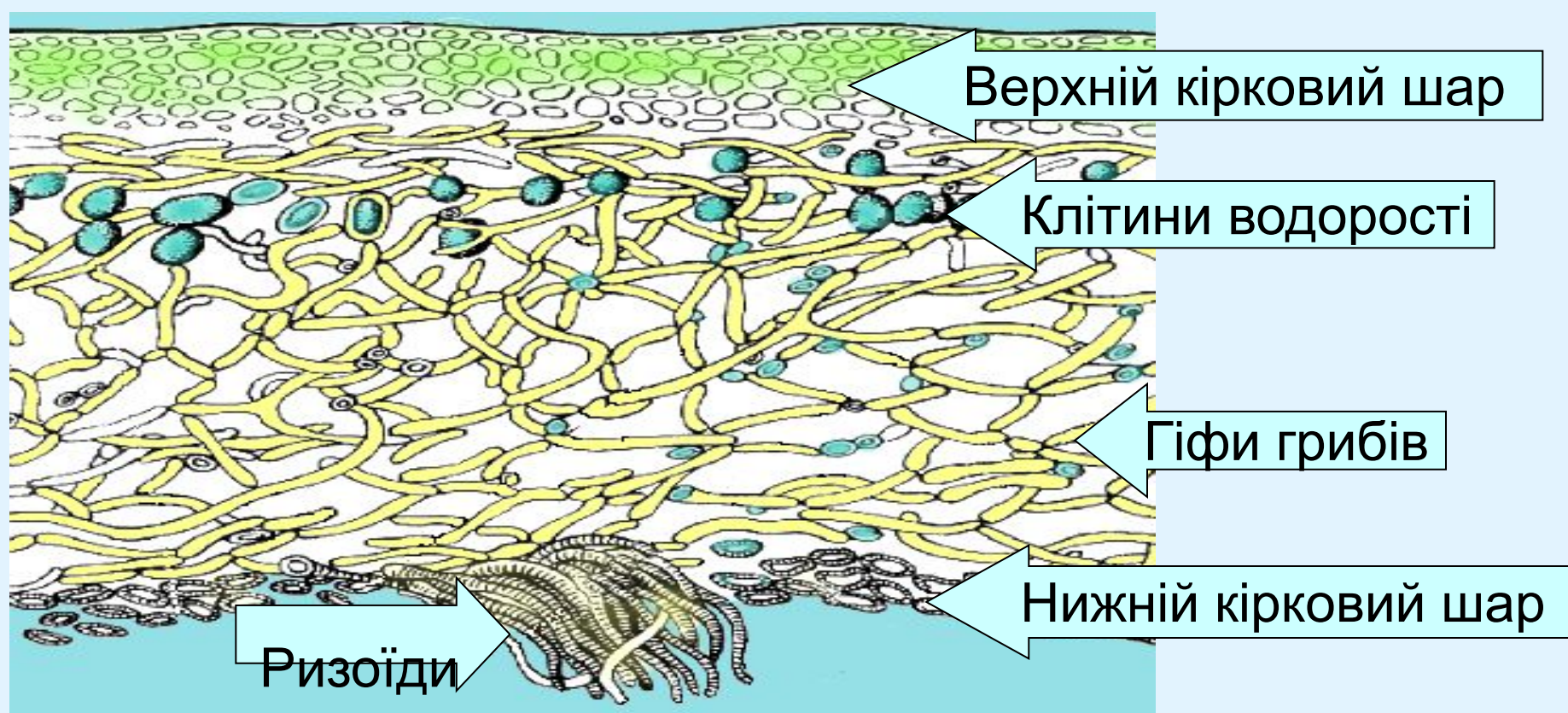
Лишайники — гриби, які живуть у симбіозі з мікроскопічними фотосинтезуючими організмами — водоростями, або ціанобактеріями

Будова лишайників

Відомий учений К. А. Тимірязєв наприкінці ХІХ століття назвав лишайники "рослинами-сфінксами", що у перекладі з грецької мови означає "чудовисько, символ загадковості".

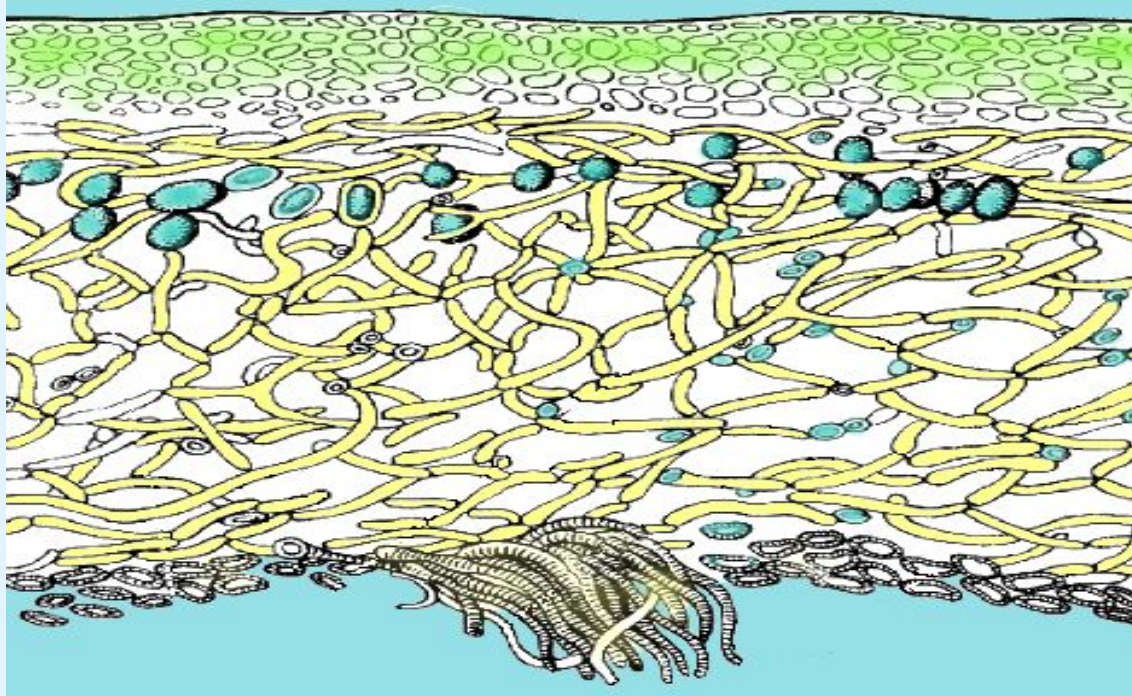
І це тому, що лишайник відрізняється від інших організмів своєю будовою, а саме поєднанням в одному тілі двох організмів — **гриба і водорості**. Внаслідок цього лишайники мають своєрідну форму та колір слані, живлення, ріст, розмноження.

Дивовижною у лишайниках є будова тіла. Вони не мають кореня, стебла й листків, їх тіло зветься **сланню** і складається з **гіфів гриба** й **клітин водорості**. Щільно переплетені гіфи утворюють верхній і нижній кірковий шари.



Між ними розміщені одноклітинні **зелені водорості**, зрідка - **синьо-зелені (ціанобактерії)**. Органами прикріплення у лишайників є **ризоїди** (пучки гіфів гриба).

Водорості здійснюють фотосинтез і забезпечують **гриб** киснем та органічними речовинами, якими він **живиться**.



Гриб постачає водоростям воду та деякі неорганічні речовини.

Гіфи гриба всмоктують воду не лише із субстрату, але й уловлюють її з вологого повітря під час туманів та випадання роси.

Забарвлення лишайників надзвичайно різноманітне. Вони рідко бувають зеленими. Найчастіше — попелясто-сіруваті, жовтуваті, оранжеві, коричневі. Забарвлення їх залежить від пігментів, що містяться в гіфах гриба.



Листуваті лишайники мають вигляд пластинок із лопатями по краях. Вони різні за розмірами та забарвленням. Найчастіше на корі листяних дерев зустрічаються види з родів пармелія, фісція, ксанторія



Накипні (кіркові) лишайники мають слань у вигляді плям, які щільно з'єднані з основою, на якій розвиваються.

Накипні лишайники є найчисельнішою (80 % усіх лишайників) та найпоширенішою групою, особливо на каменях та корі дерев.



Кущисті лишайники - дуже різноманітні. Ті, що

оселяються на корі дерев, мають звисаючу розгалужену лопатеву (евернія) або циліндричну слань (уснея, відома під назвою "бородач").

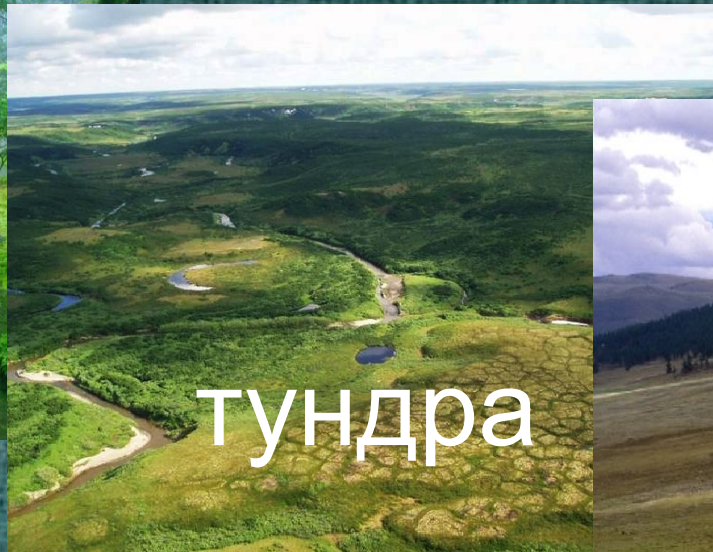
Лишайники, що ростуть на ґрунті зустрічаються у вигляді вертикальних виростів.



Поширення лишайників

Лишайники можна побачити на корі дерев, де вони утворюють різноколірні плями, на піщаному ґрунті соснових лісів у вигляді ковдри, часто, разом із мохами, на камінні.

Ученими виявлено понад 20 тисяч видів лишайників, які поширені в різних природних зонах: тундрі, хвойних та мішаних лісах, у степу.



тундра



гори

Поширення лишайників

Лишайники невибагливі і характеризуються високою стійкістю до чинників навколишнього середовища.

Тому вони першими з'являються в умовах і місцях, які не придатні для зростання більш складних за будовою організмів.



Рідкісні лишайники. В Україні відомо понад 1 000 видів лишайників, з яких найбільше різноманіття характерне для Карпат та Криму.

27 видів лишайників є рідкісними і занесені у Червону книгу України (наприклад, цетрарія степова, лобарія легенева).

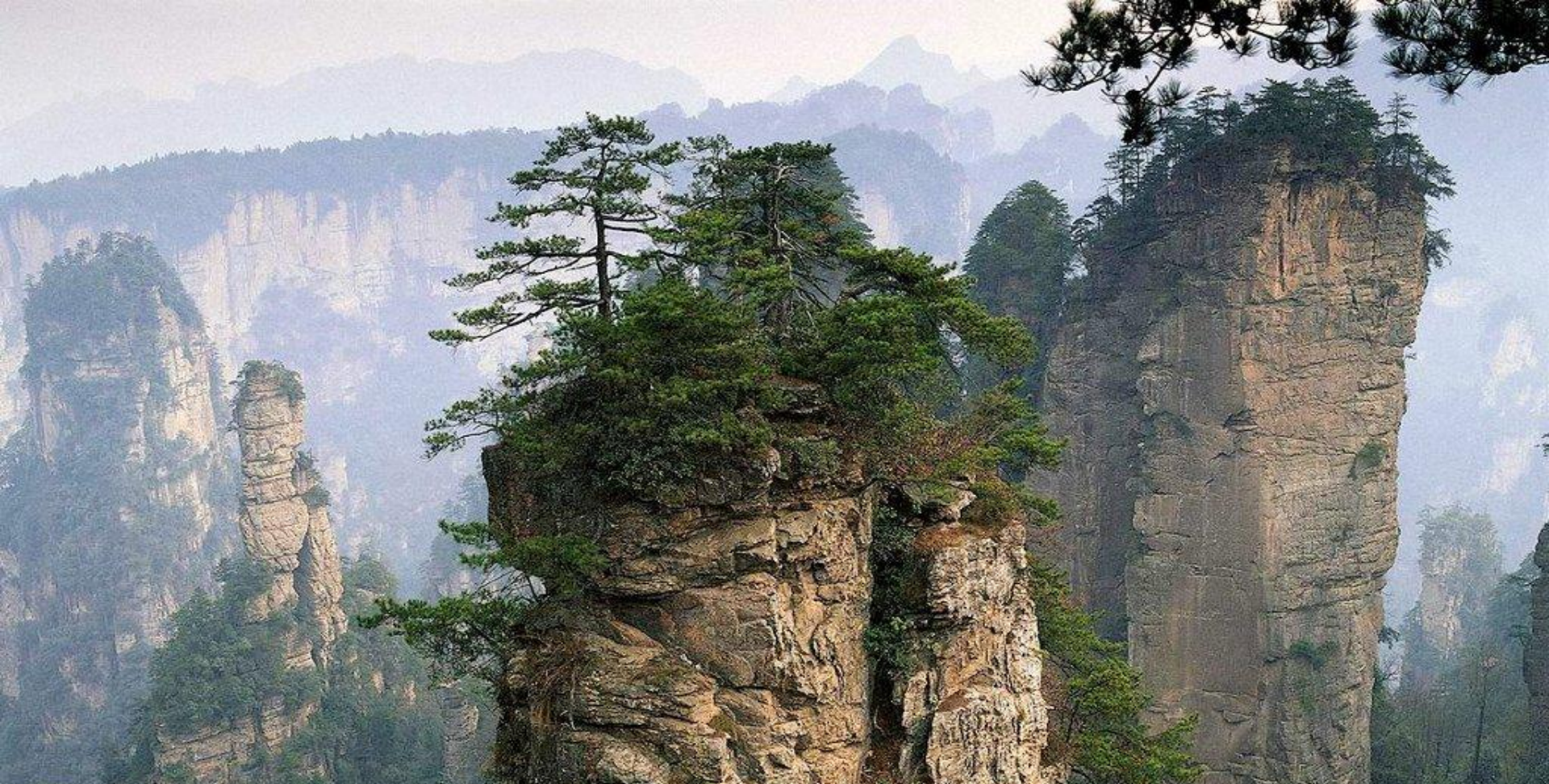


Значення у природі

An aerial photograph of a vast, green tundra landscape. The terrain is covered in dense, low-lying vegetation, with several winding rivers and small, dark ponds scattered throughout. The horizon is visible in the distance under a bright sky.

Найбільше лишайників у тундрі, де вони переважають у рослинному покриві і є цінною кормовою базою для оленів.

(ягель — сукупність кущистих лишайників).



Лишайники — піонери рослинності. Вони першими заселяють неродючі місця, відіграють велику роль у руйнуванні гірських порід і ґрунтоутворенні. Наприклад, на піщаних ґрунтах першою стадією заселення є лишайникова.