


ПРЕЗЕНТАЦІЯ на тему: Ківі



Ківі (Apteryx) — єдиний рід безкілевих птахів у однойменній родині та ряді Ківіподібних (Apterygiformes Haeckel, 1866) (інколи родину відносять до ряду Страусоподібних (Struthioniformes)). Дорослі ківі завбільшки такі, як кури. Включає п'ять видів, ендемічних для Нової Зеландії.

A photograph of a kiwi bird, likely a Brown Kiwi, standing in a grassy field. The bird is facing left, with its long, dark beak pointing downwards. Its body is covered in dense, brown, downy feathers. The background is a soft-focus green field of grass.

Усі види ківі мають сильні чотирьохпалі ноги та довгий вузький дзьоб з ніздрями на самому кінчику. Крила не розвинені, хвіст відсутній. Пір'я ківі більше нагадують густу шерсть. У ківі добре розвинений нюх.



Відсутній

Внутрішня

будова

Череп за типом будови нагадує череп казарів, але відрізняється рядом особливостей: леміш зростається з піднебінними та крилоподібними кістками, не з'єднуючись з піднебінними відростками верхніх щелеп; добре розвинені базіптеригоїдні відростки. Дзьоб довгий та тонкий (нагадує дзьоб деяких куликів), а при основі оточений довгими щетинками. Ніздрі відкриваються на кінці дзьоба (різка відмінність від усіх інших птахів). Грудина без кіля. Скелет крила сильно редукований: кисть та передпліччя разом удвічі коротші за плече. Передпліччя нерухомо з'єднане з плечем. Вилочки немає, лопатка та коракоїд зростаються між собою. Таз вузький та довгий. Лобкові кістки не зростаються. Пігостиль з 2—3 хребців, але стернові пера відсутні. Задні кінцівки потужні; добре розвинені спрямовані вперед 3 пальці, які закінчуються міцними нігтями. Задній палець рудиментарний, але добре помітний. Скелет не пневматичний.

Очі піддалися редукції (їхній діаметр лише 8 мм; це єдиний випадок сильного зменшення очей у класів птахів). Основний орган рецепції, ймовірно, нюх: дуже сильно розвинені також нюхові порожнини в основі дзьоба та нюхові долі головного мозку. Язик короткий, не дивлячись на довгий дзьоб. М'язевий шлунок відносно слабкий. Кишечник досить довгий з довгими вузькими сліпими кишками. У стінці клоаки знаходиться непарний копулятивний орган.

Оперення буруватого кольору (забарвлення самців і самок однакове). Пір'я розсічені, без додаткових стрижнів, рівномірно вкривають все тіло. Можна розрізнити 13 слабо диференційованих махових пер. На відміну від

страусоподібних є куприкова запоза

ARKive



Місце мешкання

Ківі мешкають переважно у сирих вічнозелених лісах; довгі пальці на ногах дозволяють їм не провалюватися у вологому ґрунті. У місцях найщільнішого мешкання на 1 км² припадає 4—5 птахів. Ведуть виключно присмерковий та нічний спосіб життя.

Протягом дня ківі ховаються у виритій норі, дуплі або під коріннями дерев. У ківі *Apteryx haastii* нори являють собою справжній лабіринт з декількома виходами; у інших видів нори побудовані простіше, з одним виходом. На територіальній ділянці може бути до 50 сховищ, які птах змінює кожного дня. Нору ківі займає тільки через декілька тижнів після того, як її вириває, — за цей час трава та мох встигають підрости, маскуючи вхід. Іноді ківі спеціально маскує гніздо, прикриваючи вхід листям та гілками. Вдень вони залишають свої сховища тільки у випадку небезпеки.

У ківі високо розвинена територіальність та пара птахів, особливо самець, активно захищає від конкурентів гніздову ділянку, яка може займати від 2 до 100 га (у ківі *Apteryx rowi*). Межі своєї гніздової ділянки птахи маркують за допомогою криків, які вночі чутно за декілька кілометрів. Іноколи між самцями можуть траплятися сутички за гніздову територію. Думка, що ківі незграбні і малорухливі є помилковою — у природі вони рухливі та за одну ніч обходять всю гніздову ділянку.

На пошук здобичі ківі виходять приблизно через 30 хвилин після заходу сонця. Їх

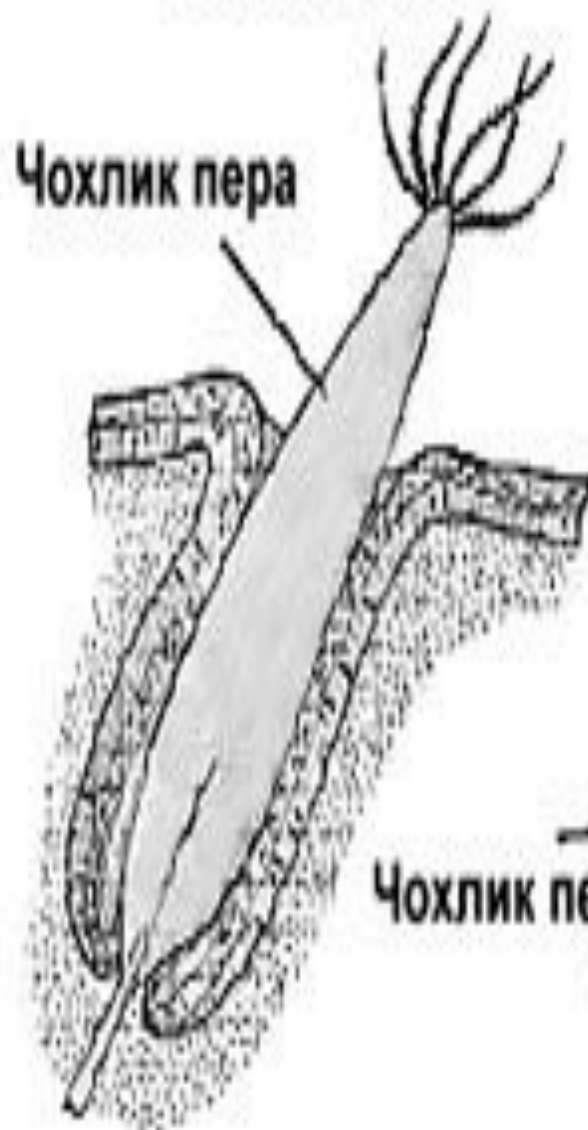


Розмноження

Ківі — моногамні птахи, пари у них утворюються не раніше ніж через 3—5 шлюбних сезони, іноді на все життя. Основний шлюбний сезон триває з червня до березня. Через три тижня після запліднення самка відкладає у норі або під корінням одне яйце (рідше — два). Ківі є рекордсменами серед птахів за відносними розмірами яєць: у ківі *Apteryx australis* воно важить до 450 г, що складає близько $\frac{1}{4}$ маси самого птаха. Яйце біле або зеленувате, розміром 120×80 мм та містить найбільший процент жовтка серед пташиних яєць — 65% (у більшості птахів — 35—40%).

Перед відкладанням яйця самка їсть у три рази більше, ніж зазвичай; за 2—3 дні до відкладання яйця вона перестає їсти, оскільки яйце займає занадто багато місця всередині її тіла. Відкладене яйце насиджує самець, який залишає його тільки на час годування, на 2—3 години; іноді його замінює самка. У ківі острова Стюарт, які живуть не парами, а невеликими стабільними групами, насиджування яйця займаються не тільки самець і самка, але й інші птахи з групи. Іноді через 25 днів самка відкладає друге яйце.

Інкубаційний період займає 75—85 днів; пташеня потребує 2—3 дні для процесу вилуплення. Пташенята народжуються оперені не пухом, а пір'ям та нагадують мініатюрні копії дорослих. Батьки зазвичай не турбуються про потомство та залишають його відразу після вилуплення. Перші три дні пташеня не може стояти на ногах та не їсть — у цей час він існує за рахунок підшкірних запасів жовтка. На п'ятий день він починає виходити з гнізда, а на 10—14 — самостійно шукати їжу.

А**Епідерміс****Власне шкіра (дерма)****В****Зачаток пера****Чохлик пера****Г****Нерозгорнуті борідки****Чохлик пера****Сосочок пера****Б****Порожнина сумки пера**

ФАКТИ

Ківі птах дійсно цікава птиця для багатьох причин не лише тому, що це один з небагатьох нелітаючих птахів, але й тому, що тільки в одній маленькій країні світу. Це може бути однією з причин, чому птахи ківі пережив так довго, а також той факт, що цей птах знаходиться в маленькій країні, яка також два окремих острова. Бути знайдені на острові означає, що хижаків ківі птахи звичайно вводяться видів, наприклад, кішок і собак, тому що дуже мало, якщо взагалі рідної Нової Зеландії тварини полюють ківі, як здобич.

Ківі дуже різні птахи з пір'ям, але не вниз, як волосся на його тілі почасти тому, що пір'я не потрібен, оскільки птахи не літають. Птах жиру в організмі і маленька голова в порівнянні з довгим дзьобом, щоб запах його їжу і отримати на дрібні тріщини і щілини на деревах і скелях. Ці птахи рідко можна побачити в дикій природі через їх гострий слух і те, що вони машину бігати дуже швидко. Коли люди підхід птах буде або запустити від загрози силою або він буде ховатися в кущах або у видовбаних зі стовбура дерева.

Жінки птах ківі закладуть тільки одне яйце кожен сезон що майже розміру птах сам. коли потомство народжується це може виглядати навіть більше, ніж батьки через нечітких волосся новонародженого птиці ківі є. Взагалі самець ківі це той, який сидить на яйці, поки він люки, а потім новонародженого буде слідувати в стопах батьків вчитися, щоб знайти їжу і виживати. Ківі птах в одному з найбільш чудових птахів на Землі, і, на жаль, один вид яких на межі зникнення.

