

ИСКУССТВО ФРАНЦИИ XVII ВЕКА

Искусство Франции 17 века условно можно определить как официальное придворное, которое было выражено помпезным и декоративным стилем барокко. В противовес парадности и преувеличенной декоративности барокко в искусстве Франции выделилось два направления: **реализм и классицизм**

Ведущим стилем во французском искусстве XVII столетия был **классицизм** (от латинского

слова «classicus» —

образцовый). — Читайте подробнее

на FB.ru: <https://fb.ru/article/326265/iskusstvo-frantsii-obschaya-harakteristika-istoriya>

► Классицизм

Стиль в европейском искусстве 17-19 веков.

- **Античность** – пример для подражания в искусстве
- **Предмет искусства** – прекрасное и возвышенное,
- **Герои**: люди сильных характеров и величественных поступков, высокого чувства долга перед обществом и государством
- **Гражданственность, героический пафос**
- **Основы живописного произведения**: мера и порядок, композиционная уравновешенность,

Искусство Франции 17 века условно можно определить как официальное придворное, которое было выражено помпезным и декоративным стилем барокко. В 1648 году была основана Академия живописи и скульптуры.

- ▶ В противовес парадности и преувеличенной декоративности барокко в искусстве Франции выделилось два направления: **реализм и классицизм**.
- ▶ Бытовой,
- ▶ портрет.
- ▶ библейский ,
- ▶ мифологический- **жанры** развивающиеся во Франции XVII века в рамках **реализма** Читайте подробнее на FB.ru: <https://fb.ru/article/326265/iskusstvo-frantsii-obschaya-harakteristika-istoriya>

«Король-солнце»

Гиацинт Риго, «Портрет Людовика XIV»,
1701



Годы жизни: 1643 — 1715

Годы правления: 1654 - 1715

Период XVII века во французском государстве характеризуется возведением большого количества градообразующих архитектурных ансамблей и дворцовых сооружений. В этот период именно светская архитектура выходит на первый план.

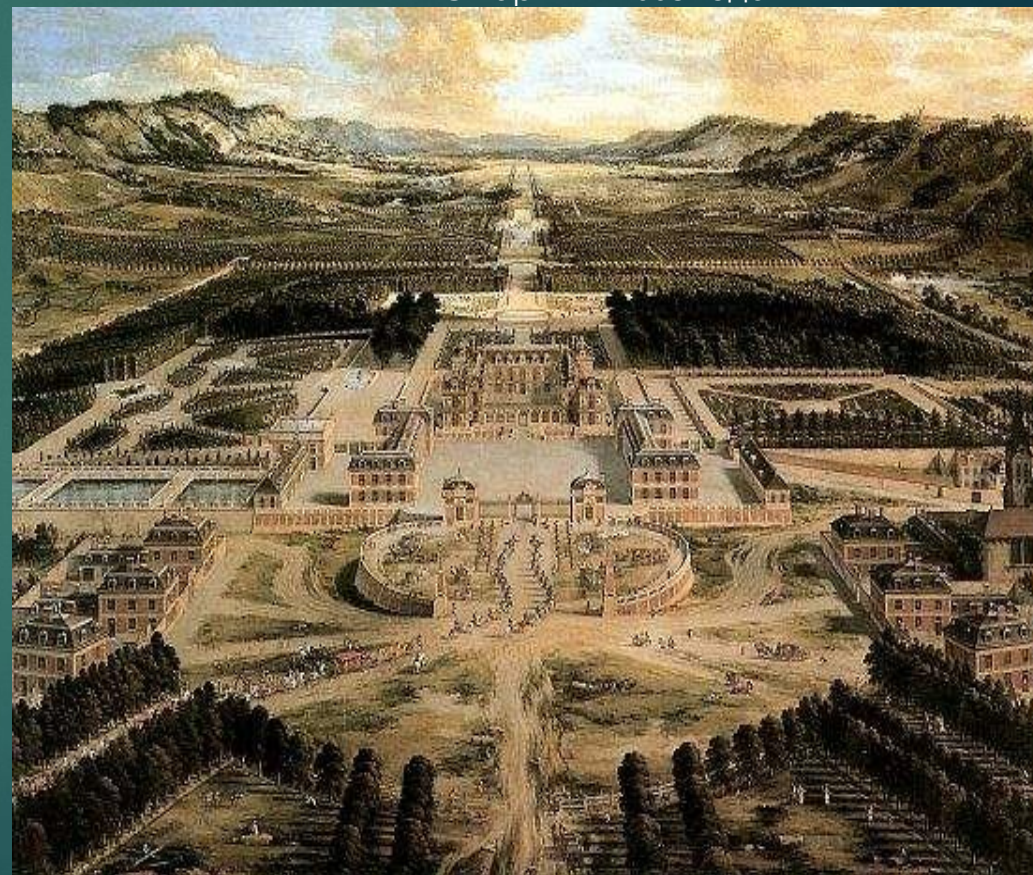
Клод Перро. Восточный фасад Лувра в Париже.
1667—1673



Версаль

сооружался под руководством Людовика XIV с 1661 года и стал художественно-архитектурным выражением идеи абсолютизма. Ведущие архитекторы — Луи Лево и Жюль Ардуэн-Мансар, создатель парка — Андре Ленотр.

Вид с высоты птичьего полета
на дворец и сады Версаля.
С картины 1668 года



Фонтаны Версаля.



Жюль АРДУЭН-МАНСАР
(1646 - 1708)

Дом Инвалидов в Париже.
1677—1706.



Пьер ДЕЛАМЕР (1675—1745). Особняк принца де
Субиза
(«ОТЕЛЬ Субиз»). Париж, 1705—1709.



Спальня королевы . Спальня короля.



Жан-Батист ТЮБИ (1635—1700). Рона. Около 1685.



Франсуа ЖИРАРДОН.

Аполлон и музы. 1666—1675.

Гаспар МАРСИ.

Огненные кони Аполлона. 1668—1675.



• Родоначальник живописи этого направления — выдающийся мастер XVII века **Никола Пуссен**.

Автопортрет. 1649.

(1594—1665) •

- ▶ Его произведения отличаются спокойной, уравновешенной композицией,
- ▶ четким построением пространства,
- ▶ ясным контуром и пластичностью форм.



«И я был в Аркадии»



Танкред и Эрминия 1649.



Царство Флоры. Ок. 1635.



Вдохновение поэта. 1630.



Геометрически точная композиция

Продуманные соотношения цветовых групп

Главные персонажи в центре (выделены цветом и светом)

В страдании герои сохраняют величие и изящество

Подобие театральной сцене: уравновешенность композиции, скульптурная статика поз и жестов, чистый цвет

Выделение планов при помощи цвета («пейзажная трехцветка»)

- ▶ в живописи первого плана преобладают жёлтый и коричневый цвета,
- ▶ на втором — тёплые и зелёный,
- ▶ на третьем — холодные, и прежде всего голубой.

Клод Лоррен 1600-1682

Клод Лоррэн — французский живописец и гравёр, один из величайших мастеров классического пейзажа.

Лоррен, в отличие от Пуссена, выходил за рамки академического пейзажа. В его работах всегда важен свет. Он — первый, кто исследовал проблему **солнечного освещения**, утреннего и вечернего; первый, кто серьёзно заинтересовался атмосферой, её светонасыщенностью. Его работы оказали влияние на развитие европейского пейзажа, в частности, на [Уильяма Тёрнера](#) (нач. [XIX века](#)).



Картины Лоррена имеются почти во всех крупных галереях Европы. Особенно много их в общественных и частных коллекциях Англии, Лувре, палаццо Дория в Риме, мюнхенской пинакотеке, Дрезденская галерея и Эрмитаж в Санкт-Петербурге; в последнем находится 12 картин, в том числе «Четыре времени суток», едва ли не самые замечательные из всех произведений художника •

Клод Лоррен
"Прибытие
Улисса ко двору
царя
Ликомеда»
Эрмитаж



«Одиссей возвращает Хрисеиду её отцу» (1644 год). [Лувр](#)



«Морской вид с прибытием царицы Савской»
(1648). Лондонская национальная галерея



Барокко


- ▶ Открытая композиция
- ▶ Динамичность
- ▶ Ракурсность
- ▶ Пластичность
- ▶ Живописность
- ▶ Осязательность

Классицизм

- Закрытая композиция
- Конструктивность
- Уравновешенность
- Фронтальность
- Скульптурность
- Графичность
- Иллюзорность



- ▶ Задание.
- ▶ Переписать в тетрадь таблицу –барокко -классицизм.
- ▶ Произведения Клода Лоррена (3 произв.на выбор)
- ▶ Николя Пуссена.(по списку)
 - ▶ Аркадские пастухи(И я был в Аркадии)
 - ▶ Танкред и Эрминия.
 - ▶ Царство Флоры.
- ▶ Выписать названия и авторов известных архитектурных сооружений созданных в этот период.



Искусство Франции 18 века.
новый период развития французского
искусства. XVIII столетие принято называть **веком
Просвещения**. **Век пышных празднеств и
искусства «большого стиля» ушел в прошлое.**
К концу жизни *Людовика XIV* (1715) Франция была уже
далеко не столь могущественна, как во второй половине
XVII столетия.

Король перестает быть единственным заказчиком произведений
искусства, а двор - единственным коллекционером.

Появляются частные коллекции, салоны.

Искусство 18 века.

- ▶ 18 век явился своеобразной энциклопедией разнообразных стилевых форм. Кроме барокко и классицизма в 18 веке появились новые стили:
- ▶ **рококо, сентиментализм и предромантизм.**
- ▶ Изобразительному искусству XVIII столетия свойственны:
- ▶ Интимность, лиризм образов,
- ▶ воспроизведение оттенков чувств и настроений.
- ▶ аналитическая наблюдательность

С 1667г.-проводятся ежегодные публичные выставки-Салоны

- ▶ Успех в Салоне означал для живописца или скульптора настоящее признание, однако добиться этого успеха было непросто.
- ▶ Произведения для Салонов отбирала особая комиссия Академии.
- ▶ Участвовать в этих выставках стремились не только французы, но и мастера из других стран.
- ▶ **Постепенно Париж превратился в общеевропейский художественный центр.**

РОКОКО-ведущее направление первой половины 18 века.

В начале XVIII в. во Франции появился новый стиль — **рококо** (от франц. rocaille — «раковина»).

Название раскрывает самую характерную его черту — пристрастие к сложным, изысканным формам, причудливым линиям, напоминающим прихотливый силуэт раковины.

Искусство рококо обращено к миру человеческих чувств, неуловимых, тонких оттенков настроения.

Этот стиль просуществовал недолго — примерно до 40-х гг., однако его влияние на европейскую культуру ощущалось до конца столетия.

РОКОКО-ведущее направление первой половины 18 века.

- ▶ Рококо - порождение исключительно светской культуры, французской аристократии.
- ▶ Мир миниатюрных форм нашел свое главное выражение в прикладном искусстве - в мебели, посуде, бронзе, фарфоре, а в архитектуре преимущественно в интерьере.



В середине 18 века возникает интерес к античности на этой основе возникает стиль получивший название **«неоклассицизм»** (т.е. новый классицизм).

► Это объясняется несколькими причинами.

1. Достижения археологии. Начавшиеся в 40-х гг. раскопки Помпей открыли удивительные по красоте и богатству памятники искусства и вызвали огромный интерес к античной культуре.

2 Идеи Просвещения. Просветители, размышляя о совершенствовании личности и путях переустройства общества, искали идеал, который они видели в истории и культуре Древней Греции и Древнего Рима.

Жан Антуан Ватто (1684—1721).

Творчество Ватто положило начало новому этапу в истории европейской живописи, графики и декоративного искусства.



Ватто обращался к изображению **современной ему жизни**, в которую вносил особую интимность и лирическое чувство. В зрелую пору художник отдает предпочтение **театральным сценам** и так называемому «**галантному жанру**», изображая на своих картинах всевозможные праздники, маскарады и увеселения, романтические свидания, изысканную игру в любовь беспечных дам и кавалеров.



Савояр с сурком

1716.

40.5 x 32.5.

С-Петербург, Эрмитаж

Картина представляет образ мальчика с Савойских гор, бродячего шарманщика с сурком, идущего на заработки.



Жиль

1717—19

Холст, масло. 185 x 150

Лувр, Париж

На картине представлен образ героя театра «комедия дель арте» Пьеро (которого во Франции обыкновенно называли Жилем).



- ▶ **Капризница**
- ▶ Около 1718
- ▶ Холст, масло. 42 x 34
- ▶ Государственный Эрмитаж, Санкт-Петербург



▶ **Праздник
любви**

▶ 1717. 61 x 75
Картинная
галерея,
Дрезден

Франсуа Буше (1703–1770) —

французский живописец, рисовальщик, гравёр и декоратор. Крупнейший представитель стиля

рококо.

Творчество Буше-живописца исключительно многогранно; он обращался к аллегорическим и мифологическим сюжетам, изображал деревенские ярмарки и парижскую жизнь, писал жанровые сцены, пасторали, пейзажи, портреты.

во всех видах декоративного и прикладного искусства:

создавал **декорации** для опер и спектаклей, **картоны для шпалер**; выполнял орнаментальные **росписи севрского фарфора**, расписывал **веера**, исполнял **миниатюры** и т.п.

Создал серии гравюр, иллюстрировал книги



Пастушеская сцена

1730-е. 61 x 75. Санкт-Петербург,
Эрмитаж



Венера, утешающая Амура

1751

Холст, масло, 107 x 85

Национальная галерея, Лондон





Маркиза де Помпадур

1756

Холст, масло. 201 x 157

Старая пинакотека, Мюнхен

Буше достаточно много писал фаворитку Людовика XV маркизу де Помпадур.

Жанна Антуанетта де Помпадур покровительствовала всем видам изящных искусств: живописи и скульптуре, мебельному мастерству, выделке тканей и гобеленов и особенно изготовлению фарфора и фаянса.

Именно она утвердила в Европе стиль рококо как эталон хорошего вкуса.

Жан Оноре Фрагонар (1732—1806)

— французский живописец и график.



развивая традиции художественного
стиля рококо, создавал **ГАЛАНТНЫЕ
СЦЕНЫ**

Обращался к **бытовому жанру, портрету и
пейзажу.**

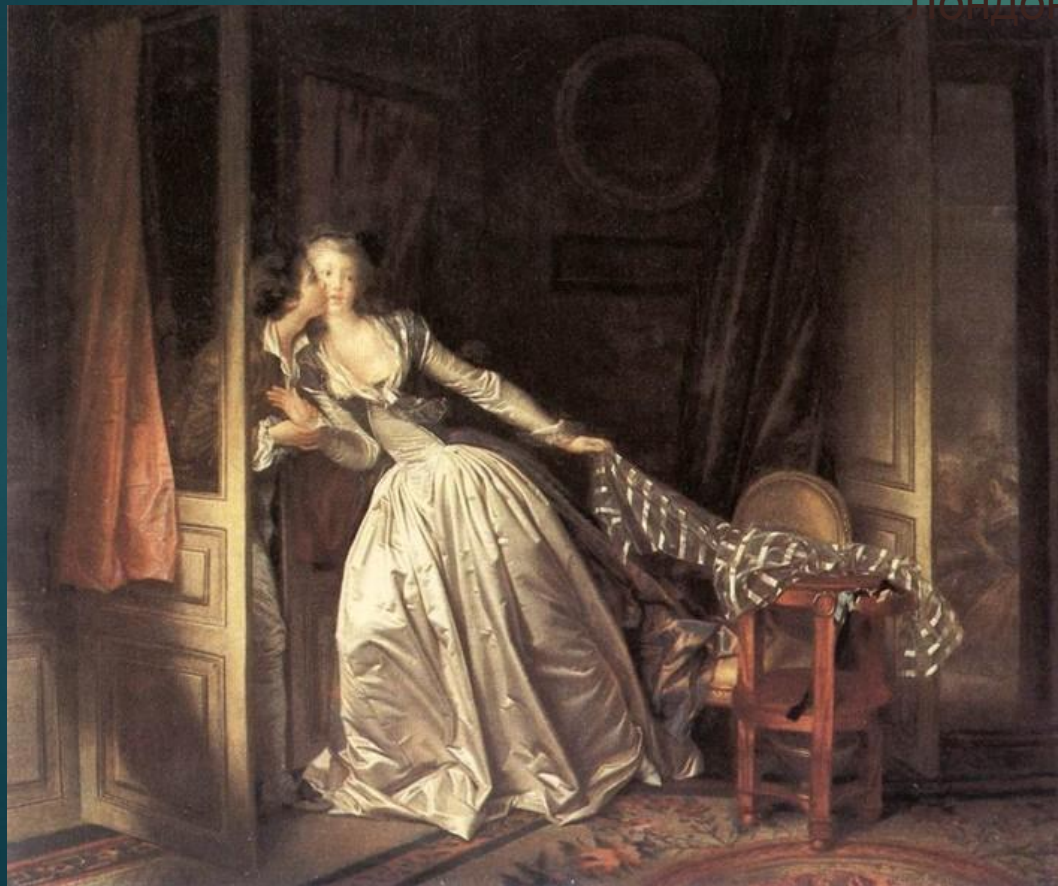
Известен как талантливый график — автор
офортов и многочисленных рисунков.

В 1794—1800 гг. занимался формированием
национальных музейных коллекций, в том числе
Лувра.

Поцелуй украдкой

Конец 1780-х гг. 45 x 55

Государственный Эрмитаж,
Санкт-Петербург



Качели

1766

Холст, масло.

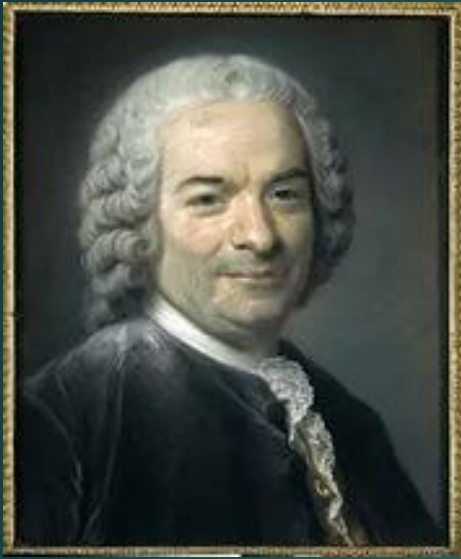
81 x 64

Собрание

Уоллеса,

Лондон





Жан Батист Симеон Шарден

(1699-1779) — французский живописец.

- ▶ Представитель **реалистического направления** во французском искусстве XVIII в.
- ▶ Создавал **жанровые сцены**, живописующие жизнь людей «третьего сословия». Большое место в творчестве художника занимают **образы детей**. Известен как блестящий мастер **натюрморта и портретист**.

Живописная манера Шардена отличается **благородной сдержанностью, ясностью и простотой стиля**.



▶ Прачка

- ▶ 1730-е гг. Холст, масло. 37,5 x 42,7
Государственный Эрмитаж, Санкт-Петербург



▶ Молитва перед обедом

▶ 1744

▶ Холст, масло. 49,5 x 38,4

▶ Государственный Эрмитаж, Санкт-Петербург



Натюрморт с атрибутами ИСКУССТВ

1766 Холст, масло. 112 x
140,5 Государственный
Эрмитаж, Санкт-Петербург

Стакан с водой и кувшин

Около 1760



Серебряный кубок

Около 1768



Жан Батист Грез (1725—1805) — французский живописец.

Глава **сентиментального**

направления во французской живописи второй половины XVIII века. Грез разделял мнение просветителей об искусстве, как об **активном средстве воспитания нравов**.

В своих жанровых картинах Грёз **прославлял добродетели** третьего сословия

сочетание чувствительности с преувеличенным пафосом, идеализация природы, порой довольно известная слащавость.





▶ **Паралитик, или
Плоды
хорошего
воспитания**

▶ 1763 Холст, масло. 115 х
146 см Государственный
Эрмитаж, Санкт-
Петербург

Балованное дитя

1760-е, Эрмитаж, Санкт-Петербург



Посещение священника

1786 Холст, масло.

Государственный Эрмитаж, Санкт-Петербург



**Портрет графа Павла
Александровича
Строганова в детстве**



Девочка с куклой

Государственный Эрмитаж (Санкт-Петербург)





«КИТАЙСКИЙ СТИЛЬ», или, по-французски, **шинуазри**, который стал своеобразным ответвлением стиля рококо.

- ▶ Художники создавали изящные и легкомысленные картины с бытовыми сценами, пейзажами, в которые были включены экзотичные дальневосточные мотивы
- ▶ уникальные сооружения под названием **«чайные домики»** или **китайские павильоны**.
- ▶ Изобразительные приёмы шинуазри широко использовались при создании вееров, зонтиков от солнца, ширм, в орнаменте тканей.



Франсуа
Буше
«Китайский
сад»



Франсуа
Буше
«Дама за
туалетом»

Скульптура . отношение скульпторов к господствующим стилям — **рококо** и **неоклассицизму** — было свободным.



- ▶ **Этьен Морис Фальконе**. (1716—1791) — Мастер лирико-идиллического жанра во Франции, он прославился созданием монументальной бронзовой статуи Петра I в Петербурге — знаменитым «Медным всадником».

Памятник Петру I

1762—1782 . , Бронза. . Сенатская площадь, Санкт-Петербург, Россия





Купальщица

1757

Мрамор. 80 x 25 x 29
см

Лувр, Париж

Статуэтка была
создана мастером в
качестве модели для
севрских статуэток из
«бисквита» –
неглазурованного
фарфора.



Грозящий Амур

1755—57

Мрамор. 48 x 34 x
22 см

Лувр, Париж

Амур был
исполнен для
украшения
будуара в
парижском
особняке
маркизы
Помпадур.

Жан Антуан Гудон (1741 — 1828) —
французский скульптор, один из крупнейших
мастеров европейского скульптурного портрета





- ▶ Вольтер 1781
- ▶ Терракота.
- ▶ Музей Фабр, Монпелье

- ▶ Особое место в творчестве Гудона занимают портреты знаменитого французского мыслителя Вольтера.

- ▶ Вольтер стал для мастера воплощением главных духовных ценностей своего времени.

- ▶ Портрет конкретного человека превратился у Гудона в некий идеальный образ мыслителя — мудреца, вобравшего в себя и знание современной жизни, и опыт древности.

Архитектура рококо

очертания сооружений **более динамичные**, а их убранство — **более декоративное**.

- ▶ богатые городские **особняки** (во Франции их называли «отелями») и **загородные дворцы**
- ▶ Комнаты отелей часто имели криволинейные очертания; они не располагались анфиладой, как было принято в особняках XVII века, а образовывали асимметричные композиции.
- ▶ Комнаты были гораздо меньше, чем залы дворцов эпохи классицизма, и с более низкими потолками.

Отель Субиз. Главный фасад.
Арх. Пьер Алексис Деламер, Жермен Боффан
1705—09 . Париж, Франция



Отель Субиз. Фрагмент портала.



Отель Субиз «Салон Принца».



Отель субиз Салон Принцессы



ДЕКОРАТИВНО-ПРИКЛАДНОЕ ИСКУССТВО

- ▶ С конца XVII столетия во Франции изготавливались **фарфоровые изделия**.
- ▶ \Расцвет этого ремесла пришелся на середину XVIII в. и прежде всего был связан с королевской мануфактурой в городе **Севре**.
- ▶ В середине 18 в. в **севрском фарфоре** господствуют принципы **рококо**, а с 1770-х и до 1830-х гг. развиваются тенденции **классицизма**.
- ▶ В 1757—67 гг. мануфактуру возглавлял **Этьен Морис Фальконе**. Он наладил производство изделий из **бисквита** — особо приготовленного фарфора с матовой поверхностью, который в отличие от обычного не имел блестящего стекловидного покрытия — глазури.





Севрский фарфор. Рококо. Изделия из «бисквита»

Мебель рококо.

Мебельные формы рококо приобретают хрупкую легкость и элегантность.

Излюбленным типом мебели этого периода становятся **«пузатые» комоды, бюро, консольные столы, софы.**

Наряду со стационарной мебелью стали производиться многочисленные типы легкой, свободно перемещаемой мебели небольших размеров: **стулья, легкие кресла со спинками.**

Появляется целый ряд принципиально новых типов мебели: **канapé, шезлонг, кушетка.**

Появляются предназначенные для дам изящные **туалетные столики с зеркалами**, а также **конторки, секретеры.**

Полноправной частью интерьера становятся несколько тяжеловатые **платяные и книжные шкафы.**

